

当ファンドの仕組みは次の通りです。

商品分類	追加型投信／海外／株式
設定日	2004年1月29日
信託期間	2004年1月29日～2024年1月11日（約20年）
運用方針	主として中国・香港の株式を中心に投資を行うことにより、信託財産の長期的な成長を目指して運用を行います。
主要運用対象	中国・香港の株式を主要投資対象とします。
投資制限	・株式への投資割合には制限を設けません。 ・同一銘柄の株式への投資割合は、取得時において信託財産の純資産総額の10%以内とします。 ・外貨建資産への投資割合には制限を設けません。
分配方針	毎年1月、7月の11日（休業日の場合は、翌営業日）の決算日に、分配金額は経費控除後の利子・配当収益および売買益（評価損益も含みます。）等の中から、基準価額水準、市況動向等を勘案して、委託者が決定します。ただし、分配対象額が少額の場合等には分配を行わないことがあります。 ※分配金再投資コースの場合、分配金は税金を差し引いた後自動的に無手数料で再投資されます。

運用報告書（全体版）

第32期

決算日 2020年1月14日

トクフェイ チャイナ騰飛 (チャイナ・エクイティ・オープン)

受益者の皆様へ

毎々、格別のお引き立てにあずかり厚くお礼申し上げます。

さて「チャイナ騰飛（チャイナ・エクイティ・オープン）」は、去る2020年1月14日に第32期の決算を行いました。

ここに、期中の運用状況をご報告申し上げます。

今後とも一層のご愛顧を賜りますようお願い申し上げます。

- 口座残高など、お取引状況についてのお問い合わせ
お取引のある販売会社へお問い合わせください。
- 運用報告書についてのお問い合わせ
フリーダイヤル 0120-88-2976
受付時間：午前9時～午後5時（土、日、祝・休日を除く）



三井住友DSアセットマネジメント

〒105-6228 東京都港区愛宕2-5-1

<https://www.smd-am.co.jp>

最近5期の運用実績

決算期	基準価額			MSCIチャイナ指数 (円換算) (参考指数) 期中騰落率	株式 組入比率	株式先物 組入比率	純資産 総額
	(分配落)	税込 分配金	期中 騰落率				
	円	円	%	%	%	%	百万円
第28期 (2018年1月11日)	10,857	1,200	20.2	27.9	96.2	—	7,555
第29期 (2018年7月11日)	9,906	0	△ 8.8	△ 9.8	96.2	—	6,937
第30期 (2019年1月11日)	8,243	0	△ 16.8	△ 16.2	97.8	—	5,546
第31期 (2019年7月11日)	8,976	0	8.9	5.9	96.5	—	5,813
第32期 (2020年1月14日)	10,449	0	16.4	17.5	97.5	—	6,398

MSCIチャイナ指数 (円換算) とは、MSCIチャイナ指数 (米ドルベース) を委託者が円換算したものです。

* 基準価額の騰落率は分配金込み

* 先物組入比率は、買建比率－売建比率

当期中の基準価額と市況等の推移

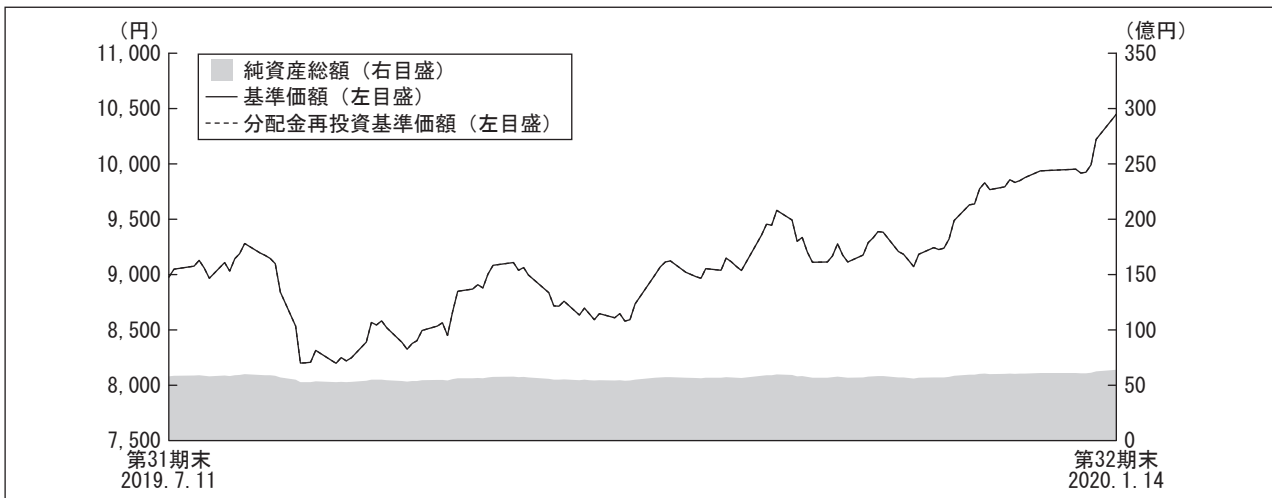
年月日	基準価額		MSCIチャイナ指数 (円換算) (参考指数) 騰落率	株式 組入比率	株式先物 組入比率
		騰落率			
(期首) 2019年7月11日	円 8,976	% —	% —	% 96.5	% —
7月末	9,146	1.9	1.7	97.0	—
8月末	8,494	△ 5.4	△ 6.4	97.1	—
9月末	8,634	△ 3.8	△ 5.0	97.1	—
10月末	9,073	1.1	△ 0.2	97.1	—
11月末	9,383	4.5	4.2	98.0	—
12月末	9,938	10.7	11.4	98.0	—
(期末) 2020年1月14日	10,449	16.4	17.5	97.5	—

* 騰落率は期首比です。

* 先物組入比率は、買建比率－売建比率

運用経過

【基準価額等の推移】



*当ファンドにはベンチマークはありません。

*分配金再投資基準価額は、期首の基準価額を基準に算出しております。

*分配金再投資基準価額は、分配金(税込み)を分配時に再投資したものとみなして計算したもので、ファンド運用の実質的なパフォーマンスを示すものではありません。

*分配金を再投資するかどうかについてはお客様がご利用のコースにより異なります。また、ファンドの購入価額により課税条件も異なります。従って、各個人のお客様の損益の状況を示すものではありません。

第32期首：8,976円

第32期末：10,449円 (既払分配金 0円)

騰落率：+16.4% (分配金再投資ベース)

【基準価額の主な変動要因】

(上昇要因)

一般消費財・サービス、コミュニケーション・サービス、金融の各セクターでの保有銘柄がプラスとなったことが要因となりました。

(下落要因)

資本財・サービスセクターでの保有銘柄がマイナスとなったことが要因となりました。

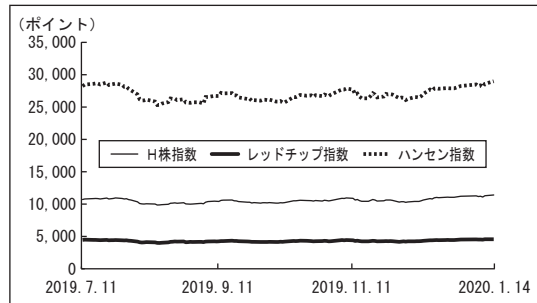
【投資環境】

当期、中国株は上昇しました。上昇は期末にかけてのそれが大部分を占め、米中貿易摩擦の緩和が寄与しました。米中貿易戦争での2019年10月半ばの一時休戦、続いて12月半ばの第一段階の合意により、投資家心理は押し上げられました。2019年7-9月期GDP（国内総生産）は予想を下回りましたが、足元での経済活動の向上は、2020年の経済成長の安定化を意味するかもしれません。中国政府は、インフラ投資の資金調達を見込み、2020年分の特別地方債の一兆元の発行枠を前倒しで認可しました。金融政策は引き続き緩和的で、期中に預金準備率、中期貸出ファシリティーの金利が引き下げられました。

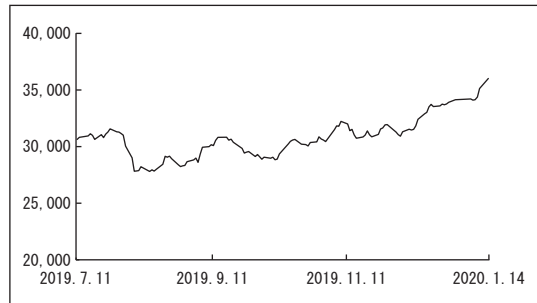
香港株は中国株に大きく出遅れました。長引く社会不安のなか、香港の内需株が下落圧力を受けました。

マカオのカジノ株は、政府のサポート強化の公約を受けて、アウトパフォーマンスしました。

市況の推移



MSCIチャイナ指数（円換算）の推移

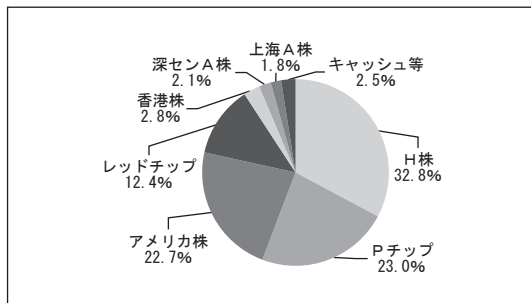


* MSCIチャイナ指数（円換算）は、当ファンドの設定日を10,000として指数化しております。

【ポートフォリオ】

銘柄選択がパフォーマンスにプラスに寄与しました。主な売買としては、中国A株で、酒類市場で高いシェアのKweichow Moutaiや非旅客部門が伸びるShanghai International Airportを新規購入しました。一方、好ましくない金利サイクルにある銀行株を減らしました。また引き続き非中核の保有銘柄を減らし、確信度の高い銘柄に乗り換えました。

市場別資産配分構成 (2020年1月14日現在)



*純資産総額に対する評価額の割合

組入上位業種 (2020年1月14日現在)

業種名	比率
1 メディア・娯楽	16.0%
2 小売	13.4%
3 銀行	13.0%
4 保険	9.4%
5 不動産	6.2%
6 エネルギー	5.2%
7 消費者サービス	4.8%
8 耐久消費財・アパレル	3.5%
9 食品・飲料・タバコ	3.0%
10 医薬品・バイオテクノロジー・ライフサイエンス	2.8%

*純資産総額に対する評価額の割合

*業種は世界産業分類基準 (G I C S)

組入上位銘柄

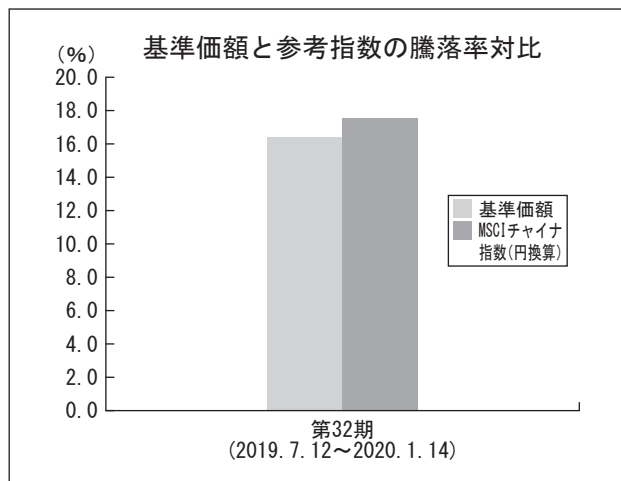
(2020年1月14日現在)

銘柄名	国名	区分	企業の概要	比率
1 アリババ・グループ・ホールディング	中国	アメリカ株	子会社を通じてインターネット・インフラやオンライン金融などのサービスを世界各国で提供する持株会社	10.0%
2 騰訊控股 (テンセント・ホールディングス)	中国	Pチップ	子会社を通じて、インターネット、携帯向け付加価値サービスおよび電子商取引を提供し、世界各国で事業を展開する投資持株会社	9.9%
3 中国建設銀行	中国	H株	個人・法人・およびその他の顧客を対象に預金、貸出、資産管理、外国為替、その他のサービスを提供する銀行	7.9%
4 中国平安保険 (集団)	中国	H株	金融サービス、ヘルスケア、自動車サービス、不動産サービス、およびスマート・シティ・ソリューションの5つのエコシステムを通じて、製品およびサービスを提供する保険会社	6.3%
5 中国海洋石油 (CN00C)	中国	レッドチップ	子会社を通じ、原油および天然ガスの探鉱、開発、生産、販売に従事するエネルギー会社	3.9%
6 ニュー・オリエンタル・エデュケーション・アンド・テクノロジー・グループ	中国	アメリカ株	外国語取得プログラム、米国、英連邦、中国の入学試験などのテスト対策や小中教育プログラムなどを提供する教育サービス会社	3.5%
7 網易 (ネットイース)	中国	アメリカ株	中国でアプリケーション、サービス、その他インターネット技術の開発を手掛けるインターネット・サービス会社	3.4%
8 招商銀行	中国	H株	中国内外で預金業務、融資、資産管理、その他の銀行サービスを提供する商業銀行	3.3%
9 チャイナ・オーバーシーズ	香港	レッドチップ	子会社を通じ、不動産開発・投資、管理サービスなどを行う不動産会社。ビル建設、土木工事なども手掛ける	3.2%
10 JDドットコム	中国	アメリカ株	家電製品、コンピューターなどの商品を消費者と販売業者向けに、ウェブサイトとモバイル・アプリケーションを通じて提供する中国のオンライン直販会社	3.1%

*純資産総額に対する評価額の割合

【ベンチマークとの差異】

当ファンドは運用の目標となるベンチマークを設けておりません。以下のグラフは、当ファンドの基準価額と参考指数の騰落率の対比です。



【分配金】

分配金につきましては、分配可能額、基準価額水準等を勘案し、見送りとさせて頂きました。なお、留保益につきましては、運用の基本方針に基づき運用を行います。

■分配原資の内訳

(1万口当り・税引前)

項目	第32期	
	2019年7月12日 ~2020年1月14日	
当期分配金 (円)	0	
(対基準価額比率) (%)	0.00	
当期の収益 (円)	-	
当期の収益以外 (円)	-	
翌期繰越分配対象額 (円)	2,812	

※当期分配金の対基準価額比率は当期分配金(税込み)の期末基準価額(分配金込み)に対する比率で、ファンドの収益率とは異なります。

今後の運用方針

2019年の主要中央銀行のハト派的な姿勢、小康状態と見なされた米中貿易摩擦をふまえ、また金融緩和の効果が徐々に浸透することから、中国景気は2020年に安定すると見込んでいます。さらなる政策による支援を背景に、インフラ投資は持ち上がる可能性があり、製造業の投資の底入れの兆しも見られます。中国経済がニューノーマル（新常态）に移行するなか、消費、産業の質の向上などの、長期の右肩上がりのトレンドは継続することが見込まれます。とはいえ、貿易や地政学上の緊張は、依然として注視すべき重要なリスク要因でしょう。

これらをふまえて、当ファンドは上昇余地を見ながらもいくぶん警戒的な姿勢として、バランスのとれたポートフォリオを維持します。強い競争力、優れた実績を有する質の高い銘柄への投資に引き続き注力する方針です。

1万口当りの費用明細

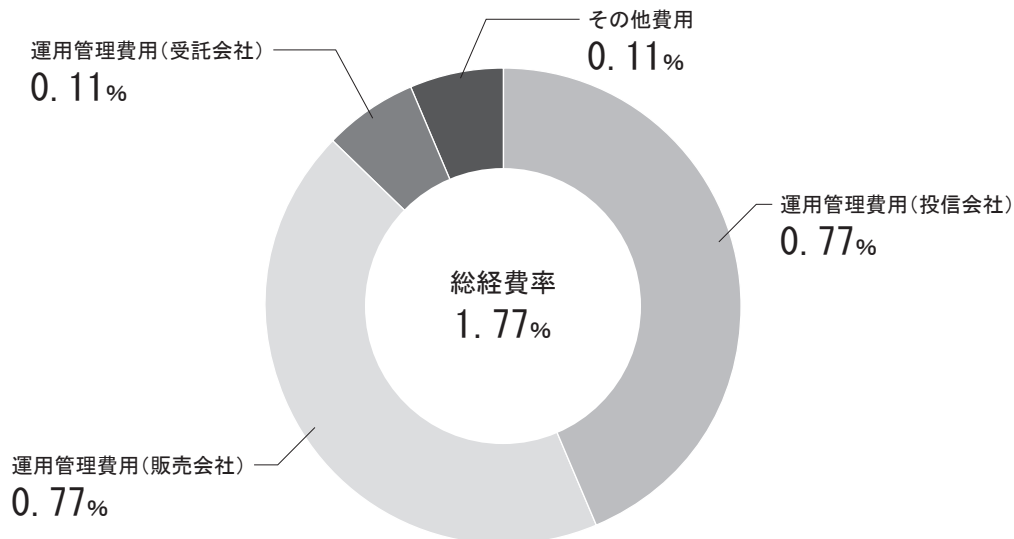
項目	当期		項目の概要
	2019年7月12日～2020年1月14日		
	金額	比率	
信託報酬	77円	0.848%	信託報酬＝期中の平均基準価額×信託報酬率 期中の平均基準価額は9,111円です。
（投信会社）	(36)	(0.396)	ファンドの運用等の対価
（販売会社）	(36)	(0.396)	購入後の情報提供、運用報告書等各种書類の送付、口座内でのファンドの管理等の対価
（受託会社）	(5)	(0.056)	運用財産の管理、委託会社からの指図の実行の対価
売買委託手数料	3	0.030	売買委託手数料＝期中の売買委託手数料÷期中の平均受益権口数
（株式）	(3)	(0.030)	有価証券等の売買の際、売買仲介人に支払う手数料
有価証券取引税	1	0.008	有価証券取引税＝期中の有価証券取引税÷期中の平均受益権口数
（株式）	(1)	(0.008)	有価証券の取引の都度発生する取引に関する税金
その他費用	5	0.055	その他費用＝期中のその他費用÷期中の平均受益権口数
（保管費用）	(4)	(0.048)	海外における保管銀行等に支払う有価証券等の保管及び資金の送金・資産の移転等に要する費用
（監査費用）	(1)	(0.006)	監査法人等に支払うファンドの監査に係る費用
（その他）	(0)	(0.000)	信託財産に関する租税、信託事務の処理に要する諸費用等
合計	86	0.941	

* 「比率」欄は1万口当りのそれぞれの費用金額を期中の平均基準価額で除して100を乗じたものです。

* 期中の費用（消費税等のかかるものは消費税等を含む。）は、追加・解約により受益権口数に変動があるため、簡便法により算出した結果です。

* 各項目ごとに円未満は四捨五入しています。

参考情報 総経費率 (年率換算)



*各費用は、前掲「1万口当りの費用明細」において用いた簡便法により算出したもので、原則として、募集手数料、売買委託手数料及び有価証券取引税を含みません。

*各比率は、年率換算した値 (小数点以下第2位未満を四捨五入) です。

*上記の前提条件で算出しているため、「1万口当りの費用明細」の各比率とは、値が異なる場合があります。なお、これらの値はあくまでも参考であり、実際に発生した費用の比率とは異なります。

当期中の運用・管理にかかった費用の総額 (原則として、募集手数料、売買委託手数料及び有価証券取引税を除く。) を期中の平均受益権口数に期中の平均基準価額 (1口当り) を乗じた数で除した総経費率 (年率換算) は1.77%です。

売買及び取引の状況

(2019年7月12日から2020年1月14日まで)

■株 式

		買 付		売 付	
		株 数	金 額	株 数	金 額
外国	ア メ リ カ	株 3,200	千アメリカ・ドル 106	株 7,300	千アメリカ・ドル 1,157
	香 港	株 40,000	千香港・ドル 1,224	株 4,389,000	千香港・ドル 25,365
	中 国	株 232,000	千オフショア・人民元 12,633	株 150,000	千オフショア・人民元 2,550

*金額は受渡し代金

株式売買金額の平均組入株式時価総額に対する割合

(2019年7月12日から2020年1月14日まで)

項 目	当 期
(a) 期 中 の 株 式 売 買 金 額	741,756千円
(b) 期 中 の 平 均 組 入 株 式 時 価 総 額	5,588,335千円
(c) 売 買 高 比 率 (a) / (b)	0.13

* (b)は各月末現在の組入株式時価総額の平均

主要な売買銘柄

(2019年7月12日から2020年1月14日まで)

■株 式

買 柄	当 付			期 売 柄	期 付		
	株 数	金 額	平均単価		株 数	金 額	平均単価
SHANGHAI INTERNATIONAL AIR-A	千株 65	千円 79,002	円 1,215	ALIBABA GROUP HOLDING-SP ADR	千株 4.4	千円 92,366	円 20,992
MIDEA GROUP CO LTD-A	65	57,857	890	BANK OF CHINA LTD-H	1,960	86,730	44
KWEICHOW MOUTAI CO LTD-A	2	29,140	14,570	PING AN INSURANCE GROUP CO-H	55	69,486	1,263
BY-HEALTH CO LTD-A	100	28,659	286	AVICHINA INDUSTRY & TECH-H	848	41,526	48
CHINA MENGNIU DAIRY CO	40	16,844	421	HAIER SMART HOME CO LTD-A	150	39,970	266
JD.COM INC-ADR	3.2	11,626	3,633	AIR CHINA LTD-H	300	33,743	112
				CHINA PETROLEUM & CHEMICAL-H	400	25,736	64
				SINOTRANS LIMITED-H	650	22,769	35
				NEW ORIENTAL EDUCATIO-SP ADR	1.9	22,102	11,632
				ANTA SPORTS PRODUCTS LTD	18	19,206	1,067

*金額は受渡し代金

利害関係人との取引状況等

(2019年7月12日から2020年1月14日まで)

該当事項はございません。

利害関係人とは、投資信託及び投資法人に関する法律第11条第1項に規定される利害関係人です。

組入資産の明細

2020年1月14日現在

■外国株式

銘柄	期首 (前期末)	当 期 末			業 種 等
		株 数	株 数	評 価 額	
				外貨建金額	邦貨換算金額
(アメリカ・ドル…アメリカ)	百株	百株	千アメリカ・ドル	千円	
NEW ORIENTAL EDUCATIO-SP ADR	172	153	2,061	227,046	消費者サービス
BAIDU INC - SPON ADR	65	55	782	86,192	メディア・娯楽
SINA CORP	105	105	467	51,495	メディア・娯楽
NETEASE INC-ADR	57	57	1,992	219,474	メディア・娯楽
ALIBABA GROUP HOLDING-SP ADR	295.5	251.5	5,796	638,550	小売
JD.COM INC-ADR	409	441	1,777	195,828	小売
MOMO INC-SPON ADR	70	70	284	31,338	メディア・娯楽
通貨小計	株 数、金 額 銘柄数<比率>	1,173.5 7銘柄	1,132.5 7銘柄	13,161 —	1,449,925 <22.7%>
(香港・ドル…香港)	百株	百株	千香港・ドル	千円	
SINO BIOPHARMACEUTICAL	8,800	8,800	9,750	138,163	医薬品・バイオテクノロジー・ライフサイエンス
CHINA EVERBRIGHT INTL LTD	6,640	6,640	3,964	56,171	商業・専門サービス
KINGSOFT CORP LTD	2,400	2,400	5,148	72,947	ソフトウェア・サービス
CHINA EVERBRIGHT LTD	2,740	2,740	3,863	54,744	各種金融
SHANGHAI FOSUN PHARMACEUTI-H	1,300	1,300	3,113	44,118	医薬品・バイオテクノロジー・ライフサイエンス
GEELY AUTOMOBILE HOLDINGS LT	4,300	4,300	7,026	99,561	自動車・自動車部品
CHINA PETROLEUM & CHEMICAL-H	16,452	12,452	5,902	83,634	エネルギー
CHINA YONGDA AUTOMOBILES SER	2,000	2,000	1,540	21,821	小売
ASM PACIFIC TECHNOLOGY	500	500	5,740	81,335	半導体・半導体製造装置
HUATAI SECURITIES CO LTD-H	4,200	4,200	5,854	82,962	各種金融
SINOTRANS LIMITED-H	6,500	—	—	—	運輸
TENCENT HOLDINGS LTD	1,135	1,105	44,907	636,335	メディア・娯楽
CHINA TELECOM CORP LTD-H	26,000	26,000	8,086	114,578	電気通信サービス
AIR CHINA LTD-H	3,000	—	—	—	運輸
SHIMAO PROPERTY HOLDINGS LTD	3,800	3,800	11,514	163,153	不動産
CNOOC LTD	13,530	12,730	17,491	247,847	エネルギー
ANHUI CONCH CEMENT CO LTD-H	1,750	1,750	9,975	141,345	素材
CHINA LONGYUAN POWER GROUP-H	9,300	9,300	4,733	67,076	公益事業
CHINA CONSTRUCTION BANK-H	52,426	52,426	35,649	505,155	銀行
SINOPHARM GROUP CO-H	1,720	1,720	4,970	70,436	ヘルスケア機器・サービス
PEOPLE'S INSURANCE CO GROU-H	9,000	9,000	2,961	41,957	保険
CHINA OVERSEAS LAND & INVEST	4,948	4,948	14,670	207,885	不動産

トフフェイ
チャイナ騰飛 (チャイナ・エクイティ・オープン)

銘柄	期首 (前期末)		当 期 末		業 種 等
	株 数	株 数	評 価 額		
			外貨建金額	邦貨換算金額	
(香港・ドル…香港)	百株	百株	千香港・ドル	千円	
SANDS CHINA LTD	1,300	1,300	5,583	79,118	消費者サービス
COUNTRY GARDEN HOLDINGS CO	1,500	1,500	1,839	26,058	不動産
ANTA SPORTS PRODUCTS LTD	1,700	1,520	11,430	161,968	耐久消費財・アパレル
PING AN INSURANCE GROUP CO-H	3,510	2,960	28,297	400,976	保険
CHINA MENGNIU DAIRY CO	3,000	3,400	11,084	157,060	食品・飲料・タバコ
AVICHINA INDUSTRY & TECH-H	8,480	—	—	—	資本財
SUNNY OPTICAL TECH	320	320	4,662	66,066	テクノロジー・ハードウェアおよび機器
CHINA LIFE INSURANCE CO-H	5,460	4,960	11,284	159,894	保険
ENN ENERGY HOLDINGS LTD	840	840	7,513	106,470	公益事業
CHINA STATE CONSTRUCTION INT	6,528.27	6,528.27	4,693	66,511	資本財
ZHUZHOU CRRC TIMES ELECTRI-H	1,420	1,420	4,054	57,446	資本財
CHINA MERCHANTS BANK-H	3,849.46	3,599.46	14,793	209,627	銀行
BANK OF CHINA LTD-H	44,960	25,360	8,444	119,663	銀行
CHINA COMMON RICH RENEWABLE ENERGY-SPV	3,000	3,000	—	—	半導体・半導体製造装置
通貨小計	株 数、金 額 銘柄数<比率>	268,308.73 36銘柄	224,818.73 33銘柄	320,543 —	4,542,096 <71.0%>
(オフショア・人民元…中国)	百株	百株	千オフショア・人民元	千円	
ZHEJIANG DAHUA TECHNOLOGY-A	1,199.15	1,199.15	2,597	41,609	テクノロジー・ハードウェアおよび機器
BY-HEALTH CO LTD-A	—	1,000	1,757	28,147	家庭用品・パーソナル用品
MIDEA GROUP CO LTD-A	—	650	3,907	62,592	耐久消費財・アパレル
SHANGHAI INTERNATIONAL AIR-A	—	650	4,936	79,086	運輸
HAIER SMART HOME CO LTD-A	1,500	—	—	—	耐久消費財・アパレル
KWEICHOW MOUTAI CO LTD-A	—	20	2,248	36,021	食品・飲料・タバコ
通貨小計	株 数、金 額 銘柄数<比率>	2,699.15 2銘柄	3,519.15 5銘柄	15,446 —	247,457 <3.9%>
合 計	株 数、金 額 銘柄数<比率>	272,181.38 45銘柄	229,470.38 45銘柄	— —	6,239,479 <97.5%>

*邦貨換算金額は、期末の時価をわが国の対顧客電信売買相場の仲値により邦貨換算したものです。

*邦貨換算金額欄の< >内は、純資産総額に対する各国別株式評価額の比率

投資信託財産の構成

2020年1月14日現在

項 目	当 期 末	
	評 価 額	比 率
株 式	千円 6,239,479	% 96.8
コ ー ル ・ ロ ー ン 等 、 そ の 他	208,788	3.2
投 資 信 託 財 産 総 額	6,448,267	100.0

*外貨建資産は、期末の時価をわが国の対顧客電信売買相場の仲値により邦貨換算したものです。

1アメリカ・ドル=110.16円、1香港・ドル=14.17円、1オフショア・人民元=16.02円

*当期末における外貨建資産 (6,378,424千円) の投資信託財産総額 (6,448,267千円) に対する比率 98.9%

資産、負債、元本及び基準価額の状況

(2020年1月14日) 現在

項 目	当 期 末
(A) 資 産	6,473,267,546円
コール・ローン等	208,788,019
株式(評価額)	6,239,479,527
未 取 入 金	25,000,000
(B) 負 債	75,175,676
未 払 金	25,021,420
未 払 解 約 金	1,305,024
未 払 信 託 報 酬	48,498,351
そ の 他 未 払 費 用	350,881
(C) 純 資 産 総 額 (A - B)	6,398,091,870
元 本	6,122,874,945
次 期 繰 越 損 益 金	275,216,925
(D) 受 益 権 総 口 数	6,122,874,945口
1 万 口 当 り 基 準 価 額 (C / D)	10,449円

*元本状況

期首元本額	6,477,174,997円
期中追加設定元本額	2,481,131円
期中一部解約元本額	356,781,183円

損益の状況

自2019年7月12日
至2020年1月14日

項 目	当 期
(A) 配 当 等 収 益	31,380,159円
受 取 配 当 金	31,388,268
受 取 利 息	182
支 払 利 息	△ 8,291
(B) 有 価 証 券 売 買 損 益	922,639,175
売 買 益 損	1,039,979,952
売 買 損 益	△ 117,340,777
(C) 信 託 報 酬 等	△ 51,647,181
(D) 当 期 損 益 金 (A + B + C)	902,372,153
(E) 前 期 繰 越 損 益 金	△ 1,371,464,205
(F) 追 加 信 託 差 損 益 金	744,308,977
(配 当 等 相 当 額)	(1,557,299,736)
(売 買 損 益 相 当 額)	(△ 812,990,759)
(G) 計 (D + E + F)	275,216,925
次 期 繰 越 損 益 金 (G)	275,216,925
追 加 信 託 差 損 益 金	744,308,977
(配 当 等 相 当 額)	(1,557,299,736)
(売 買 損 益 相 当 額)	(△ 812,990,759)
分 配 準 備 積 立 金	164,725,941
繰 越 損 益 金	△ 633,817,993

*有価証券売買損益には、期末の評価換えによるものを含みます。
*信託報酬等には、消費税等相当額を含めて表示しております。
*追加信託差損益金とは、追加信託金と元本の差額をいい、元本を下回る額は損失として、上回る額は利益として処理されます。
*当期中において、投資信託財産の運用の指図に係る権限の全部または一部を委託するために要する費用として、信託報酬の中から支弁している額は10,090,570円です。

<分配金の計算過程>

信託約款に基づき計算した収益分配可能額及び収益分配金の計算過程は以下のとおりです。

(A) 配 当 等 収 益 (費用控除後)	29,680,967円
(B) 有 価 証 券 売 買 等 損 益 (費用控除後、繰越欠損金補填後)	0
(C) 収 益 調 整 金	1,557,299,736
(D) 分 配 準 備 積 立 金	135,044,974
分 配 可 能 額 (A + B + C + D)	1,722,025,677
(1 万 口 当 り 分 配 可 能 額)	(2,812.45)
収 益 分 配 金	0
(1 万 口 当 り 収 益 分 配 金)	(0)

お知らせ

運用の委託先の合併に伴う所要の約款変更を行いました。(2019年10月1日付)

※各表の数量、金額の単位未満は切捨て、比率は四捨五入で表記しております。