

当ファンドの仕組みは次の通りです。

商品分類	追加型投信／内外／株式
設定日	2005年7月22日
信託期間	無期限
運用方針	マザーファンドへの投資を通じて、世界各国の株式へ投資することにより、安定した配当収入の確保とともに長期的な信託財産の成長を図ることを目標として運用を行います。
主要運用対象	グローバル好配当株オープン ・グローバル好配当株マザーファンド受益証券を主要投資対象とします。 グローバル好配当株マザーファンド ・世界各国の株式を主要投資対象とします。
投資制限	グローバル好配当株オープン ・株式への実質投資割合には、制限を設けません。 ・同一銘柄の株式への実質投資割合は、取得時において信託財産の純資産総額の10%以内とします。 ・外貨建資産への実質投資割合には、制限を設けません。 グローバル好配当株マザーファンド ・株式への投資割合には、制限を設けません。 ・同一銘柄の株式への投資割合は、取得時において信託財産の純資産総額の10%以内とします。 ・外貨建資産への投資割合には、制限を設けません。
分配方針	毎月8日（休業日の場合は、翌営業日）の決算日に、分配金額は経費控除後の利子・配当収益および売買益（評価損益も含まれます。）等の中から、基準価額水準、市況動向等を勘案して、委託者が決定します。ただし、分配対象額が少額の場合等には分配を行わないことがあります。 *分配金自動再投資型の場合、分配金は税金を差し引いた後自動的に無手数料で再投資されます。

運用報告書（全体版）

第28作成期

決算日

第160期 2019年2月8日

第161期 2019年3月8日

第162期 2019年4月8日

第163期 2019年5月8日

第164期 2019年6月10日

第165期 2019年7月8日

グローバル好配当株オープン

受益者の皆様へ

毎々、格別のお引き立てにあずかり厚くお礼申し上げます。

さて「グローバル好配当株オープン」は、上記の通り決算を行いました。

ここに、第28作成期（第160期～第165期）の運用状況をご報告申し上げます。

今後とも一層のご愛顧を賜りますようお願い申し上げます。

- 口座残高など、お取引状況についてのお問い合わせ
お取引のある販売会社へお問い合わせください。
- 運用報告書についてのお問い合わせ
フリーダイヤル 0120-88-2976
受付時間：午前9時～午後5時（土、日、祝・休日を除く）



三井住友DSアセットマネジメント

（旧：大和住銀投信投資顧問）

〒105-6228 東京都港区愛宕2-5-1

<https://www.smd-am.co.jp>

グローバル好配当株オープン

最近30期の運用実績

決算期	基準価額			参考指数 期中騰落率	株式 組入比率	株式先物 組入比率	投資信託 証券組入比率	純資産 総額
	(分配落)	税 分 配 金	期 騰 落 率					
	円	円	%	%	%	%	%	百万円
第136期(2017年2月8日)	5,544	20	△1.7	△1.8	99.1	—	—	70,492
第137期(2017年3月8日)	5,715	20	3.4	4.0	98.6	—	—	71,692
第138期(2017年4月10日)	5,606	20	△1.6	△1.6	99.0	—	0.1	69,608
第139期(2017年5月8日)	5,802	20	3.9	4.2	98.3	—	0.2	71,492
第140期(2017年6月8日)	5,765	20	△0.3	△0.5	97.3	—	0.4	70,095
第141期(2017年7月10日)	5,918	20	3.0	3.2	98.2	—	0.4	70,695
第142期(2017年8月8日)	5,919	20	0.4	0.1	97.9	—	0.4	69,865
第143期(2017年9月8日)	5,763	20	△2.3	△2.2	98.0	—	0.4	67,228
第144期(2017年10月10日)	6,085	20	5.9	6.8	98.4	—	0.4	69,627
第145期(2017年11月8日)	6,182	20	1.9	2.7	98.5	—	0.5	69,175
第146期(2017年12月8日)	6,178	20	0.3	0.6	98.6	—	0.4	68,033
第147期(2018年1月9日)	6,384	20	3.7	4.6	98.7	—	0.4	69,045
第148期(2018年2月8日)	6,007	20	△5.6	△5.8	95.3	—	1.8	64,036
第149期(2018年3月8日)	5,845	20	△2.4	△2.1	96.3	—	1.8	62,017
第150期(2018年4月9日)	5,815	20	△0.2	△2.0	96.2	—	1.8	61,300
第151期(2018年5月8日)	5,960	20	2.8	4.4	96.3	—	1.8	62,424
第152期(2018年6月8日)	6,015	20	1.3	3.2	96.3	—	1.9	62,419
第153期(2018年7月9日)	5,865	20	△2.2	△0.4	97.0	—	1.9	60,400
第154期(2018年8月8日)	5,989	20	2.5	3.5	95.3	—	1.9	61,139
第155期(2018年9月10日)	5,788	20	△3.0	△1.6	97.0	—	1.9	58,632
第156期(2018年10月9日)	5,852	20	1.5	2.3	97.3	—	1.9	58,585
第157期(2018年11月8日)	5,816	20	△0.3	△2.1	96.9	—	1.9	57,888
第158期(2018年12月10日)	5,548	10	△4.4	△6.4	96.0	—	2.0	54,772
第159期(2019年1月8日)	5,237	10	△5.4	△5.4	95.9	—	2.0	51,160
第160期(2019年2月8日)	5,537	10	5.9	6.7	96.6	—	2.1	53,714
第161期(2019年3月8日)	5,775	10	4.5	3.6	96.2	—	2.2	55,450
第162期(2019年4月8日)	6,030	10	4.6	4.5	95.9	—	2.2	57,050
第163期(2019年5月8日)	5,860	10	△2.7	△1.5	95.7	—	2.3	54,599
第164期(2019年6月10日)	5,743	10	△1.8	△1.5	95.1	—	2.3	53,055
第165期(2019年7月8日)	5,953	10	3.8	3.9	95.7	—	2.4	54,644

当ファンドはベンチマークを設定していませんが、市場環境をご理解いただくため世界の株式市場の動きを表す代表的な指標のひとつで、MSCI Inc. が算出、公表するMSCIワールド・インデックス（円換算）を参考指数として記載しています。したがって、参考指数との連動または中長期的に上回ることを目指して運用するものではありません。

MSCIワールド・インデックス（円換算）とは、MSCIワールド・インデックス（米ドルベース）を委託者が円換算したものです。

*基準価額の騰落率は分配金込み

*先物組入比率は、買建比率－売建比率

*当ファンドは親投資信託を組み入れますので、各組入比率は実質組入比率を記載しています。

グローバル好配当株オープン

当作成期中の基準価額と市況等の推移

決算期	年 月 日	基準価額		参考指数 騰落率	株 式 組入比率	株式先物 組入比率	投資信託証券 組入比率
		円	騰落率				
第160期	(期首) 2019年1月8日	5,237	—	—	95.9	—	2.0
	1月末	5,486	4.8	5.0	96.2	—	2.2
	(期末) 2019年2月8日	5,547	5.9	6.7	96.6	—	2.1
第161期	(期首) 2019年2月8日	5,537	—	—	96.6	—	2.1
	2月末	5,787	4.5	4.4	97.3	—	2.2
	(期末) 2019年3月8日	5,785	4.5	3.6	96.2	—	2.2
第162期	(期首) 2019年3月8日	5,775	—	—	96.2	—	2.2
	3月末	5,860	1.5	1.3	97.1	—	2.2
	(期末) 2019年4月8日	6,040	4.6	4.5	95.9	—	2.2
第163期	(期首) 2019年4月8日	6,030	—	—	95.9	—	2.2
	4月末	6,068	0.6	1.2	95.7	—	2.2
	(期末) 2019年5月8日	5,870	△2.7	△1.5	95.7	—	2.3
第164期	(期首) 2019年5月8日	5,860	—	—	95.7	—	2.3
	5月末	5,635	△3.8	△3.6	95.9	—	2.3
	(期末) 2019年6月10日	5,753	△1.8	△1.5	95.1	—	2.3
第165期	(期首) 2019年6月10日	5,743	—	—	95.1	—	2.3
	6月末	5,852	1.9	1.3	95.4	—	2.3
	(期末) 2019年7月8日	5,963	3.8	3.9	95.7	—	2.4

* 騰落率は期首比です。

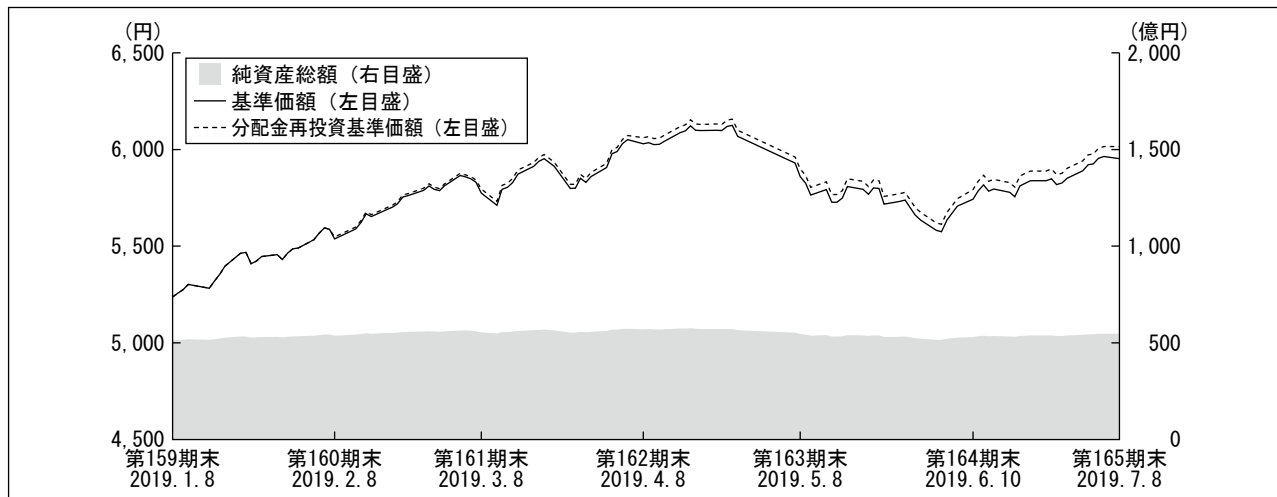
* 期末基準価額は分配金込み

* 先物組入比率は、買建比率－売建比率

* 当ファンドは親投資信託を組み入れますので、各組入比率は実質組入比率を記載しています。

運用経過

【基準価額等の推移】



*当ファンドにはベンチマークはありません。

*分配金再投資基準価額は、作成期首の基準価額を基準に算出しております。

*分配金再投資基準価額は、分配金（税込み）を分配時に再投資したものとみなして計算したもので、ファンド運用の実質的なパフォーマンスを示すものではありません。

*分配金を再投資するかどうかについてはお客様がご利用のコースにより異なります。また、ファンドの購入価額により課税条件も異なります。従って、各個人のお客様の損益の状況を示すものではありません。

第160期首： 5,237円

第165期末： 5,953円（作成対象期間における期中分配金合計額 60円）

騰落率： +14.9%（分配金再投資ベース）

【基準価額の主な変動要因】

当ファンドは、グローバル好配当株マザーファンドへの投資を通じて、世界各国の好配当株式へ分散投資しました。

（上昇要因）

作成期初において、2018年の年末にかけての株価急落を受けた押し目買いや、米国の金融引き締め観測の後退、中国政府における景気刺激策などから株価が反発したことが要因となりました。また、作成期末にかけて、米欧をはじめとする主要国の中央銀行が金融緩和的な姿勢を示したことから、株価が持ち直したことが要因となりました。

（下落要因）

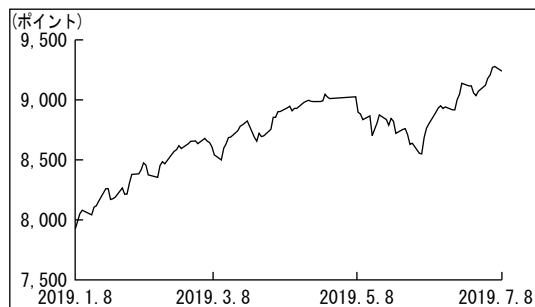
5月に入り、米中貿易摩擦への懸念が再燃する中で、世界景気の減速懸念や原油価格の急落などの悪材料が相次ぎ、株価が下落したことが要因となりました。

グローバル好配当株オープン

【投資環境】

グローバルの株式市場は、①前作成期末にかけての相場下落を受けて株価の割安感が台頭したこと、②金融政策に関して、インフレ抑制を重視すると警戒されていたパウエルFRB（米連邦準備制度理事会）議長の金融緩和を示唆した発言が好感されたことなどをを受けて、作成期初から大きく上昇しました。その後も、米中通商協議の進展や中国の金融緩和への期待が投資家の間に広がったことや、世界的に金利低下が進んだことなどが好感される中、株価の上昇基調が続きました。5月に入ると、トランプ米大統領の発言から米中貿易摩擦が再燃するとの警戒感が広がったこと、グローバルな製造業景況感の悪化などをを受けて、世界的な景気後退への懸念が広がり、株価は急落しました。作成期末にかけては、米利下げ観測の高まりやECB（欧州中央銀行）総裁による緩和発言から、再び値を戻しました。

MSCIワールド・インデックスの推移



【ポートフォリオ】

■グローバル好配当株オープン

主要投資対象であるグローバル好配当株マザーファンドを作成期を通じて高位に組み入れ、作成期末の実質的な株式組入比率は95.7%としました。

■グローバル好配当株マザーファンド

当作成期の騰落率は、+15.5%となりました。

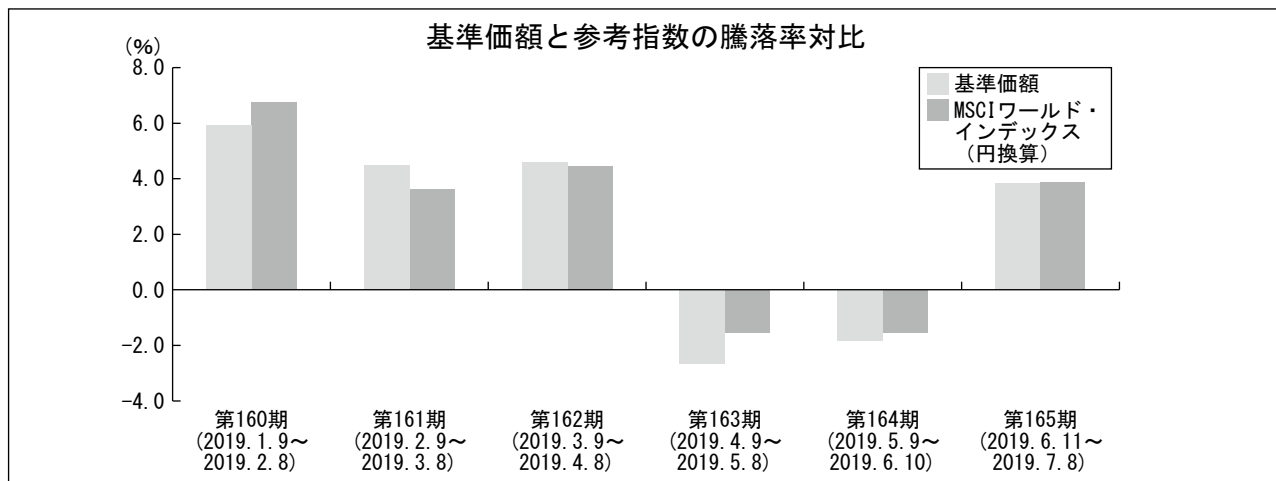
地域配分においては、北米、欧州、日本を含むアジア・オセアニアの3地域の投資割合が、概ね均等になるように留意しながら運用しました。業種配分においては、配当利回りの水準、増配の継続性、収益から見た割安度の判断から、コミュニケーション・サービス、一般消費財・サービスなどを参考指数に比べ高めの投資比率とする一方、インターネット関連株などを含む情報技術、ヘルスケアなどを低めの投資比率としました。銘柄については、配当利回り水準、増配実績および今後の増配見通しなどの観点から割安と判断できる、ANTA SPORTS PRODUCTS（中国／耐久消費財・アパレル）、NEXTERA ENERGY（米国／公益事業）、AMERICAN WATER WORKS（米国／公益事業）などを組入上位銘柄としました。

為替については、ヘッジ（為替の売り予約）は行いませんでした。

グローバル好配当株オープン

【ベンチマークとの差異】

当ファンドは運用の目標となるベンチマークを設けておりません。以下のグラフは、当ファンドの基準価額と参考指数の騰落率の対比です。



* 基準価額の騰落率は、分配金込みで計算しております。

【分配金】

分配金は、分配可能額、基準価額水準等を勘案し、第160期～第165期の各期において10円とさせていただきます。(1万円当たり税込み)

なお、留保益につきましては、運用の基本方針に基づき運用を行います。

■分配原資の内訳

(1万円当たり・税引前)

項目	第160期	第161期	第162期	第163期	第164期	第165期
	2019年1月9日 ～2019年2月8日	2019年2月9日 ～2019年3月8日	2019年3月9日 ～2019年4月8日	2019年4月9日 ～2019年5月8日	2019年5月9日 ～2019年6月10日	2019年6月11日 ～2019年7月8日
当期分配金 (円)	10	10	10	10	10	10
(対基準価額比率) (%)	0.18	0.17	0.17	0.17	0.17	0.17
当期の収益 (円)	10	10	10	10	10	10
当期の収益以外 (円)	—	—	—	—	—	—
翌期繰越分配対象額 (円)	233	241	248	256	269	272

※円未満を切り捨てしているため、「当期分配金」は「当期の収益」と「当期の収益以外」の合計額と一致しない場合があります。

※当期分配金の対基準価額比率は当期分配金(税込み)の期末基準価額(分配金込み)に対する比率で、ファンドの収益率とは異なります。

グローバル好配当株オープン

今後の運用方針

■グローバル好配当株オープン

引き続き、運用の基本方針に従い、マザーファンドへの投資を通じて、世界各国の好配当株式へ分散投資することにより、安定した配当収入の確保と中長期的な値上がり益の獲得を目指して運用を行います。

■グローバル好配当株マザーファンド

主要国の景気見通しの下方修正、中国をはじめとする新興国の景気減速の世界経済全体への波及、および地政学リスクの高まるような状況など、投資環境におけるリスク要因を念頭に置き、①差別化された商品や技術力、あるいはビジネスモデルを持った企業、②安定した収益力と増配実績が確認でき、また今後も業績の拡大が期待できる企業、③増配や自社株買いを通じた株主還元の改善が期待できる企業などに注目していく方針です。

1万口当りの費用明細

項目	第160期～第165期		項目の概要
	2019年1月9日～2019年7月8日		
	金額	比率	
信託報酬	33円	0.578%	信託報酬＝作成期中の平均基準価額×信託報酬率 作成期中の平均基準価額は5,781円です。
(投信会社)	(16)	(0.270)	ファンドの運用等の対価
(販売会社)	(16)	(0.276)	購入後の情報提供、運用報告書等各種書類の送付、口座内でのファンドの管理等の対価
(受託会社)	(2)	(0.032)	運用財産の管理、委託会社からの指図の実行の対価
売買委託手数料	1	0.010	売買委託手数料＝作成期中の売買委託手数料÷作成期中の平均受益権口数
(株式)	(1)	(0.010)	有価証券等の売買の際、売買仲介人に支払う手数料
有価証券取引税	0	0.003	有価証券取引税＝作成期中の有価証券取引税÷作成期中の平均受益権口数
(株式)	(0)	(0.003)	有価証券の取引の都度発生する取引に関する税金
その他費用	1	0.022	その他費用＝作成期中のその他費用÷作成期中の平均受益権口数
(保管費用)	(1)	(0.020)	海外における保管銀行等に支払う有価証券等の保管及び資金の送金・資産の移転等に要する費用
(監査費用)	(0)	(0.003)	監査法人等に支払うファンドの監査に係る費用
(その他)	(0)	(0.000)	信託財産に関する租税、信託事務の処理に要する諸費用等
合計	35	0.613	

* 「比率」欄は1万口当りのそれぞれの費用金額を作成期中の平均基準価額で除して100を乗じたものです。

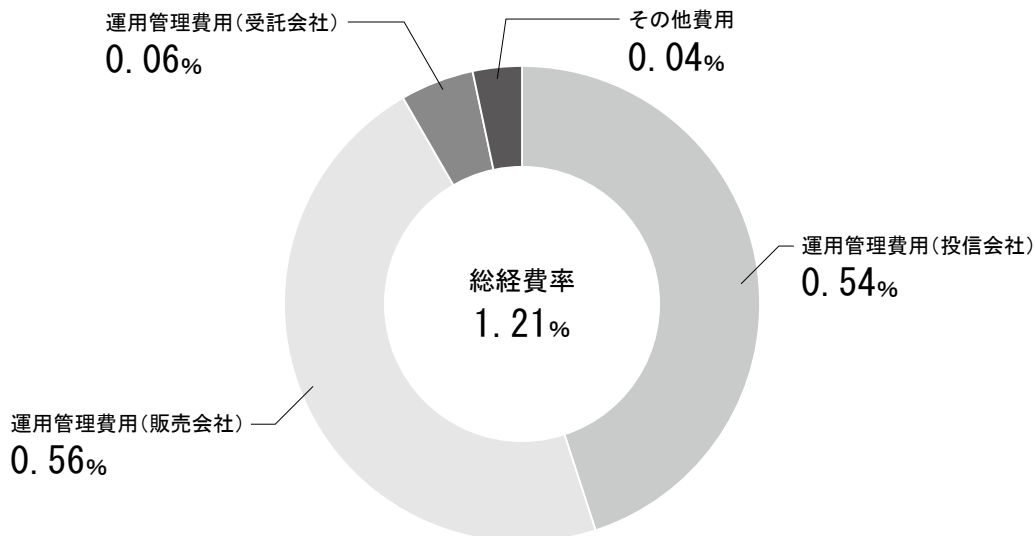
* 作成期中の費用（消費税等のかかるものは消費税等を含む。）は、追加・解約により受益権口数に変動があるため、簡便法により算出した結果です。

なお、売買委託手数料、有価証券取引税及びその他費用は、このファンドが組み入れている親投資信託受益証券が支払った金額のうち、このファンドに対応するものを含みます。

* 各項目ごとに円未満は四捨五入しています。

グローバル好配当株オープン

参考情報 総経費率（年率換算）



*各費用は、前掲「1万口当りの費用明細」において用いた簡便法により算出したもので、原則として、募集手数料、売買委託手数料及び有価証券取引税を含みません。

*各比率は、年率換算した値（小数点以下第2位未満を四捨五入）です。

*上記の前提条件で算出しているため、「1万口当りの費用明細」の各比率とは、値が異なる場合があります。なお、これらの値はあくまでも参考であり、実際に発生した費用の比率とは異なります。

当作成期中の運用・管理にかかった費用の総額（原則として、募集手数料、売買委託手数料及び有価証券取引税を除く。）を作成期中の平均受益権口数に作成期中の平均基準価額（1口当り）を乗じた数で除した総経費率（年率換算）は1.21%です。

親投資信託受益証券の設定、解約状況

（2019年1月9日から2019年7月8日まで）

決算期	第160期～		第165期	
	設 口数	定 金額	解 口数	約 金額
	千口	千円	千口	千円
グローバル好配当株マザーファンド	73,322	147,369	2,185,984	4,471,850

グローバル好配当株オープン

親投資信託の株式売買金額の平均組入株式時価総額に対する割合 (2019年1月9日から2019年7月8日まで)

項 目	第 160 期 ~ 第 165 期
	グローバル好配当株マザーファンド
(a) 期中の株式売買金額	4,365,967千円
(b) 期中の平均組入株式時価総額	53,687,788千円
(c) 売買高比率(a)/(b)	0.08

* (b) は各月末現在の組入株式時価総額の平均

利害関係人との取引状況等

(2019年1月9日から2019年7月8日まで)

該当事項はございません。

利害関係人とは、投資信託及び投資法人に関する法律第11条第1項に規定される利害関係人です。

組入資産の明細

2019年7月8日現在

■親投資信託残高

	第 159 期 末	第 165 期 末	
	口 数	口 数	評 価 額
グローバル好配当株マザーファンド	千口 27,997,584	千口 25,884,922	千円 54,803,557

* グローバル好配当株マザーファンド全体の受益権口数は、26,454,782千口です。

グローバル好配当株オープン

投資信託財産の構成

2019年7月8日現在

項 目	第 165 期 末	
	評 価 額	比 率
グローバル好配当株マザーファンド	54,803,557 千円	99.9 %
コール・ローン等、その他	34,305	0.1
投資信託財産総額	54,837,862	100.0

*外貨建資産は、期末の時価をわが国の対顧客電信売買相場の仲値により邦貨換算したものです。

1 アメリカ・ドル=108.54円、1 カナダ・ドル=82.99円、1 オーストラリア・ドル=75.75円、1 香港・ドル=13.92円、1 シンガポール・ドル=79.77円、1 台湾・ドル=3.49円、1 イギリス・ポンド=135.97円、1 スイス・フラン=109.48円、1 ノルウェー・クローネ=12.58円、1 ユーロ=121.77円

*グローバル好配当株マザーファンド

当期末における外貨建資産 (50,267,269千円) の投資信託財産総額 (56,043,204千円) に対する比率 89.7%

資産、負債、元本及び基準価額の状況

項 目	(2019年2月8日)	(2019年3月8日)	(2019年4月8日)	(2019年5月8日)	(2019年6月10日)	(2019年7月8日)現在
	第160期末	第161期末	第162期末	第163期末	第164期末	第165期末
(A) 資 産	53,891,162,141円	55,675,965,862円	57,364,425,584円	54,811,491,156円	53,240,071,449円	54,837,862,406円
グローバル好配当株マザーファンド(詳細)	53,876,956,954	55,640,547,770	57,253,113,414	54,761,026,030	53,219,598,317	54,803,557,036
未 収 入 金	14,205,187	35,418,092	111,312,170	50,465,126	20,473,132	34,305,370
(B) 負 債	176,564,873	225,527,377	313,817,546	211,647,115	184,530,139	193,614,606
未 払 収 益 分 配 金	97,005,856	96,018,949	94,616,608	93,168,168	92,378,012	91,786,931
未 払 解 約 金	27,065,014	79,603,728	163,034,810	63,155,126	35,067,821	52,377,446
未 払 信 託 報 酬	52,256,333	49,449,231	55,468,982	54,391,802	55,899,388	48,049,866
そ の 他 未 払 費 用	237,670	455,469	697,146	932,019	1,184,918	1,400,363
(C) 純 資 産 総 額 (A-B)	53,714,597,268	55,450,438,485	57,050,608,038	54,599,844,041	53,055,541,310	54,644,247,800
元 本	97,005,856,098	96,018,949,363	94,616,608,263	93,168,168,234	92,378,012,433	91,786,931,642
次 期 繰 越 損 益 金	△43,291,258,830	△40,568,510,878	△37,566,000,225	△38,568,324,193	△39,322,471,123	△37,142,683,842
(D) 受 益 権 総 口 数	97,005,856,098口	96,018,949,363口	94,616,608,263口	93,168,168,234口	92,378,012,433口	91,786,931,642口
1 万 口 当 り 基 準 価 額 (C/D)	5.537円	5.775円	6.030円	5.860円	5.743円	5.953円

*元本状況

期首元本額	97,694,248,748円	97,005,856,098円	96,018,949,363円	94,616,608,263円	93,168,168,234円	92,378,012,433円
期中追加設定元本額	53,686,776円	45,171,251円	36,977,156円	42,035,666円	41,664,941円	39,023,446円
期中一部解約元本額	742,079,426円	1,032,077,986円	1,439,318,256円	1,490,475,695円	831,820,742円	630,104,237円

*元本の欠損	43,291,258,830円	40,568,510,878円	37,566,000,225円	38,568,324,193円	39,322,471,123円	37,142,683,842円
--------	-----------------	-----------------	-----------------	-----------------	-----------------	-----------------

グローバル好配当株オープン

損益の状況

自2019年1月9日
至2019年2月8日

自2019年2月9日
至2019年3月8日

自2019年3月9日
至2019年4月8日

自2019年4月9日
至2019年5月8日

自2019年5月9日
至2019年6月10日

自2019年6月11日
至2019年7月8日

項 目	第 160 期	第 161 期	第 162 期	第 163 期	第 164 期	第 165 期
(A) 有価証券売買損益	3,063,679,956円	2,427,730,770円	2,560,280,653円	△ 1,429,658,068円	△ 932,527,441円	2,068,145,884円
売 買 益	3,078,879,453	2,449,692,252	2,577,297,019	8,522,468	10,955,588	2,074,554,627
売 買 損	△ 15,199,497	△ 21,961,482	△ 17,016,366	△ 1,438,180,536	△ 943,483,029	△ 6,408,743
(B) 信託報酬等	△ 52,494,003	△ 49,667,030	△ 55,710,659	△ 54,626,675	△ 56,152,287	△ 48,265,311
(C) 当期損益金(A+B)	3,011,185,953	2,378,063,740	2,504,569,994	△ 1,484,284,743	△ 988,679,728	2,019,880,573
(D) 前期繰越損益金	△11,047,679,621	△ 8,046,997,980	△ 5,678,566,583	△ 3,217,141,821	△ 4,751,802,609	△ 5,793,089,149
(E) 追加信託差損益金	△35,157,759,306	△34,803,557,689	△34,297,387,028	△33,773,729,461	△33,489,610,774	△33,277,688,335
(配当等相当額)	(2,238,761,110)	(2,216,027,263)	(2,183,738,102)	(2,150,430,337)	(2,132,370,270)	(2,118,949,443)
(売買損益相当額)	(△37,396,520,416)	(△37,019,584,952)	(△36,481,125,130)	(△35,924,159,798)	(△35,621,981,044)	(△35,396,637,778)
(F) 計 (C+D+E)	△43,194,252,974	△40,472,491,929	△37,471,383,617	△38,475,156,025	△39,230,093,111	△37,050,896,911
(G) 収益分配金	△ 97,005,856	△ 96,018,949	△ 94,616,608	△ 93,168,168	△ 92,378,012	△ 91,786,931
次期繰越損益金(F+G)	△43,291,258,830	△40,568,510,878	△37,566,000,225	△38,568,324,193	△39,322,471,123	△37,142,683,842
追加信託差損益金	△35,157,759,306	△34,803,557,689	△34,297,387,028	△33,773,729,461	△33,489,610,774	△33,277,688,335
(配当等相当額)	(2,238,790,282)	(2,216,063,075)	(2,183,786,912)	(2,150,504,106)	(2,132,444,460)	(2,118,994,943)
(売買損益相当額)	(△37,396,549,588)	(△37,019,620,764)	(△36,481,173,940)	(△35,924,233,567)	(△35,622,055,234)	(△35,396,683,278)
分配準備積立金	29,948,330	104,781,909	168,624,114	235,945,835	355,611,845	386,098,208
繰越損益金	△ 8,163,447,854	△ 5,869,735,098	△ 3,437,237,311	△ 5,030,540,567	△ 6,188,472,194	△ 4,251,093,715

*有価証券売買損益には、期末の評価換えによるものを含みます。

*信託報酬等には、消費税等相当額を含めて表示しております。

*追加信託差損益金とは、追加信託金と元本の差額をいい、元本を下回る額は損失として、上回る額は利益として処理されます。

<分配金の計算過程>

信託約款に基づき計算した収益分配可能額及び収益分配金の計算過程は以下のとおりです。

決 算 期	第 160 期	第 161 期	第 162 期	第 163 期	第 164 期	第 165 期
(A) 配当等収益(費用控除後)	118,716,506円	171,171,035円	160,028,947円	163,145,240円	214,149,859円	124,698,022円
(B) 有価証券売買等損益 (費用控除後、繰越欠損金補填後)	0	0	0	0	0	0
(C) 収益調整金	2,238,790,282	2,216,063,075	2,183,786,912	2,150,504,106	2,132,444,460	2,118,994,943
(D) 分配準備積立金	8,237,680	29,629,823	103,211,775	165,968,763	233,839,998	353,187,117
分配可能額(A+B+C+D)	2,365,744,468	2,416,863,933	2,447,027,634	2,479,618,109	2,580,434,317	2,596,880,082
(1万口当り分配可能額)	(243.88)	(251.71)	(258.63)	(266.14)	(279.33)	(282.92)
収益分配金	97,005,856	96,018,949	94,616,608	93,168,168	92,378,012	91,786,931
(1万口当り収益分配金)	(10)	(10)	(10)	(10)	(10)	(10)

分配金のお知らせ

決 算 期	第160期	第161期	第162期	第163期	第164期	第165期
1万口当り分配金(税込み)	10円	10円	10円	10円	10円	10円

■分配金のお支払いについて

分配金のお支払いは各決算日から起算して5営業日までに開始いたします。

■課税上のお取扱いについて

- ・分配金は、分配後の基準価額と個々の受益者の個別元本との差により課税扱いとなる「普通分配金」と非課税扱いとなる「元本払戻金（特別分配金）」に分かれます。分配後の基準価額が個別元本と同額または上回る場合は、全額が普通分配金となります。分配後の基準価額が個別元本を下回る場合は、下回る部分の額が元本払戻金（特別分配金）、残りの額が普通分配金となります。
- ・元本払戻金（特別分配金）が発生した場合は、分配金発生時における個々の受益者の個別元本から当該元本払戻金（特別分配金）を控除した額が、その後の個々の受益者の個別元本となります。
- ・普通分配金は20.315%（所得税15%、復興特別所得税0.315%および地方税5%）の税率で源泉徴収（申告不要）されます。なお、確定申告を行い、申告分離課税または総合課税を選択することもできます。

※法人の受益者の場合、税率が異なります。

※税法が改正された場合等には、税率等が変更される場合があります。

※課税上のお取扱いの詳細については、税務専門家等にご確認されることをお勧めします。

お知らせ

大和住銀投信投資顧問株式会社は、2019年4月1日に三井住友アセットマネジメント株式会社と合併し、三井住友DSアセットマネジメント株式会社となりました。

委託会社の合併に伴い、ファンドの委託者の商号ならびに公告の方法を変更することに伴う所要の約款変更を行いました。（2019年4月1日付）

※各表の数量、金額の単位未満は切捨て、比率は四捨五入で表記しております。

グローバル好配当株マザーファンド

運用報告書

決算日：2019年7月8日

(第28期：2019年1月9日～2019年7月8日)

当ファンドは、上記の通り決算を行いました。ここに、期中の運用状況をご報告申し上げます。

当ファンドの仕組みは次の通りです。

商品分類	親投資信託
信託期間	無期限
運用方針	世界各国の株式へ投資し、長期的な信託財産の成長を目指して運用を行います。
主要運用対象	世界各国の株式を主要投資対象とします。
投資制限	<ul style="list-style-type: none">・ 株式への投資割合には、制限を設けません。・ 同一銘柄の株式への投資割合は、取得時において信託財産の純資産総額の10%以内とします。・ 外貨建資産への投資割合には、制限を設けません。



三井住友DSアセットマネジメント

(旧：大和住銀投信投資顧問)
〒105-6228 東京都港区愛宕2-5-1
<https://www.smd-am.co.jp>

グローバル好配当株マザーファンド

最近5期の運用実績

決算期	基準価額		参考指数 期中騰落率	株式 組入比率	株式先物 組入比率	投資信託証券 組入比率	純資産額
	円	騰落率					
第24期 (2017年7月10日)	19,216	7.3	7.5	97.7	—	0.4	72,646
第25期 (2018年1月9日)	21,266	10.7	12.9	98.2	—	0.4	70,910
第26期 (2018年7月9日)	20,052	△ 5.7	△ 3.0	96.5	—	1.9	61,966
第27期 (2019年1月8日)	18,328	△ 8.6	△ 9.7	95.6	—	2.0	52,492
第28期 (2019年7月8日)	21,172	15.5	16.4	95.5	—	2.3	56,008

当ファンドはベンチマークを設定していませんが、市場環境をご理解いただくため世界の株式市場の動きを表す代表的な指標のひとつで、MSCI Inc. が算出、公表するMSCIワールド・インデックス（円換算）を参考指数として記載しています。したがって、参考指数との連動または中長期的に上回ることを目指して運用するものではありません。

MSCIワールド・インデックス（円換算）とは、MSCIワールド・インデックス（米ドルベース）を委託者が円換算したものです。

*先物組入比率は、買建比率－売建比率

当期中の基準価額と市況等の推移

年月日	基準価額		参考指数 騰落率	株式 組入比率	株式先物 組入比率	投資信託証券 組入比率
	円	騰落率				
(期首) 2019年1月8日	18,328	—	—	95.6	—	2.0
1月末	19,213	4.8	5.0	96.1	—	2.2
2月末	20,322	10.9	11.4	97.2	—	2.2
3月末	20,634	12.6	12.1	96.9	—	2.2
4月末	21,419	16.9	17.0	95.5	—	2.2
5月末	19,949	8.8	9.6	95.8	—	2.3
6月末	20,772	13.3	13.5	95.3	—	2.3
(期末) 2019年7月8日	21,172	15.5	16.4	95.5	—	2.3

*騰落率は期首比です。

*先物組入比率は、買建比率－売建比率

運用経過

【基準価額等の推移】

期首：18,328円
期末：21,172円
騰落率：+15.5%

【基準価額の主な変動要因】

(上昇要因)

期初において、2018年の年末にかけての株価急落を受けた押し目買いや、米国の金融引き締め観測の後退、中国政府における景気刺激策などから株価が反発したことが要因となりました。また、期末にかけて、米欧をはじめとする主要国の中央銀行が金融緩和的な姿勢を示したことから、株価が持ち直したことが要因となりました。

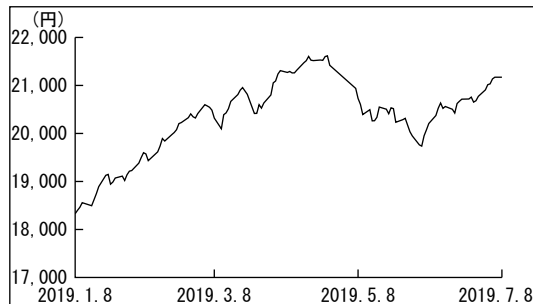
(下落要因)

5月に入り、米中貿易摩擦への懸念が再燃する中で、世界景気の減速懸念や原油価格の急落などの悪材料が相次ぎ、株価が下落したことが要因となりました。

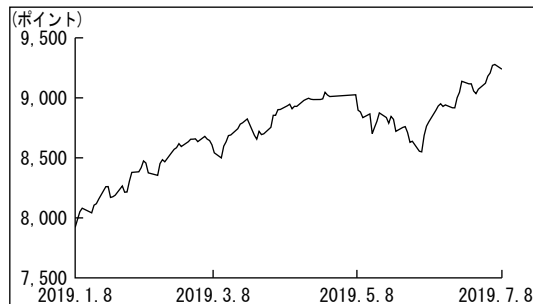
【投資環境】

グローバルの株式市場は、①前期末にかけての相場下落を受けて株価の割安感が台頭したこと、②金融政策に関して、インフレ抑制を重視すると警戒されていたパウエルFRB（連邦準備制度理事会）議長の金融緩和を示唆した発言が好感されたことなどを受けて、期初から大きく上昇しました。その後も、米中通商協議の進展や中国の金融緩和への期待が投資家の間に広がったことや世界的に金利低下が進んだことなどが好感される中、株価の上昇基調が続きました。5月に入ると、トランプ米大統領の発言から米中貿易摩擦が再燃するとの警戒感が広がったこと、グローバルな製造業景況感の悪化などを受けて、世界的な景気後退への懸念が広がり、株価は急落しました。期末にかけては、米利下げ観測の高まりやECB（欧州中央銀行）総裁による緩和発言から再び値を戻しました。

基準価額の推移



MSCIワールド・インデックスの推移



グローバル好配当株マザーファンド

【ポートフォリオ】

当期の騰落率は、+15.5%となりました。

地域配分においては、北米、欧州、日本を含むアジア・オセアニアの3地域の投資割合が、概ね均等になるように留意しながら運用しました。業種配分においては、配当利回りの水準、増配の継続性、収益から見た割安度の判断から、コミュニケーション・サービス、一般消費財・サービスなどを参考指数に比べ高めの投資比率とする一方、インターネット関連株などを含む情報技術、ヘルスケアなどを低めの投資比率としました。銘柄については、配当利回り水準、増配実績および今後の増配見通しなどの観点から割安と判断できる、ANTA SPORTS PRODUCTS（中国/耐久消費財・アパレル）、NEXTERA ENERGY（米国/公益事業）、AMERICAN WATER WORKS（米国/公益事業）などを組入上位銘柄としました。

為替については、ヘッジ（為替の売り予約）は行いませんでした。

【ベンチマークとの差異】

当ファンドは運用の目標となるベンチマークを設けておりません。

基準価額の騰落率は、参考指数であるMSCIワールド・インデックス（円換算）の騰落率+16.4%を0.9%下回りました。

今後の運用方針

主要国の景気見通しの下方修正、中国をはじめとする新興国の景気減速の世界経済全体への波及、および地政学リスクの高まるような状況など、投資環境におけるリスク要因を念頭に置き、①差別化された商品や技術力、あるいはビジネスモデルを持った企業、②安定した収益力と増配実績が確認でき、また今後も業績の拡大が期待できる企業、③増配や自社株買いを通じた株主還元の改善が期待できる企業などに注目していく方針です。

グローバル好配当株マザーファンド

1万口当りの費用明細

項目	当期		項目の概要
	2019年1月9日～2019年7月8日		
	金額	比率	
売買委託手数料 (株式)	2円 (2)	0.010% (0.010)	売買委託手数料＝期中の売買委託手数料÷期中の平均受益権口数 有価証券等の売買の際、売買仲介人に支払う手数料
有価証券取引税 (株式)	1 (1)	0.003 (0.003)	有価証券取引税＝期中の有価証券取引税÷期中の平均受益権口数 有価証券の取引の都度発生する取引に関する税金
その他費用 (保管費用) (その他)	4 (4) (0)	0.019 (0.019) (0.000)	その他費用＝期中のその他費用÷期中の平均受益権口数 海外における保管銀行等に支払う有価証券等の保管及び資金の送金・資産の移転等に要する費用 信託財産に関する租税、信託事務の処理に要する諸費用等
合計	7	0.033	
期中の平均基準価額は20,385円です。			

* 「比率」欄は1万口当りのそれぞれの費用金額を期中の平均基準価額で除して100を乗じたものです。

* 期中の費用（消費税等のかかるものは消費税等を含む。）は、追加・解約により受益権口数に変動があるため、簡便法により算出した結果です。

* 各項目ごとに円未満は四捨五入しています。

グローバル好配当株マザーファンド

売買及び取引の状況

(2019年1月9日から2019年7月8日まで)

■株式

		買		付		売		付		
		株	数	金	額	株	数	金	額	
国内	上場	株	—	千円	—	株	153,500	千円	495,790	
外国	アメリカ	株	48,000	千アメリカ・ドル	4,876	株	278,120	千アメリカ・ドル	15,063	
	香港	株	500,000 (—)	千香港・ドル	1,802 (△1,190)	株	—	千香港・ドル	—	
	イギリス	株	—	千イギリス・ポンド	—	株	22,800	千イギリス・ポンド	1,370	
	スイス	株	— (13,698)	千スイス・フラン	— (△210)	株	402,268	千スイス・フラン	5,815	
	韓国	株	—	千韓国・ウォン	—	株	55,670	千韓国・ウォン	5,780,855	
	ユーロ	ドイツ	株	— (—)	千ユーロ	— (△387)	株	—	千ユーロ	—
		フィンランド	株	—	—	—	株	46,720	—	2,213

*金額は受渡し代金

* () 内は増資割当、株式分割、予約権行使、合併等による増減分で、上段の数字には含まれていません。

株式売買金額の平均組入株式時価総額に対する割合 (2019年1月9日から2019年7月8日まで)

項	目	当	期
(a)	期中の株式売買金額	4,365,967千円	
(b)	期中の平均組入株式時価総額	53,687,788千円	
(c)	売買高比率(a)/(b)	0.08	

* (b) は各月末現在の組入株式時価総額の平均

グローバル好配当株マザーファンド

主要な売買銘柄

(2019年1月9日から2019年7月8日まで)

■株式

当				期			
買		付		売		付	
銘柄	株数	金額	平均単価	銘柄	株数	金額	平均単価
	千株	千円	円		千株	千円	円
ROSS STORES INC	48	525,608	10,950	KT&G CORP	55.67	562,250	10,099
CHINA MAPLE LEAF EDUCATIONAL	500	25,487	50	UBS GROUP AG-REG	388.57	553,818	1,425
				ALTRIA GROUP INC	81.38	445,511	5,474
				WALGREENS BOOTS ALLIANCE INC	77	444,659	5,774
				CARNIVAL CORP	72.94	399,341	5,474
				CONOCOPHILLIPS	46.8	353,123	7,545
				KONE OYJ-B	46.72	275,334	5,893
				ASTRAZENECA PLC	22.8	197,625	8,667
				ALCON INC	13.698	87,416	6,381
				アズビル	25	66,752	2,670

*金額は受渡し代金

利害関係人との取引状況等

(2019年1月9日から2019年7月8日まで)

該当事項はございません。

利害関係人とは、投資信託及び投資法人に関する法律第11条第1項に規定される利害関係人です。

組入資産の明細

2019年7月8日現在

■国内株式

銘柄	期首(前期末)		当 期 末	
	株数	株数	評 価 額	評 価 額
	千株	千株	千円	千円
建設業 (13.9%)				
大和ハウス工業	232.7	214.7	686,610	
機械 (26.8%)				
ディスコ	44	40.5	743,985	
小松製作所	250	227	582,936	
電気機器 (21.4%)				
アズビル	415	390	1,060,020	
その他製品 (12.8%)				
バンダイナムコホールディングス	135	123	634,680	
情報・通信業 (7.7%)				
NTTドコモ	175	150	381,000	

銘柄	期首(前期末)		当 期 末	
	株数	株数	評 価 額	評 価 額
	千株	千株	千円	千円
保険業 (9.0%)				
東京海上ホールディングス	90	80	447,440	
その他金融業 (8.3%)				
オリックス	288	251	410,259	
合 計	株数、金額	株数、金額	株数、金額	株数、金額
	1,629.7	1,476.2	4,946,931	4,946,931
	銘柄数<比率>	銘柄数	銘柄数	銘柄数<比率>
	8銘柄	8銘柄	8銘柄	<8.8%>

*銘柄欄の()内は、国内株式の評価総額に対する各業種の比率

*合計欄の<>内は、純資産総額に対する評価額の比率

*各銘柄の業種分類は、期首、期末の各時点での分類に基づき表示しています。

グローバル好配当株マザーファンド

■外国株式

銘柄	期首(前期末)		当 期 末		業 種 等	
	株 数	株 数	評 価 額			
			外貨建金額	邦貨換算金額		
(アメリカ・ドル・・・アメリカ)	百株	百株	千アメリカ・ドル	千円		
APPLE INC	140.8	140.8	2,875	312,113	テクノロジー・ハードウェアおよび機器	
JPMORGAN CHASE & CO	876.8	876.8	9,950	1,080,060	銀行	
CISCO SYSTEMS INC	1,350	1,350	7,641	829,354	テクノロジー・ハードウェアおよび機器	
WALGREENS BOOTS ALLIANCE INC	770	—	—	—	食品・生活必需品小売り	
AMERICAN WATER WORKS CO INC	1,229	1,229	14,497	1,573,535	公益事業	
NEXTERA ENERGY INC	762.5	762.5	15,868	1,722,354	公益事業	
HOME DEPOT INC	507.2	507.2	10,725	1,164,118	小売	
JOHNSON & JOHNSON	903	903	12,693	1,377,749	医薬品・バイオテクノロジー・ライフサイエンス	
MCDONALD'S CORP	479	479	10,118	1,098,250	消費者サービス	
ALTRIA GROUP INC	813.8	—	—	—	食品・飲料・タバコ	
CONOCOPHILLIPS	1,800.7	1,332.7	7,982	866,461	エネルギー	
ROSS STORES INC	—	480	4,842	525,576	小売	
RAYTHEON COMPANY	460	460	7,987	867,006	資本財	
CHEVRON CORP	561	561	6,930	752,246	エネルギー	
AT&T INC	2,190	2,190	7,511	815,319	電気通信サービス	
TEXAS INSTRUMENTS INC	952	952	11,019	1,196,045	半導体・半導体製造装置	
UNITEDHEALTH GROUP INC	270	270	6,668	723,823	ヘルスケア機器・サービス	
NORTHERN TRUST CORP	815	815	7,654	830,817	各種金融	
ANALOG DEVICES INC	688.3	688.3	7,768	843,155	半導体・半導体製造装置	
INTEL CORP	578	578	2,779	301,635	半導体・半導体製造装置	
MICROSOFT CORP	950	950	13,020	1,413,266	ソフトウェア・サービス	
CARNIVAL CORP	729.4	—	—	—	消費者サービス	
通貨小計	株数、金額 銘柄数<比率>	17,826.5 21銘柄	15,525.3 19銘柄	168,535 —	18,292,891 <32.7%>	
(カナダ・ドル・・・カナダ)	百株	百株	千カナダ・ドル	千円		
MANULIFE FINANCIAL CORP	2,000	2,000	4,854	402,833	保険	
通貨小計	株数、金額 銘柄数<比率>	2,000 1銘柄	2,000 1銘柄	4,854 —	402,833 <0.7%>	
(オーストラリア・ドル・・・オーストラリア)	百株	百株	千オーストラリア・ドル	千円		
BHP GROUP LTD	4,352.4	4,352.4	17,971	1,361,307	素材	
WESTPAC BANKING CORP	2,455.59	2,455.59	6,961	527,341	銀行	
通貨小計	株数、金額 銘柄数<比率>	6,807.99 2銘柄	6,807.99 2銘柄	24,932 —	1,888,648 <3.4%>	
(香港・ドル・・・香港)	百株	百株	千香港・ドル	千円		
CHINA MEIDONG AUTO HOLDINGS	123,920	123,920	66,916	931,481	小売	
CENTRAL CHINA REAL ESTATE	89,720	89,720	34,452	479,578	不動産	
CHINA MAPLE LEAF EDUCATIONAL	248,600	253,600	81,152	1,129,635	消費者サービス	
CHINA WATER AFFAIRS GROUP	63,560	63,560	45,572	634,369	公益事業	
CHINA MOBILE LTD	6,330	6,330	44,879	624,725	電気通信サービス	
CHINA OVERSEAS LAND & INVEST	15,640	15,640	46,138	642,240	不動産	
SANDS CHINA LTD	23,200	23,200	89,900	1,251,408	消費者サービス	
ANTA SPORTS PRODUCTS LTD	24,900	24,900	137,697	1,916,742	耐久消費財・アパレル	

グローバル好配当株マザーファンド

銘柄	株数	期首(前期末)	当 期 末		業 種 等		
			株 数	株 数		評 価 額	
						外 貨 建 金 額	邦 貨 換 算 金 額
BOC HONG KONG HOLDINGS LTD	百株	百株	千香港・ドル	千円	銀行 不動産 資本財		
LONGFOR GROUP HOLDINGS LTD	16,780	16,780	52,018	724,090			
BOC AVIATION LTD	7,000	7,000	21,280	296,217			
通貨小計	6,000	6,000	39,780	553,737			
(シンガポール・ドル・・・シンガポール)	株数、金額	625,650	630,650	659,786	9,184,228		
CAPITALAND LTD	銘柄数<比率>	11銘柄	11銘柄	—	<16.4%>		
(台湾・ドル・・・台湾)	株数、金額	22,050	22,050	8,202	654,321	不動産	
TAIWAN SEMICONDUCTOR MANUFAC	銘柄数<比率>	1銘柄	1銘柄	—	<1.2%>		
(イギリス・ポンド・・・イギリス)	株数、金額	17,021.31	17,021.31	413,617	1,443,526	半導体・半導体製造装置	
BUNZL PLC	銘柄数<比率>	1銘柄	1銘柄	—	<2.6%>		
RECKITT BENCKISER GROUP PLC	株数、金額	2,218.3	2,218.3	4,705	639,740	資本財	
ASTRAZENECA PLC	銘柄数<比率>	763	763	4,874	662,827	家庭用品・パーソナル用品	
BRITISH AMERICAN TOBACCO PLC	株数、金額	1,119	891	5,815	790,741	医薬品・バイオテクノロジー・ライフサイエンス	
通貨小計	銘柄数<比率>	1銘柄	1銘柄	—	<2.6%>	食品・飲料・タバコ	
(スイス・フラン・・・スイス)	株数、金額	6,070.3	5,842.3	21,273	2,892,606		
UBS GROUP AG-REG	銘柄数<比率>	4銘柄	4銘柄	—	<5.2%>		
JULIUS BAER GROUP LTD	株数、金額	3,885.7	—	—	—	各種金融	
ROCHE HOLDING AG-GENUSSCHEIN	銘柄数<比率>	1,405	1,405	6,380	698,493	各種金融	
SWISS RE AG	株数、金額	325	325	9,074	993,421	医薬品・バイオテクノロジー・ライフサイエンス	
NOVARTIS AG-REG	銘柄数<比率>	529	529	5,300	580,307	保険	
GIVAUDAN-REG	株数、金額	684.9	684.9	6,146	672,971	医薬品・バイオテクノロジー・ライフサイエンス	
通貨小計	銘柄数<比率>	41	41	11,156	1,221,369	素材	
(ノルウェー・クローネ・・・ノルウェー)	株数、金額	6,870.6	2,984.9	38,057	4,166,563		
TELENOR ASA	銘柄数<比率>	6銘柄	5銘柄	—	<7.4%>		
(韓国・ウォン・・・韓国)	株数、金額	4,582	4,582	83,529	1,050,805	電気通信サービス	
KT&G CORP	銘柄数<比率>	1銘柄	1銘柄	—	<1.9%>		
(ユーロ・・・オランダ)	株数、金額	556.7	—	—	—	食品・飲料・タバコ	
ING GROEP NV	銘柄数<比率>	1銘柄	—	—	—		
(ユーロ・・・フランス)	株数、金額	2,760	2,760	2,897	352,822	銀行	
ORANGE	銘柄数<比率>	1銘柄	1銘柄	—	<0.6%>		
通貨小計	株数、金額	2,760	2,760	2,897	352,822		
国小計	銘柄数<比率>	1銘柄	1銘柄	—	<0.6%>		
(ユーロ・・・フランス)	株数、金額	1,360	1,360	1,898	231,187	電気通信サービス	
ORANGE	銘柄数<比率>	1銘柄	1銘柄	—	<0.6%>		

グローバル好配当株マザーファンド

銘柄	株数	期首(前期末)	期末		業種等	
		株数	評価額			
			株数	外貨建金額		邦貨換算金額
TOTAL SA	百株 1,700	百株 1,700	千ユーロ 8,400	千円 1,022,934	エネルギー	
L'OREAL	336	336	8,490	1,033,914	家庭用品・パーソナル用品	
ACCOR SA	1,360	1,360	5,261	640,734	消費者サービス	
国小計	株数、金額 銘柄数<比率>	4,756 4銘柄	4,756 4銘柄	24,051 -	2,928,771 <5.2%>	
(ユーロ・・・ドイツ)	百株	百株	千ユーロ	千円		
VONOVIA SE	557.5	557.5	2,461	299,720	不動産	
DEUTSCHE WOHNEN SE	631.5	631.5	2,078	253,147	不動産	
ALLIANZ SE-REG	280	280	6,080	740,385	保険	
DEUTSCHE TELEKOM AG-REG	3,678	3,678	5,686	692,407	電気通信サービス	
国小計	株数、金額 銘柄数<比率>	5,147 4銘柄	5,147 4銘柄	16,306 -	1,985,660 <3.5%>	
(ユーロ・・・スペイン)	百株	百株	千ユーロ	千円		
CAIXABANK SA	10,700	10,700	2,801	341,109	銀行	
国小計	株数、金額 銘柄数<比率>	10,700 1銘柄	10,700 1銘柄	2,801 -	341,109 <0.6%>	
(ユーロ・・・イタリア)	百株	百株	千ユーロ	千円		
ATLANTIA SPA	2,700	2,700	6,312	768,685	運輸	
国小計	株数、金額 銘柄数<比率>	2,700 1銘柄	2,700 1銘柄	6,312 -	768,685 <1.4%>	
(ユーロ・・・フィンランド)	百株	百株	千ユーロ	千円		
SAMPO OYJ-A SHS	1,674.7	1,674.7	7,090	863,432	保険	
KONE OYJ-B	1,516.6	1,049.4	5,423	660,395	資本財	
国小計	株数、金額 銘柄数<比率>	3,191.3 2銘柄	2,724.1 2銘柄	12,513 -	1,523,827 <2.7%>	
(ユーロ・・・その他)	百株	百株	千ユーロ	千円		
RELX PLC	2,437.52	2,437.52	5,279	642,905	商業・専門サービス	
国小計	株数、金額 銘柄数<比率>	2,437.52 1銘柄	2,437.52 1銘柄	5,279 -	642,905 <1.1%>	
通貨小計	株数、金額 銘柄数<比率>	31,691.82 14銘柄	31,224.62 14銘柄	70,163 -	8,543,781 <15.3%>	
合計	株数、金額 銘柄数<比率>	741,127.22 63銘柄	738,688.42 59銘柄	- -	48,520,207 <86.6%>	

* 邦貨換算金額は、期末の時価をわが国の対顧客電信売買相場の仲値により邦貨換算したものです。

* 邦貨換算金額欄の< >内は、純資産総額に対する各国別株式評価額の比率

グローバル好配当株マザーファンド

■外国投資証券

銘柄	期首（前期末）		当期		期末	
	口	数	口	数	外貨建金額	邦貨換算金額
(オーストラリア・ドル・・・オーストラリア) GOODMAN GROUP		□ 433,540		□ 433,540	千オーストラリア・ドル 6,966	千円 527,749
通貨小計	金	額	433,540	433,540	6,966	527,749
	銘柄数	<比率>	1銘柄	1銘柄	—	<0.9%>
(シンガポール・ドル・・・シンガポール) ACCORDIA GOLF TRUST		□ 5,000,000		□ 5,000,000	千シンガポール・ドル 2,650	千円 211,390
通貨小計	金	額	5,000,000	5,000,000	2,650	211,390
	銘柄数	<比率>	1銘柄	1銘柄	—	<0.4%>
(イギリス・ポンド・・・イギリス) SEGRO PLC		□ 340,960		□ 340,960	千イギリス・ポンド 2,557	千円 347,702
通貨小計	金	額	340,960	340,960	2,557	347,702
	銘柄数	<比率>	1銘柄	1銘柄	—	<0.6%>
(ユーロ・・・フランス) GECINA SA		□ 14,100		□ 14,100	千ユーロ 1,856	千円 226,123
国小計	金	額	14,100	14,100	1,856	226,123
	銘柄数	<比率>	1銘柄	1銘柄	—	<0.4%>
合計	金	額	5,788,600	5,788,600	—	1,312,965
	銘柄数	<比率>	4銘柄	4銘柄	—	<2.3%>

* 邦貨換算金額は、期末の時価をわが国の対顧客電信売買相場の仲値により邦貨換算したものです。

* 邦貨換算金額欄の<>内は、純資産総額に対する各国別投資証券評価額の比率

投資信託財産の構成

2019年7月8日現在

項目	当期		期末	
	評価	額	比	率
株式		千円		%
投資証券		53,467,138		95.4
コール・ローン等、その他		1,263,100		2.3
投資信託財産総額		56,043,204		100.0

* 外貨建資産は、期末の時価をわが国の対顧客電信売買相場の仲値により邦貨換算したものです。

1 アメリカ・ドル=108.54円、1 カナダ・ドル=82.99円、1 オーストラリア・ドル=75.75円、1 香港・ドル=13.92円、1 シンガポール・ドル=79.77円、1 台湾・ドル=3.49円、1 イギリス・ポンド=135.97円、1 スイス・フラン=109.48円、1 ノルウェー・クローネ=12.58円、1 ユーロ=121.77円

* 当期末における外貨建資産（50,267,269千円）の投資信託財産総額（56,043,204千円）に対する比率 89.7%

グローバル好配当株マザーファンド

資産、負債、元本及び基準価額の状況

(2019年7月8日) 現在

項 目	当 期 末
(A) 資 産	56,051,696,419円
コ ー ル ・ ロ ー ン 等	1,149,782,030
株 式(評価額)	53,467,138,498
投 資 証 券(評価額)	1,312,965,547
未 収 入 金	31,144,684
未 収 配 当 金	90,665,660
(B) 負 債	42,802,256
未 払 金	8,496,493
未 払 解 約 金	34,305,370
そ の 他 未 払 費 用	393
(C) 純 資 産 総 額(A-B)	56,008,894,163
元 本	26,454,782,181
次 期 繰 越 損 益 金	29,554,111,982
(D) 受 益 権 総 口 数	26,454,782,181口
1 万 口 当 り 基 準 価 額(C/D)	21,172円

* 元本状況

期首元本額	28,639,984,272円
期中追加設定元本額	73,322,165円
期中一部解約元本額	2,258,524,256円

* 元本の内訳

グローバル好配当株オープン	25,884,922,084円
グローバル資産分散オープン	569,860,097円

お知らせ

委託会社の合併に伴い、ファンドの委託者の商号ならびに公告の方法を変更することに伴う所要の約款変更を行いました。(2019年4月1日付)

※各表の数量、金額の単位未満は切捨て、比率は四捨五入で表記しております。

損益の状況

自2019年1月9日
至2019年7月8日

項 目	当 期
(A) 配 当 等 収 益	1,086,007,193円
受 取 配 当 金	1,084,832,764
受 取 利 息	1,400,606
そ の 他 収 益 金	6,606
支 払 利 息	△ 232,783
(B) 有 価 証 券 売 買 損 益	6,916,026,071
売 買 益	8,079,665,934
売 買 損	△ 1,163,639,863
(C) そ の 他 費 用	△ 10,822,205
(D) 当 期 損 益 金(A+B+C)	7,991,211,059
(E) 前 期 繰 越 損 益 金	23,852,180,107
(F) 解 約 差 損 益 金	△ 2,363,326,032
(G) 追 加 信 託 差 損 益 金	74,046,848
(H) 計 (D+E+F+G)	29,554,111,982
次 期 繰 越 損 益 金(H)	29,554,111,982

* 有価証券売買損益には、期末の評価換えによるものを含まず。

* 解約差損益金とは、一部解約時の解約金額と元本の差額をいい、元本を下回る額は利益として、上回る額は損失として処理されます。

* 追加信託差損益金とは、追加信託金と元本の差額をいい、元本を下回る額は損失として、上回る額は利益として処理されます。