

当ファンドの仕組みは次の通りです。

商品分類	追加型投信／内外／株式
設定日	2006年9月14日
信託期間	2006年9月14日～2021年9月10日（約15年）
運用方針	グローバル・ベスト・ファンド ・マザーファンドへの投資を通じて、主として世界の株式に投資を行うことにより、信託財産の長期的な成長を目指して積極的に運用を行うことを基本とします。 グローバル・ベスト・マザーファンド ・主として世界の株式に投資を行うことにより、信託財産の長期的な成長を目指して積極的に運用を行うことを基本とします。
主要運用対象	グローバル・ベスト・ファンド ・グローバル・ベスト・マザーファンド受益証券を主要投資対象とします。 グローバル・ベスト・マザーファンド ・世界の株式を主要投資対象とします。
投資制限	グローバル・ベスト・ファンド ・株式への実質投資割合には、制限を設けません。 ・外貨建資産への実質投資割合には、制限を設けません。 グローバル・ベスト・マザーファンド ・株式への投資割合には、制限を設けません。 ・同一銘柄の株式への投資割合は、取得時において信託財産の純資産総額の10%以内とします。 ・外貨建資産への投資割合には、制限を設けません。
分配方針	毎年3月、9月の10日（休業日の場合は、翌営業日）の決算日に、収益分配金額は経費控除後の利子・配当収益および売買益（評価損益も含まれます。）等の中から、基準価額水準、市況動向等を勘案して、委託者が決定します。ただし、分配対象額が少額の場合等には分配を行わないことがあります。 *分配金再投資コースの場合、分配金は税金を差し引いた後自動的に無手数料で再投資されます。

ホームページアドレス

<https://www.daiwasbi.co.jp/>

お問い合わせ先

受付窓口：(電話番号)0120-286104

受付時間：午前9時から午後5時まで(土、日、祝日除く。)

※お客様のお取引内容につきましては、ご購入された販売会社にお問い合わせください。



運用報告書（全体版）

第25期

決算日 2019年3月11日

グローバル・ベスト・ファンド

受益者の皆様へ

毎々、格別のお引き立てにあずかり厚くお礼申し上げます。

さて「グローバル・ベスト・ファンド」は、去る2019年3月11日に第25期の決算を行いました。

ここに、期中の運用状況をご報告申し上げます。

今後とも一層のご愛顧を賜りますようお願い申し上げます。

大和住銀投信投資顧問株式会社は、関係当局の認可等を得ることを前提に、2019年4月1日に三井住友アセットマネジメント株式会社と合併し、三井住友D Sアセットマネジメント株式会社となる予定です。

資産運用のベストパートナー、だいわすみぎん



大和住銀投信投資顧問

Daiwa SB Investments

東京都千代田区霞が関三丁目2番1号

最近5期の運用実績

決算期	基準価額			参考指数 期中騰落率	株式 組入比率	株式先物 組入比率	投資信託 証券 組入比率	純資産 総額
	(分配落)	税込 分配金	期中 騰落率					
	円	円	%	%	%	%	%	百万円
第21期(2017年3月10日)	10,234	1,100	21.9	21.2	103.5	—	1.7	3,289
第22期(2017年9月11日)	10,057	700	5.1	3.4	101.4	—	—	2,957
第23期(2018年3月12日)	11,363	400	17.0	9.1	98.2	—	1.8	3,167
第24期(2018年9月10日)	11,687	100	3.7	2.8	99.3	—	—	3,109
第25期(2019年3月11日)	11,490	0	△ 1.7	△ 2.5	97.0	—	0.9	2,977

当ファンドの参考指数は、MSC I オールカントリー・ワールド・インデックス（円換算）です。

MSC I オールカントリー・ワールド・インデックス（円換算）とは、MSC I オールカントリー・ワールド・インデックス（米ドルベース）を委託者が円換算したものです。

* 基準価額の騰落率は分配金込み

* 先物組入比率は、買建比率－売建比率

* 当ファンドは親投資信託を組み入れますので、各組入比率は実質組入比率を記載しています。

当期中の基準価額と市況等の推移

年月日	基準価額		参考指数 騰落率	株式 組入比率	株式先物 組入比率	投資信託 証券 組入比率
		騰落率				
	円	%	%	%	%	%
(期首) 2018年9月10日	11,687	—	—	99.3	—	—
9月末	12,073	3.3	5.0	99.2	—	—
10月末	10,632	△ 9.0	△ 4.6	98.7	—	—
11月末	11,036	△ 5.6	△ 1.9	98.1	—	—
12月末	9,907	△ 15.2	△ 11.6	98.6	—	—
2019年1月末	10,846	△ 7.2	△ 6.1	98.2	—	0.1
2月末	11,641	△ 0.4	△ 0.6	98.8	—	0.8
(期末) 2019年3月11日	11,490	△ 1.7	△ 2.5	97.0	—	0.9

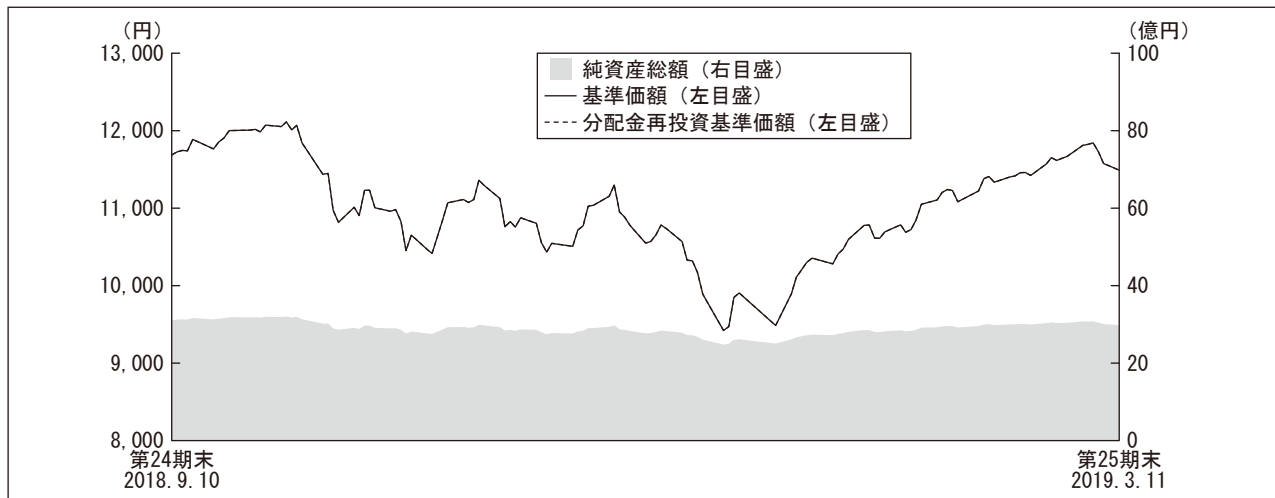
* 騰落率は期首比です。

* 先物組入比率は、買建比率－売建比率

* 当ファンドは親投資信託を組み入れますので、各組入比率は実質組入比率を記載しています。

運用経過

【基準価額等の推移】



*当ファンドにはベンチマークはありません。

*分配金再投資基準価額は、期首の基準価額を基準に算出しております。

*分配金再投資基準価額は、収益分配金（税込み）を分配時に再投資したものとみなして計算したもので、ファンド運用の実質的なパフォーマンスを示すものです。

*分配金を再投資するかどうかについてはお客様がご利用のコースにより異なります。また、ファンドの購入価額により課税条件も異なります。従って、各個人のお客様の損益の状況を示すものではありません。

第25期首：11,687円

第25期末：11,490円（既払分配金 0円）

騰落率：△1.7%（分配金再投資ベース）

【基準価額の主な変動要因】

当ファンドは、グローバル・ベスト・マザーファンドへの投資を通じて、主として世界の株式に投資を行いました。

（上昇要因）

コミュニケーション・サービスでTencent Holdings、Netflix、Facebook、生活必需品でEssity、ヘルスケアでAscendis Pharma、中外製薬、Exact Sciencesを保有していたことが要因となりました。

（下落要因）

情報技術でAms、NVIDIA、Taiwan Semiconductor Manufacturing、エネルギーでEOG Resources、Total、金融でJPMorgan Chase、Cboe Global Markets、Charles Schwabを保有していたことが要因となりました。

【投資環境】

グローバル株は2018年終盤の下落分をいくらか取り戻したものの、結局、当期のリターンはマイナスとなりました。グローバル景気の鈍化、米国の金利上昇、貿易摩擦、世界各地での地政学的な対立などの懸念が、市場の重石となりました。一部の経済指標が堅調な内容だったことや、米中間の貿易摩擦解決への期待が高まったことは、2019年初めの市場心理の改善に寄与しましたが、先進国株の当期のリターンはマイナスとなりました。一方、新興国株は当期、プラスとなり、先進国株をアウトパフォームしました。

業種別では、公益事業、不動産、生活必需品がプラスのリターンとなった一方、エネルギー、一般消費財・サービス、情報技術の下落が目立ちました。

【ポートフォリオ】

■グローバル・ベスト・ファンド

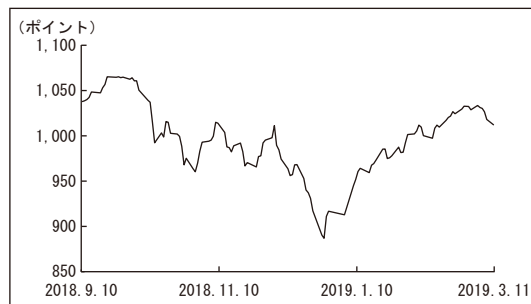
主要投資対象であるグローバル・ベスト・マザーファンドを期を通じて高位に組み入れ、期末の実質的な株式組入比率は97.0%としました。

■グローバル・ベスト・マザーファンド

当期の騰落率は、 $\Delta 0.8\%$ となりました。

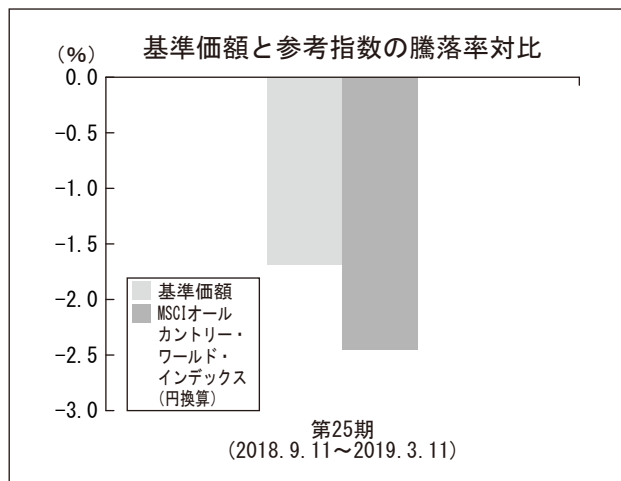
主な売買としては、ソーシャル・メディア運営会社のFacebookを購入し、ウェイトを引き上げました。また、Googleの持株会社であるAlphabetを購入し、ウェイトを引き上げました。さらに、パーソナルケア、医療用衛生用品などを手掛けるEssityを買い増ししました。一方、主な売却銘柄は、Tesla、Charles Schwab、JPMorgan Chaseでした。

MSCIオールカントリー・ワールド・インデックスの推移



【ベンチマークとの差異】

当ファンドは運用の目標となるベンチマークを設けておりません。以下のグラフは、当ファンドの基準価額と参考指数の騰落率の対比です。



【分配金】

収益分配金につきましては、分配可能額、基準価額水準等を勘案し、見送りとさせて頂きました。なお、留保益につきましては、運用の基本方針に基づき運用を行います。

■分配原資の内訳

(1万口当り・税引前)

項目	第25期	
	2018年9月11日 ~2019年3月11日	
当期分配金 (円)	0	
(対基準価額比率) (%)	0.00	
当期の収益 (円)	-	
当期の収益以外 (円)	-	
翌期繰越分配対象額 (円)	1,744	

※当期分配金の対基準価額比率は当期分配金（税込み）の期末基準価額（分配金込み）に対する比率で、ファンドの収益率とは異なります。

今後の運用方針

■グローバル・ベスト・ファンド

引き続き、運用の基本方針に従い、マザーファンドへの投資を通じて、主として世界の株式に投資を行うことにより、信託財産の長期的な成長を目指して運用を行うことを基本とします。

■グローバル・ベスト・マザーファンド

景気、企業業績とも成長率のピークを過ぎ、ここからの数四半期においては足元の高水準からの軟化を見込んでいます。2016年に始まった中国の財政刺激策、そして広範な米法人税制改革を経たことを踏まえると、このような減速は、不可避であると見ています。

2018年10-12月期の急落時において、有望と見る銘柄の保有を維持しました。急落局面を経て、バリュエーション（投資価値評価）はさらに妥当な水準となりました。保有銘柄については、年初来の急上昇により上値余地は狭まったと見られる一方、業績、キャッシュフローといったドライバー（市場を動かす要因）は過小評価されていると考えられることから、依然として有望と見ています。

当ファンドでは、徐々に、かつ選別的にリスクを高めています。そして、潜在的な危険に留意するようにしています。経済成長が軟化する一方で、変化や進展、機会が期待できる環境は継続すると見ています。

1万口当りの費用明細

項目	当期		項目の概要
	2018年9月11日～2019年3月11日		
	金額	比率	
信託報酬	103円	0.937%	信託報酬＝期中の平均基準価額×信託報酬率 期中の平均基準価額は11,023円です。
(投信会社)	(50)	(0.452)	ファンドの運用等の対価
(販売会社)	(50)	(0.452)	購入後の情報提供、運用報告書等各種書類の送付、口座内でのファンドの管理等の対価
(受託会社)	(4)	(0.032)	運用財産の管理、委託会社からの指図の実行の対価
売買委託手数料	4	0.038	売買委託手数料＝期中の売買委託手数料÷期中の平均受益権口数
(株式)	(4)	(0.037)	有価証券等の売買の際、売買仲介人に支払う手数料
(投資証券)	(0)	(0.001)	
有価証券取引税	2	0.020	有価証券取引税＝期中の有価証券取引税÷期中の平均受益権口数
(株式)	(2)	(0.015)	有価証券の取引の都度発生する取引に関する税金
(投資証券)	(1)	(0.005)	
その他費用	36	0.330	その他費用＝期中のその他費用÷期中の平均受益権口数
(保管費用)	(36)	(0.323)	海外における保管銀行等に支払う有価証券等の保管及び資金の送金・資産の移転等に要する費用
(監査費用)	(1)	(0.006)	監査法人等に支払うファンドの監査に係る費用
(その他)	(0)	(0.000)	信託財産に関する租税、信託事務の処理に要する諸費用等
合計	146	1.326	

* 「比率」欄は1万口当りのそれぞれの費用金額を期中の平均基準価額で除して100を乗じたものです。

* 期中の費用（消費税等のかかるものは消費税等を含む。）は、追加・解約により受益権口数に変動があるため、簡便法により算出した結果です。

なお、売買委託手数料、有価証券取引税及びその他費用は、このファンドが組み入れている親投資信託受益証券が支払った金額のうち、このファンドに対応するものを含みます。

*各項目ごとに円未満は四捨五入しています。

親投資信託受益証券の設定、解約状況

(2018年9月11日から2019年3月11日まで)

	設 定		解 約	
	口 数	金 額	口 数	金 額
	千口	千円	千口	千円
グローバル・ベスト・マザーファンド	52,258	113,403	106,396	242,942

グローバル・ベスト・ファンド

親投資信託の株式売買金額の平均組入株式時価総額に対する割合 (2018年9月11日から2019年3月11日まで)

項 目	当 期
	グローバル・ベスト・マザーファンド
(a) 期中の株式売買金額	3,455,536千円
(b) 期中の平均組入株式時価総額	2,863,465千円
(c) 売買高比率 (a) / (b)	1.20

* (b)は各月末現在の組入株式時価総額の平均

利害関係人との取引状況等

(2018年9月11日から2019年3月11日まで)

<グローバル・ベスト・ファンド>

■利害関係人との取引状況

当期における利害関係人との取引はありません。

<グローバル・ベスト・マザーファンド>

■利害関係人との取引状況

当期における利害関係人との取引はありません。

組入資産の明細

2019年3月11日現在

■親投資信託残高

項 目	期首 (前期末)	当 期	末
	口 数	口 数	評 価 額
グローバル・ベスト・マザーファンド	1,331,894 千口	1,277,755 千口	3,012,948 千円

* グローバル・ベスト・マザーファンド全体の受益権口数は、1,277,755千口です。

投資信託財産の構成

2019年3月11日現在

項 目	当 期	末
	評 価 額	比 率
グローバル・ベスト・マザーファンド	3,012,948 千円	100.0 %
投資信託財産総額	3,012,948	100.0

* 外貨建資産は、期末の時価をわが国の対顧客電信売買相場の仲値により邦貨換算したものです。

1 アメリカ・ドル=110.95円、1 オーストラリア・ドル=77.96円、1 香港・ドル=14.13円、1 台湾・ドル=3.59円、1 イギリス・ポンド=143.89円、1 スイス・フラン=110.06円、1 デンマーク・クローネ=16.70円、1 スウェーデン・クローナ=11.77円、1 インド・ルピー=1.60円、100 インドネシア・ルピア=0.78円、1 ブラジル・レアル=28.69円、100 韓国・ウォン=9.77円、1 オフショア・人民元=16.47円、1 ユーロ=124.59円

* グローバル・ベスト・マザーファンド

当期末における外貨建資産 (2,805,833千円) の投資信託財産総額 (3,037,136千円) に対する比率 92.4%

資産、負債、元本及び基準価額の状況

(2019年3月11日) 現在

項 目	当 期 末
(A) 資 産	3,012,948,273円
グローバル・ベスト・マザーファンド(評価額)	3,012,948,273
(B) 負 債	34,985,261
未 払 解 約 金	7,640,081
未 払 信 託 報 酬	27,157,969
そ の 他 未 払 費 用	187,211
(C) 純 資 産 総 額 (A-B)	2,977,963,012
元 本	2,591,736,207
次 期 繰 越 損 益 金	386,226,805
(D) 受 益 権 総 口 数	2,591,736,207口
1 万 口 当 り 基 準 価 額 (C/D)	11,490円

*元本状況

期首元本額	2,660,419,778円
期中追加設定元本額	106,291,915円
期中一部解約元本額	174,975,486円

損益の状況

自2018年9月11日
至2019年3月11日

項 目	当 期
(A) 有 価 証 券 売 買 損 益	△ 13,241,910円
売 買 益	10,398,764
売 買 損	△ 23,640,674
(B) 信 託 報 酬 等	△ 27,345,180
(C) 当 期 損 益 金 (A+B)	△ 40,587,090
(D) 前 期 繰 越 損 益 金	422,174,397
(E) 追 加 信 託 差 損 益 金	4,639,498
(配 当 等 相 当 額)	(29,786,915)
(売 買 損 益 相 当 額)	(△ 25,147,417)
(F) 計 (C+D+E)	386,226,805
次 期 繰 越 損 益 金 (F)	386,226,805
追 加 信 託 差 損 益 金	4,639,498
(配 当 等 相 当 額)	(29,868,619)
(売 買 損 益 相 当 額)	(△ 25,229,121)
分 配 準 備 積 立 金	422,174,397
繰 越 損 益 金	△ 40,587,090

- *有価証券売買損益には、期末の評価換えによるものを含みます。
- *信託報酬等には、消費税等相当額を含めて表示しております。
- *追加信託差損益金とは、追加信託金と元本の差額をいい、元本を下回る額は損失として、上回る額は利益として処理されます。
- *当期中において、親投資信託財産の運用の指図に係る権限の全部または一部を委託するために要する費用として、信託報酬の中から支弁している額は7,320,061円です。

<分配金の計算過程>

信託約款に基づき計算した収益分配可能額及び収益分配金の計算過程は以下のとおりです。

(A) 配 当 等 収 益 (費用控除後)	0円
(B) 有 価 証 券 売 買 等 損 益 (費用控除後、繰越欠損金補填後)	0
(C) 収 益 調 整 金	29,868,619
(D) 分 配 準 備 積 立 金	422,174,397
分 配 可 能 額 (A+B+C+D)	452,043,016
(1 万 口 当 り 分 配 可 能 額)	(1,744.17)
収 益 分 配 金	0
(1 万 口 当 り 収 益 分 配 金)	(0)

お知らせ

信用リスク集中回避のための投資制限に関する所要の約款変更を行いました。(2018年12月11日付)

※各表の数量、金額の単位未満は切捨て、比率は四捨五入で表記しております。

グローバル・ベスト・マザーファンド

運用報告書

決算日：2019年3月11日

(第25期：2018年9月11日～2019年3月11日)

当ファンドは、上記の通り決算を行いました。ここに、期中の運用状況をご報告申し上げます。

当ファンドの仕組みは次の通りです。

商品分類	親投資信託
信託期間	無期限
運用方針	主として世界の株式に投資を行うことにより、信託財産の長期的な成長を目指して積極的に運用を行うことを基本とします。
主要運用対象	世界の株式を主要投資対象とします。
投資制限	<ul style="list-style-type: none">・ 株式への投資割合には、制限を設けません。・ 同一銘柄の株式への投資割合は、取得時において信託財産の純資産総額の10%以内とします。・ 外貨建資産への投資割合には、制限を設けません。

資産運用のベストパートナー、だいわすみぎん



大和住銀投信投資顧問

Daiwa SB Investments

東京都千代田区霞が関三丁目2番1号

<https://www.daiwasbi.co.jp/>

最近5期の運用実績

決算期	基準価額		参考指数 期中騰落率	株式 組入比率	株式先物 組入比率	投資信託 証券 組入比率	純資産 総額
	円	%					
第21期 (2017年3月10日)	18,131	22.9	21.2	92.4	—	1.5	百万円 3,682
第22期 (2017年9月11日)	19,239	6.1	3.4	93.9	—	—	3,195
第23期 (2018年3月12日)	22,704	18.0	9.1	93.9	—	1.7	3,311
第24期 (2018年9月10日)	23,766	4.7	2.8	97.5	—	—	3,165
第25期 (2019年3月11日)	23,580	△ 0.8	△ 2.5	95.9	—	0.9	3,012

当ファンドの参考指数は、MSCIオールカントリー・ワールド・インデックス（円換算）です。

MSCIオールカントリー・ワールド・インデックス（円換算）とは、MSCIオールカントリー・ワールド・インデックス（米ドルベース）を委託者が円換算したものです。

*先物組入比率は、買建比率－売建比率

当期中の基準価額と市況等の推移

年月日	基準価額		参考指数 騰落率	株式 組入比率	株式先物 組入比率	投資信託 証券 組入比率
	円	%				
(期首) 2018年9月10日	23,766	—	—	97.5	—	—
9月末	24,573	3.4	5.0	99.1	—	—
10月末	21,683	△ 8.8	△ 4.6	98.4	—	—
11月末	22,538	△ 5.2	△ 1.9	97.7	—	—
12月末	20,279	△ 14.7	△ 11.6	97.9	—	—
2019年1月末	22,223	△ 6.5	△ 6.1	97.4	—	0.1
2月末	23,873	0.5	△ 0.6	97.6	—	0.8
(期末) 2019年3月11日	23,580	△ 0.8	△ 2.5	95.9	—	0.9

*騰落率は期首比です。

*先物組入比率は、買建比率－売建比率

運用経過

【基準価額等の推移】

期首：23,766円

期末：23,580円

騰落率：△0.8%

【基準価額の主な変動要因】

(上昇要因)

コミュニケーション・サービスでTencent Holdings、Netflix、Facebook、生活必需品でEssity、ヘルスケアでAscendis Pharma、中外製薬、Exact Sciencesを保有していたことが要因となりました。

(下落要因)

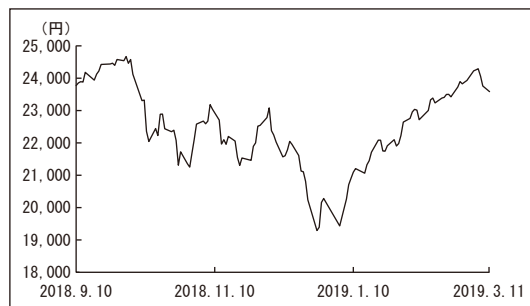
情報技術でAms、NVIDIA、Taiwan Semiconductor Manufacturing、エネルギーでEOG Resources、Total、金融でJPMorgan Chase、Cboe Global Markets、Charles Schwabを保有していたことが要因となりました。

【投資環境】

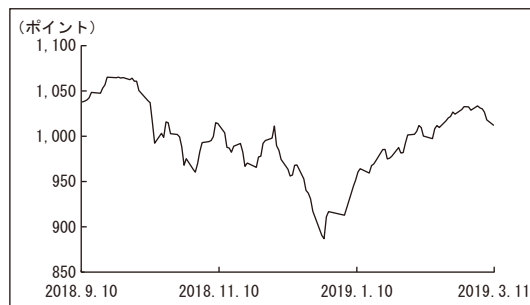
グローバル株は2018年終盤の下落分をいくらか取り戻したものの、結局、当期のリターンはマイナスとなりました。グローバル景気の鈍化、米国の金利上昇、貿易摩擦、世界各地での地政学的な対立などの懸念が、市場の重石となりました。一部の経済指標が堅調な内容だったことや、米中間の貿易摩擦解決への期待が高まったことは、2019年初めの市場心理の改善に寄与しましたが、先進国株の当期のリターンはマイナスとなりました。一方、新興国株は当期、プラスとなり、先進国株をアウトパフォームしました。

業種別では、公益事業、不動産、生活必需品がプラスのリターンとなった一方、エネルギー、一般消費財・サービス、情報技術の下落が目立ちました。

基準価額の推移



MSCIオールカントリー・ワールド・インデックスの推移



【ポートフォリオ】

当期の騰落率は、 $\Delta 0.8\%$ となりました。

主な売買としては、ソーシャル・メディア運営会社のFacebookを購入し、ウェイトを引き上げました。また、Googleの持株会社であるAlphabetを購入し、ウェイトを引き上げました。さらに、パーソナルケア、医療用衛生用品などを手掛けるEssityを買い増ししました。一方、主な売却銘柄は、Tesla、Charles Schwab、JPMorgan Chaseでした。

【ベンチマークとの差異】

当ファンドは運用の目標となるベンチマークを設けておりません。

基準価額の騰落率は、参考指数であるMSCIオールカントリー・ワールド・インデックス（円換算）の騰落率 $\Delta 2.5\%$ を 1.7% 上回りました。

今後の運用方針

景気、企業業績とも成長率のピークを過ぎ、ここからの数四半期においては足元の高水準からの軟化を見込んでいます。2016年に始まった中国の財政刺激策、そして広範な米法人税制改革を経たことを踏まえると、このような減速は、不可避であると見ています。

2018年10-12月期の急落時において、有望と見る銘柄の保有を維持しました。急落局面を経て、バリュエーション（投資価値評価）はさらに妥当な水準となりました。保有銘柄については、年初来の急上昇により上値余地は狭まったと見られる一方、業績、キャッシュフローといったドライバー（市場を動かす要因）は過小評価されていると考えられることから、依然として有望と見ています。

当ファンドでは、徐々に、かつ選別的にリスクを高めています。そして、潜在的な危険に留意するようにしています。経済成長が軟化する一方で、変化や進展、機会が期待できる環境は継続すると見ています。

1 万口当りの費用明細

項目	当期		項目の概要
	2018年9月11日～2019年3月11日		
	金額	比率	
売買委託手数料 (株式) (投資証券)	9円 (8) (0)	0.038% (0.037) (0.001)	売買委託手数料＝期中の売買委託手数料÷期中の平均受益権口数 有価証券等の売買の際、売買仲介人に支払う手数料
有価証券取引税 (株式) (投資証券)	4 (3) (1)	0.020 (0.015) (0.005)	有価証券取引税＝期中の有価証券取引税÷期中の平均受益権口数 有価証券の取引の都度発生する取引に関する税金
その他費用 (保管費用) (その他)	72 (72) (0)	0.320 (0.320) (0.000)	その他費用＝期中のその他費用÷期中の平均受益権口数 海外における保管銀行等に支払う有価証券等の保管及び資金の送金・資産の移転等に要する費用 信託財産に関する租税、信託事務の処理に要する諸費用等
合計	85	0.378	
期中の平均基準価額は22,528円です。			

* 「比率」欄は1万口当りのそれぞれの費用金額を期中の平均基準価額で除して100を乗じたものです。

* 期中の費用（消費税等のかかるものは消費税等を含む。）は、追加・解約により受益権口数に変動があるため、簡便法により算出した結果です。

* 各項目ごとに円未満は四捨五入しています。

売買及び取引の状況

(2018年9月11日から2019年3月11日まで)

■株 式

		買 付		売 付		
		株 数	金 額	株 数	金 額	
国内	上 場	株 10,000	千円 75,632	株 25,500	千円 105,272	
外国	ア メ リ カ	株 97,365 (△ 3,806)	千アメリカ・ドル 9,959 (△ 245)	株 125,443	千アメリカ・ドル 12,516	
	オ ー ス ト ラ リ ア	株 29,879	千オーストラリア・ドル 473	株 8,084	千オーストラリア・ドル 152	
	香 港	株 2,400 (-)	千香港・ドル 669 (△ 0)	株 3,400	千香港・ドル 1,131	
	台 湾	株 8,000	千台湾・ドル 4,804	株 65,000	千台湾・ドル 18,124	
	イ ギ リ ス	株 9,858	千イギリス・ポンド 79	株 40,068	千イギリス・ポンド 149	
	ス イ ス	株 6,950	千スイス・フラン 313	株 4,949	千スイス・フラン 149	
	デ ン マ ー ク	株 1,284	千デンマーク・クローネ 769	株 160	千デンマーク・クローネ 98	
	ス ウ ェ ー デ ン	株 28,220	千スウェーデン・クローナ 6,470	株 26,922	千スウェーデン・クローナ 5,897	
	イ ン ド	株 5,594	千インド・ルピー 3,700	株 26,798	千インド・ルピー 13,382	
	イ ン ド ネ シ ア	株 11,500	千インドネシア・ルピア 290,737	株 53,800	千インドネシア・ルピア 1,424,551	
	ブ ラ ジ ル	株 57,368 (13,300)	千ブラジル・リアル 2,459 (-)	株 4,000	千ブラジル・リアル 161	
	韓 国	株 9,729	千韓国・ウォン 407,938	株 3,052	千韓国・ウォン 136,734	
	中 国	株 29,300	千オフショア・人民元 1,188	株 -	千オフショア・人民元 -	
	ユーロ	オ ラ ン ダ	株 5,223	千ユーロ 593	株 620	千ユーロ 97
		フ ラ ン ス	株 1,022	54	株 2,154	108
ド イ ツ		株 12,321	254	株 771	46	

*金額は受渡し代金

* () 内は増資割当、株式分割、予約権行使、合併等による増減分で、上段の数字には含まれていません。

グローバル・ベスト・マザーファンド

■投資証券

		買 付		売 付	
		口 数	金 額	口 数	金 額
外国	DERWENT LONDON PLC	5,842	千イギリス・ポンド 191	—	千イギリス・ポンド —

*金額は受渡し代金

株式売買金額の平均組入株式時価総額に対する割合 (2018年9月11日から2019年3月11日まで)

項 目	当 期
(a) 期 中 の 株 式 売 買 金 額	3,455,536千円
(b) 期 中 の 平 均 組 入 株 式 時 価 総 額	2,863,465千円
(c) 売 買 高 比 率 (a) / (b)	1.20

* (b)は各月末現在の組入株式時価総額の平均

主要な売買銘柄

(2018年9月11日から2019年3月11日まで)

■株 式

当 期				当 期			
買 付		売 付		買 付		売 付	
銘 柄	株 数	金 額	平均単価	銘 柄	株 数	金 額	平均単価
FACEBOOK INC-CLASS A	4.58	81,894	17,880	TESLA INC	2.601	89,176	34,285
ALPHABET INC-CL A	0.652	81,084	124,363	SCHWAB (CHARLES) CORP	13.264	72,111	5,436
ESSITY AKTIEBOLAG-B	28.078	79,944	2,847	JPMORGAN CHASE & CO	5.695	67,955	11,932
ITAU UNIBANCO HOLDING S-PREF	39.3	54,070	1,375	APPLE INC	2.678	67,021	25,026
AIRBUS SE	4.276	53,018	12,399	AMAZON.COM INC	0.317	61,835	195,065
HUNT (JB) TRANSPRT SVCS INC	4.349	52,019	11,961	BOEING CO/THE	1.41	58,077	41,189
SYNOPSIS INC	4.69	47,754	10,182	CORNING INC	15.07	54,121	3,591
JPMORGAN CHASE & CO	3.387	42,962	12,684	TAIWAN SEMICONDUCTOR MANUFAC	64	52,609	822
EXPRESS SCRIPTS HOLDING CO	3.9	42,023	10,775	BECTON DICKINSON AND CO	1.762	46,197	26,218
SAMSUNG ELECTRONICS CO LTD	9.729	41,090	4,223	ASSA ABLOY AB-B	19.394	44,483	2,293

*金額は受渡し代金

利害関係人との取引状況等

(2018年9月11日から2019年3月11日まで)

■利害関係人との取引状況

当期における利害関係人との取引はありません。

組入資産の明細

2019年3月11日現在

■国内株式

銘柄	期首（前期末）		当期		期末 評価額
	株数	株数	株数	株数	
化学（15.7%）		千株		千株	千円
資生堂	—		3.4		26,295
医薬品（27.7%）					
中外製薬	7.8		6.1		46,482
非鉄金属（—）					
住友金属鉱山	6.8		—		—
機械（13.0%）					
ディスコ	0.4		1.5		21,810
ダイフク	2.9		—		—
電気機器（39.2%）					
キーエンス	0.3		0.3		19,881
村田製作所	2.6		2.7		45,913
サービス業（4.4%）					
リクルートホールディングス	11.2		2.5		7,420
合計	株数、金額	千株 32	千株 16.5		千円 167,802
	銘柄数 <比率>	7銘柄	6銘柄		<5.6%>

*銘柄欄の（ ）内は、国内株式の評価総額に対する各業種の比率

*合計欄の< >内は、純資産総額に対する評価額の比率

*各銘柄の業種分類は、期首、期末の各時点での分類に基づき表示しています。

■外国株式

銘柄	期首（前期末）		期末		業種等
	株数	株数	評価額		
			外貨建金額	邦貨換算金額	
(アメリカ・ドル…アメリカ)	百株	百株	千アメリカ・ドル	千円	
APPLE INC	25.78	—	—	—	テクノロジー・ハードウェアおよび機器
BOEING CO/THE	20.62	7.65	323	35,863	資本財
BECTON DICKINSON AND CO	37.96	31.16	768	85,296	ヘルスケア機器・サービス
CBOE GLOBAL MARKETS INC	36.6	38.42	354	39,357	各種金融
JPMORGAN CHASE & CO	62.92	39.84	410	45,532	銀行
CIGNA CORP	—	20.99	342	37,992	ヘルスケア機器・サービス
CORNING INC	174	36.3	122	13,612	テクノロジー・ハードウェアおよび機器
HUNT (JB) TRANSPRT SVCS INC	—	39.06	397	44,108	運輸
COGNEX CORP	20.24	55.36	285	31,626	テクノロジー・ハードウェアおよび機器
INTUITIVE SURGICAL INC	9.22	9.88	527	58,510	ヘルスケア機器・サービス
BLUEBIRD BIO INC	13.84	—	—	—	医薬品・バイオテクノロジー・ライフサイエンス
AMAZON.COM INC	5.45	3.67	594	65,996	小売

グローバル・ベスト・マザーファンド

銘柄	期首(前期末)		当 期 末		業 種 等
	株 数	株 数	評 価 額		
			外貨建金額	邦貨換算金額	
(アメリカ・ドル…アメリカ)	百株	百株	千アメリカ・ドル	千円	
EOG RESOURCES INC	26.94	17.12	147	16,418	エネルギー
PAYPAL HOLDINGS INC	32.08	51.72	494	54,910	ソフトウェア・サービス
NEXTERA ENERGY INC	29.76	17.39	328	36,408	公益事業
ELECTRONIC ARTS INC	—	13.9	136	15,169	メディア・娯楽
ALPHABET INC-CL A	5.05	9.64	1,108	122,995	メディア・娯楽
SPLUNK INC	23.03	21.7	265	29,476	ソフトウェア・サービス
MARKETAXESS HOLDINGS INC	9.89	—	—	—	各種金融
ALASKA AIR GROUP INC	46.1	—	—	—	運輸
SAGE THERAPEUTICS INC	24.57	20.74	312	34,725	医薬品・バイオテクノロジー・ライフサイエンス
LUMENTUM HOLDINGS INC	51.54	—	—	—	テクノロジー・ハードウェアおよび機器
ELLIE MAE INC	19.6	—	—	—	ソフトウェア・サービス
EXACT SCIENCES CORP	61.11	47.9	408	45,369	医薬品・バイオテクノロジー・ライフサイエンス
FACEBOOK INC-CLASS A	31.56	59.16	1,003	111,322	メディア・娯楽
WORKDAY INC-CLASS A	17.2	17	308	34,254	ソフトウェア・サービス
NIKE INC -CL B	55.82	46.62	395	43,862	耐久消費財・アパレル
NORTHROP GRUMMAN CORP	16.7	12.34	340	37,782	資本財
MAXIM INTEGRATED PRODUCTS	2.22	42.44	220	24,461	半導体・半導体製造装置
BOOKING HOLDINGS INC	2.03	—	—	—	小売
TESLA INC	17.48	—	—	—	自動車・自動車部品
SYNOPSIS INC	—	42.62	439	48,800	ソフトウェア・サービス
SEMPRA ENERGY	57.08	57.93	708	78,606	公益事業
TEXAS INSTRUMENTS INC	32.31	—	—	—	半導体・半導体製造装置
SALESFORCE.COM INC	14.6	17.57	272	30,227	ソフトウェア・サービス
VISA INC-CLASS A SHARES	25.19	21.75	320	35,557	ソフトウェア・サービス
NVIDIA CORP	10.19	8.81	132	14,724	半導体・半導体製造装置
NETFLIX INC	7.17	12.21	426	47,360	メディア・娯楽
TAPESTRY INC	74.33	—	—	—	耐久消費財・アパレル
CME GROUP INC	30.38	21.4	367	40,729	各種金融
CTRP.COM INTERNATIONAL-ADR	85.68	97.02	395	43,929	小売
EQUIFAX INC	—	18	195	21,674	商業・専門サービス
SCHWAB (CHARLES) CORP	170.3	86.66	376	41,776	各種金融
ILLUMINA INC	9.39	8.94	263	29,214	医薬品・バイオテクノロジー・ライフサイエンス
MICRON TECHNOLOGY INC	—	32	123	13,722	半導体・半導体製造装置
EXPRESS SCRIPTS HOLDING CO	15.4	—	—	—	ヘルスケア機器・サービス
PACCAR INC	—	47.8	321	35,697	資本財
INTUIT INC	—	8.26	203	22,533	ソフトウェア・サービス
VULCAN MATERIALS CO	19.43	—	—	—	素材
VERTEX PHARMACEUTICALS INC	28.3	15.91	282	31,290	医薬品・バイオテクノロジー・ライフサイエンス
CANADA GOOSE HOLDINGS INC	48.51	61.37	309	34,290	耐久消費財・アパレル
SHOPIFY INC - CLASS A	4.96	—	—	—	ソフトウェア・サービス
FARFETCH LTD-CLASS A	—	64.23	178	19,761	小売
FERRARI NV	12.1	32.05	413	45,829	自動車・自動車部品
GRIFOLS SA-ADR	41.4	—	—	—	医薬品・バイオテクノロジー・ライフサイエンス
ALIBABA GROUP HOLDING-SP ADR	34.44	37.45	655	72,726	小売
STONECO LTD-A	—	38.66	115	12,833	ソフトウェア・サービス
ASCENDIS PHARMA A/S - ADR	21.72	27.32	329	36,558	医薬品・バイオテクノロジー・ライフサイエンス
ALLEGION PLC	55.3	26.18	230	25,555	資本財
DP WORLD LTD	65.71	—	—	—	運輸
通貨小計	株数、金額 銘柄数<比率>	1,762.98 50銘柄	1,444.14 45銘柄	16,660 —	1,848,453 <61.4%>
(オーストラリア・ドル…オーストラリア)	百株	百株	千オーストラリア・ドル	千円	
AFTERPAY TOUCH GROUP LTD	—	19.03	37	2,912	ソフトウェア・サービス
TREASURY WINE ESTATES LTD	—	197.54	304	23,731	食品・飲料・タバコ

グローバル・ベスト・マザーファンド

銘柄	株数	期首(前期末)		当期末		業種等
		株数	株数	評価額		
				外貨建金額	邦貨換算金額	
(オーストラリア・ドル…オーストラリア) JAMES HARDIE INDUSTRIES-CDI	百株 169.29	百株 170.67	千オーストラリア・ドル 316	千円 24,681	素材	
通貨小計	株数、金額 169.29 銘柄数<比率>	株数 387.24 銘柄数	658 -	51,325 <1.7%>		
(香港・ドル…香港) TENCENT HOLDINGS LTD	百株 145	百株 135	千香港・ドル 4,684	千円 66,191	メディア・娯楽	
通貨小計	株数、金額 145 銘柄数<比率>	株数 135 銘柄数	4,684 -	66,191 <2.2%>		
(台湾・ドル…台湾) TAIWAN SEMICONDUCTOR MANUFAC LARGAN PRECISION CO LTD	百株 790 30	百株 220 30	千台湾・ドル 5,060 13,455	千円 18,165 48,303	半導体・半導体製造装置 テクノロジー・ハードウェアおよび機器	
通貨小計	株数、金額 820 銘柄数<比率>	株数 250 銘柄数	18,515 -	66,468 <2.2%>		
(イギリス・ポンド…イギリス) IQE PLC LONDON STOCK EXCHANGE GROUP	百株 1,647.62 93.86	百株 1,356.24 83.14	千イギリス・ポンド 114 385	千円 16,451 55,448	半導体・半導体製造装置 各種金融	
通貨小計	株数、金額 1,741.48 銘柄数<比率>	株数 1,439.38 銘柄数	499 -	71,899 <2.4%>		
(スイス・フラン…スイス) JULIUS BAER GROUP LTD AMS AG	百株 - 39.6	百株 51.95 7.66	千スイス・フラン 218 20	千円 24,059 2,309	各種金融 半導体・半導体製造装置	
通貨小計	株数、金額 39.6 銘柄数<比率>	株数 59.61 銘柄数	239 -	26,369 <0.9%>		
(デンマーク・クローネ…デンマーク) CHR HANSEN HOLDING A/S	百株 15.04	百株 26.28	千デンマーク・クローネ 1,772	千円 29,606	素材	
通貨小計	株数、金額 15.04 銘柄数<比率>	株数 26.28 銘柄数	1,772 -	29,606 <1.0%>		
(スウェーデン・クローナ…スウェーデン) ESSITY AKTIEBOLAG-B ASSA ABLOY AB-B HEXAGON AB-B SHS	百株 100.3 193.94 35.23	百株 330.14 -	千スウェーデン・クローナ 8,643 -	千円 101,728 -	家庭用品・パーソナル用品 資本財 テクノロジー・ハードウェアおよび機器	
通貨小計	株数、金額 329.47 銘柄数<比率>	株数 342.45 銘柄数	9,215 -	108,466 <3.6%>		
(インド・ルピー…インド) HDFC STANDARD LIFE INSURANCE AXIS BANK LTD HDFC BANK LIMITED	百株 162.07 507.97 144.97	百株 -	千インド・ルピー -	千円 -	保険 銀行 銀行	
通貨小計	株数、金額 815.01 銘柄数<比率>	株数 602.97 銘柄数	33,589 30,852 64,442	53,743 49,364 103,107 <3.4%>		
(インドネシア・ルピア…インドネシア) BANK CENTRAL ASIA TBK PT	百株 1,750	百株 1,327	千インドネシア・ルピア 3,609,440	千円 28,153	銀行	
通貨小計	株数、金額 1,750 銘柄数<比率>	株数 1,327 銘柄数	3,609,440 1銘柄	28,153 <0.9%>		
(ブラジル・リアル…ブラジル) LOJAS RENNER S.A. ITAU UNIBANCO HOLDING S-PREF	百株 -	百株 162.68 504	千ブラジル・リアル 713 1,801	千円 20,470 51,693	小売 銀行	
通貨小計	株数、金額 -	株数 666.68 銘柄数<比率>	2,515 2銘柄	72,164 <2.4%>		
(韓国・ウォン…韓国) SAMSUNG ELECTRONICS CO LTD	百株 -	百株 66.77	千韓国・ウォン 292,452	千円 28,572	テクノロジー・ハードウェアおよび機器	
通貨小計	株数、金額 -	株数 66.77 銘柄数<比率>	292,452 1銘柄	28,572 <0.9%>		

グローバル・ベスト・マザーファンド

銘柄		期首（前期末）		当 期 末		業 種 等
		株 数	株 数	評 価 額		
				外貨建金額	邦貨換算金額	
(オフショア・人民元…中国)		百株	百株	千オフショア・人民元	千円	耐久消費財・アパレル
MIDEA GROUP CO LTD-A		—	293	1,341	22,101	
通貨小計	株数、金額 銘柄数<比率>	—	293	1,341	22,101	
(ユーロ…オランダ)		百株	百株	千ユーロ	千円	資本財 ソフトウェア・サービス 半導体・半導体製造装置
AIRBUS SE		—	41.65	464	57,869	
ADYEN NV		0.19	1.06	67	8,452	
ASML HOLDING NV		18.29	21.8	345	42,995	
国小計	株数、金額 銘柄数<比率>	18.48	64.51	877	109,317	
(ユーロ…フランス)		百株	百株	千ユーロ	千円	エネルギー
TOTAL SA		60.56	49.24	247	30,876	
国小計	株数、金額 銘柄数<比率>	60.56	49.24	247	30,876	
(ユーロ…ドイツ)		百株	百株	千ユーロ	千円	ヘルスケア機器・サービス 半導体・半導体製造装置
SARTORIUS AG-VORZUG		18.3	18.19	251	31,388	
INFINEON TECHNOLOGIES AG		—	115.61	219	27,331	
国小計	株数、金額 銘柄数<比率>	18.3	133.8	471	58,719	
通貨小計	株数、金額 銘柄数<比率>	97.34	247.55	1,596	198,913	
合計	株数、金額 銘柄数<比率>	7,685.21	7,288.07	—	2,721,795	
		69銘柄	71銘柄	—	<90.3%>	

* 邦貨換算金額は、期末の時価をわが国の対顧客電信売買相場の仲値により邦貨換算したものです。

* 邦貨換算金額欄の< >内は、純資産総額に対する各国別株式評価額の比率

■外国投資証券

銘柄		期首（前期末）		当 期 末	
		口 数	口 数	外貨建金額	邦貨換算金額
(イギリス・ポンド…イギリス)		口	口	千イギリス・ポンド	千円
DERWENT LONDON PLC		—	5,842	191	27,487
合計	金 額 銘柄数<比率>	—	5,842	191	27,487
		—	1銘柄	—	<0.9%>

* 邦貨換算金額は、期末の時価をわが国の対顧客電信売買相場の仲値により邦貨換算したものです。

* 邦貨換算金額欄の< >内は、純資産総額に対する投資証券評価額の比率

投資信託財産の構成

2019年3月11日現在

項 目	当 期 末	
	評 価 額	比 率
	千円	%
株 式	2,889,597	95.1
投 資 証 券	27,487	0.9
コ ー ル ・ ロ ー ン 等 、 そ の 他	120,051	4.0
投 資 信 託 財 産 総 額	3,037,136	100.0

*外貨建資産は、期末の時価をわが国の対顧客電信売買相場の仲値により邦貨換算したものです。

1 アメリカ・ドル=110.95円、1 オーストラリア・ドル=77.96円、1 香港・ドル=14.13円、1 台湾・ドル=3.59円、1 イギリス・ポンド=143.89円、1 スイス・フラン=110.06円、1 デンマーク・クローネ=16.70円、1 スウェーデン・クローナ=11.77円、1 インド・ルピー=1.60円、100インドネシア・ルピア=0.78円、1 ブラジル・レアル=28.69円、100韓国・ウォン=9.77円、1 オフショア・人民元=16.47円、1 ユーロ=124.59円

*当期末における外貨建資産 (2,805,833千円) の投資信託財産総額 (3,037,136千円) に対する比率 92.4%

資産、負債、元本及び基準価額の状況

(2019年3月11日) 現在

項 目	当 期 末
(A) 資 産	3,140,842,318円
コ ー ル ・ ロ ー ン 等	84,115,785
株 式 (評価額)	2,889,597,575
投 資 証 券 (評価額)	27,487,796
未 収 入 金	137,905,896
未 収 配 当 金	1,735,266
(B) 負 債	127,955,871
未 払 金	127,955,871
(C) 純 資 産 総 額 (A-B)	3,012,886,447
元 本	1,277,755,841
次 期 繰 越 損 益 金	1,735,130,606
(D) 受 益 権 総 口 数	1,277,755,841口
1 万 口 当 り 基 準 価 額 (C/D)	23,580円

*元本状況

期首元本額	1,331,894,379円
期中追加設定元本額	52,258,049円
期中一部解約元本額	106,396,587円

*元本の内訳

グローバル・ベスト・ファンド	1,277,755,841円
----------------	----------------

損益の状況

自2018年9月11日
至2019年3月11日

項 目	当 期
(A) 配 当 等 収 益	13,747,677円
受 取 配 当 金	13,277,318
受 取 利 息	4,809
そ の 他 収 益 金	473,250
支 払 利 息	△ 7,700
(B) 有 価 証 券 売 買 損 益	△ 27,398,850
売 買 益 損	214,772,215
売 買 費 損	△ 242,171,065
(C) そ の 他 費 用	△ 9,351,848
(D) 当 期 損 益 金 (A+B+C)	△ 23,003,021
(E) 前 期 繰 越 損 益 金	1,833,534,469
(F) 解 約 差 損 益 金	△ 136,546,269
(G) 追 加 信 託 差 損 益 金	61,145,427
(H) 計 (D+E+F+G)	1,735,130,606
次 期 繰 越 損 益 金 (H)	1,735,130,606

*有価証券売買損益には、期末の評価換えによるものを含みます。

*解約差損益金とは、一部解約時の解約金額と元本の差額をいい、元本を下回る額は利益として、上回る額は損失として処理されます。

*追加信託差損益金とは、追加信託金と元本の差額をいい、元本を下回る額は損失として、上回る額は利益として処理されます。

お知らせ

信用リスク集中回避のための投資制限に関する所要の約款変更を行いました。(2018年12月11日付)

※各表の数量、金額の単位未満は切捨て、比率は四捨五入で表記しております。

資産運用のベストパートナー、だいわすみぎん



大和住銀投信投資顧問

Daiwa SB Investments