

当ファンドの仕組みは次の通りです。

|        |   |
|--------|---|
| 商品分類   | 追加型投信／内外／株式   |
| 設定日    | 2006年9月14日  |
| 信託期間   | 2006年9月14日～2026年9月10日   |
| 運用方針   | グローバル・ベスト・ファンド<br>・マザーファンドへの投資を通じて、主として世界の株式に投資を行うことにより、信託財産の長期的な成長を目指して積極的に運用を行うことを基本とします。<br>グローバル・ベスト・マザーファンド<br>・主として世界の株式に投資を行うことにより、信託財産の長期的な成長を目指して積極的に運用を行うことを基本とします。                     |
| 主要運用対象 | グローバル・ベスト・ファンド<br>・グローバル・ベスト・マザーファンド受益証券を主要投資対象とします。<br>グローバル・ベスト・マザーファンド<br>・世界の株式を主要投資対象とします。   |
| 投資制限   | グローバル・ベスト・ファンド<br>・株式への実質投資割合には、制限を設けません。<br>・外貨建資産への実質投資割合には、制限を設けません。<br>グローバル・ベスト・マザーファンド<br>・株式への投資割合には、制限を設けません。<br>・同一銘柄の株式への投資割合は、取得時において信託財産の純資産総額の10%以内とします。<br>・外貨建資産への投資割合には、制限を設けません。 |
| 配分方針   | 毎年3月、9月の10日（休業日の場合は、翌営業日）の決算日に、分配金額は経費控除後の利子・配当収益および売買益（評価損益も含まれます。）等の中から、基準価額水準、市況動向等を勘案して、委託者が決定します。ただし、分配対象額が少額の場合等には分配を行わないことがあります。<br>*分配金再投資コースの場合、分配金は税金を差し引いた後自動的に無手数料で再投資されます。           |

- 口座残高など、お取引状況についてのお問い合わせ  
お取引のある販売会社へお問い合わせください。
- 運用報告書についてのお問い合わせ  
コールセンター 0120-88-2976  
受付時間：午前9時～午後5時（土、日、祝・休日を除く）

# 運用報告書（全体版）

第29期

決算日 2021年3月10日

## グローバル・ベスト・ファンド

### 受益者の皆様へ

毎々、格別のお引き立てにあずかり厚くお礼申し上げます。

さて「グローバル・ベスト・ファンド」は、去る2021年3月10日に第29期の決算を行いました。

ここに、期中の運用状況をご報告申し上げます。

今後とも一層のご愛顧を賜りますようお願い申し上げます。



三井住友DSアセットマネジメント

〒105-6426 東京都港区虎ノ門1-17-1

<https://www.smd-am.co.jp>

## 最近5期の運用実績

| 決算期              | 基準価額   |           |           | 参考指数<br>期中騰落率 | 株式<br>組入比率 | 株式先物<br>組入比率 | 投資信託<br>証券<br>組入比率 | 純資産<br>総額 |
|------------------|--------|-----------|-----------|---------------|------------|--------------|--------------------|-----------|
|                  | (分配落)  | 税込<br>分配金 | 期中<br>騰落率 |               |            |              |                    |           |
|                  | 円      | 円         | %         | %             | %          | %            | %                  | 百万円       |
| 第25期(2019年3月11日) | 11,490 | 0         | △ 1.7     | △ 2.5         | 97.0       | —            | 0.9                | 2,977     |
| 第26期(2019年9月10日) | 11,566 | 0         | 0.7       | 3.5           | 98.1       | —            | 1.0                | 2,731     |
| 第27期(2020年3月10日) | 10,949 | 0         | △ 5.3     | △ 10.8        | 94.7       | —            | 1.4                | 2,665     |
| 第28期(2020年9月10日) | 14,538 | 1,150     | 43.3      | 24.3          | 101.3      | —            | 0.6                | 3,868     |
| 第29期(2021年3月10日) | 17,397 | 900       | 25.9      | 19.7          | 99.9       | —            | 1.2                | 5,006     |

当ファンドの参考指数は、MSC I オールカントリー・ワールド・インデックス（円換算）です。

MSC I オールカントリー・ワールド・インデックス（円換算）とは、MSC I オールカントリー・ワールド・インデックス（米ドルベース）を委託者が円換算したものです。

\* 基準価額の騰落率は分配金込み

\* 先物組入比率は、買建比率－売建比率

\* 当ファンドは親投資信託を組み入れますので、各組入比率は実質組入比率を記載しています。

## 当期中の基準価額と市況等の推移

| 年月日             | 基準価額   |      | 参考指数<br>騰落率 | 株式<br>組入比率 | 株式先物<br>組入比率 | 投資信託<br>証券<br>組入比率 |
|-----------------|--------|------|-------------|------------|--------------|--------------------|
|                 |        | 騰落率  |             |            |              |                    |
|                 | 円      | %    | %           | %          | %            | %                  |
| (期首) 2020年9月10日 | 14,538 | —    | —           | 101.3      | —            | 0.6                |
| 9月末             | 14,618 | 0.6  | △ 1.7       | 98.2       | —            | 0.5                |
| 10月末            | 14,699 | 1.1  | △ 3.6       | 97.0       | —            | 0.6                |
| 11月末            | 16,408 | 12.9 | 7.3         | 98.5       | —            | 0.9                |
| 12月末            | 17,011 | 17.0 | 10.3        | 97.5       | —            | 1.0                |
| 2021年1月末        | 17,109 | 17.7 | 13.4        | 97.8       | —            | 1.2                |
| 2月末             | 18,394 | 26.5 | 17.7        | 96.7       | —            | 1.2                |
| (期末) 2021年3月10日 | 18,297 | 25.9 | 19.7        | 99.9       | —            | 1.2                |

\* 騰落率は期首比です。

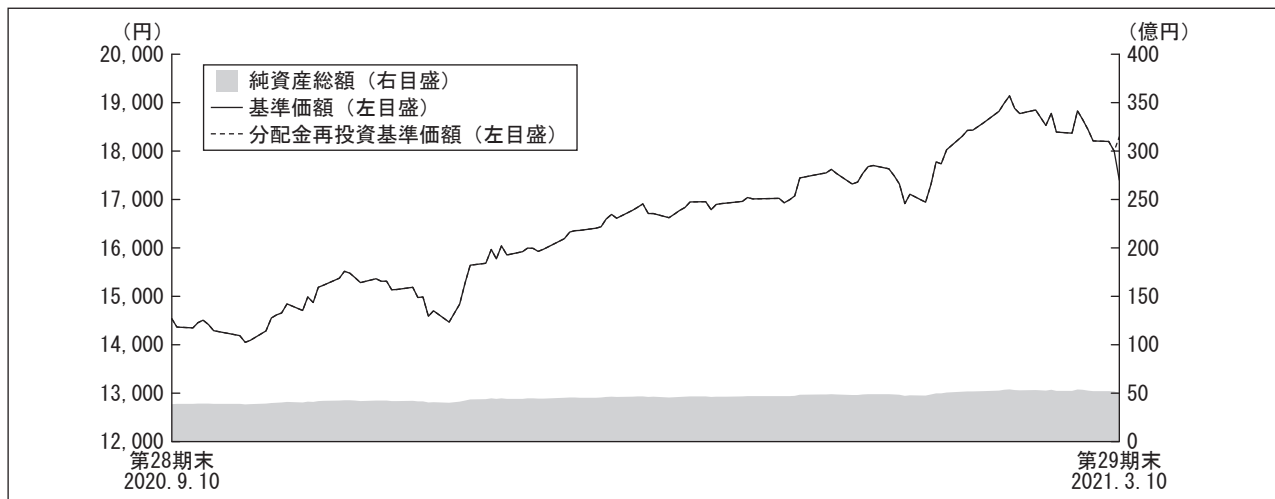
\* 期末基準価額は分配金込み

\* 先物組入比率は、買建比率－売建比率

\* 当ファンドは親投資信託を組み入れますので、各組入比率は実質組入比率を記載しています。

運用経過

【基準価額等の推移】



\*当ファンドにはベンチマークはありません。

\*分配金再投資基準価額は、期首の基準価額を基準に算出しております。

\*分配金再投資基準価額は、分配金(税込み)を分配時に再投資したものとみなして計算したもので、ファンド運用の実質的なパフォーマンスを示すものではありません。

\*分配金を再投資するかどうかについてはお客様がご利用のコースにより異なります。また、ファンドの購入価額により課税条件も異なります。従って、各個人のお客様の損益の状況を示すものではありません。

第29期首：14,538円

第29期末：17,397円 (既払分配金 900円)

騰落率：+25.9% (分配金再投資ベース)

【基準価額の主な変動要因】

当ファンドは、グローバル・ベスト・マザーファンドへの投資を通じて、主として世界の株式に投資を行いました。

(上昇要因)

情報技術は最もプラスとなり、銘柄としては特にQualcomm Incorporated、Taiwan Semiconductor Manufacturing Co., Ltd.、Infineon Technologies Agが、また、金融もプラスとなり、銘柄としては特にCharles Schwab Corporation、Morgan Stanley、Axis Bank Limitedが、さらに資本財・サービスもプラスで、銘柄としては特にCaterpillar Inc.、Ashtead Group Plc、General Electric Companyがそれぞれ寄与し、要因となりました。

## 【投資環境】

グローバル株式市場は力強く上昇しました。

2020年9月および10月は、欧州などでの新型コロナウイルスの感染者数増加は株式市場への重石となり、米国での1日あたりの新規感染者数は、過去最高を記録しました。しかし、同年11月にグローバル株は転換点を迎えました。有効性の高い対新型コロナウイルス用の初めてのワクチンの開発の進展、米国の政治的不透明感の低下、Brexit（英国のEUからの離脱）に係る貿易交渉の合意などにより、株式市場は後押しされました。年末までに2種の対新型コロナウイルス用ワクチンは、米国において緊急使用を許可されました。

新型コロナウイルスの変異株による感染拡大への懸念で、2021年初めに市場のボラティリティ（価格変動性）は高まりましたが、2月にはワクチン接種の加速、新型コロナウイルスの新規感染者数の鈍化、米追加刺激策への期待などを背景に、株式市場は再び上向きとなりました。

また、新興国株は堅調となり、先進国株をアウトパフォームしました。

## 【ポートフォリオ】

### ■グローバル・ベスト・ファンド

主要投資対象であるグローバル・ベスト・マザーファンドを期を通じて高位に組み入れ、期末の実質的な株式組入比率は99.9%としました。

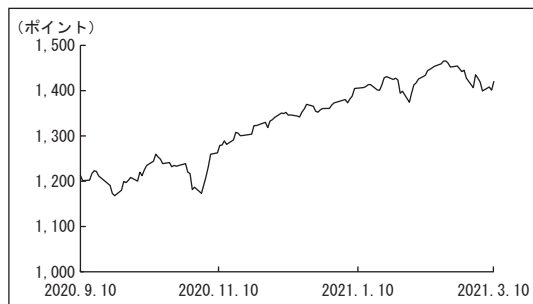
### ■グローバル・ベスト・マザーファンド

当期の騰落率は、+27.0%となりました。

当期の主な購入銘柄は次の通りです。いくつかの短期的な成長ドライバー（要因等）は健在と見て、Googleの持株会社のAlphabet Inc.を購入しました。また、新型コロナウイルス感染症からの恩恵がなくとも広告事業の循環的回復の恩恵を受けると見て、インターネットメディア会社のFacebook, Inc.を購入しました。さらに、景気の循環的回復から恩恵を受けると見て、Caterpillar Inc.を購入しました。

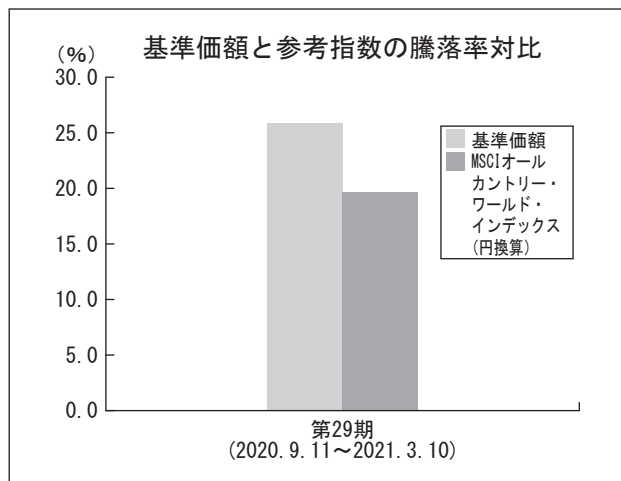
一方、主な売却銘柄としては、新型コロナウイルス用ワクチン開発報道後の好パフォーマンスをふまえ、銀行持株会社のMorgan Stanleyを売却しました。また、半導体株はサイクル終盤にあると見て、半導体・通信機器メーカーのQualcomm Incorporatedを売却しました。さらに、パソコンやモバイルほかIT製品関連企業のApple Inc.を売却し、リスク見合いのリターンが良好な他の銘柄に乗り換ええました。

MSCIオールカントリー・ワールド・インデックスの推移



## 【ベンチマークとの差異】

当ファンドは運用の目標となるベンチマークを設けておりません。以下のグラフは、当ファンドの基準価額と参考指数の騰落率の対比です。



\* 基準価額の騰落率は、分配金込みで計算しております。

## 【分配金】

分配金は、分配可能額、基準価額水準等を勘案し、1万口当り900円（税込み）とさせて頂きました。なお、留保益につきましては、運用の基本方針に基づき運用を行います。

## ■ 分配原資の内訳

(1万口当り・税引前)

| 項目            | 第29期                      |  |
|---------------|---------------------------|--|
|               | 2020年9月11日<br>~2021年3月10日 |  |
| 当期分配金 (円)     | 900                       |  |
| (対基準価額比率) (%) | 4.92                      |  |
| 当期の収益 (円)     | 900                       |  |
| 当期の収益以外 (円)   | —                         |  |
| 翌期繰越分配対象額 (円) | 7,397                     |  |

※円未満を切り捨てしているため、「当期分配金」は「当期の収益」と「当期の収益以外」の合計額と一致しない場合があります。

※当期分配金の対基準価額比率は当期分配金（税込み）の期末基準価額（分配金込み）に対する比率で、ファンドの収益率とは異なります。

## 今後の運用方針

---

### ■グローバル・ベスト・ファンド

引き続き、運用の基本方針に従い、マザーファンドへの投資を通じて、主として世界の株式に投資を行うことにより、信託財産の長期的な成長を目指して運用を行うことを基本とします。

### ■グローバル・ベスト・マザーファンド

市場は、「ギャップに注意せよ」との表現で特徴づけられるような、通常ではない状態にあると見ています。ギャップとは、2020年の「コロナ禍」での、ピークを打ちつつあるとはいえ勝者の極めて堅調なファンダメンタルズ（基礎的条件）と、依然として低水準から加速しない敗者のファンダメンタルズの相違を指します。これが、個人投資家の売買高と市場のボラティリティ（価格変動性）の押し上げをもたらしたと見ています。足元、「コロナ禍」の勝者のウェイトを引き下げてきましたが、その多くは、対前年比のハードルが上がることで、厳しさが増すと見ていることが理由です。

足元の感染拡大で一時的に下落圧力を受けている、質の高い企業の加速に備え、適正なポジションとすることに注力します。市場は、新型コロナウイルス感染症の収束後を見通すことを望んでいないように見受けられますが、当ファンドでは、新型コロナウイルス用ワクチンは、数四半期以内に感染症を制御することが可能であると見ています。

## 1万口当りの費用明細

| 項目      | 当期                    |         | 項目の概要  |
|---------|-----------------------|---------|--|
|         | 2020年9月11日～2021年3月10日 |         |  |
|         | 金額                    | 比率      |  |
| 信託報酬    | 155円                  | 0.949%  | 信託報酬＝期中の平均基準価額×信託報酬率<br>期中の平均基準価額は16,373円です。 |
| (投信会社)  | (75)                  | (0.458) | ファンドの運用等の対価                                  |
| (販売会社)  | (75)                  | (0.458) | 購入後の情報提供、運用報告書等各種書類の送付、口座内でのファンドの管理等の対価      |
| (受託会社)  | (5)                   | (0.033) | 運用財産の管理、委託会社からの指図の実行の対価                      |
| 売買委託手数料 | 5                     | 0.029   | 売買委託手数料＝期中の売買委託手数料÷期中の平均受益権口数                |
| (株式)    | (5)                   | (0.028) | 有価証券等の売買の際、売買仲介人に支払う手数料                      |
| (投資証券)  | (0)                   | (0.000) |  |
| 有価証券取引税 | 5                     | 0.028   | 有価証券取引税＝期中の有価証券取引税÷期中の平均受益権口数                |
| (株式)    | (4)                   | (0.025) | 有価証券の取引の都度発生する取引に関する税金                       |
| (投資証券)  | (1)                   | (0.003) |  |
| その他費用   | 40                    | 0.242   | その他費用＝期中のその他費用÷期中の平均受益権口数                    |
| (保管費用)  | (39)                  | (0.236) | 海外における保管銀行等に支払う有価証券等の保管及び資金の送金・資産の移転等に要する費用  |
| (監査費用)  | (1)                   | (0.007) | 監査法人等に支払うファンドの監査に係る費用                        |
| (その他)   | (0)                   | (0.000) | 信託財産に関する租税、信託事務の処理に要する諸費用等                   |
| 合計      | 204                   | 1.249   |  |

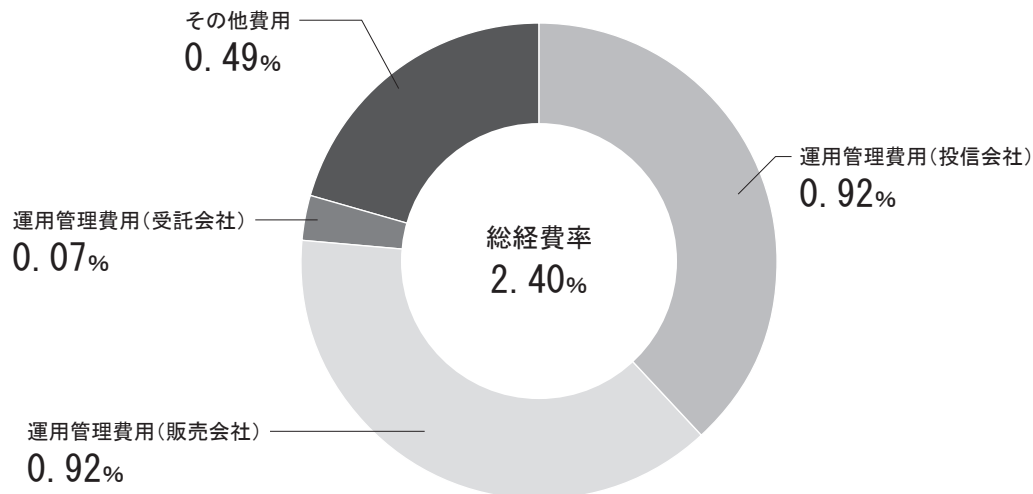
\* 「比率」欄は1万口当りのそれぞれの費用金額を期中の平均基準価額で除して100を乗じたものです。

\* 期中の費用（消費税等のかかるものは消費税等を含む。）は、追加・解約により受益権口数に変動があるため、簡便法により算出した結果です。

なお、売買委託手数料、有価証券取引税及びその他費用は、このファンドが組み入れている親投資信託受益証券が支払った金額のうち、このファンドに対応するものを含みます。

\*各項目ごとに円未満は四捨五入しています。

参考情報 総経費率（年率換算）



\*各費用は、前掲「1万口当りの費用明細」において用いた簡便法により算出したもので、原則として、募集手数料、売買委託手数料及び有価証券取引税を含みません。

\*各比率は、年率換算した値（小数点以下第2位未満を四捨五入）です。

\*上記の前提条件で算出しているため、「1万口当りの費用明細」の各比率とは、値が異なる場合があります。なお、これらの値はあくまでも参考であり、実際に発生した費用の比率とは異なります。

当期中の運用・管理にかかった費用の総額（原則として、募集手数料、売買委託手数料及び有価証券取引税を除く。）を期中の平均受益権口数に期中の平均基準価額（1口当り）を乗じた数で除した総経費率（年率換算）は2.40%です。

親投資信託受益証券の設定、解約状況

（2020年9月11日から2021年3月10日まで）

|                   | 設 定     |         | 解 約     |         |
|-------------------|---------|---------|---------|---------|
|                   | 口 数     | 金 額     | 口 数     | 金 額     |
|                   | 千口      | 千円      | 千口      | 千円      |
| グローバル・ベスト・マザーファンド | 184,784 | 682,354 | 153,157 | 604,936 |



親投資信託の株式売買金額の平均組入株式時価総額に対する割合 (2020年9月11日から2021年3月10日まで)

| 項 目                           | 当 期               |
|-------------------------------|-------------------|
|                               | グローバル・ベスト・マザーファンド |
| (a) 期 中 の 株 式 売 買 金 額         | 5,458,936千円       |
| (b) 期 中 の 平 均 組 入 株 式 時 価 総 額 | 4,450,649千円       |
| (c) 売 買 高 比 率 (a) / (b)       | 1.22              |

\* (b)は各月末現在の組入株式時価総額の平均

利害関係人との取引状況等

(2020年9月11日から2021年3月10日まで)

■利害関係人との取引状況

<グローバル・ベスト・ファンド>

当期における利害関係人との取引はありません。

<グローバル・ベスト・マザーファンド>

| 区 分 | 当 期          |                     |          | 当 期          |                     |          |
|-----|--------------|---------------------|----------|--------------|---------------------|----------|
|     | 買付額等<br>A    | うち利害関係人<br>との取引状況 B | B / A    | 売付額等<br>C    | うち利害関係人<br>との取引状況 D | D / C    |
| 株 式 | 百万円<br>2,736 | 百万円<br>28           | %<br>1.0 | 百万円<br>2,722 | 百万円<br>4            | %<br>0.2 |

\* 平均保有割合100.0%

\* 平均保有割合とは親投資信託残存口数の合計に対する当該ベビーファンドの親投資信託所有口数の割合

■売買委託手数料総額に対する利害関係人への支払比率

<グローバル・ベスト・ファンド>

| 項 目                         | 当 期     |
|-----------------------------|---------|
| 売 買 委 託 手 数 料 総 額 (A)       | 1,317千円 |
| う ち 利 害 関 係 人 へ の 支 払 額 (B) | 24千円    |
| (B) / (A)                   | 1.9%    |

\* 売買委託手数料総額は、このファンドが組み入れている親投資信託受益証券が支払った金額のうち、このファンドに対応するものを含みます。

利害関係人とは、投資信託及び投資法人に関する法律第11条第1項に規定される利害関係人であり、当期における当ファンドに係る利害関係人とは、SMB C日興証券株式会社です。

組入資産の明細

2021年3月10日現在

■親投資信託残高

|                   | 期首 (前期末)  | 当 期 末     |           |
|-------------------|-----------|-----------|-----------|
|                   | 口 数       | 口 数       | 評 価 額     |
|                   | 千口        | 千口        | 千円        |
| グローバル・ベスト・マザーファンド | 1,151,040 | 1,182,667 | 4,978,795 |

\*グローバル・ベスト・マザーファンド全体の受益権口数は、1,182,667千口です。

投資信託財産の構成

2021年3月10日現在

| 項 目                     | 当 期 末           |
|-------------------------|-----------------|
|                         | 評 価 額 比 率       |
|                         | 千円 %            |
| グローバル・ベスト・マザーファンド       | 4,978,795 93.6  |
| コ ー ル ・ ロ ー ン 等 、 そ の 他 | 337,777 6.4     |
| 投 資 信 託 財 産 総 額         | 5,316,572 100.0 |

\*外貨建資産は、期末の時価をわが国の対顧客電信売買相場の仲値により邦貨換算したものです。

1 アメリカ・ドル=108.57円、1 香港・ドル=13.99円、1 台湾・ドル=3.83円、1 イギリス・ポンド=150.80円、1 スイス・フラン=116.91円、1 スウェーデン・クローナ=12.76円、1 インド・ルピー=1.50円、100インドネシア・ルピア=0.76円、1 ブラジル・リアル=18.70円、100韓国・ウォン=9.55円、1 オフショア・人民元=16.65円、1 ユーロ=129.14円

\*グローバル・ベスト・マザーファンド

当期末における外貨建資産 (4,850,045千円) の投資信託財産総額 (5,324,753千円) に対する比率 91.1%

資産、負債、元本及び基準価額の状況

(2021年3月10日) 現在

| 項 目                     | 当 期 末          |
|-------------------------|----------------|
| (A) 資 産                 | 5,316,572,850円 |
| コール・ローン等                | 7,043,740      |
| グローバル・ベスト・マザーファンド(評価額)  | 4,978,795,106  |
| 未 収 入 金                 | 330,734,004    |
| (B) 負 債                 | 309,674,707    |
| 未 払 収 益 分 配 金           | 259,019,637    |
| 未 払 解 約 金               | 6,913,757      |
| 未 払 信 託 報 酬             | 43,441,801     |
| そ の 他 未 払 費 用           | 299,512        |
| (C) 純 資 産 総 額 (A-B)     | 5,006,898,143  |
| 元 本                     | 2,877,995,970  |
| 次 期 繰 越 損 益 金           | 2,128,902,173  |
| (D) 受 益 権 総 口 数         | 2,877,995,970口 |
| 1 万 口 当 り 基 準 価 額 (C/D) | 17,397円        |

\*元本状況

|           |                |
|-----------|----------------|
| 期首元本額     | 2,660,816,756円 |
| 期中追加設定元本額 | 553,182,040円   |
| 期中一部解約元本額 | 336,002,826円   |

損益の状況

自2020年9月11日  
至2021年3月10日

| 項 目                       | 当 期            |
|---------------------------|----------------|
| (A) 配 当 等 収 益             | △ 810円         |
| 受 取 利 息                   | 112            |
| 支 払 利 息                   | △ 922          |
| (B) 有 価 証 券 売 買 損 益       | 1,021,375,372  |
| 売 買 損 益                   | 1,086,546,670  |
| 売 買 損 益                   | △ 65,171,298   |
| (C) 信 託 報 酬 等             | △ 43,741,313   |
| (D) 当 期 繰 越 損 益 金 (A+B+C) | 977,633,249    |
| (E) 前 期 繰 越 損 益 金         | 807,283,561    |
| (F) 追 加 信 託 差 損 益 金       | 603,005,000    |
| ( 配 当 等 相 当 額 )           | ( 368,687,306) |
| ( 売 買 損 益 相 当 額 )         | ( 234,317,694) |
| (G) 計 (D+E+F)             | 2,387,921,810  |
| (H) 収 益 分 配 金             | △ 259,019,637  |
| 次 期 繰 越 損 益 金 (G+H)       | 2,128,902,173  |
| 追 加 信 託 差 損 益 金           | 603,005,000    |
| ( 配 当 等 相 当 額 )           | ( 369,017,871) |
| ( 売 買 損 益 相 当 額 )         | ( 233,987,129) |
| 分 配 準 備 積 立 金             | 1,525,897,173  |

\*有価証券売買損益には、期末の評価換えによるものを含みます。  
\*信託報酬等には、消費税等相当額を含めて表示しております。  
\*追加信託差損益金とは、追加信託金と元本の差額をいい、元本を下回る額は損失として、上回る額は利益として処理されます。  
\*当期中において、親投資信託財産の運用の指図に係る権限の全部または一部を委託するために要する費用として、信託報酬の中から支弁している額は11,511,186円です。

<分配金の計算過程>

信託約款に基づき計算した収益分配可能額及び収益分配金の計算過程は以下のとおりです。

|  |               |
|--|---------------|
| (A) 配 当 等 収 益 (費用控除後)                  | 10,701,708円   |
| (B) 有 価 証 券 売 買 等 損 益 (費用控除後、繰越欠損金補填後) | 966,931,541   |
| (C) 収 益 調 整 金                          | 603,005,000   |
| (D) 分 配 準 備 積 立 金                      | 807,283,561   |
| 分 配 可 能 額 (A+B+C+D)                    | 2,387,921,810 |
| ( 1 万 口 当 り 分 配 可 能 額 )                | ( 8,297.17)   |
| 収 益 分 配 金                              | 259,019,637   |
| ( 1 万 口 当 り 収 益 分 配 金 )                | ( 900)        |

## 分配金のお知らせ

|                |      |
|----------------|------|
| 1 万口当り分配金（税込み） | 900円 |
|----------------|------|

### ■分配金のお支払いについて

分配金のお支払いは決算日から起算して5営業日までに開始いたします。

### ■課税上のお取扱いについて

- ・分配金は、分配後の基準価額と個々の受益者の個別元本との差により課税扱いとなる「普通分配金」と非課税扱いとなる「元本払戻金（特別分配金）」に分かれます。分配後の基準価額が個別元本と同額または上回る場合は、全額が普通分配金となります。分配後の基準価額が個別元本を下回る場合は、下回る部分の額が元本払戻金（特別分配金）、残りの額が普通分配金となります。
- ・元本払戻金（特別分配金）が発生した場合は、分配金発生時における個々の受益者の個別元本から当該元本払戻金（特別分配金）を控除した額が、その後の個々の受益者の個別元本となります。
- ・普通分配金は20.315%（所得税15%、復興特別所得税0.315%および地方税5%）の税率で源泉徴収（申告不要）されます。なお、確定申告を行い、申告分離課税または総合課税を選択することもできます。

※法人の受益者の場合、税率が異なります。

※外国税額控除の適用となった場合には、分配時の税金が上記と異なる場合があります。

※税法が改正された場合等には、税率等が変更される場合があります。

※課税上のお取扱いの詳細については、税務専門家等にご確認されることをお勧めします。

## お知らせ

信託期間の延長に伴う約款変更を行いました。（2020年12月11日付）

※各表の数量、金額の単位未満は切捨て、比率は四捨五入で表記しております。

# グローバル・ベスト・マザーファンド

## 運用報告書

決算日：2021年3月10日

(第29期：2020年9月11日～2021年3月10日)

当ファンドは、上記の通り決算を行いました。ここに、期中の運用状況をご報告申し上げます。

当ファンドの仕組みは次の通りです。

|        |  |
|--------|--|
| 商品分類   | 親投資信託  |
| 信託期間   | 無期限  |
| 運用方針   | 主として世界の株式に投資を行うことにより、信託財産の長期的な成長を目指して積極的に運用を行うことを基本とします。   |
| 主要運用対象 | 世界の株式を主要投資対象とします。  |
| 投資制限   | <ul style="list-style-type: none"><li>・ 株式への投資割合には、制限を設けません。</li><li>・ 同一銘柄の株式への投資割合は、取得時において信託財産の純資産総額の10%以内とします。</li><li>・ 外貨建資産への投資割合には、制限を設けません。</li></ul> |



三井住友DSアセットマネジメント

〒105-6426 東京都港区虎ノ門1-17-1

<https://www.smd-am.co.jp>

最近5期の運用実績

| 決算期               | 基準価額   |           | 参考指数<br>期中騰落率 | 株式<br>組入比率 | 株式先物<br>組入比率 | 投資信託<br>証券<br>組入比率 | 純資産<br>総額    |
|-------------------|--------|-----------|---------------|------------|--------------|--------------------|--------------|
|                   | 円      | 期中<br>騰落率 |               |            |              |                    |              |
| 第25期 (2019年3月11日) | 23,580 | △ 0.8     | △ 2.5         | 95.9       | —            | 0.9                | 百万円<br>3,012 |
| 第26期 (2019年9月10日) | 23,958 | 1.6       | 3.5           | 97.2       | —            | 1.0                | 2,759        |
| 第27期 (2020年3月10日) | 22,904 | △ 4.4     | △10.8         | 93.7       | —            | 1.4                | 2,694        |
| 第28期 (2020年9月10日) | 33,146 | 44.7      | 24.3          | 102.7      | —            | 0.6                | 3,815        |
| 第29期 (2021年3月10日) | 42,098 | 27.0      | 19.7          | 100.5      | —            | 1.2                | 4,978        |

当ファンドの参考指数は、MSCIオールカントリー・ワールド・インデックス（円換算）です。

MSCIオールカントリー・ワールド・インデックス（円換算）とは、MSCIオールカントリー・ワールド・インデックス（米ドルベース）を委託者が円換算したものです。

\*先物組入比率は、買建比率－売建比率

当期中の基準価額と市況等の推移

| 年月日             | 基準価額   |      | 参考指数<br>騰落率 | 株式<br>組入比率 | 株式先物<br>組入比率 | 投資信託<br>証券<br>組入比率 |
|-----------------|--------|------|-------------|------------|--------------|--------------------|
|                 | 円      | 騰落率  |             |            |              |                    |
| (期首) 2020年9月10日 | 33,146 | —    | —           | 102.7      | —            | 0.6                |
| 9月末             | 33,348 | 0.6  | △ 1.7       | 98.1       | —            | 0.5                |
| 10月末            | 33,589 | 1.3  | △ 3.6       | 96.6       | —            | 0.6                |
| 11月末            | 37,541 | 13.3 | 7.3         | 98.1       | —            | 0.9                |
| 12月末            | 38,976 | 17.6 | 10.3        | 96.9       | —            | 1.0                |
| 2021年1月末        | 39,260 | 18.4 | 13.4        | 97.1       | —            | 1.2                |
| 2月末             | 42,243 | 27.4 | 17.7        | 95.9       | —            | 1.2                |
| (期末) 2021年3月10日 | 42,098 | 27.0 | 19.7        | 100.5      | —            | 1.2                |

\*騰落率は期首比です。

\*先物組入比率は、買建比率－売建比率

## 運用経過

### 【基準価額等の推移】

期首：33,146円

期末：42,098円

騰落率：+27.0%

### 【基準価額の主な変動要因】

(上昇要因)

情報技術は最もプラスとなり、銘柄としては特にQualcomm Incorporated、Taiwan Semiconductor Manufacturing Co., Ltd.、Infineon Technologies Agが、また、金融もプラスとなり、銘柄としては特にCharles Schwab Corporation、Morgan Stanley、Axis Bank Limitedが、さらに資本財・サービスもプラスで、銘柄としては特にCaterpillar Inc.、Ashtead Group Plc、General Electric Companyがそれぞれ寄与し、要因となりました。

### 【投資環境】

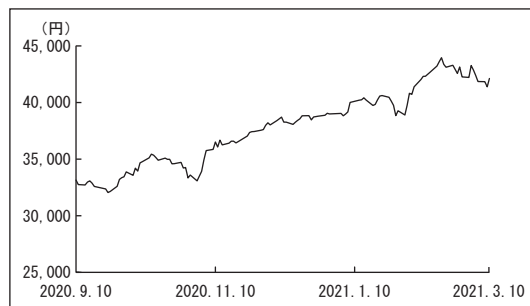
グローバル株式市場は力強く上昇しました。

2020年9月および10月は、欧州などでの新型コロナウイルスの感染者数増加は株式市場への重石となり、米国での1日あたりの新規感染者数は、過去最高を記録しました。しかし、同年11月にグローバル株は転換点を迎えました。有効性の高い対新型コロナウイルス用の初めてのワクチンの開発の進展、米国の政治的不透明感の低下、Brexit（英国のEUからの離脱）に係る貿易交渉の合意などにより、株式市場は後押しされました。年末までに2種の対新型コロナウイルス用ワクチンは、米国において緊急使用を許可されました。

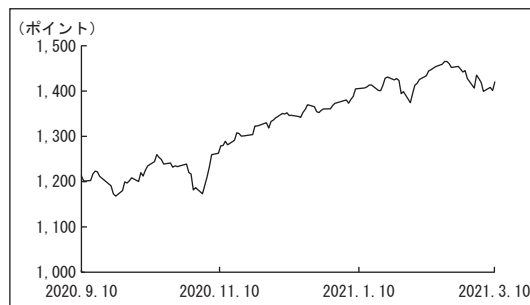
新型コロナウイルスの変異株による感染拡大への懸念で、2021年初めに市場のボラティリティ（価格変動性）は高まりましたが、2月にはワクチン接種の加速、新型コロナウイルスの新規感染者数の鈍化、米追加刺激策への期待などを背景に、株式市場は再び上向きとなりました。

また、新興国株は堅調となり、先進国株をアウトパフォームしました。

基準価額の推移



MSCIオールカントリー・ワールド・インデックスの推移



### 【ポートフォリオ】

当期の騰落率は、+27.0%となりました。

当期の主な購入銘柄は次の通りです。いくつかの短期的な成長ドライバー（要因等）は健在と見て、Googleの持株会社のAlphabet Inc.を購入しました。また、新型コロナウイルス感染症からの恩恵がなくとも広告事業の循環的回復の恩恵を受けると見て、インターネットメディア会社のFacebook, Inc.を購入しました。さらに、景気の循環的回復から恩恵を受けると見て、Caterpillar Inc.を購入しました。

一方、主な売却銘柄としては、新型コロナウイルス用ワクチン開発報道後の好パフォーマンスをふまえ、銀行持株会社のMorgan Stanleyを売却しました。また、半導体株はサイクル終盤にあると見て、半導体・通信機器メーカーのQualcomm Incorporatedを売却しました。さらに、パソコンやモバイルほかIT製品関連企業のApple Inc.を売却し、リスク見合いのリターンが良好な他の銘柄に乗り換ええました。

### 【ベンチマークとの差異】

当ファンドは運用の目標となるベンチマークを設けておりません。

基準価額の騰落率は、参考指数であるMSCIオールカントリー・ワールド・インデックス（円換算）の騰落率+19.7%を7.3%上回りました。

## 今後の運用方針

市場は、「ギャップに注意せよ」との表現で特徴づけられるような、通常ではない状態にあると見ています。ギャップとは、2020年の「コロナ禍」での、ピークを打ちつつあるとはいえ勝者の極めて堅調なファンダメンタルズ（基礎的条件）と、依然として低水準から加速しない敗者のファンダメンタルズの相違を指します。これが、個人投資家の売買高と市場のボラティリティ（価格変動性）の押し上げをもたらしたと見ています。足元、「コロナ禍」の勝者のウェイトを引き下げてきましたが、その多くは、対前年比のハードルが上がることで、厳しさが増すと見ていることが理由です。

足元の感染拡大で一時的に下落圧力を受けている、質の高い企業の加速に備え、適正なポジションとすることに注力します。市場は、新型コロナウイルス感染症の収束後を見通すことを望んでいないように見受けられますが、当ファンドでは、新型コロナウイルス用ワクチンは、数四半期以内に感染症を制御することが可能であると見ています。



## 1万口当りの費用明細

| 項目                        | 当期                    |                              | 項目の概要  |
|---------------------------|-----------------------|------------------------------|--|
|                           | 2020年9月11日～2021年3月10日 |                              |  |
|                           | 金額                    | 比率                           |  |
| 売買委託手数料<br>(株式)<br>(投資証券) | 11円<br>( 11)<br>( 0)  | 0.029%<br>(0.028)<br>(0.000) | 売買委託手数料＝期中の売買委託手数料÷期中の平均受益権口数<br>有価証券等の売買の際、売買仲介人に支払う手数料   |
| 有価証券取引税<br>(株式)<br>(投資証券) | 11<br>( 9)<br>( 1)    | 0.028<br>(0.025)<br>(0.003)  | 有価証券取引税＝期中の有価証券取引税÷期中の平均受益権口数<br>有価証券の取引の都度発生する取引に関する税金  |
| その他費用<br>(保管費用)<br>(その他)  | 91<br>( 91)<br>( 0)   | 0.243<br>(0.243)<br>(0.000)  | その他費用＝期中のその他費用÷期中の平均受益権口数<br>海外における保管銀行等に支払う有価証券等の保管及び資金の送金・資産の移転等に要する費用<br>信託財産に関する租税、信託事務の処理に要する諸費用等 |
| 合計                        | 112                   | 0.300                        |  |
| 期中の平均基準価額は37,493円です。      |                       |                              |  |

\* 「比率」欄は1万口当りのそれぞれの費用金額を期中の平均基準価額で除して100を乗じたものです。

\* 期中の費用（消費税等のかかるものは消費税等を含む。）は、追加・解約により受益権口数に変動があるため、簡便法により算出した結果です。

\* 各項目ごとに円未満は四捨五入しています。

## 売買及び取引の状況

(2020年9月11日から2021年3月10日まで)

### ■株 式

|         |                     | 買 付                |                 | 売 付       |             |
|---------|---------------------|--------------------|-----------------|-----------|-------------|
|         |                     | 株 数                | 金 額             | 株 数       | 金 額         |
| 国 内     | 上 場                 | 株                  | 千円              | 株         | 千円          |
|         |                     | 33,900<br>( 6,600) | 186,688<br>( ー) | 22,100    | 158,774     |
| 外 国     | ア メ リ カ             | 株                  | 千アメリカ・ドル        | 株         | 千アメリカ・ドル    |
|         | 187,881<br>( 3,936) | 19,677<br>( ー)     | 153,083         | 19,219    |             |
|         | オ ー ス ト ラ リ ア       | 株                  | 千オーストラリア・ドル     | 株         | 千オーストラリア・ドル |
|         | 1,572               | 52                 | 1,572           | 57        |             |
|         | 香 港                 | 株                  | 千香港・ドル          | 株         | 千香港・ドル      |
| 146,000 | 6,132               | 14,700             | 3,860           |           |             |
| 台 湾     | 株                   | 千台湾・ドル             | 株               | 千台湾・ドル    |             |
| 24,000  | 11,987              | 3,000              | 1,461           |           |             |
| イ ギ リ ス | 株                   | 千イギリス・ポンド          | 株               | 千イギリス・ポンド |             |
| 30,256  | 667                 | 73,502             | 239             |           |             |

## グローバル・ベスト・マザーファンド

|     |             | 買 付                     |                          | 売 付          |                          |             |
|-----|-------------|-------------------------|--------------------------|--------------|--------------------------|-------------|
|     |             | 株 数                     | 金 額                      | 株 数          | 金 額                      |             |
| 外 国 | ス ウ ェ ー デ ン | 株<br>22,830             | 千スウェーデン・クローナ<br>3,526    | 株<br>20,723  | 千スウェーデン・クローナ<br>5,114    |             |
|     | イ ン ド       | 株<br>57,460             | 千インド・ルピー<br>33,184       | 株<br>10,943  | 千インド・ルピー<br>13,059       |             |
|     | イ ン ド ネ シ ア | 株<br>—                  | 千インドネシア・ルピア<br>—         | 株<br>128,200 | 千インドネシア・ルピア<br>3,885,131 |             |
|     | ブ ラ ジ ル     | 株<br>8,900<br>( 98,694) | 千ブラジル・レアル<br>213<br>( —) | 株<br>24,700  | 千ブラジル・レアル<br>785         |             |
|     | 韓 国         | 株<br>1,376              | 千韓国・ウォン<br>83,720        | 株<br>14,588  | 千韓国・ウォン<br>857,595       |             |
|     | 中 国         | 株<br>2,300              | 千オフショア・人民元<br>126        | 株<br>11,900  | 千オフショア・人民元<br>725        |             |
|     | ユーロ         | オ ラ ン ダ                 | 株<br>7,611               | 千ユーロ<br>810  | 株<br>1,212               | 千ユーロ<br>366 |
|     |             | フ ラ ン ス                 | 662                      | 184          | 565                      | 168         |
|     |             | ド イ ツ                   | 3,295                    | 90           | 18,630                   | 676         |
|     |             | ス ペ イ ン                 | 1,891                    | 102          | 4,197                    | 238         |
|     | イ タ リ ア     | 83                      | 12                       | 2,208        | 375                      |             |

\*金額は受渡し代金

\* ( ) 内は増資割当、株式分割、予約権行使、合併等による増減分で、上段の数字には含まれていません。

### ■投資証券

|    |                    | 買 付        |                  | 売 付      |                 |
|----|--------------------|------------|------------------|----------|-----------------|
|    |                    | 口 数        | 金 額              | 口 数      | 金 額             |
| 外国 | DERWENT LONDON PLC | 口<br>6,444 | 千イギリス・ポンド<br>200 | 口<br>964 | 千イギリス・ポンド<br>32 |

\*金額は受渡し代金

### 株式売買金額の平均組入株式時価総額に対する割合 (2020年9月11日から2021年3月10日まで)

| 項 目                           | 当 期         |
|-------------------------------|-------------|
| (a) 期 中 の 株 式 売 買 金 額         | 5,458,936千円 |
| (b) 期 中 の 平 均 組 入 株 式 時 価 総 額 | 4,450,649千円 |
| (c) 売 買 高 比 率 (a) / (b)       | 1.22        |

\* (b)は各月末現在の組入株式時価総額の平均

主要な売買銘柄

(2020年9月11日から2021年3月10日まで)

■株 式

| 当 期                    |        |         |         | 当 期                        |        |         |         |
|------------------------|--------|---------|---------|----------------------------|--------|---------|---------|
| 買                      |        | 付       |         | 売                          |        | 付       |         |
| 銘 柄                    | 株 数    | 金 額     | 平均単価    | 銘 柄                        | 株 数    | 金 額     | 平均単価    |
|                        | 千株     | 千円      | 円       |                            | 千株     | 千円      | 円       |
| ALPHABET INC-CL A      | 0.906  | 165,306 | 182,457 | MORGAN STANLEY             | 26.819 | 166,167 | 6,195   |
| FACEBOOK INC-CLASS A   | 4.805  | 135,318 | 28,162  | QUALCOMM INC               | 10.182 | 149,766 | 14,708  |
| CATERPILLAR INC        | 6.72   | 117,983 | 17,557  | APPLE INC                  | 11.318 | 140,240 | 12,390  |
| JPMORGAN CHASE & CO    | 10.177 | 111,906 | 10,996  | AMAZON.COM INC             | 0.368  | 120,440 | 327,284 |
| UNITEDHEALTH GROUP INC | 3.044  | 108,576 | 35,669  | JPMORGAN CHASE & CO        | 8.55   | 118,893 | 13,905  |
| ELI LILLY & CO         | 4.917  | 107,062 | 21,773  | MASTERCARD INC - A         | 2.652  | 95,085  | 35,854  |
| MASTERCARD INC - A     | 3.092  | 102,284 | 33,080  | TESLA INC                  | 1.422  | 94,154  | 66,212  |
| AMAZON.COM INC         | 0.258  | 87,050  | 337,404 | FACEBOOK INC-CLASS A       | 3.366  | 92,529  | 27,489  |
| AIRBUS SE              | 7.26   | 84,194  | 11,597  | SAMSUNG ELECTRONICS CO LTD | 14.588 | 79,782  | 5,469   |
| EXPEDIA GROUP INC      | 4.64   | 75,337  | 16,236  | MAXIM INTEGRATED PRODUCTS  | 8.043  | 66,775  | 8,302   |

\*金額は受渡し代金

利害関係人との取引状況等

(2020年9月11日から2021年3月10日まで)

■利害関係人との取引状況

| 区 分 | 当 期          |                     |          |              |                     |          |
|-----|--------------|---------------------|----------|--------------|---------------------|----------|
|     | 買付額等<br>A    | うち利害関係人<br>との取引状況 B | B / A    | 売付額等<br>C    | うち利害関係人<br>との取引状況 D | D / C    |
| 株 式 | 百万円<br>2,736 | 百万円<br>28           | %<br>1.0 | 百万円<br>2,722 | 百万円<br>4            | %<br>0.2 |

■売買委託手数料総額に対する利害関係人への支払比率

| 項 目              | 当 期     |
|------------------|---------|
| 売買委託手数料総額 (A)    | 1,317千円 |
| うち利害関係人への支払額 (B) | 24千円    |
| (B) / (A)        | 1.9%    |

利害関係人とは、投資信託及び投資法人に関する法律第11条第1項に規定される利害関係人であり、当期における当ファンドに係る利害関係人とは、SMB C日興証券株式会社です。

組入資産の明細

2021年3月10日現在

■国内株式

| 銘柄                | 期首（前期末）  |      | 当期   |    | 期末<br>評価額 |
|-------------------|----------|------|------|----|-----------|
|                   | 株数       | 株数   | 株数   | 株数 |           |
| 化学（15.0%）         |          | 千株   |      | 千株 | 千円        |
| ファンケル             | 11.4     |      | 16.5 |    | 61,380    |
| 医薬品（一）            |          |      |      |    |           |
| 第一三共              | 3.3      |      | —    |    | —         |
| 機械（10.4%）         |          |      |      |    |           |
| ハーモニック・ドライブ・システムズ | 4.8      |      | 5.6  |    | 42,448    |
| 電気機器（41.3%）       |          |      |      |    |           |
| ソニー               | 4.8      |      | 9.5  |    | 104,500   |
| キーエンス             | 0.6      |      | —    |    | —         |
| 浜松ホトニクス           | 9.5      |      | 10.4 |    | 63,960    |
| 村田製作所             | 4.4      |      | —    |    | —         |
| サービス業（33.3%）      |          |      |      |    |           |
| リクルートホールディングス     | 12.4     |      | 27.6 |    | 135,764   |
| 合計                | 株数、金額    | 千株   | 千株   |    | 千円        |
|                   | 銘柄数 <比率> | 51.2 | 69.6 |    | 408,052   |
|                   |          | 8銘柄  | 5銘柄  |    | <8.2%>    |

\*銘柄欄の（ ）内は、国内株式の評価総額に対する各業種の比率

\*合計欄の< >内は、純資産総額に対する評価額の比率

\*各銘柄の業種分類は、期首、期末の各時点での分類に基づき表示しています。

■外国株式

| 銘柄                     | 期首（前期末） |        | 当期末      |         | 業種等                    |
|------------------------|---------|--------|----------|---------|------------------------|
|                        | 株数      | 株数     | 評価額      |         |                        |
|                        |         |        | 外貨建金額    | 邦貨換算金額  |                        |
| (アメリカ・ドル…アメリカ)         | 百株      | 百株     | 千アメリカ・ドル | 千円      |                        |
| APPLE INC              | 99.09   | —      | —        | —       | テクノロジー・ハードウェアおよび機器     |
| JPMORGAN CHASE & CO    | 9.52    | 25.79  | 391      | 42,512  | 銀行                     |
| MERCADOLIBRE INC       | 2.7     | —      | —        | —       | 小売                     |
| SERVICENOW INC         | 10.43   | 5.69   | 278      | 30,205  | ソフトウェア・サービス            |
| CATERPILLAR INC        | —       | 54.7   | 1,185    | 128,752 | 資本財                    |
| MORGAN STANLEY         | 299.93  | 58.74  | 474      | 51,561  | 各種金融                   |
| ZOETIS INC             | 36.54   | —      | —        | —       | 医薬品・バイオテクノロジー・ライフサイエンス |
| COGNEX CORP            | 40.69   | 20.17  | 158      | 17,161  | テクノロジー・ハードウェアおよび機器     |
| INTUITIVE SURGICAL INC | 9.96    | 6.5    | 456      | 49,596  | ヘルスケア機器・サービス           |
| EXPEDIA GROUP INC      | —       | 46.4   | 769      | 83,509  | 小売                     |
| AMAZON.COM INC         | 4.79    | 3.69   | 1,130    | 122,704 | 小売                     |
| NEXTERA ENERGY INC     | 21.06   | —      | —        | —       | 公益事業                   |
| GENERAL ELECTRIC CO    | —       | 591.32 | 827      | 89,879  | 資本財                    |
| ALPHABET INC-CL A      | —       | 8.73   | 1,781    | 193,388 | メディア・娯楽                |
| SQUARE INC - A         | 27.32   | 27.15  | 611      | 66,349  | ソフトウェア・サービス            |

# グローバル・ベスト・マザーファンド

| 銘柄                           | 期首（前期末）            |                 | 当 期 末            |             | 業 種 等                  |
|------------------------------|--------------------|-----------------|------------------|-------------|------------------------|
|                              | 株 数                | 株 数             | 評 価 額            |             |                        |
|                              |                    |                 | 外貨建金額            | 邦貨換算金額      |                        |
| (アメリカ・ドル…アメリカ)               | 百株                 | 百株              | 千アメリカ・ドル         | 千円          |                        |
| WESTERN ALLIANCE BANCORP     | —                  | 40.94           | 386              | 41,941      | 銀行                     |
| SPLUNK INC                   | 16.78              | 14.3            | 194              | 21,094      | ソフトウェア・サービス            |
| BRIGHT HORIZONS FAMILY SOLUT | —                  | 12.32           | 200              | 21,761      | 消費者サービス                |
| SNAP INC - A                 | —                  | 41.12           | 231              | 25,134      | メディア・娯楽                |
| EXACT SCIENCES CORP          | 51.84              | 57.18           | 708              | 76,954      | 医薬品・バイオテクノロジー・ライフサイエンス |
| DOCUSIGN INC                 | 10.14              | 4.94            | 105              | 11,435      | ソフトウェア・サービス            |
| COUPA SOFTWARE INC           | 4.73               | 3.54            | 102              | 11,171      | ソフトウェア・サービス            |
| ZOOM VIDEO COMMUNICATIONS-A  | 3.06               | 17.81           | 609              | 66,151      | ソフトウェア・サービス            |
| COPART INC                   | —                  | 45.42           | 482              | 52,424      | 商業・専門サービス              |
| DATADOG INC - CLASS A        | 25.93              | 15.53           | 127              | 13,825      | ソフトウェア・サービス            |
| ELI LILLY & CO               | —                  | 49.17           | 1,013            | 110,029     | 医薬品・バイオテクノロジー・ライフサイエンス |
| OKTA INC                     | 4.7                | 5.52            | 121              | 13,183      | ソフトウェア・サービス            |
| ULTRAGENYX PHARMACEUTICAL IN | 14.54              | 18.39           | 228              | 24,801      | 医薬品・バイオテクノロジー・ライフサイエンス |
| FRESHPET INC                 | —                  | 7.4             | 108              | 11,770      | 食品・飲料・タバコ              |
| BILL.COM HOLDINGS INC        | 56.5               | 34.33           | 510              | 55,438      | ソフトウェア・サービス            |
| FACEBOOK INC-CLASS A         | 44.61              | 59              | 1,567            | 170,223     | メディア・娯楽                |
| GOHEALTH INC-CLASS A         | 23.49              | —               | —                | —           | 保険                     |
| SNOWFLAKE INC-CLASS A        | —                  | 3.68            | 84               | 9,190       | ソフトウェア・サービス            |
| KODIAK SCIENCES INC          | —                  | 9.91            | 126              | 13,698      | 医薬品・バイオテクノロジー・ライフサイエンス |
| DOORDASH INC - A             | —                  | 11.2            | 158              | 17,203      | 小売                     |
| MAXIM INTEGRATED PRODUCTS    | 112.35             | 60.13           | 529              | 57,520      | 半導体・半導体製造装置            |
| QUALCOMM INC                 | 78.98              | —               | —                | —           | 半導体・半導体製造装置            |
| TESLA INC                    | 7.35               | 2.81            | 189              | 20,549      | 自動車・自動車部品              |
| SYNOPSYS INC                 | 19.71              | —               | —                | —           | ソフトウェア・サービス            |
| SIGNATURE BANK               | —                  | 22.62           | 504              | 54,721      | 銀行                     |
| DEXCOM INC                   | 4.02               | —               | —                | —           | ヘルスケア機器・サービス           |
| UNITEDHEALTH GROUP INC       | 20.41              | 47.65           | 1,677            | 182,091     | ヘルスケア機器・サービス           |
| WALT DISNEY CO/THE           | —                  | 24.36           | 473              | 51,443      | メディア・娯楽                |
| NVIDIA CORP                  | 5.33               | —               | —                | —           | 半導体・半導体製造装置            |
| NETFLIX INC                  | 4.13               | —               | —                | —           | メディア・娯楽                |
| MASTERCARD INC - A           | 32.04              | 36.44           | 1,372            | 148,962     | ソフトウェア・サービス            |
| ADVANCED MICRO DEVICES       | 44.1               | 45.1            | 354              | 38,452      | 半導体・半導体製造装置            |
| TRIP.COM GROUP LTD-ADR       | 135.56             | 104.56          | 420              | 45,624      | 小売                     |
| EQUIFAX INC                  | 6.04               | —               | —                | —           | 商業・専門サービス              |
| SCHWAB (CHARLES) CORP        | 215                | 256.55          | 1,635            | 177,566     | 各種金融                   |
| FEDEX CORP                   | 34.21              | 23.05           | 594              | 64,545      | 運輸                     |
| DANAHER CORP                 | 33.59              | 30.5            | 659              | 71,638      | ヘルスケア機器・サービス           |
| ESTEE LAUDER COMPANIES-CL A  | 27.7               | 24.75           | 693              | 75,244      | 家庭用品・パーソナル用品           |
| SHOPIFY INC - CLASS A        | 4.8                | 5.76            | 651              | 70,712      | ソフトウェア・サービス            |
| ATLASSIAN CORP PLC-CLASS A   | 10.44              | 10.05           | 234              | 25,428      | ソフトウェア・サービス            |
| FERRARI NV                   | 32.32              | 51.79           | 999              | 108,537     | 自動車・自動車部品              |
| ALIBABA GROUP HOLDING-SP ADR | 18.73              | —               | —                | —           | 小売                     |
| TAL EDUCATION GROUP- ADR     | 48.41              | —               | —                | —           | 消費者サービス                |
| HUAZHU GROUP LTD-ADR         | 137.67             | 112.25          | 625              | 67,905      | 消費者サービス                |
| PINDUODUO INC-ADR            | —                  | 28.39           | 437              | 47,522      | 小売                     |
| SEA LTD-ADR                  | 25.44              | 19.84           | 453              | 49,213      | メディア・娯楽                |
| STONECO LTD-A                | 38.97              | 83.85           | 594              | 64,553      | ソフトウェア・サービス            |
| SPOTIFY TECHNOLOGY SA        | —                  | 17.1            | 467              | 50,791      | メディア・娯楽                |
| ASCENDIS PHARMA A/S - ADR    | 23.55              | 18.41           | 267              | 28,996      | 医薬品・バイオテクノロジー・ライフサイエンス |
| 通貨小計                         | 株 数、金 額<br>銘柄数<比率> | 1,939.2<br>47銘柄 | 2,326.54<br>51銘柄 | 28,968<br>— | 3,145,080<br><63.2%>   |

# グローバル・ベスト・マザーファンド

| 銘柄                           | 株数               | 期首(前期末)         | 当期末             |                | 業種等   |                   |
|------------------------------|------------------|-----------------|-----------------|----------------|---|-------------------|
|                              |                  | 株数              | 評価額             |                |   |                   |
|                              |                  |                 | 外貨建金額           | 邦貨換算金額         |   |                   |
| (香港・ドル…香港)                   | 百株               | 百株              | 千香港・ドル          | 千円             | ヘルスケア機器・サービス<br>小売<br>メディア・娯楽<br>耐久消費財・アパレル |                   |
| ALIBABA HEALTH INFORMATION T | —                | 780             | 1,751           | 24,497         |   |                   |
| ALIBABA GROUP HOLDING LTD    | 130              | —               | —               | —              |   |                   |
| KUAI SHOU TECHNOLOGY         | —                | 34              | 924             | 12,937         |   |                   |
| PRADA S.P.A.                 | —                | 629             | 3,003           | 42,018         |   |                   |
| 通貨小計                         | 株数、金額<br>銘柄数<比率> | 130<br>1銘柄      | 1,443<br>3銘柄    | 5,679<br>—     | 79,454<br><1.6%>                            |                   |
| (台湾・ドル…台湾)                   | 百株               | 百株              | 千台湾・ドル          | 千円             | 半導体・半導体製造装置                                 |                   |
| TAIWAN SEMICONDUCTOR MANUFAC | 310              | 520             | 30,940          | 118,500        |   |                   |
| 通貨小計                         | 株数、金額<br>銘柄数<比率> | 310<br>1銘柄      | 520<br>1銘柄      | 30,940<br>—    | 118,500<br><2.4%>                           |                   |
| (イギリス・ポンド…イギリス)              | 百株               | 百株              | 千イギリス・ポンド       | 千円             | 資本財<br>半導体・半導体製造装置<br>小売<br>各種金融            |                   |
| ASHTREAD GROUP PLC           | 132.79           | 135.32          | 566             | 85,461         |   |                   |
| IQE PLC                      | 931.94           | 339.86          | 24              | 3,690          |   |                   |
| TRAINLINE PLC                | 558.18           | 661.06          | 324             | 48,986         |   |                   |
| LONDON STOCK EXCHANGE GROUP  | 95.56            | 149.77          | 1,175           | 177,294        |   |                   |
| 通貨小計                         | 株数、金額<br>銘柄数<比率> | 1,718.47<br>4銘柄 | 1,286.01<br>4銘柄 | 2,091<br>—     | 315,432<br><6.3%>                           |                   |
| (スウェーデン・クローナ…スウェーデン)         | 百株               | 百株              | 千スウェーデン・クローナ    | 千円             | 素材<br>素材                                    |                   |
| SVENSKA CELLULOSA AB SCA-B   | 266.83           | 412.58          | 6,357           | 81,126         |   |                   |
| BOLIDEN AB                   | 124.68           | —               | —               | —              |   |                   |
| 通貨小計                         | 株数、金額<br>銘柄数<比率> | 391.51<br>2銘柄   | 412.58<br>1銘柄   | 6,357<br>—     | 81,126<br><1.6%>                            |                   |
| (インド・ルピー…インド)                | 百株               | 百株              | 千インド・ルピー        | 千円             | 銀行<br>銀行                                    |                   |
| AXIS BANK LTD                | 570.1            | 1,113.21        | 82,984          | 124,476        |   |                   |
| HDFC BANK LIMITED            | 589.83           | 511.89          | 79,982          | 119,974        |   |                   |
| 通貨小計                         | 株数、金額<br>銘柄数<比率> | 1,159.93<br>2銘柄 | 1,625.1<br>2銘柄  | 162,967<br>—   |   | 244,450<br><4.9%> |
| (インドネシア・ルピア…インドネシア)          | 百株               | 百株              | 千インドネシア・ルピア     | 千円             |   | 銀行                |
| BANK CENTRAL ASIA TBK PT     | 2,407            | 1,125           | 3,715,312       | 28,236         |   |                   |
| 通貨小計                         | 株数、金額<br>銘柄数<比率> | 2,407<br>1銘柄    | 1,125<br>1銘柄    | 3,715,312<br>— | 28,236<br><0.6%>                            |                   |
| (ブラジル・リアル…ブラジル)              | 百株               | 百株              | 千ブラジル・リアル       | 千円             | 小売  |                   |
| MAGAZINE LUIZA SA            | 359.98           | 1,188.92        | 2,780           | 52,002         |   |                   |
| 通貨小計                         | 株数、金額<br>銘柄数<比率> | 359.98<br>1銘柄   | 1,188.92<br>1銘柄 | 2,780<br>—     | 52,002<br><1.0%>                            |                   |
| (韓国・ウォン…韓国)                  | 百株               | 百株              | 千韓国・ウォン         | 千円             | テクノロジー・ハードウェアおよび機器                          |                   |
| SAMSUNG ELECTRONICS CO LTD   | 132.12           | —               | —               | —              |   |                   |
| 通貨小計                         | 株数、金額<br>銘柄数<比率> | 132.12<br>1銘柄   | —<br>—          | —<br>—         | —<br><—>                                    |                   |
| (オフショア・人民元…中国)               | 百株               | 百株              | 千オフショア・人民元      | 千円             | 耐久消費財・アパレル                                  |                   |
| GREE ELECTRIC APPLIANCES I-A | 696.53           | 600.53          | 3,483           | 57,993         |   |                   |
| 通貨小計                         | 株数、金額<br>銘柄数<比率> | 696.53<br>1銘柄   | 600.53<br>1銘柄   | 3,483<br>—     | 57,993<br><1.2%>                            |                   |
| (ユーロ…オランダ)                   | 百株               | 百株              | 千ユーロ            | 千円             | 資本財<br>ソフトウェア・サービス<br>半導体・半導体製造装置           |                   |
| AIRBUS SE                    | —                | 65.62           | 657             | 84,961         |   |                   |
| ADYEN NV                     | 1.4              | 0.81            | 156             | 20,251         |   |                   |
| ASML HOLDING NV              | 11.61            | 10.57           | 475             | 61,377         |   |                   |
| 国小計                          | 株数、金額<br>銘柄数<比率> | 13.01<br>2銘柄    | 77<br>3銘柄       | 1,290<br>—     |   | 166,590<br><3.3%> |

# グローバル・ベスト・マザーファンド

| 銘柄   | 株数                             | 当 期 末                        |                           |                                  |                                   | 業 種 等 |
|--|--------------------------------|------------------------------|---------------------------|----------------------------------|-----------------------------------|-------|
|  |                                | 株 数                          | 評 価 額                     |                                  | 業 種 等                             |       |
|  |                                |                              | 外貨建金額                     | 邦貨換算金額                           |                                   |       |
| (ユーロ…フランス)<br>TELEPERFORMANCE  | 百株<br>20.5                     | 百株<br>21.47                  | 千ユーロ<br>645               | 千円<br>83,345                     | 商業・専門サービス                         |       |
| 国小計  | 株数、金額<br>銘柄数<比率>               | 20.5<br>1銘柄                  | 21.47<br>1銘柄              | 645<br>-                         | 83,345<br><1.7%>                  |       |
| (ユーロ…ドイツ)<br>SARTORIUS AG-VORZUG<br>INFINEON TECHNOLOGIES AG<br>DELIVERY HERO SE | 百株<br>11.73<br>259.77<br>34.03 | 百株<br>9.5<br>113.49<br>29.19 | 千ユーロ<br>381<br>386<br>312 | 千円<br>49,318<br>49,969<br>40,372 | ヘルスケア機器・サービス<br>半導体・半導体製造装置<br>小売 |       |
| 国小計  | 株数、金額<br>銘柄数<比率>               | 305.53<br>3銘柄                | 152.18<br>3銘柄             | 1,081<br>-                       | 139,660<br><2.8%>                 |       |
| (ユーロ…スペイン)<br>AMADEUS IT GROUP SA  | 百株<br>129.4                    | 百株<br>106.34                 | 千ユーロ<br>638               | 千円<br>82,396                     | ソフトウェア・サービス                       |       |
| 国小計  | 株数、金額<br>銘柄数<比率>               | 129.4<br>1銘柄                 | 106.34<br>1銘柄             | 638<br>-                         | 82,396<br><1.7%>                  |       |
| (ユーロ…イタリア)<br>DIASORIN SPA   | 百株<br>21.25                    | 百株<br>-                      | 千ユーロ<br>-                 | 千円<br>-                          | ヘルスケア機器・サービス                      |       |
| 国小計  | 株数、金額<br>銘柄数<比率>               | 21.25<br>1銘柄                 | -<br>-                    | -<br>-                           | -<br><->                          |       |
| 通貨小計   | 株数、金額<br>銘柄数<比率>               | 489.69<br>8銘柄                | 356.99<br>8銘柄             | 3,654<br>-                       | 471,993<br><9.5%>                 |       |
| 合計   | 株数、金額<br>銘柄数<比率>               | 9,734.43<br>69銘柄             | 10,884.67<br>73銘柄         | -<br>-                           | 4,594,270<br><92.3%>              |       |

\* 邦貨換算金額は、期末の時価をわが国の対顧客電信売買相場の仲値により邦貨換算したものです。

\* 邦貨換算金額欄の< >内は、純資産総額に対する各国別株式評価額の比率

## ■外国投資証券

| 銘柄                                    | 株数             | 当 期 末        |               |                  |                  |
|---------------------------------------|----------------|--------------|---------------|------------------|------------------|
|                                       |                | 口 数          | 口 数           | 外貨建金額            | 邦貨換算金額           |
| (イギリス・ポンド…イギリス)<br>DERWENT LONDON PLC |                | 口<br>6,490   | 口<br>11,970   | 千イギリス・ポンド<br>401 | 千円<br>60,614     |
| 合計                                    | 金 額<br>銘柄数<比率> | 6,490<br>1銘柄 | 11,970<br>1銘柄 | 401<br>-         | 60,614<br><1.2%> |

\* 邦貨換算金額は、期末の時価をわが国の対顧客電信売買相場の仲値により邦貨換算したものです。

\* 邦貨換算金額欄の< >内は、純資産総額に対する投資証券評価額の比率

投資信託財産の構成

2021年3月10日現在

| 項 目                     | 当 期 末     |       |
|-------------------------|-----------|-------|
|                         | 評 価 額     | 比 率   |
|                         | 千円        | %     |
| 株 式                     | 5,002,322 | 93.9  |
| 投 資 証 券                 | 60,614    | 1.1   |
| コ ー ル ・ ロ ー ン 等 、 そ の 他 | 261,816   | 5.0   |
| 投 資 信 託 財 産 総 額         | 5,324,753 | 100.0 |

\*外貨建資産は、期末の時価をわが国の対顧客電信売買相場の仲値により邦貨換算したものです。

1 アメリカ・ドル=108.57円、1 香港・ドル=13.99円、1 台湾・ドル=3.83円、1 イギリス・ポンド=150.80円、1 スイス・フラン=116.91円、1 スウェーデン・クローナ=12.76円、1 インド・ルピー=1.50円、100インドネシア・ルピア=0.76円、1 ブラジル・レアル=18.70円、100韓国・ウォン=9.55円、1 オフショア・人民元=16.65円、1 ユーロ=129.14円

\*当期末における外貨建資産（4,850,045千円）の投資信託財産総額（5,324,753千円）に対する比率 91.1%

資産、負債、元本及び基準価額の状況

損益の状況

(2021年3月10日) 現在

自2020年9月11日  
至2021年3月10日

| 項 目                 | 当 期 末          |
|---------------------|----------------|
| (A) 資 産             | 5,782,506,575円 |
| コ ー ル ・ ロ ー ン 等     | 151,496,495    |
| 株 式 (評価額)           | 5,002,322,982  |
| 投 資 証 券 (評価額)       | 60,614,452     |
| 未 収 入 金             | 567,348,760    |
| 未 収 配 当 金           | 723,886        |
| (B) 負 債             | 803,659,525    |
| 未 払 金               | 472,925,521    |
| 未 払 解 約 金           | 330,734,004    |
| (C) 純 資 産 総 額 (A-B) | 4,978,847,050  |
| 元 本                 | 1,182,667,848  |
| 次 期 繰 越 損 益 金       | 3,796,179,202  |
| (D) 受 益 権 総 口 数     | 1,182,667,848口 |
| 1 万口当り基準価額 (C/D)    | 42,098円        |

| 項 目                   | 当 期           |
|-----------------------|---------------|
| (A) 配 当 等 収 益         | 11,272,571円   |
| 受 取 配 当 金             | 11,273,061    |
| 受 取 利 息               | 380           |
| そ の 他 収 益 金           | 9,734         |
| 支 払 利 息               | △ 10,604      |
| (B) 有 価 証 券 売 買 損 益   | 1,086,054,185 |
| 売 買 益                 | 1,195,760,473 |
| 売 買 損                 | △ 109,706,288 |
| (C) そ の 他 費 用         | △ 11,123,312  |
| (D) 当 期 損 益 金 (A+B+C) | 1,086,203,444 |
| (E) 前 期 繰 越 損 益 金     | 2,664,184,589 |
| (F) 解 約 差 損 益 金       | △ 451,778,972 |
| (G) 追 加 信 託 差 損 益 金   | 497,570,141   |
| (H) 計 (D+E+F+G)       | 3,796,179,202 |
| 次 期 繰 越 損 益 金 (H)     | 3,796,179,202 |

\*元本状況

|           |                |
|-----------|----------------|
| 期首元本額     | 1,151,040,747円 |
| 期中追加設定元本額 | 184,784,741円   |
| 期中一部解約元本額 | 153,157,640円   |

\*元本の内訳

|                |                |
|----------------|----------------|
| グローバル・ベスト・ファンド | 1,182,667,848円 |
|----------------|----------------|

\*有価証券売買損益には、期末の評価換えによるものを含みます。

\*解約差損益金とは、一部解約時の解約金額と元本の差額をいい、元本を下回る額は利益として、上回る額は損失として処理されます。

\*追加信託差損益金とは、追加信託金と元本の差額をいい、元本を下回る額は損失として、上回る額は利益として処理されます。

お知らせ

該当事項はございません。

※各表の数量、金額の単位未満は切捨て、比率は四捨五入で表記しております。