

# 運用報告書（全体版）

当ファンドの仕組みは次の通りです。

商品分類	追加型投信／海外／株式
設定日	2007年3月2日
信託期間	2007年3月2日～2022年2月15日（約15年）
運用方針	アジア好配当株ファンド ・マザーファンドへの投資を通じて、主としてアジア諸国（除く日本）の株式へ投資することにより、安定した配当収入の確保とともに信託財産の長期的な成長を図ることを目標として運用を行います。 アジア好配当株マザーファンド ・アジア諸国（除く日本）の株式へ投資し、信託財産の長期的な成長を目指して運用を行います。
主要運用対象	アジア好配当株ファンド ・アジア好配当株マザーファンド受益証券を主要投資対象とします。 アジア好配当株マザーファンド ・アジア諸国（除く日本）の株式を主要投資対象とします。
投資制限	アジア好配当株ファンド ・株式への実質投資割合には、制限を設けません。 ・外貨建資産への実質投資割合には、制限を設けません。 アジア好配当株マザーファンド ・株式への投資割合には、制限を設けません。 ・外貨建資産への投資割合には、制限を設けません。
分配方針	毎年2月、5月、8月、11月の15日（休業日の場合は、翌営業日）の決算日に、分配金額は経費控除後の利子・配当収益および売買益（評価損益も含みます。）等の中から、基準価額水準、市況動向等を勘案して、委託者が決定します。ただし、分配対象額が少額の場合等には分配を行わないことがあります。 *分配金再投資コースの場合、分配金は税金を差し引いた後自動的に無手数料で再投資されます。

第27作成期  
決算日

第53期 2020年5月15日  
第54期 2020年8月17日

## アジア好配当株ファンド

### 受益者の皆様へ

毎々、格別のお引き立てにあずかり厚くお礼申し上げます。

さて「アジア好配当株ファンド」は、上記のとおり決算を行いました。

ここに、第27作成期（第53期～第54期）の運用状況をご報告申し上げます。

今後とも一層のご愛顧を賜りますようお願い申し上げます。

■口座残高など、お取引状況についてのお問い合わせ  
お取引のある販売会社へお問い合わせください。

■運用報告書についてのお問い合わせ  
コールセンター 0120-88-2976

受付時間：午前9時～午後5時（土、日、祝・休日を除く）



三井住友DSアセットマネジメント

〒105-6426 東京都港区虎ノ門1-17-1

<https://www.smd-am.co.jp>

## 最近10期の運用実績

決算期	基準価額			MSCI AC アジア・インデックス (除く日本、配当込み、円換算)		株式 組入比率	株式先物 組入比率	公社債 組入比率	投資信託 証券 組入比率	純資産 総額
	(分配落)	税込 分配金	期中 騰落率	(参考指数)	期中 騰落率					
	円	円	%		%	%	%	%	%	百万円
第45期(2018年5月15日)	8,082	50	4.4	20,567	4.4	96.7	—	—	0.5	18,966
第46期(2018年8月15日)	7,367	50	△ 8.2	18,967	△ 7.8	95.7	—	—	0.5	16,795
第47期(2018年11月15日)	6,976	50	△ 4.6	17,748	△ 6.4	96.6	—	—	0.6	15,346
第48期(2019年2月15日)	7,035	50	1.6	18,746	5.6	97.1	—	—	0.6	15,135
第49期(2019年5月15日)	6,803	50	△ 2.6	18,325	△ 2.2	95.8	—	—	0.6	14,222
第50期(2019年8月15日)	6,309	50	△ 6.5	16,920	△ 7.7	96.0	—	—	0.7	12,801
第51期(2019年11月15日)	6,942	50	10.8	18,890	11.6	96.9	—	—	0.7	13,692
第52期(2020年2月17日)	7,167	50	4.0	20,478	8.4	96.8	—	—	0.7	13,577
第53期(2020年5月15日)	5,954	50	△16.2	17,382	△15.1	96.0	—	—	0.6	11,082
第54期(2020年8月17日)	6,596	50	11.6	20,894	20.2	95.3	—	—	0.6	12,015

当ファンドはベンチマークを設定していませんが、市場環境をご理解いただくため日本を除くアジアの株式市場の動きを表す代表的な指標のひとつで、MSCI Inc. が算出、公表するMSCI AC アジア・インデックス (除く日本、配当込み、円換算) を参考指数として記載しています。したがって、参考指数との連動または中長期的に上回ることを目指して運用するものではありません。

MSCI AC アジア・インデックス (除く日本、配当込み、円換算) とは、MSCI AC アジア・インデックス (除く日本、配当込み、米ドルベース) を委託者が円換算し、設定日を10,000として指数化したものです。

\* 基準価額の騰落率は分配金込み

\* 先物組入比率は、買建比率－売建比率

\* 当ファンドは親投資信託を組み入れますので、各組入比率は実質組入比率を記載しています。

## 当作成期中の基準価額と市況等の推移

決算期	年 月 日	基準価額		MSCI AC アジア・インデックス (除く日本、配当込み、円換算)		株式 組入比率	株式先物 組入比率	公社債 組入比率	投資信託 証券 組入比率
		騰落率	(参考指数)	騰落率					
		円	%		%	%	%	%	%
第53期	(期首) 2020年2月17日	7,167	—	20,478	—	96.8	—	—	0.7
	2月末	6,823	△ 4.8	19,320	△ 5.7	96.4	—	—	0.7
	3月末	5,702	△20.4	16,164	△21.1	96.7	—	—	0.6
	4月末	6,150	△14.2	17,508	△14.5	96.1	—	—	0.6
	(期末) 2020年5月15日	6,004	△16.2	17,382	△15.1	96.0	—	—	0.6
第54期	(期首) 2020年5月15日	5,954	—	17,382	—	96.0	—	—	0.6
	5月末	5,971	0.3	17,421	0.2	95.7	—	—	0.6
	6月末	6,225	4.6	19,000	9.3	95.6	—	—	0.6
	7月末	6,347	6.6	20,143	15.9	94.5	—	—	0.6
	(期末) 2020年8月17日	6,646	11.6	20,894	20.2	95.3	—	—	0.6

\* 騰落率は期首比です。

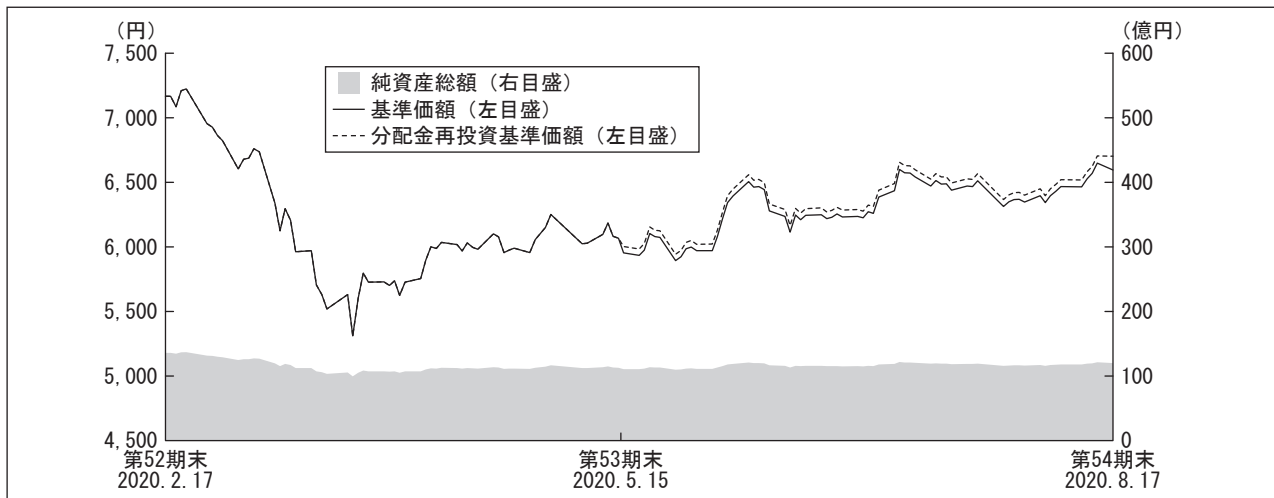
\* 期末基準価額は分配金込み

\* 先物組入比率は、買建比率－売建比率

\* 当ファンドは親投資信託を組み入れますので、各組入比率は実質組入比率を記載しています。

## 運用経過

### 【基準価額等の推移】



\*当ファンドにはベンチマークはありません。

\*分配金再投資基準価額は、作成期首の基準価額を基準に算出しております。

\*分配金再投資基準価額は、分配金（税込み）を分配時に再投資したものとみなして計算したもので、ファンド運用の実質的なパフォーマンスを示すものではありません。

\*分配金を再投資するかどうかについてはお客様がご利用のコースにより異なります。また、ファンドの購入価額により課税条件も異なります。従って、各個人のお客様の損益の状況を示すものではありません。

第53期首：7,167円

第54期末：6,596円（作成対象期間における期中分配金合計額 100円）

騰落率：△6.5%（分配金再投資ベース）

### 【基準価額の主な変動要因】

当ファンドは、アジア好配当株マザーファンドへの投資を通じて、主としてアジア諸国（除く日本）の株式へ投資を行いました。

（下落要因）

中国、台湾など主要アジア株式市場は上昇したものの、上昇は主に大型の低配当利回り/無配当の銘柄にけん引されたものであり、当ファンドで保有している配当面で魅力的な銘柄の上昇は、作成期首を下回る水準にとどまったことが主な下落要因となりました。また、香港ドルなどのアジア主要通貨が円に対して下落したことも要因となりました。

## アジア好配当株ファンド

### 【投資環境】

アジア株式市場は、作成期首から3月末にかけて新型コロナウイルス感染症の世界的拡大を受けて大幅に下落しました。しかしその後、作成期末にかけて、中国などで感染者の拡大に落ち着きが見られ始めたことに加えて、財政政策による景気下支えや世界的な金融緩和による流動性面での後押しもあり、値を戻し、作成期首を上回る水準となりました。

作成期首以降、3月末にかけて新型コロナウイルス感染症が世界的に流行する中、各国・地域で人の移動が制限されたことで、世界経済の急減速が避けられないとの見方が強まり、アジア株式市場は急落となりました。産油国の間で行われている協調減産に関する協議が決裂し、原油価格が急落しました。そのため、エネルギー関連企業の財務悪化につながるとの見方も株安の一因となりました。

その後、新規感染者数が欧米主要国で落ち着いてきたことを受けて、各国で段階的に経済活動を再開させる方針が示されたことやアジア域内でも中国の経済指標などで回復が確認されてきたこと、治療薬やワクチンへの期待感、金融緩和が長期化するとの見方などに支えられて、アジア株式市場は回復基調をたどりました。香港などをめぐる米中関係の悪化懸念などから、上値が抑えられる局面もありましたが、作成期首を上回る水準で作成期末を迎えました。

### 【ポートフォリオ】

#### ■アジア好配当株ファンド

主要投資対象であるアジア好配当株マザーファンドを作成期を通じて高位に組み入れ、作成期末の実質的な株式組入比率は95.3%としました。

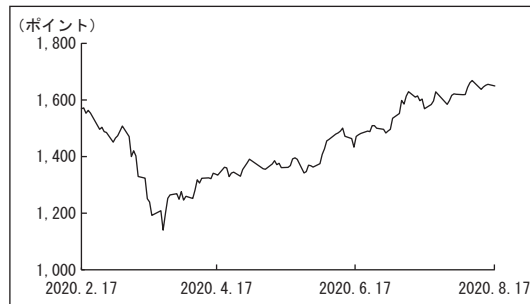
#### ■アジア好配当株マザーファンド

当作成期の騰落率は、△5.8%となりました。

新規購入銘柄の選定にあたっては、主に配当利回りと成長性に着目し、流動性や財務安定性にも注意したうえでポートフォリオへの組み入れを行いました。また、増益・増配が見込まれる銘柄も購入しましたが、ポートフォリオ全体としての配当利回りを一定水準以上に維持するように留意しました。保有銘柄数は50銘柄程度とし、株式組入比率は概ね95%以上を維持しました。

国別配分においては、業績拡大の確度が高まったテクノロジー銘柄を新規に組み入れた台湾が増加した一方、業績不透明感の高まった金融銘柄を売却した香港、シンガポールが減少となりました。

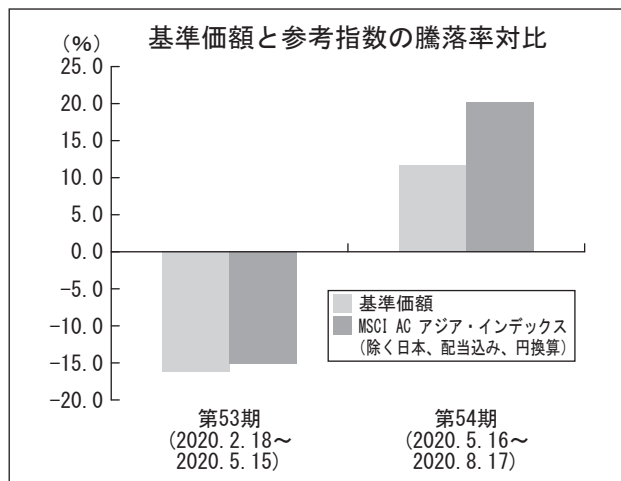
MSCI AC アジア・インデックス  
(除く日本、配当込み、米ドルベース)の推移



# アジア好配当株ファンド

## 【ベンチマークとの差異】

当ファンドは運用の目標となるベンチマークを設けておりません。以下のグラフは、当ファンドの基準価額と参考指数の騰落率の対比です。



\* 基準価額の騰落率は、分配金込みで計算しております。

## 【分配金】

分配金は、分配可能額、基準価額水準等を勘案し、第53期～第54期の各期において50円とさせて頂きました。(1万口当り税込み)

なお、留保益につきましては、運用の基本方針に基づき運用を行います。

## ■分配原資の内訳

(1万口当り・税引前)

項目	第53期	第54期
	2020年2月18日 ～2020年5月15日	2020年5月16日 ～2020年8月17日
当期分配金 (円)	50	50
(対基準価額比率) (%)	0.83	0.75
当期の収益 (円)	28	50
当期の収益以外 (円)	21	—
翌期繰越分配対象額 (円)	529	623

※円未満を切り捨てしているため、「当期分配金」は「当期の収益」と「当期の収益以外」の合計額と一致しない場合があります。

※当期分配金の対基準価額比率は当期分配金(税込み)の期末基準価額(分配金込み)に対する比率で、ファンドの収益率とは異なります。

## 今後の運用方針

### ■アジア好配当株ファンド

引き続き、運用の基本方針に従い、マザーファンドへの投資を通じて、主としてアジア諸国（除く日本）の株式へ投資することにより、安定した配当収入の確保とともに信託財産の長期的な成長を図ることを目標として運用を行います。

### ■アジア好配当株マザーファンド

3月以降の株価の大幅反発を受けて、企業業績との対比で一部割高感が出てきている市場があります。加えて、2020年末にかけて米大統領選挙なども控え、米中関係のさらなる悪化懸念など政治面での不透明要因もあります。したがって、短期的にはアジア株式市場も調整するリスクがあると考えています。ただし、新型コロナウイルスのワクチンや治療薬の開発に関するニュースとともにさらなる経済活動の回復への期待が高まる可能性もあると見ています。このため、大きく値を崩す展開も想定しておらず、緩やかな上昇基調が継続すると見ています。当作成期は、減配などから配当に対する信頼感が低下し、配当面で魅力的な銘柄は市場全体に劣後しましたが、今後の景気回復の確度が高まるとともに再び注目が集まるものと考えています。運用方針としては、上記の見方を踏まえて、国別配分、業種別配分においては概ね現状維持を想定しています。投資対象企業の財務面の健全性や収益の相対的安定性にも留意していく方針です。

## 1万口当りの費用明細

項目	第53期～第54期		項目の概要
	2020年2月18日～2020年8月17日		
	金額	比率	
信託報酬	47円	0.750%	信託報酬＝作成期中の平均基準価額×信託報酬率 作成期中の平均基準価額は6,203円です。
(投信会社)	(22)	(0.358)	ファンドの運用等の対価
(販売会社)	(22)	(0.358)	購入後の情報提供、運用報告書等各種書類の送付、口座内でのファンドの管理等の対価
(受託会社)	(2)	(0.033)	運用財産の管理、委託会社からの指図の実行の対価
売買委託手数料	7	0.115	売買委託手数料＝作成期中の売買委託手数料÷作成期中の平均受益権口数
(株式)	(7)	(0.115)	有価証券等の売買の際、売買仲介人に支払う手数料
有価証券取引税	3	0.054	有価証券取引税＝作成期中の有価証券取引税÷作成期中の平均受益権口数
(株式)	(3)	(0.054)	有価証券の取引の都度発生する取引に関する税金
その他費用	4	0.063	その他費用＝作成期中のその他費用÷作成期中の平均受益権口数
(保管費用)	(4)	(0.057)	海外における保管銀行等に支払う有価証券等の保管及び資金の送金・資産の移転等に要する費用
(監査費用)	(0)	(0.006)	監査法人等に支払うファンドの監査に係る費用
(その他)	(0)	(0.000)	信託財産に関する租税、信託事務の処理に要する諸費用等
合計	61	0.982	

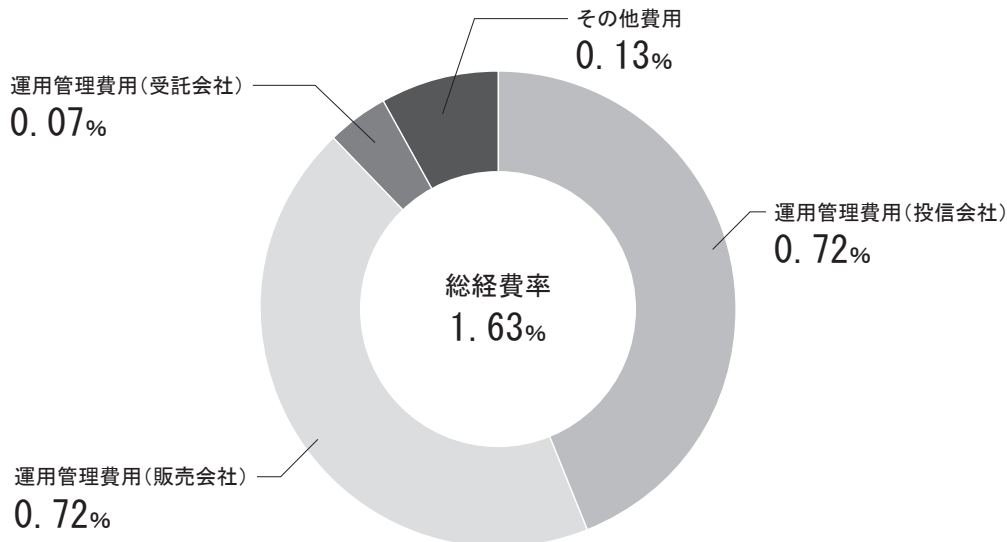
\* 「比率」欄は1万口当りのそれぞれの費用金額を作成期中の平均基準価額で除して100を乗じたものです。

\* 作成期中の費用（消費税等のかかるものは消費税等を含む。）は、追加・解約により受益権口数に変動があるため、簡便法により算出した結果です。

なお、売買委託手数料、有価証券取引税及びその他費用は、このファンドが組み入れている親投資信託受益証券が支払った金額のうち、このファンドに対応するものを含みます。

\* 各項目ごとに円未満は四捨五入しています。

## 参考情報 総経費率（年率換算）



\*各費用は、前掲「1万口当りの費用明細」において用いた簡便法により算出したもので、原則として、募集手数料、売買委託手数料及び有価証券取引税を含みません。

\*各比率は、年率換算した値（小数点以下第2位未満を四捨五入）です。

\*上記の前提条件で算出しているため、「1万口当りの費用明細」の各比率とは、値が異なる場合があります。なお、これらの値はあくまでも参考であり、実際に発生した費用の比率とは異なります。

当作成期中の運用・管理にかかった費用の総額（原則として、募集手数料、売買委託手数料及び有価証券取引税を除く。）を作成期中の平均受益権口数に作成期中の平均基準価額（1口当り）を乗じた数で除した総経費率（年率換算）は1.63%です。

## 親投資信託受益証券の設定、解約状況

（2020年2月18日から2020年8月17日まで）

決 算 期	第53期～第54期			
	設 定		解 約	
	口 数	金 額	口 数	金 額
	千口	千円	千口	千円
アジア好配当株マザーファンド	54,018	71,870	609,137	806,097

## アジア好配当株ファンド

### 親投資信託の株式売買金額の平均組入株式時価総額に対する割合 (2020年2月18日から2020年8月17日まで)

項 目	第53期～第54期
	アジア好配当株マザーファンド
(a) 期中の株式売買金額	5,118,905千円
(b) 期中の平均組入株式時価総額	11,061,912千円
(c) 売買高比率 (a)/(b)	0.46

\* (b)は各月末現在の組入株式時価総額の平均

### 利害関係人との取引状況等

(2020年2月18日から2020年8月17日まで)

該当事項はございません。

利害関係人とは、投資信託及び投資法人に関する法律第11条第1項に規定される利害関係人です。

### 組入資産の明細

2020年8月17日現在

#### ■親投資信託残高

	第52期末	第54期末	
	口数	口数	評価額
アジア好配当株マザーファンド	9,284,417千口	8,729,298千口	12,162,531千円

\*アジア好配当株マザーファンド全体の受益権口数は、8,729,298千口です。

### 投資信託財産の構成

2020年8月17日現在

項 目	第54期末	
	評価額	比率
アジア好配当株マザーファンド	12,162,531千円	100.0%
コール・ローン等、その他	5,210	0.0
投資信託財産総額	12,167,741	100.0

\*外貨建資産は、期末の時価をわが国の対顧客電信売買相場の仲値により邦貨換算したものです。

1 アメリカ・ドル=106.55円、1 香港・ドル=13.75円、1 シンガポール・ドル=77.77円、1 台湾・ドル=3.62円、1 インド・ルピー=1.43円、100 インドネシア・ルピア=0.73円、100 韓国・ウォン=9.00円、1 オフショア・人民元=15.36円、1 マレーシア・リングギット=25.44円、1 タイ・バーツ=3.42円

\*アジア好配当株マザーファンド

当期末における外貨建資産 (11,884,944千円) の投資信託財産総額 (12,167,441千円) に対する比率 97.7%



# アジア好配当株ファンド

## 資産、負債、元本及び基準価額の状況

項 目	(2020年5月15日)	(2020年8月17日) 現在
	第53期末	第54期末
(A) 資 産	11,218,915,523円	12,167,741,357円
アジア好配当株マザーファンド(評価額)	11,218,915,523	12,162,531,329
未 収 入 金	—	5,210,028
(B) 負 債	136,883,175	151,937,103
未払収益分配金	93,061,288	91,079,141
未払解約金	1,820,100	15,247,364
未払信託報酬	41,659,364	44,900,153
その他未払費用	342,423	710,445
(C) 純資産総額(A-B)	11,082,032,348	12,015,804,254
元 本	18,612,257,729	18,215,828,353
次期繰越損益金	△ 7,530,225,381	△ 6,200,024,099
(D) 受 益 権 総 口 数	18,612,257,729口	18,215,828,353口
1万口当り基準価額(C/D)	5,954円	6,596円

\*元本状況

期首元本額	18,942,733,217円	18,612,257,729円
期中追加設定元本額	59,034,847円	52,826,187円
期中一部解約元本額	389,510,335円	449,255,563円

\*元本の欠損

	7,530,225,381円	6,200,024,099円
--	----------------	----------------

## 損益の状況

項 目	自2020年2月18日 至2020年5月15日	自2020年5月16日 至2020年8月17日
	第53期	第54期
(A) 有価証券売買損益	△2,121,201,316円	1,306,039,155円
売 益	36,831,362	1,323,589,238
買 損	△2,158,032,678	△ 17,550,083
(B) 信託報酬等	△ 42,001,787	△ 45,268,175
(C) 当期損益金(A+B)	△2,163,203,103	1,260,770,980
(D) 前期繰越損益金	△4,863,586,318	△6,948,465,295
(E) 追加信託差損益金	△ 410,374,672	△ 421,250,643
(配当等相当額)	( 394,169,244)	( 387,462,000)
(売買損益相当額)	(△ 804,543,916)	(△ 808,712,643)
(F) 計(C+D+E)	△7,437,164,093	△6,108,944,958
(G) 収益分配金	△ 93,061,288	△ 91,079,141
次期繰越損益金(F+G)	△7,530,225,381	△6,200,024,099
追加信託差損益金	△ 410,374,672	△ 421,250,643
(配当等相当額)	( 394,220,728)	( 387,518,559)
(売買損益相当額)	(△ 804,595,400)	(△ 808,769,202)
分配準備積立金	590,791,653	748,670,019
繰越損益金	△7,710,642,362	△6,527,443,475

\*有価証券売買損益には、期末の評価換えによるものを含みます。

\*信託報酬等には、消費税等相当額を含めて表示しております。

\*追加信託差損益金とは、追加信託金と元本の差額をい、元本を下回る額は損失として、上回る額は利益として処理されます。

## <分配金の計算過程>

信託約款に基づき計算した収益分配可能額及び収益分配金の計算過程は以下のとおりです。

決 算 期	第53期	第54期
(A) 配当等収益(費用控除後)	52,944,161円	263,178,744円
(B) 有価証券売買等損益 (費用控除後、繰越欠損金補填後)	0	0
(C) 収 益 調 整 金	394,220,728	387,518,559
(D) 分 配 準 備 積 立 金	630,908,780	576,570,416
分配可能額(A+B+C+D)	1,078,073,669	1,227,267,719
(1万口当り分配可能額)	( 579.23)	( 673.74)
収 益 分 配 金	93,061,288	91,079,141
(1万口当り収益分配金)	( 50)	( 50)

## 分配金のお知らせ

決算期	第53期	第54期
1万口当り分配金（税込み）	50円	50円

### ■分配金のお支払いについて

分配金のお支払いは各決算日から起算して5営業日までに開始いたします。

### ■課税上のお取扱いについて

- ・分配金は、分配後の基準価額と個々の受益者の個別元本との差により課税扱いとなる「普通分配金」と非課税扱いとなる「元本払戻金（特別分配金）」に分かれます。分配後の基準価額が個別元本と同額または上回る場合は、全額が普通分配金となります。分配後の基準価額が個別元本を下回る場合は、下回る部分の額が元本払戻金（特別分配金）、残りの額が普通分配金となります。
- ・元本払戻金（特別分配金）が発生した場合は、分配金発生時における個々の受益者の個別元本から当該元本払戻金（特別分配金）を控除した額が、その後の個々の受益者の個別元本となります。
- ・普通分配金は20.315%（所得税15%、復興特別所得税0.315%および地方税5%）の税率で源泉徴収（申告不要）されます。なお、確定申告を行い、申告分離課税または総合課税を選択することもできます。

※法人の受益者の場合、税率が異なります。

※外国税額控除の適用となった場合には、分配時の税金が上記と異なる場合があります。

※税法が改正された場合等には、税率等が変更される場合があります。

※課税上のお取扱いの詳細については、税務専門家等にご確認されることをお勧めします。

## お知らせ

該当事項はございません。

※各表の数量、金額の単位未満は切捨て、比率は四捨五入で表記しております。

# アジア好配当株マザーファンド

## 運用報告書

決算日：2020年8月17日

(第27期：2020年2月18日～2020年8月17日)

当ファンドは、上記の通り決算を行いました。ここに、期中の運用状況をご報告申し上げます。

当ファンドの仕組みは次の通りです。

商品分類	親投資信託
信託期間	無期限
運用方針	アジア諸国（除く日本）の株式へ投資し、信託財産の長期的な成長を目指して運用を行います。
主要運用対象	アジア諸国（除く日本）の株式を主要投資対象とします。
投資制限	<ul style="list-style-type: none"><li>・株式への投資割合には、制限を設けません。</li><li>・外貨建資産への投資割合には、制限を設けません。</li></ul>



三井住友DSアセットマネジメント

〒105-6426 東京都港区虎ノ門1-17-1

<https://www.smd-am.co.jp>

# アジア好配当株マザーファンド

## 最近5期の運用実績

決算期	基準価額		MSCI AC アジア・インデックス (除く日本、配当込み、円換算) (参考指数)		株式 組入比率	株式先物 組入比率	公社債 組入比率	投資信託 証券 組入比率	純資産 総額
	円	期中 騰落率	(参考指数)	期中 騰落率					
第23期 (2018年8月15日)	14,222	△ 3.5	18,967	△ 3.8	94.6	—	—	0.5	16,983
第24期 (2019年2月15日)	13,883	△ 2.4	18,746	△ 1.2	96.0	—	—	0.6	15,313
第25期 (2019年8月15日)	12,741	△ 8.2	16,920	△ 9.7	94.8	—	—	0.7	12,961
第26期 (2020年2月17日)	14,790	16.1	20,478	21.0	95.7	—	—	0.7	13,732
第27期 (2020年8月17日)	13,933	△ 5.8	20,894	2.0	94.1	—	—	0.6	12,162

当ファンドはベンチマークを設定していませんが、市場環境をご理解いただくため日本を除くアジアの株式市場の動きを表す代表的な指標のひとつで、MSCI Inc. が算出、公表するMSCI AC アジア・インデックス (除く日本、配当込み、円換算) を参考指数として記載しています。したがって、参考指数との連動または中長期的に上回ることを目指して運用するものではありません。

MSCI AC アジア・インデックス (除く日本、配当込み、円換算) とは、MSCI AC アジア・インデックス (除く日本、配当込み、米ドルベース) を委託者が円換算し、設定日を10,000として指数化したものです。

\*先物組入比率は、買建比率－売建比率

## 当期中の基準価額と市況等の推移

年月日	基準価額		MSCI AC アジア・インデックス (除く日本、配当込み、円換算) (参考指数)		株式 組入比率	株式先物 組入比率	公社債 組入比率	投資信託 証券 組入比率
	円	騰落率	(参考指数)	騰落率				
(期首) 2020年2月17日	14,790	—	20,478	—	95.7	—	—	0.7
2月末	14,086	△ 4.8	19,320	△ 5.7	96.3	—	—	0.7
3月末	11,791	△20.3	16,164	△21.1	96.5	—	—	0.6
4月末	12,731	△13.9	17,508	△14.5	95.8	—	—	0.6
5月末	12,480	△15.6	17,421	△14.9	95.6	—	—	0.6
6月末	13,026	△11.9	19,000	△ 7.2	95.4	—	—	0.6
7月末	13,299	△10.1	20,143	△ 1.6	94.2	—	—	0.6
(期末) 2020年8月17日	13,933	△ 5.8	20,894	2.0	94.1	—	—	0.6

\*騰落率は期首比です。

\*先物組入比率は、買建比率－売建比率

## 運用経過

### 【基準価額等の推移】

期首：14,790円

期末：13,933円

騰落率：△5.8%

### 【基準価額の主な変動要因】

(下落要因)

中国、台湾など主要アジア株式市場は上昇したものの、上昇は主に大型の低配当利回り/無配当の銘柄にけん引されたものであり、当ファンドで保有している配当面で魅力的な銘柄の上昇は、期首を下回る水準にとどまったことが主な下落要因となりました。また、香港ドルなどのアジア主要通貨が円に対して下落したことも要因となりました。

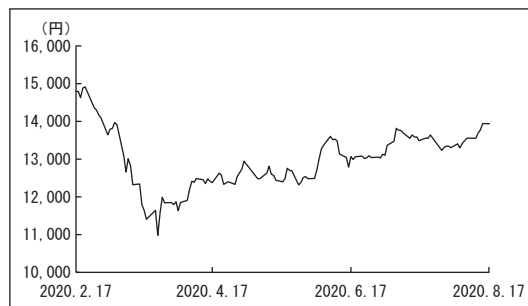
### 【投資環境】

アジア株式市場は、期首から3月末にかけて新型コロナウイルス感染症の世界的拡大を受けて大幅に下落しました。しかしその後、期末にかけて、中国などで感染者の拡大に落ち着きが見られ始めたことに加えて、財政政策による景気下支えや世界的な金融緩和による流動性面での後押しもあり、値を戻し、期首を上回る水準となりました。

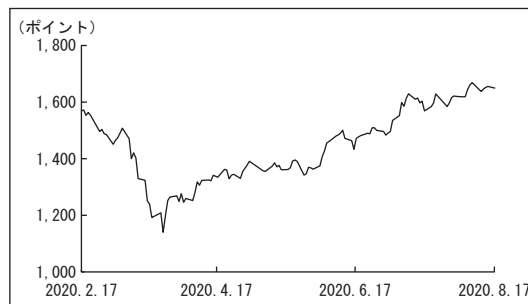
期首以降、3月末にかけて新型コロナウイルス感染症が世界的に流行する中、各国・地域で人の移動が制限されたことで、世界経済の急減速が避けられないとの見方が強まり、アジア株式市場は急落となりました。産油国の間で行われている協調減産に関する協議が決裂し、原油価格が急落しました。そのため、エネルギー関連企業の財務悪化につながるとの見方も株安の一因となりました。

その後、新規感染者数が欧米主要国で落ち着いてきたことを受けて、各国で段階的に経済活動を再開させる方針が示されたことやアジア域内でも中国の経済指標などで回復が確認されてきたこと、治療薬やワクチンへの期待感、金融緩和が長期化するとの見方などに支えられて、アジア株式市場は回復基調をたどりました。香港などをめぐる米中関係の悪化懸念などから、上値が抑えられる局面もありましたが、期首を上回る水準で期末を迎えました。

基準価額の推移



MSCI AC アジア・インデックス  
(除く日本、配当込み、米ドルベース)の推移



### 【ポートフォリオ】

当期の騰落率は、△5.8%となりました。

新規購入銘柄の選定にあたっては、主に配当利回りと成長性に着目し、流動性や財務安定性にも注意したうえでポートフォリオへの組み入れを行いました。また、増益・増配が見込まれる銘柄も購入しましたが、ポートフォリオ全体としての配当利回りを一定水準以上に維持するように留意しました。保有銘柄数は50銘柄程度とし、株式組入比率は概ね95%以上を維持しました。

国別配分においては、業績拡大の確度が高まったテクノロジー銘柄を新規に組み入れた台湾が増加した一方、業績不透明感の高まった金融銘柄を売却した香港、シンガポールが減少となりました。

### 【ベンチマークとの差異】

当ファンドは運用の目標となるベンチマークを設けておりません。

基準価額の騰落率は、参考指数であるMSCI AC アジア・インデックス（除く日本、配当込み、円換算）の騰落率+2.0%を7.8%下回りました。

## 今後の運用方針

3月以降の株価の大幅反発を受けて、企業業績との対比で一部割高感が出てきている市場があります。加えて、2020年末にかけて米大統領選挙なども控え、米中関係のさらなる悪化懸念など政治面での不透明要因もあります。したがって、短期的にはアジア株式市場も調整するリスクがあると考えています。ただし、新型コロナウイルスのワクチンや治療薬の開発に関するニュースとともにさらなる経済活動の回復への期待が高まる可能性もあると見ています。このため、大きく値を崩す展開も想定しておらず、緩やかな上昇基調が継続すると見ています。当期は、減配などから配当に対する信頼感が低下し、配当面で魅力的な銘柄は市場全体に劣後しましたが、今後の景気回復の確度が高まるとともに再び注目が集まるものと考えています。

運用方針としては、上記の見方を踏まえて、国別配分、業種別配分においては概ね現状維持を想定しています。投資対象企業の財務面の健全性や収益の相対的安定性にも留意していく方針です。

# アジア好配当株マザーファンド

## 1万口当りの費用明細

項目	当期		項目の概要
	2020年2月18日～2020年8月17日		
	金額	比率	
売買委託手数料 (株式)	15円 (15)	0.115% (0.115)	売買委託手数料＝期中の売買委託手数料÷期中の平均受益権口数 有価証券等の売買の際、売買仲介人に支払う手数料
有価証券取引税 (株式)	7 (7)	0.053 (0.053)	有価証券取引税＝期中の有価証券取引税÷期中の平均受益権口数 有価証券の取引の都度発生する取引に関する税金
その他費用 (保管費用) (その他)	7 (7) (0)	0.057 (0.057) (0.000)	その他費用＝期中のその他費用÷期中の平均受益権口数 海外における保管銀行等に支払う有価証券等の保管及び資金の送金・資産の移転等に要する費用 信託財産に関する租税、信託事務の処理に要する諸費用等
合計	29	0.225	
期中の平均基準価額は12,902円です。			

\* 「比率」欄は1万口当りのそれぞれの費用金額を期中の平均基準価額で除して100を乗じたものです。

\* 期中の費用（消費税等のかかるものは消費税等を含む。）は、追加・解約により受益権口数に変動があるため、簡便法により算出した結果です。

\* 各項目ごとに円未満は四捨五入しています。

## 売買及び取引の状況

(2020年2月18日から2020年8月17日まで)

### ■株 式

		買 付		売 付	
		株 数	金 額	株 数	金 額
外 国	香 港	株 5,077,500	千香港・ドル 40,652	株 9,898,200	千香港・ドル 59,294
	シ ン ガ ポ ー ル	株 233,900	千シンガポール・ドル 276	株 613,500	千シンガポール・ドル 1,930
	台 湾	株 574,000 ( 92,546)	千台湾・ドル 112,874 (△ 822)	株 3,055,000	千台湾・ドル 177,772
	イ ン ド ネ シ ア	株 2,272,100	千インドネシア・ルピア 11,228,304	株 5,956,200	千インドネシア・ルピア 17,123,484
	韓 国	株 334,876	千韓国・ウォン 9,878,097	株 251,083	千韓国・ウォン 10,279,947
	中 国	株 190,100	千オフショア・人民元 10,907	株 52,100	千オフショア・人民元 6,892
	マ レ ー シ ア	株 —	千マレーシア・リンギット —	株 120,000	千マレーシア・リンギット 901
	タ イ	株 1,402,100	千タイ・バーツ 51,904	株 163,800	千タイ・バーツ 11,129

\* 金額は受渡し代金

\* ( )内は増資割当、株式分割、予約権行使、合併等による増減分で、上段の数字には含まれていません。

株式売買金額の平均組入株式時価総額に対する割合 (2020年2月18日から2020年8月17日まで)

項 目	当 期
(a) 期 中 の 株 式 売 買 金 額	5,118,905千円
(b) 期 中 の 平 均 組 入 株 式 時 価 総 額	11,061,912千円
(c) 売 買 高 比 率 (a) / (b)	0.46

\* (b)は各月末現在の組入株式時価総額の平均

主要な売買銘柄

(2020年2月18日から2020年8月17日まで)

■株 式

買 柄	当 付			期 売 付			
	株 数	金 額	平均単価	買 柄	株 数	金 額	平均単価
	千株	千円	円		千株	千円	円
SAMSUNG ELECTRONICS-PREF	177.462	738,604	4,162	SAMSUNG ELECTRONICS CO LTD	158.022	732,738	4,636
PTT PCL-NVDR	1,402.1	176,248	125	TAIWAN SEMICONDUCTOR MANUFAC	152	196,797	1,294
GREE ELECTRIC APPLIANCES I-A	190.1	165,946	872	CHINA PETROLEUM & CHEMICAL-H	3,707.8	178,200	48
SITC INTERNATIONAL HOLDINGS	1,560	157,869	101	CHINA YUHUA EDUCATION CORP L	1,782	159,423	89
BIZLINK HOLDING INC	201	155,314	772	KING YUAN ELECTRONICS CO LTD	1,169	133,576	114
HANON SYSTEMS	157.414	150,844	958	SK INNOVATION CO LTD	10.321	118,654	11,496
CHINA YONGDA AUTOMOBILES SER	1,297	145,382	112	IND & COMM BK OF CHINA-H	1,753	115,024	65
WIWYNN CORP	39	116,128	2,977	CHANGZHOU XINGYU AUTOMOTIV-A	52.1	103,668	1,989
TAIWAN MOBILE CO LTD	285	109,711	384	HUAKU DEVELOPMENT CO LTD	303	93,105	307
ASTRA INTERNATIONAL TBK PT	2,272.1	80,843	35	CHINA CONSTRUCTION BANK-H	918	77,475	84

\*金額は受渡し代金

利害関係人との取引状況等

(2020年2月18日から2020年8月17日まで)

該当事項はございません。

利害関係人とは、投資信託及び投資法人に関する法律第11条第1項に規定される利害関係人です。



# アジア好配当株マザーファンド

## 組入資産の明細

2020年8月17日現在

### ■外国株式

銘柄	期首(前期末)		当期末		業種等	
	株数	株数	評価額			
			外貨建金額	邦貨換算金額		
(香港・ドル…香港)	百株	百株	千香港・ドル	千円		
HKT TRUST AND HKT LTD-SS	17,820	21,440	24,913	342,557	電気通信サービス	
MTR CORP	2,010	1,085	4,377	60,197	運輸	
SUN HUNG KAI PROPERTIES	2,055	1,785	17,716	243,596	不動産	
GEELY AUTOMOBILE HOLDINGS LT	6,930	7,580	12,658	174,055	自動車・自動車部品	
HANG SENG BANK LTD	293	—	—	—	銀行	
CK HUTCHISON HOLDINGS LTD	2,316.84	2,316.84	12,047	165,654	資本財	
PACIFIC TEXTILES HOLDINGS	—	11,700	4,165	57,271	耐久消費財・アパレル	
CHINA PETROLEUM & CHEMICAL-H	37,078	—	—	—	エネルギー	
CHINA YONGDA AUTOMOBILES SER	—	12,970	11,037	151,765	小売	
CHINA YUHUA EDUCATION CORP L	17,820	—	—	—	消費者サービス	
YUEXIU TRANSPORT INFRASTRUCT	14,120	16,340	8,366	115,033	運輸	
CHINA TELECOM CORP LTD-H	76,720	76,720	21,328	293,262	電気通信サービス	
SHIMAO GROUP HOLDINGS LTD	4,970	4,970	15,829	217,654	不動産	
CNOOC LTD	18,200	18,200	16,343	224,724	エネルギー	
CHINA CONSTRUCTION BANK-H	93,550	84,370	48,934	672,850	銀行	
CHINA RESOURCES LAND LTD	6,440	6,160	21,190	291,368	不動産	
SITC INTERNATIONAL HOLDINGS	—	15,600	14,336	197,125	運輸	
IND & COMM BK OF CHINA-H	83,490	65,960	30,935	425,359	銀行	
GUANGDONG INVESTMENT LTD	11,600	11,600	15,404	211,816	公益事業	
CHINA OVERSEAS LAND & INVEST	9,540	10,175	24,063	330,878	不動産	
CRRC CORP LTD - H	11,260	—	—	—	資本財	
CHOW TAI FOOK JEWELLERY GROU	14,230	13,264	10,743	147,727	小売	
CHINA PACIFIC INSURANCE GR-H	4,910	4,910	12,103	166,418	保険	
通貨小計	株数、金額 銘柄数<比率>	435,352.84 20銘柄	387,145.84 19銘柄	326,495 —	4,489,317 <36.9%>	
(シンガポール・ドル…シンガポール)	百株	百株	千シンガポール・ドル	千円		
SHENG SIONG GROUP LTD	14,723	11,478	2,043	158,890	食品・生活必需品小売り	
UNITED OVERSEAS BANK LTD	2,447.7	2,050.7	4,115	320,082	銀行	
DBS GROUP HOLDINGS LTD	2,734	2,580	5,436	422,762	銀行	
KEPPEL CORP LTD	2,880	2,880	1,388	107,957	資本財	
CAPITALAND LTD	7,909	7,909	2,222	172,838	不動産	
VENTURE CORP LTD	1,073	1,073	2,172	168,930	テクノロジー・ハードウェアおよび機器	
通貨小計	株数、金額 銘柄数<比率>	31,766.7 6銘柄	27,970.7 6銘柄	17,378 —	1,351,511 <11.1%>	
(台湾・ドル…台湾)	百株	百株	千台湾・ドル	千円		
BIZLINK HOLDING INC	—	2,010	43,717	158,257	資本財	
KING YUAN ELECTRONICS CO LTD	11,690	—	—	—	半導体・半導体製造装置	
WIWYNN CORP	—	390	30,498	110,402	テクノロジー・ハードウェアおよび機器	
ITEQ CORP	1,600	1,600	20,320	73,558	テクノロジー・ハードウェアおよび機器	
TAIWAN CEMENT	18,503.25	19,428.71	83,252	301,372	素材	
FORMOSA PLASTICS CORP	5,540	4,770	38,541	139,520	素材	
HON HAI PRECISION INDUSTRY	11,168	9,498	76,363	276,437	テクノロジー・ハードウェアおよび機器	
TAIWAN SEMICONDUCTOR MANUFAC	8,356.99	6,836.99	291,939	1,056,820	半導体・半導体製造装置	

# アジア好配当株マザーファンド

銘柄	期首 (前期末)		当 期 末		業 種 等
	株 数	株 数	評 価 額	外 貨 建 金 額	
(台湾・ドル…台湾)	百株	百株	千円	千台湾・ドル	
MICRO-STAR INTERNATIONAL CO	4,430	3,880	55,872	202,256	テクノロジー・ハードウェアおよび機器
HUAKU DEVELOPMENT CO LTD	3,030	—	—	—	不動産
MEGA FINANCIAL HOLDING CO LT	15,759.75	13,779.75	41,408	149,897	銀行
CTBC FINANCIAL HOLDING CO LT	36,480	31,750	61,436	222,399	銀行
TAIWAN MOBILE CO LTD	—	2,850	29,355	106,265	電気通信サービス
CTCI CORP	12,820	8,700	30,189	109,284	資本財
通貨小計	株 数、金 額 銘柄数<比率>	129,377.99 11銘柄	105,493.45 12銘柄	802,892 —	2,906,472 <23.9%>
(インド・ルピー…インド)	百株	百株	千円	千インド・ルピー	
INFOSYS LTD	1,116.29	1,116.29	106,449	152,222	ソフトウェア・サービス
通貨小計	株 数、金 額 銘柄数<比率>	1,116.29 1銘柄	1,116.29 1銘柄	106,449 —	152,222 <1.3%>
(インドネシア・ルピア…インドネシア)	百株	百株	千円	千インドネシア・ルピア	
ASTRA INTERNATIONAL TBK PT	—	22,721	12,212,537	89,151	自動車・自動車部品
TELEKOMUNIKASI INDONESIA PER	135,022	114,264	34,621,992	252,740	電気通信サービス
BANK RAKYAT INDONESIA PERSER	92,170	53,366	17,824,244	130,116	銀行
通貨小計	株 数、金 額 銘柄数<比率>	227,192 2銘柄	190,351 3銘柄	64,658,773 —	472,009 <3.9%>
(韓国・ウォン…韓国)	百株	百株	千円	千韓国・ウォン	
HANON SYSTEMS	—	1,574.14	2,046,382	184,174	自動車・自動車部品
INDUSTRIAL BANK OF KOREA	827.4	—	—	—	銀行
SAMSUNG ELECTRONICS-PREF	—	1,774.62	8,979,577	808,161	テクノロジー・ハードウェアおよび機器
SAMSUNG ELECTRONICS CO LTD	1,580.22	—	—	—	テクノロジー・ハードウェアおよび機器
SK TELECOM	34.25	34.25	811,725	73,055	電気通信サービス
SK INNOVATION CO LTD	103.21	—	—	—	エネルギー
通貨小計	株 数、金 額 銘柄数<比率>	2,545.08 4銘柄	3,383.01 3銘柄	11,837,684 —	1,065,391 <8.8%>
(オフショア・人民元…中国)	百株	百株	千円	千オフショア・人民元	
CHANGZHOU XINGYU AUTOMOTIV-A	1,548.93	1,027.93	16,154	248,139	自動車・自動車部品
GREE ELECTRIC APPLIANCES I-A	—	1,901	10,693	164,246	耐久消費財・アパレル
通貨小計	株 数、金 額 銘柄数<比率>	1,548.93 1銘柄	2,928.93 2銘柄	26,848 —	412,386 <3.4%>
(マレーシア・リングgit…マレーシア)	百株	百株	千円	千マレーシア・リングgit	
MALAYAN BANKING BHD	6,286	5,086	3,967	100,922	銀行
通貨小計	株 数、金 額 銘柄数<比率>	6,286 1銘柄	5,086 1銘柄	3,967 —	100,922 <0.8%>
(タイ・パーツ…タイ)	百株	百株	千円	千タイ・パーツ	
LAND & HOUSES PUB CO-FOR REG	57,981	57,981	45,225	154,670	不動産
THANACHART CAPITAL-FOREIGN	8,560	8,560	28,462	97,340	銀行
PTT PCL/FOREIGN	—	14,021	52,929	181,018	エネルギー
CP ALL PCL-FOREIGN	4,612	2,974	19,554	66,874	食品・生活必需品小売り
通貨小計	株 数、金 額 銘柄数<比率>	71,153 3銘柄	83,536 4銘柄	146,170 —	499,903 <4.1%>
合 計	株 数、金 額 銘柄数<比率>	906,338.83 49銘柄	807,011.22 51銘柄	— —	11,450,136 <94.1%>

\* 邦貨換算金額は、期末の時価をわが国の対顧客電信売買相場の仲値により邦貨換算したものです。

\* 邦貨換算金額欄の < > 内は、純資産総額に対する各国別株式評価額の比率

## アジア好配当株マザーファンド

### ■外国投資証券

銘柄	期首(前期末)	当 期 末		
		口 数	口 数	外貨建金額 邦貨換算金額
(シンガポール・ドル…シンガポール) SPH REIT	口 1,097,500	口 1,097,500	千シンガポール・ドル 943	千円 73,403
合 計	1,097,500	1,097,500	943	73,403
金 額 銘柄数<比率>	1 銘柄	1 銘柄	-	<0.6%>

\*邦貨換算金額は、期末の時価をわが国の対顧客電信売買相場の仲値により邦貨換算したものです。

\*邦貨換算金額欄の< >内は、純資産総額に対する投資証券評価額の比率

### 投資信託財産の構成

2020年8月17日現在

項 目	当 期 末	
	評 価 額	比 率
株 式	千円 11,450,136	% 94.1
投 資 証 券	73,403	0.6
コ ー ル ・ ロ ー ン 等 、 そ の 他	643,901	5.3
投 資 信 託 財 産 総 額	12,167,441	100.0

\*外貨建資産は、期末の時価をわが国の対顧客電信売買相場の仲値により邦貨換算したものです。

1 アメリカ・ドル=106.55円、1 香港・ドル=13.75円、1 シンガポール・ドル=77.77円、1 台湾・ドル=3.62円、1 インド・ルピー=1.43円、100インドネシア・ルピア=0.73円、100韓国・ウォン=9.00円、1 オフショア・人民元=15.36円、1 マレーシア・リングgit=25.44円、1 タイ・バーツ=3.42円

\*当期末における外貨建資産（11,884,944千円）の投資信託財産総額（12,167,441千円）に対する比率 97.7%

# アジア好配当株マザーファンド

## 資産、負債、元本及び基準価額の状況

(2020年8月17日) 現在

項 目	当 期 末
(A) 資 産	12,167,441,264円
コーポレートローン等	571,712,732
株式(評価額)	11,450,136,499
投資証券(評価額)	73,403,215
未収入金	2,393,976
未収配当金	69,794,842
(B) 負 債	5,210,028
未払解約金	5,210,028
(C) 純資産総額(A-B)	12,162,231,236
元 本	8,729,298,306
次期繰越損益金	3,432,932,930
(D) 受益権総口数	8,729,298,306口
1万口当り基準価額(C/D)	13,933円

*元本状況	
期首元本額	9,284,417,358円
期中追加設定元本額	54,018,822円
期中一部解約元本額	609,137,874円
*元本の内訳	
アジア好配当株ファンド	8,729,298,306円

## 損益の状況

自2020年2月18日  
至2020年8月17日

項 目	当 期
(A) 配 当 等 収 益	372,295,666円
受 取 配 当 金	372,332,844
受 取 利 息	2,899
支 払 利 息	△ 40,077
(B) 有 価 証 券 売 買 損 益	△1,201,281,114
売 買 益	839,684,408
売 買 損	△2,040,965,522
(C) そ の 他 費 用	△ 6,585,776
(D) 当 期 損 益 金 (A+B+C)	△ 835,571,224
(E) 前 期 繰 越 損 益 金	4,447,611,837
(F) 解 約 差 損 益 金	△ 196,959,578
(G) 追 加 信 託 差 損 益 金	17,851,895
(H) 計 (D+E+F+G)	3,432,932,930
次 期 繰 越 損 益 金 (H)	3,432,932,930

*有価証券売買損益には、期末の評価換えによるものを含みます。
*解約差損益金とは、一部解約時の解約金額と元本の差額をいい、元本を下回る額は利益として、上回る額は損失として処理されます。
*追加信託差損益金とは、追加信託金と元本の差額をいい、元本を下回る額は損失として、上回る額は利益として処理されます。

## お知らせ

該当事項はございません。

※各表の数量、金額の単位未満は切捨て、比率は四捨五入で表記しております。