

当ファンドの仕組みは次の通りです。

| | |
|--------|---|
| 商品分類 | 追加型投信／国内／株式／インデックス型 |
| 設定日 | 1996年3月22日 |
| 信託期間 | 無期限 |
| 運用方針 | わが国の株式市場の動きをとらえることと、信託財産の長期的な成長を目標に、日経平均株価(225種)に連動する投資成果を目指して運用を行います。 |
| 主要運用対象 | 日経平均株価(225種)採用銘柄 |
| 投資制限 | ・株式への投資割合には、制限を設けません。 ・外貨建資産への投資は行いません。 |
| 分配方針 | 毎年3月、9月の14日(休業日の場合は、翌営業日)の決算日に、収益分配金額は経費控除後の利子・配当収益および売買益(評価損益も含まれます。)等の中から、基準価額水準、市況動向等を勘案して、委託者が決定します。ただし、分配対象額が少額の場合等には分配を行わないことがあります。 ※分配金自動再投資型の場合、分配金は税金を差し引いた後自動的に無手数料で再投資されます。 |

運用報告書 (全体版)

第40期

決算日 2017年9月14日

エス・ビー・ 日本株オープン225

受益者の皆様へ

毎々、格別のお引き立てにあずかり厚くお礼申し上げます。

さて「エス・ビー・日本株オープン225」は、去る2017年9月14日に第40期の決算を行いました。

ここに、期中の運用状況をご報告申し上げます。

今後とも一層のご愛顧を賜りますようお願い申し上げます。

ホームページアドレス

<http://www.daiwasbi.co.jp/>

お問い合わせ先

受付窓口:(電話番号)0120-286104

受付時間:午前9時から午後5時まで(土、日、祝日除く。)

※お客様のお取引内容につきましては、ご購入された販売会社にお問い合わせください。



資産運用のベストパートナー、だいわすみぎん

大和住銀投信投資顧問

Daiwa SB Investments

東京都千代田区霞が関三丁目2番1号

最近5期の運用実績

| 決算期 | 基準価額 | | | 日経平均株価 (225種) | | 株式組入比率 | 株式先物組入比率 | 純資産額 |
|-------------------|--------|----|-------|---------------|-------|--------|----------|--------|
| | (分配) | 税金 | 騰落率 | (ベンチマーク) | 騰落率 | | | |
| | 円 | 円 | % | 円 | % | % | % | 百万円 |
| 第36期 (2015年9月14日) | 9,421 | 0 | △ 6.1 | 17,965.70 | △ 6.7 | 89.1 | 10.8 | 28,746 |
| 第37期 (2016年3月14日) | 9,097 | 0 | △ 3.4 | 17,233.75 | △ 4.1 | 87.0 | 13.0 | 29,272 |
| 第38期 (2016年9月14日) | 8,832 | 0 | △ 2.9 | 16,614.24 | △ 3.6 | 89.1 | 10.9 | 28,091 |
| 第39期 (2017年3月14日) | 10,498 | 0 | 18.9 | 19,609.50 | 18.0 | 93.2 | 6.8 | 27,655 |
| 第40期 (2017年9月14日) | 10,678 | 0 | 1.7 | 19,807.44 | 1.0 | 83.0 | 16.5 | 25,367 |

*先物組入比率は、買建比率－売建比率

当期中の基準価額と市況等の推移

| 年月日 | 基準価額 | | 日経平均株価 (225種) | | 株式組入比率 | 株式先物組入比率 |
|-----------------|--------|------|---------------|------|--------|----------|
| | | 騰落率 | (ベンチマーク) | 騰落率 | | |
| (期首) 2017年3月14日 | 円 | % | 円 | % | % | % |
| | 10,498 | — | 19,609.50 | — | 93.2 | 6.8 |
| 3月末 | 10,190 | △2.9 | 18,909.26 | △3.6 | 92.1 | 7.8 |
| 4月末 | 10,341 | △1.5 | 19,196.74 | △2.1 | 92.1 | 8.1 |
| 5月末 | 10,583 | 0.8 | 19,650.57 | 0.2 | 85.0 | 15.2 |
| 6月末 | 10,804 | 2.9 | 20,033.43 | 2.2 | 90.2 | 9.8 |
| 7月末 | 10,744 | 2.3 | 19,925.18 | 1.6 | 82.6 | 17.0 |
| 8月末 | 10,596 | 0.9 | 19,646.24 | 0.2 | 82.4 | 17.2 |
| (期末) 2017年9月14日 | 10,678 | 1.7 | 19,807.44 | 1.0 | 83.0 | 16.5 |

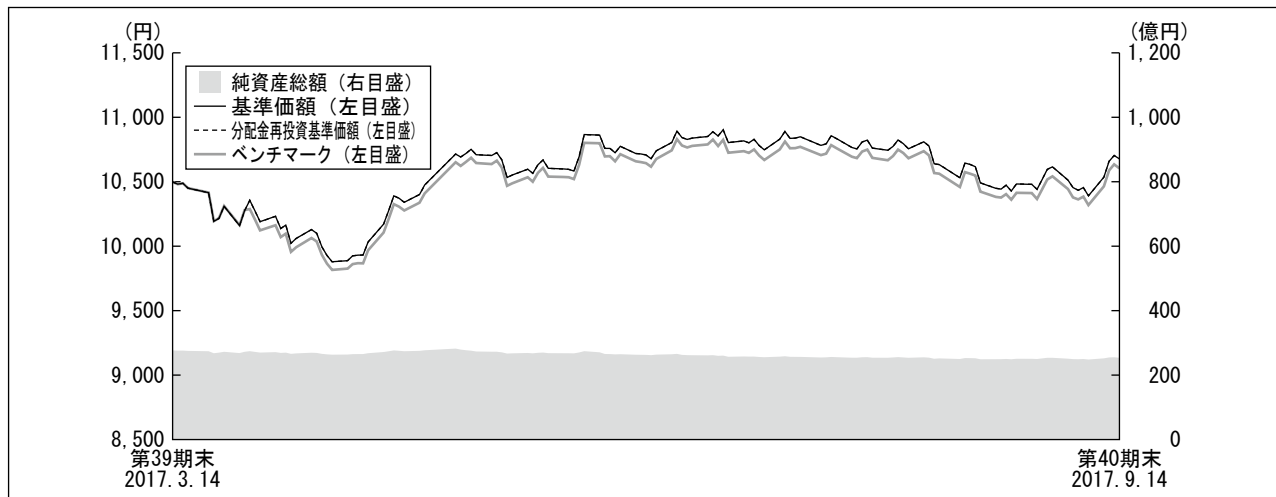
*騰落率は期首比です。

*先物組入比率は、買建比率－売建比率

- ①「日経平均株価」は、株式会社日本経済新聞社によって独自に開発された手法によって、算出される著作物であり、株式会社日本経済新聞社は、「日経平均株価」自体および「日経平均株価」を算定する手法に対して、著作権その他一切の知的財産権を有しています。
- ②「日経」および「日経平均株価」を示す標章に関する商標権その他の知的財産権は、全て株式会社日本経済新聞社に帰属しています。
- ③当ファンドは、投資信託委託会社などの責任のもとで運用されるものであり、株式会社日本経済新聞社は、その運用および当ファンドの受益権の取引に関して、一切責任を負いません。
- ④株式会社日本経済新聞社は、「日経平均株価」を継続的に公表する義務を負うものではなく、公表の誤謬、遅延または中断に関して、責任を負いません。
- ⑤株式会社日本経済新聞社は、「日経平均株価」の構成銘柄、計算方法、その他「日経平均株価」の内容を変える権利および公表を停止する権利を有しています。

運用経過

【基準価額等の推移】



*当ファンドのベンチマークは、日経平均株価（225種）です。

*日経平均株価（225種）は、期首の基準価額を基準に指数化しております。

*分配金再投資基準価額は、期首の基準価額を基準に算出しております。

*分配金再投資基準価額は、収益分配金（税込み）を分配時に再投資したものとみなして計算したもので、ファンド運用の実質的なパフォーマンスを示すものです。

*分配金を再投資するかどうかについてはお客様がご利用のコースにより異なり、また、ファンドの購入価額により課税条件も異なりますので、お客様の損益の状況を示すものではありません。

第40期首：10,498円

第40期末：10,678円（既払分配金 0円）

騰落率：+1.7%（分配金再投資ベース）

【基準価額の主な変動要因】

（上昇要因）

東京エレクトロン、資生堂、安川電機などの株価が値上がりしたことが上昇要因となりました。

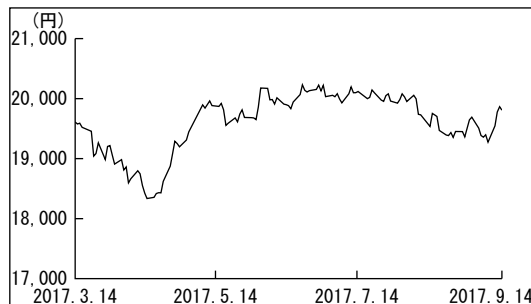
（下落要因）

ファーストリテイリング、電通、ユニー・ファミリーマートホールディングスなどの株価が値下がりしたことが下落要因となりました。

【投資環境】

当期の国内株式市場は小幅に上昇しました。3月から4月にかけては米議会で医療制度改革や税制改正の議論が進まないことや、シリアや北朝鮮などの地政学リスクの高まりから国内株式市場は下落しました。その後は、フランス大統領選挙で中道派のマクロン氏が大統領に当選すると、欧州の政治リスクが低下したことを受けて国内株式市場も上昇しました。5月以降は米トランプ大統領のロシアとの関わりを巡る疑惑が噴出したことから一時弱含む局面もありましたが、大統領弾劾の可能性が依然として低いことや、世界的な景気と業績の改善基調から国内株式市場は高値圏を維持しました。8月から9月にかけては北朝鮮による相次ぐミサイル発射や核実験の実施から地政学リスクが高まり国内株式市場も下落しましたが、軍事衝突に至る可能性は低いとの見方から再び上昇し、期末を迎えました。

日経平均株価（225種）の推移



国内株式市場も下落しましたが、軍事衝突に至る可能性は低いとの見方から再び上昇し、期末を迎えました。

【ポートフォリオ】

当ファンドは日経平均株価（225種）に連動した投資効果を目指し、運用を行いました。また、余剰現金部分は日経225先物を買建てることにより、実質的な株式組入比率（株式現物と株価指数先物の買建の合計）をほぼ100%に保ちました。

組入上位業種

(2017年9月14日現在)

| 業種名 | 比率 |
|----------|-------|
| 1 電気機器 | 16.4% |
| 2 情報・通信業 | 9.8% |
| 3 化学 | 7.8% |
| 4 小売業 | 7.6% |
| 5 医薬品 | 6.2% |
| 6 輸送用機器 | 5.6% |
| 7 機械 | 4.4% |
| 8 食料品 | 4.1% |
| 9 サービス業 | 2.4% |
| 10 精密機器 | 2.4% |

*純資産総額に対する評価額の割合

【ベンチマークとの差異】

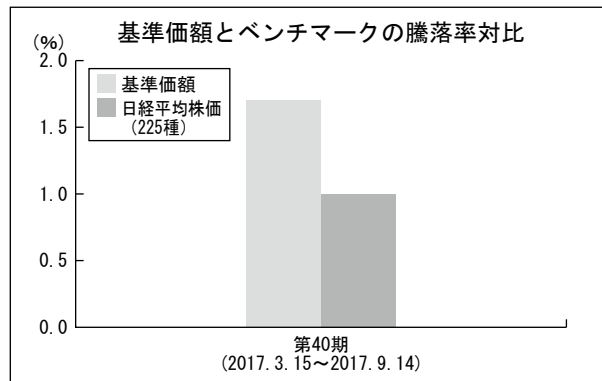
基準価額（分配金再投資ベース）の騰落率は、+1.7%となり、ベンチマークである日経平均株価（225種）の騰落率+1.0%を0.7%上回りました。

（主なプラス要因）

株式配当金の受け取りがプラスに寄与しました。

（主なマイナス要因）

売買手数料などの諸経費がマイナスに作用しました。



【分配金】

当期は、基準価額の水準及び株価指数との連動性等を勘案し、収益分配金につきましては見送りとさせて頂きました。

なお、留保益につきましては、運用の基本方針に基づき運用を行います。

■分配原資の内訳

(1万口当り・税引前)

| 項目 | 第40期 | |
|---------------|---------------------------|--|
| | 2017年3月15日 ~2017年9月14日 | |
| 当期分配金 (円) | 0 | |
| (対基準価額比率) (%) | 0.00 | |
| 当期の収益 (円) | — | |
| 当期の収益以外 (円) | — | |
| 翌期繰越分配対象額 (円) | 7,210 | |

※当期分配金の対基準価額比率は当期分配金（税込み）の期末基準価額（分配金込み）に対する比率で、ファンドの収益率とは異なります。

今後の運用方針

今後は、世界の中央銀行による金融引き締めや米国の税制改正議論などに注目が集まると考えられます。北朝鮮情勢や日本の政局も国内株式市場に影響を与えると考えています。

1万口当りの費用明細

| 項目 | 当期 | | 項目の概要 |
|------------|-----------------------|---------|--|
| | 2017年3月15日～2017年9月14日 | | |
| | 金額 | 比率 | |
| 信託報酬 | 34円 | 0.327% | 信託報酬＝期中の平均基準価額×信託報酬率 期中の平均基準価額は10,543円です。 |
| (投信会社) | (15) | (0.144) | ファンドの運用等の対価 |
| (販売会社) | (15) | (0.144) | 購入後の情報提供、運用報告書等各種書類の送付、口座内でのファンドの管理等の対価 |
| (受託会社) | (4) | (0.038) | 運用財産の管理、委託会社からの指図の実行の対価 |
| 売買委託手数料 | 1 | 0.011 | 売買委託手数料＝期中の売買委託手数料÷期中の平均受益権口数 |
| (株式) | (0) | (0.000) | 有価証券等の売買の際、売買仲介人に支払う手数料 |
| (先物・オプション) | (1) | (0.011) | |
| その他費用 | 0 | 0.003 | その他費用＝期中のその他費用÷期中の平均受益権口数 |
| (監査費用) | (0) | (0.003) | 監査法人等に支払うファンドの監査に係る費用 |
| (その他) | (0) | (0.000) | 信託財産に関する租税、信託事務の処理に要する諸費用等 |
| 合計 | 36 | 0.341 | |

*「比率」欄は1万口当りのそれぞれの費用金額を期中の平均基準価額で除して100を乗じたものです。

*期中の費用（消費税等のかかるものは消費税等を含む。）は、追加・解約により受益権口数に変動があるため、簡便法により算出した結果です。

*各項目ごとに円未満は四捨五入しています。

売買及び取引の状況

(2017年3月15日から2017年9月14日まで)

■株式

| | | 買付 | | 売付 | |
|----|----|-------------------------|----------------------|----------------|-----------------|
| | | 株数 | 金額 | 株数 | 金額 |
| 国内 | 上場 | 株 84,000 (68,000) | 千円 236,464 () | 株 1,979,500 | 千円 5,253,740 |

*金額は受渡し代金

* () 内は増資割当、株式分割、予約権行使、合併等による増減分で、上段の数字には含まれていません。

■先物取引の種類別取引状況

| 種類別 | | 買建 | | 売建 | |
|-----|--------|---------------|---------------|----------|----------|
| | | 新規買付額 | 決済額 | 新規売付額 | 決済額 |
| 国内 | 株式先物取引 | 百万円 13,501 | 百万円 11,230 | 百万円 - | 百万円 - |

*金額は受渡し代金

株式売買金額の平均組入株式時価総額に対する割合 (2017年3月15日から2017年9月14日まで)

| 項 目 | 当 期 |
|-------------------------------|--------------|
| (a) 期 中 の 株 式 売 買 金 額 | 5,490,204千円 |
| (b) 期 中 の 平 均 組 入 株 式 時 価 総 額 | 22,969,429千円 |
| (c) 売 買 高 比 率(a)/(b) | 0.23 |

* (b)は各月末現在の組入株式時価総額の平均

主要な売買銘柄

(2017年3月15日から2017年9月14日まで)

■株 式

| 当 | | | | 期 | | | |
|----------|-----|---------|-------|-------------|-----|---------|--------|
| 買 | | 付 | | 売 | | 付 | |
| 銘 柄 | 株 数 | 金 額 | 平均単価 | 銘 柄 | 株 数 | 金 額 | 平均単価 |
| | 千株 | 千円 | 円 | | 千株 | 千円 | 円 |
| セイコーエプソン | 80 | 233,229 | 2,915 | ファーストリテイリング | 10 | 365,893 | 36,589 |
| 三菱自動車工業 | 4 | 3,235 | 808 | ソフトバンクグループ | 30 | 263,184 | 8,772 |
| | | | | ファナック | 10 | 229,081 | 22,908 |
| | | | | KDDI | 60 | 178,975 | 2,982 |
| | | | | 東京エレクトロン | 10 | 152,513 | 15,251 |
| | | | | 京セラ | 20 | 131,089 | 6,554 |
| | | | | ダイキン工業 | 10 | 114,771 | 11,477 |
| | | | | 信越化学工業 | 10 | 100,224 | 10,022 |
| | | | | 日東電工 | 10 | 94,576 | 9,457 |
| | | | | セコム | 10 | 85,465 | 8,546 |

*金額は受渡し代金

利害関係人との取引状況等

(2017年3月15日から2017年9月14日まで)

■利害関係人との取引状況

当期における利害関係人との取引はありません。

組入資産の明細

2017年9月14日現在

■国内株式

| 銘柄 | 期首(前期末) | | 当 期 末 | |
|----------------------|---------|-----|---------|-------|
| | 株 数 | 株 数 | 株 数 | 評 価 額 |
| | 千株 | 千株 | 千株 | 千円 |
| 水産・農林業 (0.2%) | | | | |
| 日本水産 | 50 | 40 | 24,800 | |
| マルハニチロ | 5 | 4 | 12,960 | |
| 鉱業 (0.1%) | | | | |
| 国際石油開発帝石 | 20 | 16 | 17,256 | |
| 建設業 (2.9%) | | | | |
| コムシスホールディングス | 50 | 40 | 100,960 | |
| 大成建設 | 50 | 40 | 45,480 | |
| 大林組 | 50 | 40 | 51,440 | |
| 清水建設 | 50 | 40 | 46,880 | |
| 長谷工コーポレーション | 10 | 8 | 11,096 | |
| 鹿島建設 | 50 | 40 | 40,280 | |
| 大和ハウス工業 | 50 | 40 | 149,680 | |
| 積水ハウス | 50 | 40 | 73,940 | |
| 日揮 | 50 | 40 | 67,960 | |
| 千代田化工建設 | 50 | 40 | 24,080 | |
| 食料品 (5.0%) | | | | |
| 日清製粉グループ本社 | 50 | 40 | 77,880 | |
| 明治ホールディングス | 10 | 8 | 69,360 | |
| 日本ハム | 50 | 40 | 125,000 | |
| サッポロホールディングス | 10 | 8 | 24,920 | |
| アサヒグループホールディングス | 50 | 40 | 183,600 | |
| キリンホールディングス | 50 | 40 | 97,300 | |
| 宝ホールディングス | 50 | 40 | 42,080 | |
| キッコーマン | 50 | 40 | 139,000 | |
| 味の素 | 50 | 40 | 85,780 | |
| ニチレイ | 25 | 20 | 57,840 | |
| 日本たばこ産業 | 50 | 40 | 147,280 | |
| 繊維製品 (0.3%) | | | | |
| 東洋紡 | 50 | 40 | 7,920 | |
| ユニチカ | 50 | 40 | 3,280 | |
| 帝人 | 10 | 8 | 17,768 | |
| 東レ | 50 | 40 | 42,700 | |
| パルプ・紙 (0.3%) | | | | |
| 王子ホールディングス | 50 | 40 | 23,360 | |
| 日本製紙 | 5 | 4 | 8,288 | |
| 北越紀州製紙 | 50 | 40 | 27,040 | |
| 化学 (9.4%) | | | | |
| クラレ | 50 | 40 | 83,040 | |
| 旭化成 | 50 | 40 | 54,720 | |
| 昭和電工 | 5 | 4 | 12,220 | |
| 住友化学 | 50 | 40 | 27,360 | |
| 日産化学工業 | 50 | 40 | 161,400 | |
| 東ソー | 50 | 40 | 50,760 | |
| トクヤマ | 50 | 40 | 20,320 | |
| デンカ | 50 | 40 | 28,720 | |
| 信越化学工業 | 50 | 40 | 401,400 | |

| 銘柄 | 期首(前期末) | | 当 期 末 | |
|------------------------|---------|-----|---------|-------|
| | 株 数 | 株 数 | 株 数 | 評 価 額 |
| | 千株 | 千株 | 千株 | 千円 |
| 三井化学 | 50 | 40 | 26,760 | |
| 三菱ケミカルホールディングス | 25 | 20 | 21,060 | |
| 宇部興産 | 50 | 40 | 12,960 | |
| 日本化薬 | 50 | 40 | 70,440 | |
| 花王 | 50 | 40 | 271,960 | |
| 富士フイルムホールディングス | 50 | 40 | 171,680 | |
| 資生堂 | 50 | 40 | 189,400 | |
| 日東電工 | 50 | 40 | 378,960 | |
| 医薬品 (7.5%) | | | | |
| 協和発酵キリン | 50 | 40 | 73,920 | |
| 武田薬品工業 | 50 | 40 | 245,560 | |
| アステラス製薬 | 250 | 200 | 278,500 | |
| 大日本住友製薬 | 50 | 40 | 58,440 | |
| 塩野義製薬 | 50 | 40 | 232,760 | |
| 中外製薬 | 50 | 40 | 182,400 | |
| エーザイ | 50 | 40 | 232,680 | |
| 第一三共 | 50 | 40 | 102,540 | |
| 大塚ホールディングス | 50 | 40 | 174,960 | |
| 石油・石炭製品 (0.3%) | | | | |
| 昭和シェル石油 | 50 | 40 | 48,600 | |
| JXTGホールディングス | 50 | 40 | 22,000 | |
| ゴム製品 (1.1%) | | | | |
| 横浜ゴム | 25 | 20 | 44,280 | |
| ブリヂストン | 50 | 40 | 194,480 | |
| ガラス・土石製品 (1.5%) | | | | |
| 旭硝子 | 50 | 8 | 33,040 | |
| 日本板硝子 | 5 | 4 | 3,328 | |
| 日本電気硝子 | 75 | 12 | 50,640 | |
| 住友大阪セメント | 50 | 40 | 19,840 | |
| 太平洋セメント | 50 | 40 | 17,280 | |
| 東海カーボン | 50 | 40 | 33,360 | |
| TOTO | 25 | 20 | 84,300 | |
| 日本碍子 | 50 | 40 | 82,280 | |
| 鉄鋼 (0.2%) | | | | |
| 新日鐵住金 | 5 | 4 | 10,680 | |
| 神戸製鋼所 | 5 | 4 | 5,336 | |
| ジェイ エフ イー ホールディングス | 5 | 4 | 8,976 | |
| 日新製鋼 | 5 | 4 | 5,620 | |
| 大洋洋金属 | 50 | 40 | 12,280 | |
| 非鉄金属 (1.5%) | | | | |
| 日本軽金属ホールディングス | 50 | 40 | 12,920 | |
| 三井金属鉱業 | 50 | 40 | 22,280 | |
| 東邦亜鉛 | 50 | 40 | 19,480 | |
| 三菱マテリアル | 5 | 4 | 15,540 | |
| 住友金属鉱山 | 50 | 40 | 75,820 | |
| DOWAホールディングス | 50 | 40 | 32,600 | |
| 古河機械金属 | 50 | 40 | 7,680 | |

エス・ビー・日本株オープン225

| 銘柄 | 期首(前期末) | | |
|---------------------|---------|----|---------|
| | 株数 | 株数 | 評価額 |
| | 千株 | 千株 | 千円 |
| 古河電気工業 | 5 | 4 | 25,000 |
| 住友電気工業 | 50 | 40 | 68,800 |
| フジクラ | 50 | 40 | 35,560 |
| 金属製品 (0.4%) | | | |
| SUMCO | 5 | 4 | 6,584 |
| 東洋製鐵グループホールディングス | 50 | 40 | 74,880 |
| 機械 (5.3%) | | | |
| 日本製鋼所 | 10 | 8 | 21,176 |
| オークマ | 50 | 40 | 44,000 |
| アマダホールディングス | 50 | 40 | 48,920 |
| 小松製作所 | 50 | 40 | 123,920 |
| 住友重機械工業 | 50 | 40 | 35,080 |
| 日立建機 | 50 | 40 | 125,000 |
| クボタ | 50 | 40 | 78,340 |
| 荏原製作所 | 10 | 8 | 28,600 |
| ダイキン工業 | 50 | 40 | 432,800 |
| 日本精工 | 50 | 40 | 55,880 |
| NTN | 50 | 40 | 18,440 |
| ジェイテクト | 50 | 40 | 58,760 |
| 日立造船 | 10 | 8 | 4,544 |
| 三菱重工業 | 50 | 40 | 17,172 |
| IHI | 50 | 40 | 15,280 |
| 電気機器 (19.7%) | | | |
| 日清紡ホールディングス | 50 | 40 | 53,200 |
| コニカミノルタ | 50 | 40 | 34,720 |
| ミネベアミツミ | 50 | 40 | 73,760 |
| 日立製作所 | 50 | 40 | 30,892 |
| 三菱電機 | 50 | 40 | 68,320 |
| 富士電機 | 50 | 40 | 24,680 |
| 安川電機 | 50 | 40 | 139,800 |
| 明電舎 | 50 | 40 | 16,200 |
| ジーエス・ユアサ コーポレーション | 50 | 40 | 23,000 |
| 日本電気 | 50 | 40 | 11,760 |
| 富士通 | 50 | 40 | 32,500 |
| 沖電気工業 | 5 | 4 | 5,844 |
| セイコーエプソン | — | 80 | 223,520 |
| パナソニック | 50 | 40 | 64,440 |
| ソニー | 50 | 40 | 169,200 |
| TDK | 50 | 40 | 294,400 |
| アルプス電気 | 50 | 40 | 118,360 |
| パイオニア | 50 | 40 | 8,200 |
| 横河電機 | 50 | 40 | 73,920 |
| アドバンテスト | 100 | 80 | 161,920 |
| カシオ計算機 | 50 | 40 | 62,280 |
| ファナック | 50 | 40 | 867,000 |
| 京セラ | 100 | 80 | 546,240 |
| 太陽誘電 | 50 | 40 | 67,920 |
| SCREENホールディングス | 10 | 8 | 59,040 |
| キヤノン | 75 | 60 | 226,980 |
| リコー | 50 | 40 | 42,880 |
| 東京エレクトロン | 50 | 40 | 648,800 |

| 銘柄 | 期首(前期末) | | |
|------------------------|---------|----|---------|
| | 株数 | 株数 | 評価額 |
| | 千株 | 千株 | 千円 |
| 輸送用機器 (6.7%) | | | |
| デンソー | 50 | 40 | 212,480 |
| 三井造船 | 50 | 40 | 5,520 |
| 川崎重工業 | 50 | 40 | 14,160 |
| 日産自動車 | 50 | 40 | 45,080 |
| いすゞ自動車 | 25 | 20 | 29,240 |
| トヨタ自動車 | 50 | 40 | 257,240 |
| 日野自動車 | 50 | 40 | 53,280 |
| 三菱自動車工業 | — | 4 | 3,256 |
| マツダ | 10 | 8 | 12,772 |
| 本田技研工業 | 100 | 80 | 257,280 |
| スズキ | 50 | 40 | 237,200 |
| SUBARU | 50 | 40 | 154,600 |
| ヤマハ発動機 | 50 | 40 | 127,600 |
| 精密機器 (2.9%) | | | |
| テルモ | 100 | 80 | 358,000 |
| ニコン | 50 | 40 | 72,600 |
| オリンパス | 50 | 40 | 150,600 |
| シチズン時計 | 50 | 40 | 31,160 |
| その他製品 (1.2%) | | | |
| 凸版印刷 | 50 | 40 | 44,280 |
| 大日本印刷 | 50 | 40 | 53,040 |
| ヤマハ | 50 | 40 | 156,200 |
| 電気・ガス業 (0.3%) | | | |
| 東京電力ホールディングス | 5 | 4 | 1,840 |
| 中部電力 | 5 | 4 | 5,776 |
| 関西電力 | 5 | 4 | 6,124 |
| 東京瓦斯 | 50 | 40 | 22,912 |
| 大阪瓦斯 | 50 | 40 | 17,056 |
| 陸運業 (2.2%) | | | |
| 東武鉄道 | 50 | 40 | 24,680 |
| 東京急行電鉄 | 50 | 20 | 31,720 |
| 小田急電鉄 | 25 | 20 | 42,940 |
| 京王電鉄 | 50 | 40 | 37,360 |
| 京成電鉄 | 25 | 20 | 62,700 |
| 東日本旅客鉄道 | 5 | 4 | 40,740 |
| 西日本旅客鉄道 | 5 | 4 | 31,436 |
| 東海旅客鉄道 | 5 | 4 | 77,000 |
| 日本通運 | 50 | 40 | 29,320 |
| ヤマトホールディングス | 50 | 40 | 88,660 |
| 海運業 (0.2%) | | | |
| 日本郵船 | 50 | 40 | 8,920 |
| 商船三井 | 50 | 40 | 13,520 |
| 川崎汽船 | 50 | 40 | 11,640 |
| 空運業 (0.1%) | | | |
| ANAホールディングス | 50 | 40 | 16,812 |
| 倉庫・運輸関連業 (0.3%) | | | |
| 三菱倉庫 | 50 | 40 | 55,280 |
| 情報・通信業 (11.8%) | | | |
| ヤフー | 20 | 16 | 8,048 |
| トレンドマイクロ | 50 | 40 | 212,800 |

エス・ビー・日本株オープン225

| 銘柄 | 期首(前期末) | | 当 期 末 | |
|--------------------------|---------|-----|-----------|-------|
| | 株 数 | 株 数 | 評 価 額 | 評 価 額 |
| | 千株 | 千株 | 千円 | 千円 |
| スカパーJ SATホールディングス | 5 | 4 | 2,008 | |
| 日本電信電話 | 10 | 8 | 41,032 | |
| KDDI | 300 | 240 | 704,760 | |
| NTTドコモ | 5 | 4 | 10,104 | |
| 東宝 | 5 | 4 | 15,440 | |
| エヌ・ティ・ティ・データ | 50 | 200 | 234,200 | |
| コナミホールディングス | 50 | 40 | 222,400 | |
| ソフトバンクグループ | 150 | 120 | 1,025,760 | |
| 卸売業 (2.3%) | | | | |
| 双日 | 5 | 4 | 1,208 | |
| 伊藤忠商事 | 50 | 40 | 71,440 | |
| 丸紅 | 50 | 40 | 29,276 | |
| 豊田通商 | 50 | 40 | 141,600 | |
| 三井物産 | 50 | 40 | 66,420 | |
| 住友商事 | 50 | 40 | 63,420 | |
| 三菱商事 | 50 | 40 | 103,860 | |
| 小売業 (9.1%) | | | | |
| J・フロント リテイリング | 25 | 20 | 29,900 | |
| 三越伊勢丹ホールディングス | 50 | 40 | 46,600 | |
| セブン&アイ・ホールディングス | 50 | 40 | 171,520 | |
| ユニ・ファミリーマートホールディングス | 50 | 40 | 226,400 | |
| 高島屋 | 50 | 40 | 41,480 | |
| 丸井グループ | 50 | 40 | 64,800 | |
| イオン | 50 | 40 | 64,600 | |
| ファーストリテイリング | 50 | 40 | 1,278,000 | |
| 銀行業 (1.0%) | | | | |
| コンソルディア・フィナンシャルグループ | 50 | 40 | 21,220 | |
| 新生銀行 | 50 | 40 | 6,920 | |
| あおぞら銀行 | 50 | 40 | 16,760 | |
| 三菱UFJフィナンシャル・グループ | 50 | 40 | 27,048 | |
| りそなホールディングス | 5 | 4 | 2,153 | |
| 三井住友トラスト・ホールディングス | 5 | 4 | 15,416 | |
| 三井住友フィナンシャルグループ | 5 | 4 | 16,604 | |
| 千葉銀行 | 50 | 40 | 29,160 | |
| ふくおかフィナンシャルグループ | 50 | 40 | 19,160 | |
| 静岡銀行 | 50 | 40 | 38,320 | |
| みずほフィナンシャルグループ | 50 | 40 | 7,588 | |
| 証券・商品先物取引業 (0.4%) | | | | |
| 大和証券グループ本社 | 50 | 40 | 24,496 | |

| 銘柄 | 期首(前期末) | | 当 期 末 | |
|---------------------------|----------|-------|---------|---------|
| | 株 数 | 株 数 | 評 価 額 | 評 価 額 |
| | 千株 | 千株 | 千円 | 千円 |
| 野村ホールディングス | 50 | 40 | 24,152 | |
| 松井証券 | 50 | 40 | 33,520 | |
| 保険業 (1.0%) | | | | |
| SOMPOホールディングス | 12.5 | 10 | 42,900 | |
| MS&ADインシュアランスグループホールディングス | 15 | 12 | 42,744 | |
| ソニーフィナンシャルホールディングス | 10 | 8 | 13,720 | |
| 第一生命ホールディングス | 5 | 4 | 7,270 | |
| 東京海上ホールディングス | 25 | 20 | 87,660 | |
| T&Dホールディングス | 10 | 8 | 12,128 | |
| その他金融業 (0.4%) | | | | |
| クレディセゾン | 50 | 40 | 79,800 | |
| 不動産業 (1.7%) | | | | |
| 東急不動産ホールディングス | 50 | 40 | 25,520 | |
| 三井不動産 | 50 | 40 | 93,360 | |
| 三菱地所 | 50 | 40 | 75,440 | |
| 東京建物 | 25 | 20 | 27,120 | |
| 住友不動産 | 50 | 40 | 133,680 | |
| サービス業 (2.9%) | | | | |
| ディー・エヌ・エー | 15 | 12 | 28,524 | |
| 電通 | 50 | 40 | 189,200 | |
| 楽天 | 50 | 40 | 49,440 | |
| 東京ドーム | 25 | 20 | 20,580 | |
| セコム | 50 | 40 | 326,080 | |
| 合 計 | 株 数、金 額 | 株 数 | 金 額 | 金 額 |
| | 銘柄数 <比率> | 223銘柄 | 225銘柄 | <83.0%> |

*銘柄欄の()内は、国内株式の評価総額に対する各業種の比率

*合計欄の< >内は、純資産総額に対する評価額の比率

*各銘柄の業種分類は、期首、期末の各時点での分類に基づき表示しています。

■先物取引の銘柄別期末残高

| 銘柄 | 別 | 当 期 末 | |
|----|---------|--------------|----------|
| | | 買 建 額 | 売 建 額 |
| 国内 | 日 経 平 均 | 百万円 4,193 | 百万円 - |

投資信託財産の構成

2017年9月14日現在

| 項 目 | 当 期 末 | |
|-------------------------|------------------|-----------|
| | 評 価 額 | 比 率 |
| 株 式 | 千円 21,060,063 | % 81.9 |
| コ ー ル ・ ロ ー ン 等 、 そ の 他 | 4,659,468 | 18.1 |
| 投 資 信 託 財 産 総 額 | 25,719,531 | 100.0 |

資産、負債、元本及び基準価額の状況

(2017年9月14日) 現在

| 項 目 | 当 期 末 |
|-------------------------|-----------------|
| (A) 資 産 | 25,608,531,794円 |
| コ ー ル ・ ロ ー ン 等 | 4,408,157,811 |
| 株 式 (評価額) | 21,060,063,600 |
| 未 収 入 金 | 110,820,383 |
| 未 収 配 当 金 | 13,950,000 |
| 差 入 委 託 証 拠 金 | 15,540,000 |
| (B) 負 債 | 240,804,124 |
| 未 払 解 約 金 | 154,161,841 |
| 未 払 信 託 報 酬 | 85,828,821 |
| そ の 他 未 払 費 用 | 813,462 |
| (C) 純 資 産 総 額 (A-B) | 25,367,727,670 |
| 元 本 | 23,757,548,004 |
| 次 期 繰 越 損 益 金 | 1,610,179,666 |
| (D) 受 益 権 総 口 数 | 23,757,548,004口 |
| 1 万 口 当 り 基 準 価 額 (C/D) | 10,678円 |

* 元本状況

| | |
|-----------|-----------------|
| 期首元本額 | 26,342,879,298円 |
| 期中追加設定元本額 | 2,290,642,668円 |
| 期中一部解約元本額 | 4,875,973,962円 |

損益の状況

自2017年3月15日
至2017年9月14日

| 項 目 | 当 期 |
|-------------------------|-------------------|
| (A) 配 当 等 収 益 | 208,487,357円 |
| 受 取 配 当 金 | 209,717,377 |
| 受 取 利 息 | 18,240 |
| そ の 他 収 益 金 | 17,205 |
| 支 払 利 息 | △ 1,265,465 |
| (B) 有 価 証 券 売 買 損 益 | 250,809,428 |
| 売 買 益 | 1,344,681,843 |
| 売 買 損 | △ 1,093,872,415 |
| (C) 先 物 取 引 等 損 益 | 42,252,459 |
| 取 引 益 | 191,001,153 |
| 取 引 損 | △ 148,748,694 |
| (D) 信 託 報 酬 等 | △ 86,645,724 |
| (E) 当 期 損 益 金 (A+B+C+D) | 414,903,520 |
| (F) 前 期 繰 越 損 益 金 | 6,120,740,936 |
| (G) 追 加 信 託 差 損 益 金 | △ 4,925,464,790 |
| (配 当 等 相 当 額) | (10,594,598,849) |
| (売 買 損 益 相 当 額) | (△15,520,063,639) |
| (H) 計 (E+F+G) | 1,610,179,666 |
| 次 期 繰 越 損 益 金 (H) | 1,610,179,666 |
| 追 加 信 託 差 損 益 金 | △ 4,925,464,790 |
| (配 当 等 相 当 額) | (10,594,598,849) |
| (売 買 損 益 相 当 額) | (△15,520,063,639) |
| 分 配 準 備 積 立 金 | 6,535,644,456 |

* 有価証券売買損益及び先物取引等損益には、期末の評価換えによるものを含みます。

* 信託報酬等には、消費税等相当額を含めて表示しております。

* 追加信託差損益金とは、追加信託金と元本の差額をいい、元本を下回る額は損失として、上回る額は利益として処理されます。

<分配金の計算過程>

信託約款に基づき計算した収益分配可能額及び収益分配金の計算過程は以下のとおりです。

| | |
|--|----------------|
| (A) 配 当 等 収 益 (費用控除後) | 172,468,730円 |
| (B) 有 価 証 券 売 買 等 損 益 (費用控除後、繰越欠損金補填後) | 242,434,790 |
| (C) 収 益 調 整 金 | 10,594,598,849 |
| (D) 分 配 準 備 積 立 金 | 6,120,740,936 |
| 分 配 可 能 額 (A+B+C+D) | 17,130,243,305 |
| (1 万 口 当 り 分 配 可 能 額) | (7,210.44) |
| 収 益 分 配 金 | 0 |
| (1 万 口 当 り 収 益 分 配 金) | (0) |

お知らせ

該当事項はございません。

※各表の数量、金額の単位未満は切捨て、比率は四捨五入で表記しております。

資産運用のベストパートナー、だいわすみぎん



大和住銀投信投資顧問

Daiwa SB Investments