

当ファンドの仕組みは次の通りです。

商品分類	追加型投信／国内／株式
設定日	2011年10月31日
信託期間	2011年10月31日～2021年10月25日（約10年）
運用方針	主として円建て外国投資信託証券への投資を通じて、わが国の株式を実質的な主要投資対象とするとともに、為替取引を行うことで信託財産の成長を目指して運用を行います。なお、親投資信託であるキャッシュ・マネジメント・マザーファンド受益証券へも投資を行います。
主要運用対象	日本株225・豪ドルコース ・Japan Stock 225 Fund AUD Class受益証券を主要投資対象とします。なお、キャッシュ・マネジメント・マザーファンド受益証券へも投資を行います。 Japan Stock 225 Fund AUD Class ・日経平均株価（225種）の構成銘柄を主要投資対象とします。また、為替取引を活用します。 キャッシュ・マネジメント・マザーファンド ・本邦通貨建て公社債および短期金融商品等を主要投資対象とします。
投資制限	・投資信託証券、短期社債等およびコマーシャル・ペーパー以外の有価証券への直接投資は行いません。 ・投資信託証券への投資割合には、制限を設けません。 ・外貨建資産への直接投資は行いません。 ・同一銘柄の投資信託証券への投資割合には、制限を設けません。
分配方針	毎月25日（休業日の場合は、翌営業日）の決算日に、分配金額は経費控除後の利子・配当収益および売買益（評価損益も含みます。）等の中から、基準価額水準、市況動向等を勘案して、委託者が決定します。ただし、分配対象額が少額の場合等には分配を行わないことがあります。 *分配金自動再投資型の場合、分配金は税金を差し引いた後自動的に無手数料で再投資されます。

- 口座残高など、お取引状況についてのお問い合わせ
お取引のある販売会社へお問い合わせください。
- 運用報告書についてのお問い合わせ
コールセンター 0120-88-2976
受付時間：午前9時～午後5時（土、日、祝・休日を除く）

運用報告書（全体版）

第18作成期

決算日

第101期	2020年5月25日
第102期	2020年6月25日
第103期	2020年7月27日
第104期	2020年8月25日
第105期	2020年9月25日
第106期	2020年10月26日

日本株225・豪ドルコース

受益者の皆様へ

毎々、格別のお引き立てにあずかり厚くお礼申し上げます。

さて「日本株225・豪ドルコース」は、上記の通り決算を行いました。

ここに、第18作成期（第101期～第106期）の運用状況をご報告申し上げます。

今後とも一層のご愛顧を賜りますようお願い申し上げます。



三井住友DSアセットマネジメント

〒105-6426 東京都港区虎ノ門1-17-1

<https://www.smd-am.co.jp>

最近30期の運用実績

決算期	基準価額			公社債 組入比率	投資信託証券 組入比率	純資産 総額
	(分配落)	税金 込金	期騰 落率			
	円	円	%	%	%	百万円
第77期 (2018年5月25日)	10,716	150	0.3	0.0	97.7	519
第78期 (2018年6月25日)	10,500	150	△ 0.6	0.0	97.3	530
第79期 (2018年7月25日)	10,497	150	1.4	0.0	97.0	534
第80期 (2018年8月27日)	10,269	150	△ 0.7	0.0	97.3	511
第81期 (2018年9月25日)	10,701	150	5.7	0.0	97.3	541
第82期 (2018年10月25日)	9,589	150	△ 9.0	0.0	97.6	475
第83期 (2018年11月26日)	9,563	75	0.5	0.0	97.5	473
第84期 (2018年12月25日)	8,431	75	△11.1	0.0	97.3	411
第85期 (2019年1月25日)	8,555	75	2.4	0.0	97.4	430
第86期 (2019年2月25日)	8,959	75	5.6	0.0	97.5	443
第87期 (2019年3月25日)	8,835	75	△ 0.5	0.0	97.7	427
第88期 (2019年4月25日)	9,151	75	4.4	0.0	98.6	429
第89期 (2019年5月27日)	8,325	75	△ 8.2	0.0	97.2	392
第90期 (2019年6月25日)	8,222	75	△ 0.3	0.0	97.3	392
第91期 (2019年7月25日)	8,402	75	3.1	0.0	97.5	427
第92期 (2019年8月26日)	7,565	75	△ 9.1	0.0	97.3	446
第93期 (2019年9月25日)	8,103	75	8.1	0.0	97.3	415
第94期 (2019年10月25日)	8,441	75	5.1	0.0	97.5	426
第95期 (2019年11月25日)	8,447	75	1.0	0.0	97.8	408
第96期 (2019年12月25日)	8,851	75	5.7	0.0	97.9	420
第97期 (2020年1月27日)	8,658	75	△ 1.3	0.0	100.4	372
第98期 (2020年2月25日)	8,236	75	△ 4.0	0.0	99.3	346
第99期 (2020年3月25日)	5,642	75	△30.6	0.0	96.9	278
第100期 (2020年4月27日)	6,124	75	9.9	0.0	97.5	301
第101期 (2020年5月25日)	6,554	75	8.2	0.0	97.7	323
第102期 (2020年6月25日)	7,521	75	15.9	0.0	98.1	319
第103期 (2020年7月27日)	7,667	75	2.9	0.0	98.1	321
第104期 (2020年8月25日)	7,737	75	1.9	0.0	98.1	318
第105期 (2020年9月25日)	7,496	75	△ 2.1	0.0	98.2	300
第106期 (2020年10月26日)	7,619	75	2.6	0.0	98.1	306

*当ファンドの運用方針に対し適切に比較できる指数がないため、ベンチマークおよび参考指数はありません。

*基準価額の騰落率は分配金込み

*当ファンドは親投資信託を組み入れますので、公社債組入比率は実質組入比率を記載しています。

当作成期中の基準価額等の推移

決算期	年 月 日	基 準 価 額		公 社 債 率 組 入 比	投 資 信 託 証 券 組 入 比 率
		円	騰 落 率		
第101期	(期 首) 2020年 4月27日	6,124	—	0.0	97.5
	4月末	6,402	4.5	0.0	97.7
	(期 末) 2020年 5月25日	6,629	8.2	0.0	97.7
第102期	(期 首) 2020年 5月25日	6,554	—	0.0	97.7
	5月末	7,201	9.9	0.0	98.0
	(期 末) 2020年 6月25日	7,596	15.9	0.0	98.1
第103期	(期 首) 2020年 6月25日	7,521	—	0.0	98.1
	6月末	7,369	△ 2.0	0.0	98.1
	(期 末) 2020年 7月27日	7,742	2.9	0.0	98.1
第104期	(期 首) 2020年 7月27日	7,667	—	0.0	98.1
	7月末	7,498	△ 2.2	0.0	98.2
	(期 末) 2020年 8月25日	7,812	1.9	0.0	98.1
第105期	(期 首) 2020年 8月25日	7,737	—	0.0	98.1
	8月末	7,844	1.4	0.0	98.3
	(期 末) 2020年 9月25日	7,571	△ 2.1	0.0	98.2
第106期	(期 首) 2020年 9月25日	7,496	—	0.0	98.2
	9月末	7,794	4.0	0.0	98.3
	(期 末) 2020年10月26日	7,694	2.6	0.0	98.1

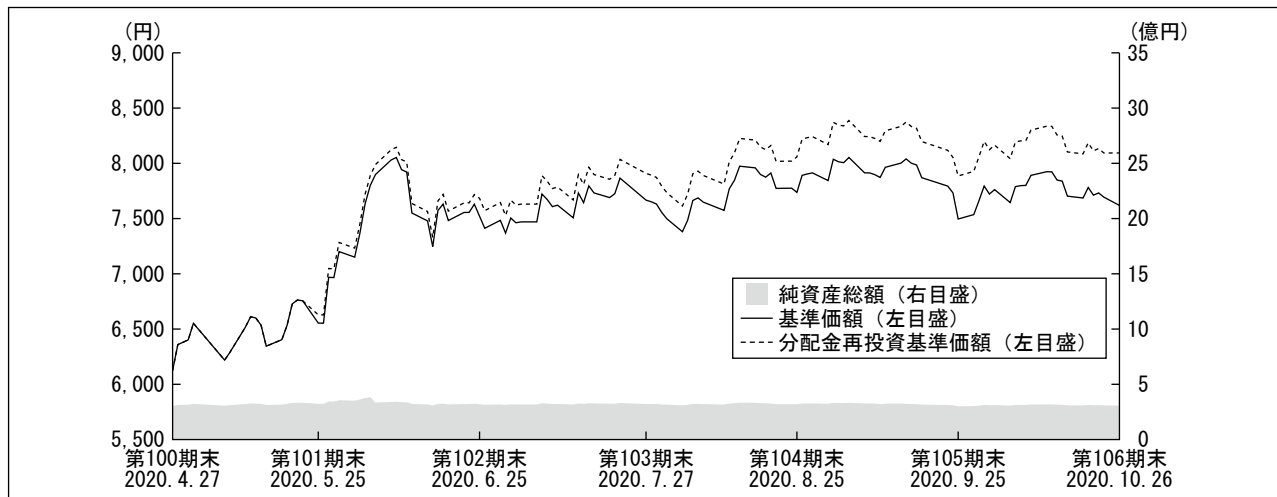
*騰落率は期首比です。

*期末基準価額は分配金込み

*当ファンドは親投資信託を組み入れますので、公社債組入比率は実質組入比率を記載しています。

運用経過

【基準価額等の推移】



*当ファンドの運用方針に対し適切に比較できる指数がないため、ベンチマークおよび参考指数はありません。

*分配金再投資基準価額は、作成期首の基準価額を基準に算出しております。

*分配金再投資基準価額は、分配金(税込み)を分配時に再投資したものとみなして計算したもので、ファンド運用の実質的なパフォーマンスを示すものではありません。

*分配金を再投資するかどうかについてはお客様がご利用のコースにより異なります。また、ファンドの購入価額により課税条件も異なります。従って、各個人のお客様の損益の状況を示すものではありません。

第101期首：6,124円

第106期末：7,619円 (作成対象期間における期中分配金合計額 450円)

騰落率：+32.2% (分配金再投資ベース)

【基準価額の主な変動要因】

当ファンドは、Japan Stock 225 Fund AUD Classへの投資を通じて、主として日経平均株価(225種)の構成銘柄を実質的な投資対象とするとともに、為替取引を活用しました。

(上昇要因)

日本製鋼所、東邦亜鉛、エムスリーなどの株価が値上がりしたことが上昇要因となりました。

オーストラリアの主要輸出先である中国経済の回復から円安が進行しました。

(下落要因)

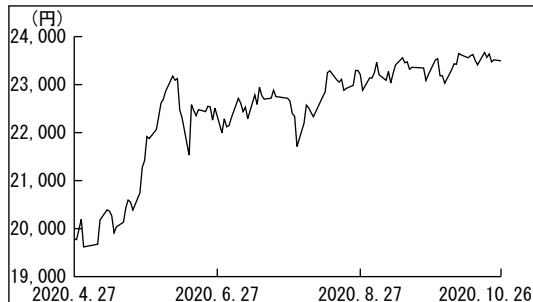
ニコン、コニカミノルタ、東日本旅客鉄道などの株価が値下がりしたことが下落要因となりました。

【投資環境】

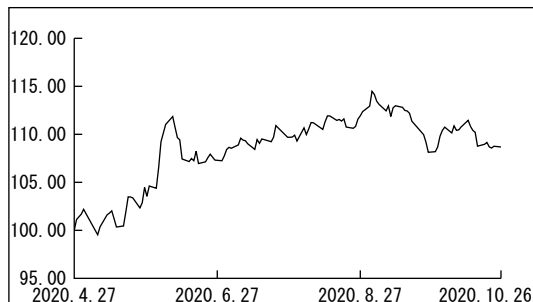
当作成期の国内株式市場は、大きく上昇しました。新型コロナウイルスの感染拡大を受けて大幅下落となっていた株式市場は、段階的な経済活動の再開、各国政府による積極的な財政出動、FRB（米連邦準備制度理事会）による無制限の量的緩和に代表される大規模な金融緩和を受けて、世界的に上昇基調に転じました。日本銀行によるETF（上場投資信託）購入額の大幅増などもあり、海外株式市場の上昇とともに国内株式市場も戻り歩調となりました。5月以降も治療薬やワクチン開発の報道などで株式市場は世界的に上昇の流れが続きました。国内株式市場も、日本の追加景気対策や緊急事態宣言解除なども好感され、上昇しました。6月以降の国内株式市場は、一進一退の動きとなり作成期末を迎えました。

国内短期金融市場では、作成期初-0.17%近辺でスタートした国庫短期証券3ヵ月物の利回りは、大量発行に伴う需給悪化懸念を受けて、一時-0.06%近辺まで上昇しました。その後、日本銀行が短期の国債買い入れオペを増額したことを受けて需給悪化懸念が後退し、-0.08%近辺で作成期末を迎えました。

日経平均株価（225種）の推移



為替レート（豪ドル／円）の推移



* グラフは、作成期首における豪ドルの対円為替レート（WMロイター）を100として指数化したものです。

日本株225・豪ドルコース

【ポートフォリオ】

■日本株225・豪ドルコース

主要投資対象であるJapan Stock 225 Fund AUD Classを作成期を通じて高位に組み入れ、作成期末の投資信託証券組入比率は98.1%としました。

■Japan Stock 225 Fund AUD Class

当ファンドは日経平均株価（225種）の値動きを概ね捉えることを目指し、日経平均株価（225種）の構成銘柄を対象に運用を行いました。また、余剰現金部分は日経225先物を買って建てることにより、実質的な株式組入比率をほぼ100%に保ちました。

保有する円建て資産に対し、円売り・豪ドル買いの為替取引を行いました。

■キャッシュ・マネジメント・マザーファンド

安全性と流動性を考慮し、短期の国債・政府保証債を中心とした運用を行いました。年限に関しては、残存6ヵ月以内の短期の国債・政府保証債を中心とした運用を継続しました。

【ベンチマークとの差異】

当ファンドの運用方針に対し適切に比較できる指数がないため、ベンチマークおよび参考指数はありません。

【分配金】

分配金は、分配可能額、基準価額水準等を勘案し、第101期～第106期の各期において75円とさせていただきます。（1万口当り税込み）

なお、留保益につきましては、運用の基本方針に基づき運用を行います。

■分配原資の内訳

（1万口当り・税引前）

項目	第101期	第102期	第103期	第104期	第105期	第106期
	2020年4月28日 ～2020年5月25日	2020年5月26日 ～2020年6月25日	2020年6月26日 ～2020年7月27日	2020年7月28日 ～2020年8月25日	2020年8月26日 ～2020年9月25日	2020年9月26日 ～2020年10月26日
当期分配金 (円)	75	75	75	75	75	75
(対基準価額比率) (%)	1.13	0.99	0.97	0.96	0.99	0.97
当期の収益 (円)	20	20	19	18	12	18
当期の収益以外 (円)	55	55	56	56	63	56
翌期繰越分配対象額 (円)	8,283	8,228	8,172	8,116	8,054	7,998

※円未満を切り捨てしているため、「当期分配金」は「当期の収益」と「当期の収益以外」の合計額と一致しない場合があります。

※当期分配金の対基準価額比率は当期分配金（税込み）の期末基準価額（分配金込み）に対する比率で、ファンドの収益率とは異なります。

今後の運用方針

■日本株225・豪ドルコース

引き続き、運用の基本方針に従い、主として円建て外国投資信託証券への投資を通じて、日経平均株価（225種）の構成銘柄を実質的な主要投資対象とするとともに、為替取引を行うことで信託財産の成長を目指して運用を行います。

■Japan Stock 225 Fund AUD Class

今後も株式現物と日経225先物の合計組入比率を高位に保つことにより、日経平均株価（225種）の値動きを概ね捉えることを目指した運用を継続する方針です。

■キャッシュ・マネジメント・マザーファンド

新型コロナウイルスの感染拡大への懸念に伴う金融情勢を踏まえて、日本銀行は2020年4月の金融政策決定会合において金融緩和の強化を行ったものの、政策金利引き下げは見送りました。しかし世界の主要中央銀行が相次いで緊急利下げや量的緩和政策の導入に踏み切ったことや、日本銀行も国債のさらなる積極的な買い入れを明示したことから、市場利回りは当分の間低い水準での推移を予想します。引き続き安全性と流動性をもっとも重視したスタンスでの運用を継続し、短期の国債・政府保証債を中心とした運用を行ってまいります。ファンドの平均残存年限については、2～4ヵ月程度を目安に短めを基本とする方針です。

1万口当りの費用明細

項目	第101期～第106期		項目の概要
	2020年4月28日～2020年10月26日		
	金額	比率	
信託報酬	37円	0.507%	信託報酬＝作成期中の平均基準価額×信託報酬率 作成期中の平均基準価額は7,351円です。
(投信会社)	(18)	(0.247)	ファンドの運用等の対価
(販売会社)	(18)	(0.247)	購入後の情報提供、運用報告書等各种書類の送付、口座内でのファンドの管理等の対価
(受託会社)	(1)	(0.014)	運用財産の管理、委託会社からの指図の実行の対価
その他費用	0	0.005	その他費用＝作成期中のその他費用÷作成期中の平均受益権口数
(監査費用)	(0)	(0.005)	監査法人等に支払うファンドの監査に係る費用
(その他)	(0)	(0.000)	信託財産に関する租税、信託事務の処理に要する諸費用等
合計	38	0.513	

*「比率」欄は1万口当りのそれぞれの費用金額を作成期中の平均基準価額で除して100を乗じたものです。

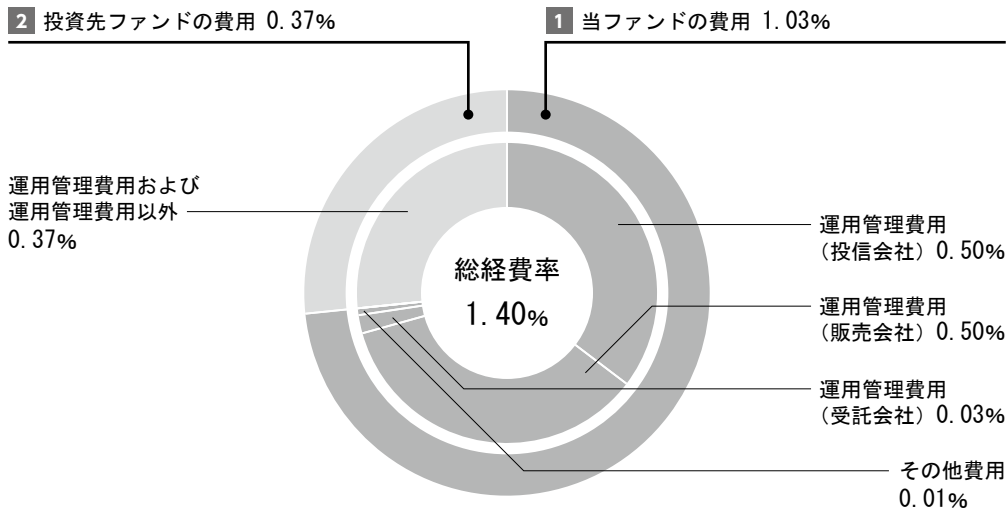
*作成期中の費用（消費税等のかかるものは消費税等を含む。）は、追加・解約により受益権口数に変動があるため、簡便法により算出した結果です。

なお、その他費用は、このファンドが組み入れている親投資信託受益証券が支払った金額のうち、このファンドに対応するものを含みます。

*各項目の費用は、このファンドが組み入れている投資信託証券が支払った費用を含みません。

*各項目ごとに円未満は四捨五入しています。

参考情報 総経費率（年率換算）



総経費率 (1 + 2)	1.40%
1 当ファンドの費用の比率	1.03%
2 投資先ファンドの費用の比率	0.37%

- * **1**の各費用は、前掲「1万口当りの費用明細」において用いた簡便法により算出したもので、各比率は、年率換算した値（小数点以下第2位未満を四捨五入）です。「1万口当りの費用明細」の各比率とは、値が異なる場合があります。
- * **2**の投資先ファンド（当ファンドが組み入れている投資信託証券（マザーファンドを除く））の費用は、運用管理費用と運用管理費用以外の費用を明確に区別できないため、まとめて表示しています。
また、投資先ファンドへの平均投資比率を勘案して、実質的な費用を計算しています。
- * **1**と**2**の費用は、原則として、募集手数料、売買委託手数料及び有価証券取引税を含みません。また、計上された期間が異なる場合があります。
- * 上記の前提条件で算出している参考値であり、実際に発生した費用の比率とは異なります。

当作成期中の運用・管理にかかった費用の総額（原則として、募集手数料、売買委託手数料及び有価証券取引税を除く。）を作成期中の平均受益権口数に作成期中の平均基準価額（1口当り）を乗じた数で除した総経費率（年率換算）は1.40%です。

日本株225・豪ドルコース

売買及び取引の状況

(2020年4月28日から2020年10月26日まで)

■投資信託受益証券

決算期		第101期		第106期	
		買付	金額	売付	金額
口	数	千円	金額	口	数
外国	Japan Stock 225 Fund AUD Class	18,777	13,829	127,409	98,093

*金額は受渡し代金

利害関係人との取引状況等

(2020年4月28日から2020年10月26日まで)

■利害関係人との取引状況

<日本株225・豪ドルコース>

当作成期における利害関係人との取引はありません。

<キャッシュ・マネジメント・マザーファンド>

区分	第101期		第106期			
	買付額等 A	うち利害関係人との取引状況B	B/A	売付額等 C	うち利害関係人との取引状況D	D/C
公社債	百万円 2,234	百万円 804	% 36.0	百万円 -	百万円 -	% -

*平均保有割合0.0%

*平均保有割合とは親投資信託残存口数の合計に対する当該ベビーファンドの親投資信託所有口数の割合

利害関係人とは、投資信託及び投資法人に関する法律第11条第1項に規定される利害関係人であり、当作成期における当ファンドに係る利害関係人とは、SMBC日興証券株式会社です。

組入資産の明細

2020年10月26日現在

■ファンド・オブ・ファンズが組み入れた邦貨建ファンドの明細

ファンド名	当期		期末	
	口	数	評価額	比率
Japan Stock 225 Fund AUD Class		千口 389,307	千円 300,934	% 98.1
合計		389,307	300,934	98.1

*比率は、純資産総額に対する評価額の割合

■親投資信託残高

	第100期末	第106期	期末
	口	数	評価額
キャッシュ・マネジメント・マザーファンド		千口 147	千円 150

<補足情報>

キャッシュ・マネジメント・マザーファンドにおける組入資産の明細

下記は、キャッシュ・マネジメント・マザーファンド全体（4,458,421千口）の内容です。

■ 公社債

A 債券種類別開示

国内（邦貨建）公社債

区 分	2020年10月26日現在						
	額 面 金 額	評 価 額	組 入 比 率	うちBB格 以下組入比率	残 存 期 間 別 組 入 比 率		
					5 年 以 上	2 年 以 上	2 年 未 満
	千円	千円	%	%	%	%	%
地 方 債 証 券	200,000 (200,000)	200,429 (200,429)	4.4 (4.4)	— (—)	— (—)	— (—)	4.4 (4.4)
特 殊 債 券 (除く金融債券)	2,715,000 (2,715,000)	2,719,451 (2,719,451)	60.0 (60.0)	— (—)	— (—)	— (—)	60.0 (60.0)
普 通 社 債 券	800,000 (800,000)	800,550 (800,550)	17.7 (17.7)	— (—)	— (—)	— (—)	17.7 (17.7)
合 計	3,715,000 (3,715,000)	3,720,431 (3,720,431)	82.1 (82.1)	— (—)	— (—)	— (—)	82.1 (82.1)

* () 内は、非上場債で内書き

*組入比率は、純資産総額に対する評価額の割合

日本株225・豪ドルコース

B 個別銘柄開示

国内（邦貨建）公社債

銘柄	柄	2020年10月26日現在			
		利率	額面金額	評価額	償還年月日
(地方債証券)		%	千円	千円	
27-1	仙台市5年	0.1010	100,000	100,009	2021/01/27
347	大阪府公債	1.3200	100,000	100,419	2021/02/25
小	計	—	200,000	200,429	—
(特殊債券（除く金融債券）)					
120	政保道路機構	0.9000	500,000	500,028	2020/10/30
18	政保地方公共団	0.9000	595,000	595,261	2020/11/17
25	政保政策投資C	0.1470	600,000	600,054	2020/11/25
122	政保道路機構	0.9000	95,000	95,070	2020/11/30
19	政保地方公共団	1.2000	500,000	500,754	2020/12/14
22	国際協力銀行	1.8900	100,000	100,745	2021/03/22
135	政保道路機構	1.1000	130,000	130,839	2021/05/31
137	政保道路機構	1.2000	95,000	95,775	2021/06/30
145	政保道路機構	1.0000	100,000	100,921	2021/09/30
小	計	—	2,715,000	2,719,451	—
(普通社債券)					
2	コカ・コーライースト	0.2760	100,000	100,028	2020/12/14
25	中日本高速道	1.2800	100,000	100,170	2020/12/18
3	大日本印刷	1.3580	100,000	100,179	2020/12/18
5	日本梱包運輸	0.6140	100,000	100,056	2020/12/18
2	ファーストリテイリング	0.2910	100,000	100,028	2020/12/18
57	クレディセゾン	0.4200	100,000	100,067	2021/01/29
27	三菱UFJリース	0.5080	100,000	100,117	2021/02/24
23	リコーリース	0.0500	100,000	99,901	2021/09/24
小	計	—	800,000	800,550	—
合	計	—	3,715,000	3,720,431	—

投資信託財産の構成

2020年10月26日現在

項 目	第 106 期 末	
	評 価 額	比 率
	千円	%
投 資 信 託 受 益 証 券	300,934	97.0
キャッシュ・マネジメント・マザーファンド	150	0.0
コ ー ル ・ ロ ー ン 等 、 そ の 他	9,279	3.0
投 資 信 託 財 産 総 額	310,364	100.0

資産、負債、元本及び基準価額の状況

項 目	(2020年5月25日)	(2020年6月25日)	(2020年7月27日)	(2020年8月25日)	(2020年9月25日)	(2020年10月26日) 現在
	第 101 期 末	第 102 期 末	第 103 期 末	第 104 期 末	第 105 期 末	第 106 期 末
(A) 資 産	327,414,839円	323,259,555円	327,322,453円	322,355,380円	304,405,049円	310,364,404円
コ ー ル ・ ロ ー ン 等	11,473,698	10,221,081	11,107,464	9,391,927	8,686,058	9,279,978
投資信託受益証券(評価額)	315,791,067	312,888,400	315,664,656	312,675,312	295,269,504	300,934,382
キャッシュ・マネジメント・マザーファンド(評価額)	150,074	150,074	150,074	150,059	150,074	150,044
未 収 入 金	—	—	400,259	138,082	299,413	—
(B) 負 債	4,103,890	4,240,595	5,503,285	3,578,991	3,674,005	3,521,514
未 払 金	—	—	—	—	—	215,894
未 払 収 益 分 配 金	3,699,984	3,181,308	3,147,911	3,090,136	3,008,948	3,020,386
未 払 解 約 金	151,536	763,997	2,059,256	217,110	371,385	—
未 払 信 託 報 酬	249,819	289,782	287,672	260,638	279,705	268,527
そ の 他 未 払 費 用	2,551	5,508	8,446	11,107	13,967	16,707
(C) 純 資 産 総 額 (A-B)	323,310,949	319,018,960	321,819,168	318,776,389	300,731,044	306,842,890
元 本	493,331,210	424,174,420	419,721,480	412,018,199	401,193,086	402,718,260
次 期 繰 越 損 益 金	△170,020,261	△105,155,460	△97,902,312	△93,241,810	△100,462,042	△95,875,370
(D) 受 益 権 総 口 数	493,331,210口	424,174,420口	419,721,480口	412,018,199口	401,193,086口	402,718,260口
1 万 口 当 り 基 準 価 額 (C/D)	6,554円	7,521円	7,667円	7,737円	7,496円	7,619円

* 元本状況

期首元本額	492,381,824円	493,331,210円	424,174,420円	419,721,480円	412,018,199円	401,193,086円
期中追加設定元本額	1,469,456円	4,445,257円	1,247,164円	1,697,501円	1,364,541円	2,047,147円
期中一部解約元本額	520,070円	73,602,047円	5,700,104円	9,400,782円	12,189,654円	521,973円
* 元本の欠損	170,020,261円	105,155,460円	97,902,312円	93,241,810円	100,462,042円	95,875,370円

損益の状況

項 目	自2020年4月28日 至2020年5月25日	自2020年5月26日 至2020年6月25日	自2020年6月26日 至2020年7月27日	自2020年7月28日 至2020年8月25日	自2020年8月26日 至2020年9月25日	自2020年9月26日 至2020年10月26日
	第 101 期	第 102 期	第 103 期	第 104 期	第 105 期	第 106 期
(A) 配 当 等 収 益	998,641円	854,535円	843,288円	816,927円	780,953円	784,526円
受 取 配 当 金	998,994	854,919	843,522	817,107	781,380	784,692
受 取 利 息	15	39	29	20	13	12
支 払 利 息	△ 368	△ 423	△ 263	△ 200	△ 440	△ 178
(B) 有 価 証 券 売 買 損 益	24,133,431	43,167,543	8,740,387	5,413,925	△ 7,167,478	7,444,078
売 買 益	24,158,216	52,123,662	8,848,485	5,607,872	326,499	7,458,538
売 買 損	△ 24,785	△ 8,956,119	△ 108,098	△ 193,947	△ 7,493,977	△ 14,460
(C) 信 託 報 酬 等	△ 252,370	△ 292,739	△ 290,610	△ 263,299	△ 282,565	△ 271,271
(D) 当 期 損 益 金 (A+B+C)	24,879,702	43,729,339	9,293,065	5,967,553	△ 6,669,090	7,957,333
(E) 前 期 繰 越 損 益 金	△138,113,416	△ 97,234,751	△ 53,625,258	△ 44,122,107	△ 37,788,891	△ 44,881,050
(F) 追 加 信 託 差 損 益 金	△ 53,086,563	△ 48,468,740	△ 50,422,208	△ 51,997,120	△ 52,995,113	△ 55,931,267
(配 当 等 相 当 額)	(411,356,951)	(351,361,545)	(345,364,688)	(336,719,002)	(325,626,063)	(324,328,346)
(売 買 損 益 相 当 額)	(△464,443,514)	(△399,830,285)	(△395,786,896)	(△388,716,122)	(△378,621,176)	(△380,259,613)
(G) 計 (D+E+F)	△166,320,277	△101,974,152	△ 94,754,401	△ 90,151,674	△ 97,453,094	△ 92,854,984
(H) 収 益 分 配 金	△ 3,699,984	△ 3,181,308	△ 3,147,911	△ 3,090,136	△ 3,008,948	△ 3,020,386
次 期 繰 越 損 益 金 (G+H)	△170,020,261	△105,155,460	△ 97,902,312	△ 93,241,810	△100,462,042	△ 95,875,370
追 加 信 託 差 損 益 金	△ 55,799,884	△ 50,801,699	△ 52,772,648	△ 54,304,421	△ 55,522,629	△ 58,186,489
(配 当 等 相 当 額)	(408,643,630)	(349,028,586)	(343,014,248)	(334,411,701)	(323,098,547)	(322,073,124)
(売 買 損 益 相 当 額)	(△464,443,514)	(△399,830,285)	(△395,786,896)	(△388,716,122)	(△378,621,176)	(△380,259,613)
分 配 準 備 積 立 金	2,661	2,861	23,157	22,299	38,675	32,189
繰 越 損 益 金	△114,223,038	△ 54,356,622	△ 45,152,821	△ 38,959,688	△ 44,978,088	△ 37,721,070

*有価証券売買損益には、期末の評価換えによるものを含みます。

*信託報酬等には、消費税等相当額を含めて表示しております。

*追加信託差損益金とは、追加信託金と元本の差額をいい、元本を下回る額は損失として、上回る額は利益として処理されます。

<分配金の計算過程>

信託約款に基づき計算した収益分配可能額及び収益分配金の計算過程は以下のとおりです。

決 算 期	第 101 期	第 102 期	第 103 期	第 104 期	第 105 期	第 106 期
(A) 配 当 等 収 益 (費用控除後)	988,692円	848,944円	817,804円	782,495円	498,466円	758,726円
(B) 有 価 証 券 売 買 等 損 益 (費用控除後、繰越欠損金補填後)	0	0	0	0	0	0
(C) 収 益 調 整 金	411,356,951	351,361,545	345,364,688	336,719,002	325,626,063	324,328,346
(D) 分 配 準 備 積 立 金	632	2,266	2,824	22,639	21,641	38,627
分配可能額(A+B+C+D)	412,346,275	352,212,755	346,185,316	337,524,136	326,146,170	325,125,699
(1万口当り分配可能額)	(8,358.41)	(8,303.49)	(8,247.98)	(8,191.97)	(8,129.41)	(8,073.28)
収 益 分 配 金	3,699,984	3,181,308	3,147,911	3,090,136	3,008,948	3,020,386
(1万口当り収益分配金)	(75)	(75)	(75)	(75)	(75)	(75)

分配金のお知らせ

決算期	第 101 期	第 102 期	第 103 期	第 104 期	第 105 期	第 106 期
1万口当り分配金(税込み)	75円	75円	75円	75円	75円	75円

■分配金のお支払いについて

分配金のお支払いは各決算日から起算して5営業日までに開始いたします。

■課税上のお取扱いについて

- ・分配金は、分配後の基準価額と個々の受益者の個別元本との差により課税扱いとなる「普通分配金」と非課税扱いとなる「元本払戻金（特別分配金）」に分かれます。分配後の基準価額が個別元本と同額または上回る場合は、全額が普通分配金となります。分配後の基準価額が個別元本を下回る場合は、下回る部分の額が元本払戻金（特別分配金）、残りの額が普通分配金となります。
- ・元本払戻金（特別分配金）が発生した場合は、分配金発生時における個々の受益者の個別元本から当該元本払戻金（特別分配金）を控除した額が、その後の個々の受益者の個別元本となります。
- ・普通分配金は20.315%（所得税15%、復興特別所得税0.315%および地方税5%）の税率で源泉徴収（申告不要）されます。なお、確定申告を行い、申告分離課税または総合課税を選択することもできます。

※法人の受益者の場合、税率が異なります。

※外国税額控除の適用となった場合には、分配時の税金が上記と異なる場合があります。

※税法が改正された場合等には、税率等が変更される場合があります。

※課税上のお取扱いの詳細については、税務専門家等にご確認されることをお勧めします。

お知らせ

該当事項はございません。

※各表の数量、金額の単位未満は切捨て、比率は四捨五入で表記しております。

参考情報

■投資対象とする投資信託証券の概要

ファンド名	Japan Stock 225 Fund USD Class Japan Stock 225 Fund BRL Class Japan Stock 225 Fund AUD Class Japan Stock 225 Fund RCB Class
基本的性格	ケイマン籍／外国投資信託証券／円建て
運用目的	主として日本の株式に投資することにより、わが国の株式市場（日経平均株価）の値動きを概ね捉えることを目指します。
主要投資対象	日本企業の株式を主要投資対象とします。また、為替取引を活用します。
投資方針	<ol style="list-style-type: none"> 日経平均株価（225種）の構成銘柄を主要投資対象とします。 <ul style="list-style-type: none"> 株式への投資にあたっては、日経平均株価（225種）の値動きを概ね捉えることを目指します。 効率的な運用を行うために日経平均株価指数先物取引やE.T.F.等を活用する場合があります。 資金の流出入や売買コスト・タイミングなどにより、日経平均株価（225種）の値動きから大きく乖離する場合があります。 各クラスにおいて、原則として保有する円建て資産に対し、円売り、取引対象通貨買いの為替取引を行います。 資金動向、市況動向等によっては、上記の運用ができない場合があります。
主な投資制限	<ul style="list-style-type: none"> 株式への投資割合には、制限を設けません。 円建て以外の資産への投資は行いません。 デリバティブの利用は、ヘッジ目的に限定しません。
申込手数料	ありません。
管理報酬その他費用	<p>管理報酬等：年0.18%程度</p> <p>上記の他、信託財産にかかる租税、組入有価証券の売買時にかかる費用、信託事務の処理に要する費用、信託財産の監査にかかる費用、ファンドの設立にかかる費用、現地での登録料、法律顧問費用、名義書換事務代行費用、管理費用、為替管理費用、組入有価証券の保管に関する費用、借入金や立替金に関する利息等はファンドの信託財産から負担されます。</p> <p>上記の管理報酬等には、管理事務代行会社への報酬が含まれており、その報酬には下限金額（約40,000米ドル）が設定されています。</p> <p>受託会社への費用として年間10,000米ドルがかかります。</p> <p>※上記の報酬等は将来変更になる場合があります。</p>
投資運用会社	スミトモ ミツイ DS アセットマネジメント(UK)リミテッド
副投資運用会社	三井住友DSアセットマネジメント株式会社（日本株の運用）

■投資対象とする投資信託証券の資産の状況

当ファンドの運用報告書作成時点において、入手可能な直前計算期間のJapan Stock 225 Fundの情報を委託会社が抜粋・翻訳したものを記載しております。

貸借対照表

	2019年3月31日現在 (単位：円)
資産の部	
有価証券（公正価値）（取得原価 9,280,522,591円）	10,789,120,054
外国為替予約取引に係る評価益	47,045,409
未収入金：	
配当金	69,197,731
受益証券発行	3,753,570
為替管理報酬	178,492
差入証拠金（変動証拠金を含む）	880,884,271
その他資産	328,192
資産 合計	11,790,507,719
負債の部	
外国為替予約取引に係る評価損	219,000
カストディアン宛未払金	430,385
未払金：	
償還金	37,925,487
有価証券購入	25,460,352
専門家報酬	5,570,916
投資顧問料	3,733,841
カストディーフィー	2,077,432
管理会社報酬	1,490,900
名義書換代理人報酬	733,563
負債 合計	77,641,876
純資産	11,712,865,843
純資産	
Class A - AUD Class	417,180,196
Class B - BRL Class	221,133,535
Class C - USD Class	10,794,758,588
Class E - RCB Class	279,793,524
	11,712,865,843
発行済み受益証券	
Class A - AUD Class	537,181,701
Class B - BRL Class	351,472,751
Class C - USD Class	12,621,884,702
Class E - RCB Class	382,692,803
受益証券一口あたりの純資産	
Class A - AUD Class	0.7766
Class B - BRL Class	0.6292
Class C - USD Class	0.8552
Class E - RCB Class	0.7311

日本株225・豪ドルコース

損益計算書（2019年3月31日に終了した年度）

（単位：円）

収益	
受取配当金（源泉税 30,665,611円控除後）	169,566,933
収益 合計	169,566,933
費用	
投資顧問料	16,048,340
カスタディーフィー	10,252,506
専門家報酬	5,820,135
管理会社報酬	4,367,920
当座借越費用	2,529,525
支払利息	2,200,938
名義書換代理人報酬	2,184,657
受託会社報酬	1,800,439
ファンド登録費用	837,180
為替管理報酬	788,784
費用 合計	46,830,424
純利益	122,736,509
実現及び未実現（損）益：	
実現（損）益：	
有価証券	6,453,533
先物取引	116,983,732
外国為替取引及び外国為替予約取引	653,941,490
実現益 合計	777,378,755
未実現（損）益の変動：	
有価証券	(115,991,730)
先物取引	(69,000,000)
外国為替取引及び外国為替予約取引	30,555,607
未実現損の変動 合計	(154,436,123)
実現及び未実現益 合計	622,942,632
運用による純資産の増加額	745,679,141
純資産変動計算書（2019年3月31日に終了した年度）	（単位：円）
運用による純資産の増（減）額：	
純利益	122,736,509
実現益	777,378,755
未実現損の正味変動額	(154,436,123)
運用による純資産の増加額	745,679,141
受益者への分配金	(601,830,332)
ファンドの受益証券の取引による純資産の減少額	(265,155,378)
純資産の減少額	(121,306,569)
純資産	
期首	11,834,172,412
期末	11,712,865,843

日本株225・豪ドルコース

有価証券明細表 (2019年3月31日現在)

株数	銘柄名	純資産比率(%)	公正価値 (単位:円)
	普通株式 (78.9%)		
	日本 (78.9%)		
	ADVERTISING (0.6%)		
16,000	Dentsu, Inc.		74,800,000
	AEROSPACE/DEFENSE (0.1%)		
1,600	IHI Corp.		4,254,400
1,600	Kawasaki Heavy Industries, Ltd.		4,368,000
			8,622,400
	AGRICULTURE (0.4%)		
16,000	Japan Tobacco, Inc.		43,920,000
	AIRLINES (0.1%)		
1,600	ANA Holdings, Inc.		6,494,400
	AUTO MANUFACTURERS (3.1%)		
16,000	Hino Motors, Ltd.		14,912,000
32,000	Honda Motor Co., Ltd.		95,840,000
8,000	Isuzu Motors, Ltd.		11,632,000
3,200	Mazda Motor Corp.		3,963,200
1,600	Mitsubishi Motors Corp.		940,800
16,000	Nissan Motor Co., Ltd.		14,531,200
16,000	Subaru Corp.		40,360,000
16,000	Suzuki Motor Corp.		78,368,000
16,000	Toyota Motor Corp.		103,792,000
			364,339,200
	AUTO PARTS & EQUIPMENT (1.9%)		
16,000	Bridgestone Corp.		68,256,000
16,000	Denso Corp.		69,072,000
16,000	JTEKT Corp.		21,792,000
16,000	NGK Insulators, Ltd.		25,728,000
16,000	Sumitomo Electric Industries, Ltd.		23,496,000
8,000	Yokohama Rubber Co., Ltd.		16,448,000
			224,792,000
	BANKS (0.6%)		
1,600	Aozora Bank, Ltd.		4,377,600
16,000	Chiba Bank, Ltd.		9,616,000
16,000	Concordia Financial Group, Ltd.		6,832,000
3,200	Fukuoka Financial Group, Inc.		7,859,200
16,000	Mitsubishi UFJ Financial Group, Inc.		8,800,000
16,000	Mizuho Financial Group, Inc.		2,740,800
1,600	Resona Holdings, Inc.		767,520
1,600	Shinsei Bank, Ltd.		2,520,000
16,000	Shizuoka Bank, Ltd.		13,488,000
1,600	Sumitomo Mitsui Financial Group, Inc.		6,201,600
1,600	Sumitomo Mitsui Trust Holdings, Inc.		6,361,600
			69,564,320
	BEVERAGES (1.3%)		
16,000	Asahi Group Holdings, Ltd.		78,880,000
16,000	Kirin Holdings Co., Ltd.		42,280,000
3,200	Sapporo Holdings, Ltd.		7,734,400
16,000	Takara Holdings, Inc.		20,944,000
			149,838,400
	BUILDING MATERIALS (2.3%)		
3,200	AGC, Inc.		12,416,000
16,000	Daikin Industries, Ltd.		207,520,000
1,600	Nippon Sheet Glass Co., Ltd.		1,425,600
1,600	Sumitomo Osaka Cement Co., Ltd.		6,976,000

日本株225・豪ドルコース

株数	銘柄名	純資産比率(%)	公正価値
1,600	Taiheiyo Cement Corp.		5,904,000
8,000	Toto, Ltd.		37,560,000
			<hr/>
	CHEMICALS (4.2%)		271,801,600
16,000	Asahi Kasei Corp.		18,272,000
3,200	Denka Co., Ltd.		10,208,000
1,600	DIC Corp.		5,176,000
16,000	Kuraray Co., Ltd.		22,528,000
8,000	Mitsubishi Chemical Holdings Corp.		6,235,200
3,200	Mitsui Chemicals, Inc.		8,547,200
16,000	Nippon Kayaku Co., Ltd.		20,928,000
16,000	Nissan Chemical Corp.		81,120,000
16,000	Nitto Denko Corp.		93,040,000
16,000	Shin-Etsu Chemical Co., Ltd.		148,480,000
1,600	Showa Denko KK		6,224,000
16,000	Sumitomo Chemical Co., Ltd.		8,240,000
3,200	Teijin, Ltd.		5,843,200
16,000	Tokai Carbon Co., Ltd.		22,112,000
3,200	Tokuyama Corp.		8,358,400
16,000	Toray Industries, Inc.		11,310,400
8,000	Tosoh Corp.		13,768,000
1,600	Ube Industries, Ltd.		3,640,000
			<hr/>
	COMMERCIAL SERVICES (2.9%)		494,030,400
8,000	Dai Nippon Printing Co., Ltd.		21,176,000
48,000	Recruit Holdings Co., Ltd.		151,728,000
16,000	Secom Co., Ltd.		151,712,000
8,000	Toppan Printing Co., Ltd.		13,368,000
			<hr/>
	COMPUTERS (2.2%)		337,984,000
1,600	Fujitsu, Ltd.		12,777,600
1,600	NEC Corp.		5,992,000
80,000	NTT Data Corp.		97,680,000
16,000	TDK Corp.		138,720,000
			<hr/>
	COSMETICS/PERSONAL CARE (2.3%)		255,169,600
16,000	Kao Corp.		139,488,000
16,000	Shiseido Co., Ltd.		127,792,000
			<hr/>
	DISTRIBUTION/WHOLESALE (1.7%)		267,280,000
16,000	ITOCHU Corp.		32,040,000
16,000	Marubeni Corp.		12,240,000
16,000	Mitsubishi Corp.		49,184,000
16,000	Mitsui & Co., Ltd.		27,496,000
1,600	Sojitz Corp.		624,000
16,000	Sumitomo Corp.		24,496,000
16,000	Toyota Tsusho Corp.		57,680,000
			<hr/>
	DIVERSIFIED FINANCIAL SERVICES (0.5%)		203,760,000
16,000	Credit Saison Co., Ltd.		23,392,000
16,000	Daiwa Securities Group, Inc.		8,624,000
16,000	Matsui Securities Co., Ltd.		16,672,000
16,000	Nomura Holdings, Inc.		6,403,200
			<hr/>
	ELECTRIC (0.1%)		55,091,200
1,600	Chubu Electric Power Co., Inc.		2,765,600
1,600	Kansai Electric Power Co., Inc.		2,611,200
1,600	Tokyo Electric Power Co. Holdings, Inc.		1,120,000
			<hr/>
			6,496,800

日本株225・豪ドルコース

株数	銘柄名	純資産比率(%)	公正価値
	ELECTRICAL COMPONENTS & EQUIPMENT (0.3%)		
16,000	Casio Computer Co., Ltd.		23,120,000
16,000	Fujikura, Ltd.		6,672,000
1,600	Furukawa Electric Co., Ltd.		4,465,600
3,200	GS Yuasa Corp.		6,947,200
			<hr/>
			41,204,800
	ELECTRONICS (3.9%)		
16,000	Alps Alpine Co., Ltd.		36,960,000
32,000	Kyocera Corp.		208,000,000
16,000	MINEBEA MITSUMI, Inc.		26,608,000
4,800	Nippon Electric Glass Co., Ltd.		14,088,000
16,000	Omron Corp.		82,880,000
3,200	SCREEN Holdings Co., Ltd.		14,272,000
16,000	Taiyo Yuden Co., Ltd.		34,832,000
16,000	Yokogawa Electric Corp.		36,656,000
			<hr/>
			454,296,000
	ENGINEERING & CONSTRUCTION (1.2%)		
16,000	Chiyoda Corp.		4,224,000
16,000	COMSYS Holdings Corp.		48,320,000
16,000	JGC Corp.		23,536,000
8,000	Kajima Corp.		13,072,000
16,000	Obayashi Corp.		17,824,000
16,000	Shimizu Corp.		15,392,000
3,200	Taisei Corp.		16,448,000
			<hr/>
			138,816,000
	ENTERTAINMENT (0.1%)		
1,600	Toho Co., Ltd.		7,112,000
			<hr/>
	ENVIRONMENTAL CONTROL (0.0%)		
3,200	Hitachi Zosen Corp.		1,088,000
			<hr/>
	FOOD (3.1%)		
16,000	Aeon Co., Ltd.		37,064,000
16,000	Ajinomoto Co., Inc.		28,304,000
16,000	Kikkoman Corp.		86,880,000
1,600	Maruha Nichiro Corp.		6,336,000
3,200	Meiji Holdings Co., Ltd.		28,768,000
8,000	NH Foods, Ltd.		31,880,000
8,000	Nichirei Corp.		21,824,000
16,000	Nippon Suisan Kaisha, Ltd.		13,520,000
16,000	Nisshin Seifun Group, Inc.		40,640,000
16,000	Seven & I Holdings Co., Ltd.		66,816,000
			<hr/>
			362,032,000
	FOREST PRODUCTS & PAPER (0.1%)		
1,600	Nippon Paper Industries Co., Ltd.		3,657,600
16,000	Oji Holdings Corp.		10,992,000
			<hr/>
			14,649,600
	GAS (0.1%)		
3,200	Osaka Gas Co., Ltd.		6,988,800
3,200	Tokyo Gas Co., Ltd.		9,579,200
			<hr/>
			16,568,000
	HAND/MACHINE TOOLS (0.1%)		
3,200	Fuji Electric Co., Ltd.		10,048,000
			<hr/>
	HEALTHCARE-PRODUCTS (2.5%)		
64,000	Olympus Corp.		76,928,000
64,000	Terumo Corp.		216,320,000
			<hr/>
			293,248,000

日本株225・豪ドルコース

株数	銘柄名	純資産比率(%)	公正価値
	HOME BUILDERS (0.8%)		
16,000	Daiwa House Industry Co., Ltd.		56,304,000
3,200	Haseko Corp.		4,454,400
16,000	Sekisui House, Ltd.		29,312,000
			<hr/>
			90,070,400
	HOME FURNISHINGS (0.8%)		
16,000	Panasonic Corp.		15,267,200
16,000	Sony Corp.		74,320,000
			<hr/>
			89,587,200
	INSURANCE (0.9%)		
1,600	Dai-ichi Life Holdings, Inc.		2,460,800
16,000	Japan Post Holdings Co., Ltd.		20,736,000
4,800	MS&AD Insurance Group Holdings, Inc.		16,176,000
4,000	Sompo Holdings, Inc.		16,392,000
3,200	Sony Financial Holdings, Inc.		6,681,600
3,200	T&D Holdings, Inc.		3,724,800
8,000	Tokio Marine Holdings, Inc.		42,896,000
			<hr/>
			109,067,200
	INTERNET (1.0%)		
3,200	CyberAgent, Inc.		14,448,000
16,000	Rakuten, Inc.		16,768,000
16,000	Trend Micro, Inc.		86,240,000
6,400	Yahoo Japan Corp.		1,734,400
			<hr/>
			119,190,400
	IRON/STEEL (0.1%)		
3,200	Japan Steel Works, Ltd.		6,524,800
1,600	JFE Holdings, Inc.		3,005,600
1,600	Kobe Steel, Ltd.		1,329,600
1,600	Nippon Steel & Sumitomo Metal Corp.		3,126,400
			<hr/>
			13,986,400
	LEISURE TIME (1.1%)		
8,000	Tokyo Dome Corp.		8,456,000
16,000	Yamaha Corp.		88,480,000
16,000	Yamaha Motor Co., Ltd.		34,736,000
			<hr/>
			131,672,000
	MACHINERY-CONSTRUCTION & MINING (1.1%)		
16,000	Hitachi Construction Machinery Co., Ltd.		46,992,000
3,200	Hitachi, Ltd.		11,472,000
16,000	Komatsu, Ltd.		41,128,000
16,000	Mitsubishi Electric Corp.		22,760,000
1,600	Mitsubishi Heavy Industries, Ltd.		7,356,800
			<hr/>
			129,708,800
	MACHINERY-DIVERSIFIED (3.8%)		
16,000	Amada Holdings Co., Ltd.		17,520,000
3,200	Ebara Corp.		9,984,000
16,000	FANUC Corp.		302,080,000
16,000	Kubota Corp.		25,592,000
3,200	OKUMA Corp.		19,168,000
3,200	Sumitomo Heavy Industries, Ltd.		11,472,000
16,000	Yaskawa Electric Corp.		55,600,000
			<hr/>
			441,416,000
	MEDIA (0.0%)		
1,600	SKY Perfect JSAT Holdings, Inc.		736,000
			<hr/>
	METAL FABRICATE/HARDWARE (0.2%)		
16,000	NSK, Ltd.		16,592,000
16,000	NTN Corp.		5,248,000
1,600	Toho Zinc Co., Ltd.		5,008,000
			<hr/>
			26,848,000

日本株225・豪ドルコース

株数	銘柄名	純資産比率(%)	公正価値
	MINING (0.5%)		
3,200	Dowa Holdings Co., Ltd.		11,648,000
1,600	Mitsubishi Materials Corp.		4,675,200
1,600	Mitsui Mining & Smelting Co., Ltd.		4,542,400
16,000	Nippon Light Metal Holdings Co., Ltd.		3,888,000
1,600	Pacific Metals Co., Ltd.		4,308,800
8,000	Sumitomo Metal Mining Co., Ltd.		26,160,000
			<hr/> 55,222,400
	MISCELLANEOUS MANUFACTURERS (0.9%)		
16,000	Fujifilm Holdings Corp.		80,544,000
16,000	Nikon Corp.		24,976,000
1,600	Toyobo Co., Ltd.		2,264,000
			<hr/> 107,784,000
	OFFICE/BUSINESS EQUIPMENT (1.4%)		
24,000	Canon, Inc.		77,112,000
16,000	Konica Minolta, Inc.		17,424,000
16,000	Ricoh Co., Ltd.		18,512,000
32,000	Seiko Epson Corp.		54,240,000
			<hr/> 167,288,000
	OIL & GAS (0.3%)		
6,400	Idemitsu Kosan Co., Ltd.		23,712,000
6,400	Inpex Corp.		6,755,200
16,000	JXTG Holdings, Inc.		8,104,000
			<hr/> 38,571,200
	PACKAGING & CONTAINERS (0.3%)		
16,000	Toyo Seikan Group Holdings, Ltd.		36,272,000
	PHARMACEUTICALS (6.6%)		
80,000	Astellas Pharma, Inc.		132,680,000
16,000	Chugai Pharmaceutical Co., Ltd.		121,760,000
16,000	Daiichi Sankyo Co., Ltd.		81,600,000
16,000	Eisai Co., Ltd.		99,408,000
16,000	Kyowa Hakko Kirin Co., Ltd.		38,560,000
16,000	Otsuka Holdings Co., Ltd.		69,584,000
16,000	Shionogi & Co., Ltd.		109,632,000
16,000	Sumitomo Dainippon Pharma Co., Ltd.		43,792,000
16,000	Takeda Pharmaceutical Co., Ltd.		72,336,000
			<hr/> 769,352,000
	REAL ESTATE (1.5%)		
16,000	Mitsubishi Estate Co., Ltd.		32,088,000
16,000	Mitsui Fudosan Co., Ltd.		44,520,000
16,000	Sumitomo Realty & Development Co., Ltd.		73,376,000
8,000	Tokyo Tatemono Co., Ltd.		10,856,000
16,000	Tokyu Fudosan Holdings Corp.		10,592,000
			<hr/> 171,432,000
	RETAIL (9.4%)		
16,000	Citizen Watch Co., Ltd.		9,872,000
64,000	FamilyMart UNY Holdings Co., Ltd.		180,544,000
16,000	Fast Retailing Co., Ltd.		832,480,000
16,000	Isetan Mitsukoshi Holdings, Ltd.		17,904,000
8,000	J Front Retailing Co., Ltd.		10,536,000
16,000	Marui Group Co., Ltd.		35,760,000
8,000	Takashimaya Co., Ltd.		11,792,000
			<hr/> 1,098,888,000
	SEMICONDUCTORS (2.9%)		
32,000	Advantest Corp.		82,336,000
1,600	Sumco Corp.		1,969,600
16,000	Tokyo Electron, Ltd.		256,000,000
			<hr/> 340,305,600

日本株225・豪ドルコース

株数	銘柄名	純資産比率(%)	公正価値
	SHIPBUILDING (0.0%)		
1,600	Mitsui E&S Holdings Co., Ltd.		1,670,400
	SOFTWARE (0.7%)		
4,800	DeNA Co., Ltd.		8,001,600
16,000	Konami Holdings Corp.		76,880,000
			<u>84,881,600</u>
	TELECOMMUNICATIONS (6.7%)		
96,000	KDDI Corp.		228,960,000
3,200	Nippon Telegraph & Telephone Corp.		15,049,600
16,000	Nisshinbo Holdings, Inc.		15,472,000
1,600	NTT DoCoMo, Inc.		3,922,400
1,600	Oki Electric Industry Co., Ltd.		2,092,800
48,000	SoftBank Group Corp.		515,760,000
			<u>781,256,800</u>
	TEXTILES (0.0%)		
1,600	Unitika, Ltd.		680,000
	TRANSPORTATION (2.2%)		
1,600	Central Japan Railway Co.		41,136,000
1,600	East Japan Railway Co.		17,088,000
1,600	Kawasaki Kisen Kaisha, Ltd.		1,904,000
3,200	Keio Corp.		22,880,000
8,000	Keisei Electric Railway Co., Ltd.		32,160,000
8,000	Mitsubishi Logistics Corp.		24,720,000
1,600	Mitsui OSK Lines, Ltd.		3,809,600
1,600	Nippon Express Co., Ltd.		9,856,000
1,600	Nippon Yusen KK		2,595,200
8,000	Odakyu Electric Railway Co., Ltd.		21,464,000
3,200	Tobu Railway Co., Ltd.		10,224,000
8,000	Tokyu Corp.		15,464,000
1,600	West Japan Railway Co.		13,342,400
16,000	Yamato Holdings Co., Ltd.		45,744,000
			<u>262,387,200</u>
	日本計 (取得原価 7,732,722,857円)		9,241,320,320
	普通株式計 (取得原価 7,732,722,857円)		<u>9,241,320,320</u>
額面			
	短期投資 (13.2%)		
	日本 (13.2%)		
	定期預金 (13.2%)		
JPY1,547,799,734	Bank of Tokyo-Mitsubishi UFJ, Ltd. (0.27)% [^] due 04/01/19		1,547,799,734
	日本計 (取得原価 1,547,799,734円)		1,547,799,734
	短期投資計 (取得原価 1,547,799,734円)		<u>1,547,799,734</u>
	投資計 (取得原価 9,280,522,591円)	92.1%	10,789,120,054
	現金及びその他資産 (負債控除後)	7.9	923,745,789
	純資産	100.0%	<u>11,712,865,843</u>

[^]日本円建ての短期投資の金利はゼロパーセント未満の場合があります。

2019年3月31日現在、914,649,736円の現金が以下の先物取引の証拠金としてブローカーに差し入れられている。

日本株225・豪ドルコース

先物取引 2019年3月31日現在

売買	銘柄	満期日	契約数	評価(損)
Long	Nikkei 225 Index	06/2019	110	¥ (30,800,000)

ファンドレベルの外国為替予約取引 2019年3月31日現在

買	取引先	契約額	決済日	売	契約額	評価益	評価(損)	評価(損) 益計
USD	Brown Brothers Harriman & Co.	8,636	04/05/2019	JPY	949,584	¥ 6,023	¥ —	¥ 6,023
USD	Brown Brothers Harriman & Co.	878	04/10/2019	JPY	97,297	—	(163)	(163)
						¥ 6,023	¥ (163)	¥ 5,860

Class A - AUD Classの外国為替予約取引 2019年3月31日現在

買	取引先	契約額	決済日	売	契約額	評価益	評価(損)	評価(損) 益計
AUD	Citibank NA	5,202,618	04/26/2019	JPY	405,650,463	¥ 2,726,362	¥ —	¥ 2,726,362

Class B - BRL Classの外国為替予約取引 2019年3月31日現在

買	取引先	契約額	決済日	売	契約額	評価益	評価(損)	評価(損) 益計
BRL	Citibank NA	7,995,107	04/26/2019	JPY	226,722,906	¥ —	¥ (141,869)	¥ (141,869)

Class C - USD Classの外国為替予約取引 2019年3月31日現在

買	取引先	契約額	決済日	売	契約額	評価益	評価(損)	評価(損) 益計
USD	Citibank NA	100,178,972	04/26/2019	JPY	11,020,989,696	¥ 43,608,035	¥ —	¥ 43,608,035

Class E - RCB Classの外国為替予約取引 2019年3月31日現在

買	取引先	契約額	決済日	売	契約額	評価益	評価(損)	評価(損) 益計
AUD	Citibank NA	1,182,074	04/26/2019	JPY	92,223,723	¥ 562,452	¥ —	¥ 562,452
BRL	Citibank NA	3,105,373	04/26/2019	JPY	88,083,050	—	(76,968)	(76,968)
ZAR	Citibank NA	12,068,184	04/26/2019	JPY	92,018,016	142,537	—	142,537
						¥ 704,989	¥ (76,968)	¥ 628,021

用語:

AUD - オーストラリアドル

BRL - ブラジルリアル

JPY - 日本円

RCB - BRL、AUD、ZARを含む資源国通貨のバスケット

USD - 米ドル

ZAR - 南アフリカランド

デリバティブ取引の価値

以下の表は本ファンドのデリバティブ取引の要約である。

取引先	デリバティブ 資産の価値	デリバティブ 負債の価値	担保受取	担保差入	純額*
店頭デリバティブ 外国為替予約取引					
Brown Brothers Harriman & Co.	¥ 6,023	¥ (163)	¥ —	¥ —	¥ 5,860
Citibank NA	47,039,386	(218,837)	—	—	46,820,549
合計	¥ 47,045,409	¥ (219,000)	¥ —	¥ —	¥ 46,826,409

*純額は、デフォルトが発生した場合に取引先から（または取引先に）生じる受取り（または支払い）の額をあらわしている。純額は、同一の法人格に対する同一の契約に基づく取引に関して損益を通算することが認められている。

キャッシュ・マネジメント・マザーファンド

運用報告書

決算日：2020年7月27日

(第14期：2019年7月26日～2020年7月27日)

当ファンドは、上記の通り決算を行いました。ここに、期中の運用状況をご報告申し上げます。

当ファンドの仕組みは次の通りです。

商品分類	親投資信託
信託期間	無期限
運用方針	安定した収益の確保を図ることを目的として運用を行います。
主要運用対象	本邦通貨建て公社債および短期金融商品等を主要投資対象とします。
投資制限	<ul style="list-style-type: none">・ 株式への投資は行いません。・ 外貨建資産への投資は行いません。・ デリバティブ取引（有価証券先物取引等、スワップ取引、金利先渡取引をいいます。）の利用はヘッジ目的に限定しません。



三井住友DSアセットマネジメント

〒105-6426 東京都港区虎ノ門1-17-1

<https://www.smd-am.co.jp>

最近5期の運用実績

決算期	基準	価額		公社債 組入比率	純資産 総額
		騰落	率		
第10期 (2016年7月25日)	円		%	%	百万円
	10,186		0.1	81.1	4,928
第11期 (2017年7月25日)	10,177	△0.1		58.8	3,841
第12期 (2018年7月25日)	10,172	△0.0		69.2	4,478
第13期 (2019年7月25日)	10,167	△0.0		72.9	3,760
第14期 (2020年7月27日)	10,160	△0.1		86.2	4,668

*当ファンドは、安定した収益の確保を図ることを目的とした運用を行っているため、ベンチマークおよび参考指数はありません。

当期中の基準価額等の推移

年月日	基準	価額		公社債 組入比率
		騰落	率	
(期首) 2019年7月25日	円		%	%
	10,167		—	72.9
7月末	10,167		0.0	58.2
8月末	10,168		0.0	60.3
9月末	10,168		0.0	71.5
10月末	10,165		△0.0	79.4
11月末	10,163		△0.0	60.1
12月末	10,163		△0.0	57.5
2020年1月末	10,163		△0.0	69.5
2月末	10,163		△0.0	63.1
3月末	10,160		△0.1	71.6
4月末	10,160		△0.1	79.9
5月末	10,160		△0.1	74.2
6月末	10,161		△0.1	87.1
(期末) 2020年7月27日	10,160		△0.1	86.2

*騰落率は期首比です。

運用経過

【基準価額等の推移】

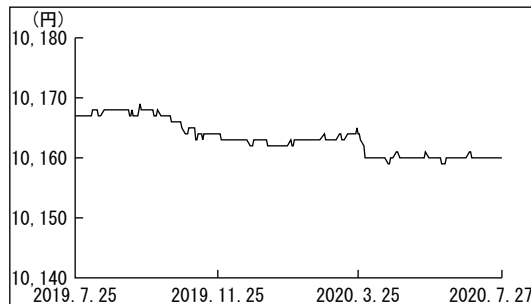
期首：10,167円
期末：10,160円
騰落率：△0.1%

【基準価額の主な変動要因】

(下落要因)

日本銀行のマイナス金利政策導入を背景とした無担保コールレートのマイナス化などが要因となりました。

基準価額の推移



【投資環境】

国内短期金融市場では、期初-0.13%近辺でスタートした国庫短期証券3ヵ月物の利回りは、2019年10月以降、海外投資家の短期の国債への需要の高まりを受けて、一時-0.4%近辺まで低下した後、-0.10%~-0.20%の狭いレンジで推移しました。2020年2月末以降は、年度越え要因に絡む海外投資家の短期の国債への需要の高まりや年度末を控えた担保需要の高まり等を受けて、-0.45%近辺まで低下しました。その後、期末にかけてマイナス幅を大きく縮小し、-0.09%近辺で期末を迎えました。

【ポートフォリオ】

安全性と流動性を考慮し、短期の国債・政府保証債を中心とした運用を行いました。年限に関しては、残存6ヵ月以内の短期の国債・政府保証債を中心とした運用を継続しました。

今後の運用方針

新型コロナウイルス感染症への懸念拡大に伴う金融情勢を踏まえて、日本銀行は2020年4月の金融政策決定会合において金融緩和の強化を行ったものの、政策金利引き下げは見送りました。しかし世界の主要中央銀行は相次いで緊急利下げや量的緩和政策の導入に踏み切ったことや、日本銀行も国債のさらなる積極的な買い入れを明示したことから、市場利回りは当分の間低い水準での推移を予想します。当ファンドでは引き続き安全性と流動性をもっとも重視したスタンスでの運用を継続し、短期の国債・政府保証債を中心とした運用を行っていきます。ファンドの平均残存年限については2~4ヵ月程度を目安に短めを基本とする方針です。

キャッシュ・マネジメント・マザーファンド

1万口当りの費用明細

項目	当期		項目の概要
	2019年7月26日～2020年7月27日		
	金額	比率	
その他費用 (その他)	0円 (0)	0.000% (0.000)	その他費用＝期中のその他費用÷期中の平均受益権口数 信託財産に関する租税、信託事務の処理に要する諸費用等
合計	0	0.000	
期中の平均基準価額は10,163円です。			

*「比率」欄は1万口当りのそれぞれの費用金額を期中の平均基準価額で除して100を乗じたものです。

*期中の費用（消費税等のかかるものは消費税等を含む。）は、追加・解約により受益権口数に変動があるため、簡便法により算出した結果です。

*円未満は四捨五入しています。

売買及び取引の状況

(2019年7月26日から2020年7月27日まで)

■公社債

		買	付	額	売	付	額
国	内			千円			千円
		地方債証券		402,133			(160,000)
		特殊債券		4,172,461			(3,207,000)
		社債券		2,708,532			(2,600,000)

*金額は受渡し代金（経過利子分は含まれていません。）

*（ ）内は償還による減少分で、上段の数字には含まれていません。

*社債券には新株予約権付社債（転換社債）は含まれていません。

主要な売買銘柄

(2019年7月26日から2020年7月27日まで)

■公社債

		当期					
		買		売			
銘柄	柄	金	額	銘柄	柄	金	額
			千円				千円
25	政保政策投資C		600,750		—		—
18	政保地方公共団		598,798				
19	政保地方公共団		503,400				
120	政保道路機構		502,685				
11	政保地方公共団		403,904				
10	政保地方公共団		400,636				
12	政保地方公共団		200,456				
115	政保道路機構		195,904				
110	政保道路機構		195,815				
107	政保道路機構		140,973				

*金額は受渡し代金（経過利子分は含まれていません。）

利害関係人との取引状況等

(2019年7月26日から2020年7月27日まで)

■利害関係人との取引状況

区 分	当			期		
	買付額等 A	うち利害関係人 との取引状況B	B/A	売付額等 C	うち利害関係人 との取引状況D	D/C
公 社 債	百万円 7,283	百万円 1,204	% 16.5	百万円 —	百万円 —	% —

利害関係人とは、投資信託及び投資法人に関する法律第11条第1項に規定される利害関係人であり、当期における当ファンドに係る利害関係人とは、SMB C日興証券株式会社です。

組入資産の明細

2020年7月27日現在

■公社債

A 債券種類別開示

国内（邦貨建）公社債

区 分	当		期		末		
	額 面 金 額	評 価 額	組 入 比 率	うちBB格 以下組入比率	残 存 期 間 別 組 入 比 率		
					5年以上	2年以上	2年未満
地 方 債 証 券	千円 300,000 (300,000)	千円 301,016 (301,016)	% 6.4 (6.4)	% — (—)	% — (—)	% — (—)	% 6.4 (6.4)
特 殊 債 券 (除く金融債券)	2,715,000 (2,715,000)	2,723,367 (2,723,367)	58.3 (58.3)	— (—)	— (—)	— (—)	58.3 (58.3)
普 通 社 債 券	1,000,000 (1,000,000)	1,001,801 (1,001,801)	21.5 (21.5)	— (—)	— (—)	— (—)	21.5 (21.5)
合 計	4,015,000 (4,015,000)	4,026,186 (4,026,186)	86.2 (86.2)	— (—)	— (—)	— (—)	86.2 (86.2)

* () 内は、非上場債で内書き

*組入比率は、純資産総額に対する評価額の割合

キャッシュ・マネジメント・マザーファンド

B 個別銘柄開示 国内（邦貨建）公社債

銘柄	利 率	期		末
		額 面 金 額	評 価 額	償 還 年 月 日
	%	千円	千円	
(地方債証券)				
22-15 兵庫県公債	0.9600	100,000	100,216	2020/10/20
27-1 仙台市5年	0.1010	100,000	100,037	2021/01/27
347 大阪府公債	1.3200	100,000	100,761	2021/02/25
小 計	—	300,000	301,016	—
(特殊債券（除く金融債券）)				
115 政保道路機構	1.0000	195,000	195,187	2020/08/31
120 政保道路機構	0.9000	500,000	501,184	2020/10/30
18政保地方公共団	0.9000	595,000	596,648	2020/11/17
25 政保政策投資C	0.1470	600,000	600,280	2020/11/25
122 政保道路機構	0.9000	95,000	95,291	2020/11/30
19政保地方公共団	1.2000	500,000	502,307	2020/12/14
22 国際協力銀行	1.8900	100,000	101,224	2021/03/22
135 政保道路機構	1.1000	130,000	131,244	2021/05/31
小 計	—	2,715,000	2,723,367	—
(普通社債券)				
75 三菱商事	1.2310	100,000	100,005	2020/07/29
15東日本旅客鉄道	2.6500	100,000	100,204	2020/08/25
44 西日本高速道	0.0010	100,000	99,990	2020/09/18
298 北海道電力	1.8200	100,000	100,277	2020/09/25
369 中国電力	0.9760	100,000	100,226	2020/10/23
2 コカ・コーライースト	0.2760	100,000	100,085	2020/12/14
3 大日本印刷	1.3580	100,000	100,520	2020/12/18
5 日本梱包運輸	0.6140	100,000	100,162	2020/12/18
2 ファーストリテイリング	0.2910	100,000	100,095	2020/12/18
27 三菱UFJリース	0.5080	100,000	100,233	2021/02/24
小 計	—	1,000,000	1,001,801	—
合 計	—	4,015,000	4,026,186	—

投資信託財産の構成

2020年7月27日現在

項 目	当 期		末
	評 価 額	比	率
公 社 債	千円		%
コーポレートローン等、その他	4,026,186		86.2
投資信託財産総額	644,887		13.8
	4,671,073		100.0

キャッシュ・マネジメント・マザーファンド

資産、負債、元本及び基準価額の状況

(2020年7月27日) 現在

項 目	当 期 末
(A) 資 産	4,671,073,462円
コ ー ル ・ ロ ー ン 等	634,504,423
公 社 債 (評価額)	4,026,186,120
未 収 利 息	7,895,871
前 払 費 用	2,487,048
(B) 負 債	2,785,608
未 払 解 約 金	2,785,608
(C) 純 資 産 総 額 (A-B)	4,668,287,854
元 本	4,594,902,903
次 期 繰 越 損 益 金	73,384,951
(D) 受 益 権 総 口 数	4,594,902,903口
1 万 口 当 り 基 準 価 額 (C/D)	10,160円

*元本状況

期首元本額	3,698,685,821円
期中追加設定元本額	5,601,788,586円
期中一部解約元本額	4,705,571,504円

*元本の内訳

SMBCファンドラップ・日本バリュー株	984,252円
SMBCファンドラップ・J-REIT	984,252円
SMBCファンドラップ・G-REIT	93,018,163円
SMBCファンドラップ・ヘッジファンド	311,216,889円
SMBCファンドラップ・欧州株	89,718,432円
SMBCファンドラップ・新興国株	61,111,034円
SMBCファンドラップ・コモディティ	30,882,058円
SMBCファンドラップ・米国債	136,874,567円
SMBCファンドラップ・欧州債	68,341,252円
SMBCファンドラップ・新興国債	54,958,024円
SMBCファンドラップ・日本グロース株	167,596,581円
SMBCファンドラップ・日本中小型株	27,029,827円
SMBCファンドラップ・日本債	964,891,078円
エマーヅィング・ボンド・ファンド・円コース (毎月分配型)	36,545,313円
エマーヅィング・ボンド・ファンド・豪ドルコース (毎月分配型)	130,604,200円
エマーヅィング・ボンド・ファンド・ニュージーランドドルコース (毎月分配型)	6,059,780円
エマーヅィング・ボンド・ファンド・ブラジルリアルコース (毎月分配型)	146,670,647円
エマーヅィング・ボンド・ファンド・南アフリカランドコース (毎月分配型)	5,392,215円
エマーヅィング・ボンド・ファンド・トルコリラコース (毎月分配型)	47,173,770円
エマーヅィング・ボンド・ファンド (マネーボールファンド)	308,612,597円
大和住銀 中国株式ファンド (マネー・ポートフォリオ)	228,535,451円
エマーヅィング好配当株オープン マネー・ポートフォリオ	2,041,063円
エマーヅィング・ボンド・ファンド・中国元コース (毎月分配型)	1,339,775円
アジア・ハイ・インカム・ファンド・アジア3通貨コース	8,842,389円
アジア・ハイ・インカム・ファンド・円コース	754,055円
アジア・ハイ・インカム・ファンド (マネーボールファンド)	1,006,475円
日本株厳選ファンド・円コース	270,889円

日本株厳選ファンド・ブラジルリアルコース	18,658,181円
日本株厳選ファンド・豪ドルコース	679,887円
日本株厳選ファンド・アジア3通貨コース	9,783円
日本株225・米ドルコース	49,237円
日本株225・ブラジルリアルコース	393,895円
日本株225・豪ドルコース	147,711円
日本株225・資源3通貨コース	49,237円
グローバルCBオープン・高金利通貨コース	598,533円
グローバルCBオープン・円コース	827,757円
グローバルCBオープン (マネーボールファンド)	1,994,744円
オーストラリア高配当株プレミアム (毎月分配型)	1,057,457円
スマート・ストラテジー・ファンド (毎月決算型)	12,541,581円
スマート・ストラテジー・ファンド (年2回決算型)	4,566,053円
カナダ高配当株ツインα (毎月分配型)	66,417,109円
日本株厳選ファンド・米ドルコース	196,696円
日本株厳選ファンド・メキシコペソコース	196,696円
日本株厳選ファンド・トルコリラコース	196,696円
エマーヅィング・ボンド・ファンド・カナダドルコース (毎月分配型)	320,670円
エマーヅィング・ボンド・ファンド・メキシコペソコース (毎月分配型)	2,042,379円
カナダ高配当株ファンド	984円
米国短期社債戦略ファンド2017-03 (為替ヘッジあり)	1,751,754円
世界リアルアセット・バランス (毎月決算型)	1,451,601円
世界リアルアセット・バランス (資産成長型)	2,567,864円
米国分散投資戦略ファンド (1倍コース)	251,575,286円
米国分散投資戦略ファンド (3倍コース)	1,196,314,788円
米国分散投資戦略ファンド (5倍コース)	445,153円
大和住銀マルチ・ストラテジー・ファンド (ヘッジ付) (適格機関投資家限定)	98,396,143円

損益の状況

自2019年7月26日
至2020年7月27日

項 目	当 期
(A) 配 当 等 収 益	28,910,099円
受 取 利 息	29,808,510
支 払 利 息	△ 898,411
(B) 有 価 証 券 売 買 損 益	△32,308,146
売 買 益	7,820
売 買 損	△32,315,966
(C) そ の 他 費 用	△ 2,891
(D) 当 期 損 益 金 (A+B+C)	△ 3,400,938
(E) 前 期 繰 越 損 益 金	61,807,847
(F) 解 約 差 損 益 金	△76,600,416
(G) 追 加 信 託 差 損 益 金	91,578,458
(H) 計 (D+E+F+G)	73,384,951
次 期 繰 越 損 益 金 (H)	73,384,951

*有価証券売買損益には、期末の評価換えによるものを含みます。

*解約差損益金とは、一部解約時の解約金額と元本の差額をいい、元本を下回る額は利益として、上回る額は損失として処理されます。

*追加信託差損益金とは、追加信託金と元本の差額をいい、元本を下回る額は損失として、上回る額は利益として処理されます。

お知らせ

該当事項はございません。

※各表の数量、金額の単位未満は切捨て、比率は四捨五入で表記しております。