

当ファンドの仕組みは次の通りです。

商品分類	追加型投信／国内／株式
設定日	2011年10月31日
信託期間	2011年10月31日～2021年10月25日（約10年）
運用方針	主として円建て外国投資信託証券への投資を通じて、わが国の株式を実質的な主要投資対象とするとともに、為替取引を行うことで信託財産の成長を目指して運用を行います。なお、親投資信託であるキャッシュ・マネジメント・マザーファンド受益証券へも投資を行います。
主要運用対象	日本株225・資源3通貨コース ・Japan Stock 225 Fund RCB Class受益証券を主要投資対象とします。なお、キャッシュ・マネジメント・マザーファンド受益証券へも投資を行います。 Japan Stock 225 Fund RCB Class ・日経平均株価（225種）の構成銘柄を主要投資対象とします。また、為替取引を活用します。 キャッシュ・マネジメント・マザーファンド ・本邦通貨建て公社債および短期金融商品等を主要投資対象とします。
投資制限	・投資信託証券、短期社債等およびコマーシャル・ペーパー以外の有価証券への直接投資は行いません。 ・投資信託証券への投資割合には、制限を設けません。 ・外貨建資産への直接投資は行いません。 ・同一銘柄の投資信託証券への投資割合には、制限を設けません。
分配方針	毎月25日（休業日の場合は、翌営業日）の決算日に、分配金額は経費控除後の利子・配当収益および売買益（評価損益も含みます。）等の中から、基準価額水準、市況動向等を勘案して、委託者が決定します。ただし、分配対象額が少額の場合等には分配を行わないことがあります。 *分配金自動再投資型の場合、分配金は税金を差し引いた後自動的に無手数料で再投資されます。

- 口座残高など、お取引状況についてのお問い合わせ
お取引のある販売会社へお問い合わせください。
- 運用報告書についてのお問い合わせ
フリーダイヤル 0120-88-2976
受付時間：午前9時～午後5時（土、日、祝・休日を除く）

運用報告書（全体版）

第16作成期

決算日

第89期	2019年5月27日
第90期	2019年6月25日
第91期	2019年7月25日
第92期	2019年8月26日
第93期	2019年9月25日
第94期	2019年10月25日

日本株225・ 資源3通貨コース

受益者の皆様へ

毎々、格別のお引き立てにあずかり厚くお礼申し上げます。

さて「日本株225・資源3通貨コース」は、上記の通り決算を行いました。

ここに、第16作成期（第89期～第94期）の運用状況をご報告申し上げます。

今後とも一層のご愛顧を賜りますようお願い申し上げます。



三井住友DSアセットマネジメント

〒105-6228 東京都港区愛宕2-5-1

<https://www.smd-am.co.jp>

最近30期の運用実績

決算期	基準価額			公社債 組入比率	投資信託証券 組入比率	純資産 総額
	(分配落)	税金 込金	騰落 中率			
	円	円	%	%	%	百万円
第65期 (2017年5月25日)	10,217	100	4.9	0.0	97.9	408
第66期 (2017年6月26日)	10,275	100	1.5	0.0	97.9	397
第67期 (2017年7月25日)	10,484	100	3.0	0.0	97.7	405
第68期 (2017年8月25日)	9,890	100	△4.7	0.0	97.5	378
第69期 (2017年9月25日)	10,575	100	7.9	0.0	97.5	398
第70期 (2017年10月25日)	11,115	100	6.1	0.0	97.7	416
第71期 (2017年11月27日)	11,135	100	1.1	0.0	97.7	423
第72期 (2017年12月25日)	11,728	100	6.2	0.0	97.7	419
第73期 (2018年1月25日)	12,340	100	6.1	0.0	98.4	427
第74期 (2018年2月26日)	10,894	100	△10.9	0.0	97.3	374
第75期 (2018年3月26日)	9,878	100	△8.4	0.0	97.0	339
第76期 (2018年4月25日)	10,679	100	9.1	0.0	97.2	361
第77期 (2018年5月25日)	10,472	100	△1.0	0.0	97.1	358
第78期 (2018年6月25日)	10,098	100	△2.6	0.0	97.4	348
第79期 (2018年7月25日)	10,203	100	2.0	0.0	97.6	350
第80期 (2018年8月27日)	9,640	100	△4.5	0.0	97.4	335
第81期 (2018年9月25日)	10,196	100	6.8	0.0	97.5	351
第82期 (2018年10月25日)	9,591	100	△5.0	0.0	97.4	327
第83期 (2018年11月26日)	9,545	50	0.0	0.0	97.4	322
第84期 (2018年12月25日)	8,401	50	△11.5	0.0	97.1	280
第85期 (2019年1月25日)	8,789	50	5.2	0.0	97.4	293
第86期 (2019年2月25日)	9,190	50	5.1	0.0	97.4	297
第87期 (2019年3月25日)	8,923	50	△2.4	0.0	97.3	287
第88期 (2019年4月25日)	9,285	50	4.6	0.0	97.7	289
第89期 (2019年5月27日)	8,531	50	△7.6	0.0	97.2	264
第90期 (2019年6月25日)	8,614	50	1.6	0.0	97.3	266
第91期 (2019年7月25日)	8,978	50	4.8	0.0	97.3	267
第92期 (2019年8月26日)	7,878	50	△11.7	0.0	96.9	233
第93期 (2019年9月25日)	8,437	50	7.7	0.0	97.1	249
第94期 (2019年10月25日)	8,977	50	7.0	0.0	97.4	264

*当ファンドの運用方針に対し適切に比較できる指数がないため、ベンチマークおよび参考指数はありません。

*基準価額の騰落率は分配金込み

*当ファンドは親投資信託を組み入れますので、公社債組入比率は実質組入比率を記載しています。

当作成期中の基準価額等の推移

決算期	年 月 日	基 準 価 額		公 社 債 率 組 入 比	投 資 信 託 証 券 組 入 比 率
		円	騰 落 率		
第89期	(期 首) 2019年 4 月25日	9,285	—	0.0	97.7
	4 月末	9,310	0.3	0.0	97.4
	(期 末) 2019年 5 月27日	8,581	△ 7.6	0.0	97.2
第90期	(期 首) 2019年 5 月27日	8,531	—	0.0	97.2
	5 月末	8,507	△ 0.3	0.0	97.4
	(期 末) 2019年 6 月25日	8,664	1.6	0.0	97.3
第91期	(期 首) 2019年 6 月25日	8,614	—	0.0	97.3
	6 月末	8,709	1.1	0.0	97.4
	(期 末) 2019年 7 月25日	9,028	4.8	0.0	97.3
第92期	(期 首) 2019年 7 月25日	8,978	—	0.0	97.3
	7 月末	8,895	△ 0.9	0.0	97.5
	(期 末) 2019年 8 月26日	7,928	△11.7	0.0	96.9
第93期	(期 首) 2019年 8 月26日	7,878	—	0.0	96.9
	8 月末	7,717	△ 2.0	0.0	97.1
	(期 末) 2019年 9 月25日	8,487	7.7	0.0	97.1
第94期	(期 首) 2019年 9 月25日	8,437	—	0.0	97.1
	9 月末	8,433	△ 0.0	0.0	97.3
	(期 末) 2019年10月25日	9,027	7.0	0.0	97.4

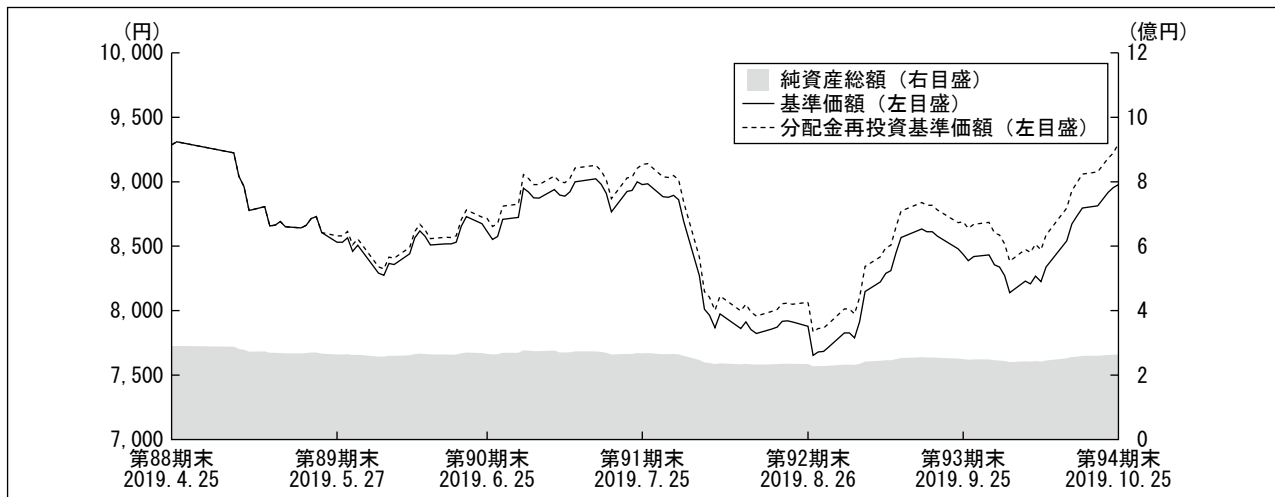
*騰落率は期首比です。

*期末基準価額は分配金込み

*当ファンドは親投資信託を組み入れますので、公社債組入比率は実質組入比率を記載しています。

運用経過

【基準価額等の推移】



*当ファンドの運用方針に対し適切に比較できる指数がないため、ベンチマークおよび参考指数はありません。

*分配金再投資基準価額は、作成期首の基準価額を基準に算出しております。

*分配金再投資基準価額は、分配金(税込み)を分配時に再投資したものとみなして計算したもので、ファンド運用の実質的なパフォーマンスを示すものではありません。

*分配金を再投資するかどうかについてはお客様がご利用のコースにより異なります。また、ファンドの購入価額により課税条件も異なります。従って、各個人のお客様の損益の状況を示すものではありません。

第89期首：9,285円

第94期末：8,977円（作成対象期間における期中分配金合計額 300円）

騰落率：+0.1%（分配金再投資ベース）

【基準価額の主な変動要因】

当ファンドは、Japan Stock 225 Fund RCB Classへの投資を通じて、主として日経平均株価（225種）の構成銘柄を実質的な投資対象とするとともに、為替取引を活用しました。

（上昇要因）

アドバンテスト、SCREENホールディングス、エムスリーなどの株価が値上がりしたことが上昇要因となりました。

（下落要因）

神戸製鋼所、ソフトバンクグループ、コニカミノルタなどの株価が値下がりしたことが下落要因となりました。

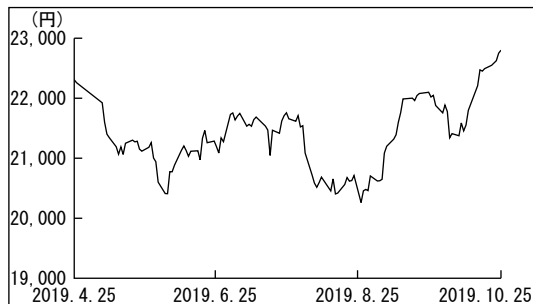
米中貿易問題の深刻化などから円高が進行したことも下落要因となりました。

【投資環境】

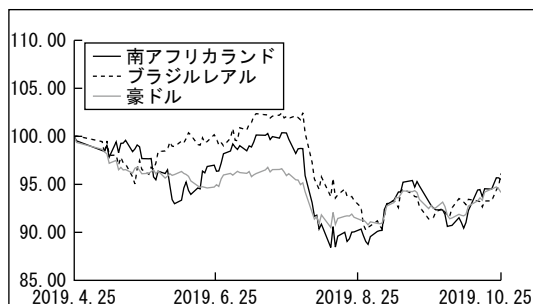
当作成期の国内株式市場は小幅に上昇しました。5月には米国が対中関税の引き上げを発表したことから下落しました。6月に入るとFOMC（米連邦公開市場委員会）で今後の利下げが示唆されたことや、米中貿易交渉再開への期待などで、国内株式市場は戻り歩調となると、その後も6月末の米中首脳会談で中国通信機器大手への制裁の一部解除が発表されたため、一段高となりました。8月には再び米国が新たな対中関税を発表したことから、再び下落しました。9月以降は、米中通商協議の再開が発表されたことや、英国の合意なきEU（欧州連合）離脱のリスクが低下したことなどを受けて、国内株式市場も上昇しました。

国内短期金融市場では、作成期初-0.17%近辺でスタートした国庫短期証券3ヵ月物の利回りは、-0.1%~-0.2%のレンジで推移しました。9月末以降は年越え要因に絡む海外投資家からの短期の国債への需要の高まり等を受けて一時-0.4%近辺まで低下した後、下げ幅を縮小し-0.22%近辺で作成期末を迎えました。

日経平均株価（225種）の推移



対円為替レートの推移



*グラフは、各通貨毎に作成期首の対円為替レート（WMロイター）を100として指数化したものです。

日本株225・資源3通貨コース

【ポートフォリオ】

■日本株225・資源3通貨コース

主要投資対象であるJapan Stock 225 Fund RCB Classを作成期を通じて高位に組み入れ、作成期末の投資信託証券組入比率は97.4%としました。

■Japan Stock 225 Fund RCB Class

当ファンドは日経平均株価（225種）の値動きを概ね捉えることを目指し、日経平均株価（225種）の構成銘柄を対象に運用を行いました。また、余剰現金部分は日経225先物を買って建てることにより、実質的な株式組入比率をほぼ100%に保ちました。

保有する円建て資産に対し、円売り・資源3通貨買いの為替取引を行いました。

■キャッシュ・マネジメント・マザーファンド

安全性と流動性を考慮し、短期の国債・政府保証債を中心とした運用を行いました。年限に関しては、残存6ヵ月以内の短期の国債・政府保証債を中心とした運用を継続しました。

【ベンチマークとの差異】

当ファンドの運用方針に対し適切に比較できる指数がないため、ベンチマークおよび参考指数はありません。

【分配金】

分配金は、分配可能額、基準価額水準等を勘案し、第89期～第94期の各期において50円とさせていただきます。（1万口当り税込み）

なお、留保益につきましては、運用の基本方針に基づき運用を行います。

■分配原資の内訳

（1万口当り・税引前）

項目	第89期	第90期	第91期	第92期	第93期	第94期
	2019年4月26日 ～2019年5月27日	2019年5月28日 ～2019年6月25日	2019年6月26日 ～2019年7月25日	2019年7月26日 ～2019年8月26日	2019年8月27日 ～2019年9月25日	2019年9月26日 ～2019年10月25日
当期分配金 (円)	50	50	50	50	50	50
(対基準価額比率) (%)	0.58	0.58	0.55	0.63	0.59	0.55
当期の収益 (円)	50	50	50	50	47	47
当期の収益以外 (円)	—	—	—	—	2	2
翌期繰越分配対象額 (円)	8,429	8,436	8,445	8,447	8,445	8,442

※円未満を切り捨てしているため、「当期分配金」は「当期の収益」と「当期の収益以外」の合計額と一致しない場合があります。

※当期分配金の対基準価額比率は当期分配金（税込み）の期末基準価額（分配金込み）に対する比率で、ファンドの収益率とは異なります。

今後の運用方針

■日本株225・資源3通貨コース

引き続き、運用の基本方針に従い、主として円建て外国投資信託証券への投資を通じて、日経平均株価（225種）の構成銘柄を実質的な主要投資対象とするとともに、為替取引を行うことで信託財産の成長を目指して運用を行います。

■Japan Stock 225 Fund RCB Class

今後も株式現物と日経225先物の合計組入比率を高位に保つことにより、日経平均株価（225種）の値動きを概ね捉えることを目指した運用を継続する方針です。

■キャッシュ・マネジメント・マザーファンド

日本銀行は2018年7月の金融政策決定会合において、現行の金融緩和政策を粘り強く続けていくため政策金利のフォワードガイダンスを導入しました。したがって当分の間、市場利回りは低い水準での推移が見込まれます。引き続き、安全性と流動性をもっとも重視したスタンスでの運用を継続し、短期の国債・政府保証債を中心とした運用を行っていきます。日本銀行による金融緩和政策が続くため、短期金利の上昇リスクは限定的と予想します。ファンドの平均残存年限については2～4ヵ月程度を目安に短めを基本とする方針です。

1万口当りの費用明細

項目	第89期～第94期		項目の概要
	2019年4月26日～2019年10月25日		
	金額	比率	
信託報酬	43円	0.501%	信託報酬＝作成期中の平均基準価額×信託報酬率 作成期中の平均基準価額は8,595円です。
（投信会社）	(21)	(0.244)	ファンドの運用等の対価
（販売会社）	(21)	(0.244)	購入後の情報提供、運用報告書等各种書類の送付、口座内でのファンドの管理等の対価
（受託会社）	(1)	(0.014)	運用財産の管理、委託会社からの指図の実行の対価
その他費用	0	0.005	その他費用＝作成期中のその他費用÷作成期中の平均受益権口数
（監査費用）	(0)	(0.005)	監査法人等に支払うファンドの監査に係る費用
（その他）	(0)	(0.000)	信託財産に関する租税、信託事務の処理に要する諸費用等
合計	43	0.506	

* 「比率」欄は1万口当りのそれぞれの費用金額を作成期中の平均基準価額で除して100を乗じたものです。

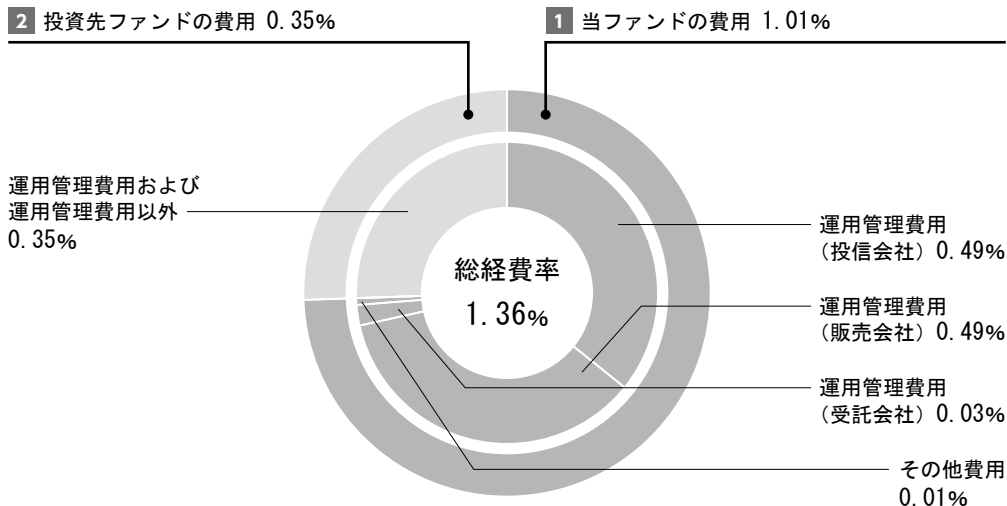
* 作成期中の費用（消費税等のかかるものは消費税等を含む。）は、追加・解約により受益権口数に変動があるため、簡便法により算出した結果です。

なお、その他費用は、このファンドが組み入れている親投資信託受益証券が支払った金額のうち、このファンドに対応するものを含みます。

* 各項目の費用は、このファンドが組み入れている投資信託証券が支払った費用を含みません。

* 各項目ごとに円未満は四捨五入しています。

参考情報 総経費率（年率換算）



総経費率 (1 + 2)	1.36%
1 当ファンドの費用の比率	1.01%
2 投資先ファンドの費用の比率	0.35%

- * **1**の各費用は、前掲「1万口当りの費用明細」において用いた簡便法により算出したもので、各比率は、年率換算した値（小数点以下第2位未満を四捨五入）です。「1万口当りの費用明細」の各比率とは、値が異なる場合があります。
- * **2**の投資先ファンド（当ファンドが組み入れている投資信託証券（マザーファンドを除く））の費用は、運用管理費用と運用管理費用以外の費用を明確に区別できないため、まとめて表示しています。また、投資先ファンドへの平均投資比率を勘案して、実質的な費用を計算しています。
- * **1**と**2**の費用は、原則として、募集手数料、売買委託手数料及び有価証券取引税を含みません。また、計上された期間が異なる場合があります。
- * 上記の前提条件で算出している参考値であり、実際に発生した費用の比率とは異なります。

当作成期中の運用・管理にかかった費用の総額（原則として、募集手数料、売買委託手数料及び有価証券取引税を除く。）を作成期中の平均受益権口数に作成期中の平均基準価額（1口当り）を乗じた数で除した総経費率（年率換算）は1.36%です。

日本株225・資源3通貨コース

売買及び取引の状況

(2019年4月26日から2019年10月25日まで)

■投資信託受益証券

決 算 期		第 89 期 ~		第 94 期	
		買 付		売 付	
		口 数	金 額	口 数	金 額
外国	Japan Stock 225 Fund RCB Class	千口 26,162	千円 18,315	千口 48,166	千円 34,123

*金額は受渡し代金

利害関係人との取引状況等

(2019年4月26日から2019年10月25日まで)

■利害関係人との取引状況

<日本株225・資源3通貨コース>

当作成期における利害関係人との取引はありません。

<キャッシュ・マネジメント・マザーファンド>

区 分	第 89 期 ~		第 94 期			
	買 付 額 等 A	うち利害関係人 との取引状況B	B/A	売 付 額 等 C	うち利害関係人 との取引状況D	D/C
公 社 債	百万円 2,081	百万円 390	% 18.8	百万円 -	百万円 -	% -

*平均保有割合0.0%

*平均保有割合とは親投資信託残存口数の合計に対する当該ベビーファンドの親投資信託所有口数の割合

利害関係人とは、投資信託及び投資法人に関する法律第11条第1項に規定される利害関係人であり、当作成期における当ファンドに係る利害関係人とは、SMB C日興証券株式会社です。

組入資産の明細

2019年10月25日現在

■ファンド・オブ・ファンズが組み入れた邦貨建ファンドの明細

フ ァ ン ド 名	当 期		末
	口 数	評 価 額	比 率
Japan Stock 225 Fund RCB Class	千口 349,490	千円 257,434	% 97.4
合 計	349,490	257,434	97.4

*比率は、純資産総額に対する評価額の割合

■親投資信託残高

	第 88 期 末	第 94 期 末	
	口 数	口 数	評 価 額
キャッシュ・マネジメント・マザーファンド	千口 49	千口 49	千円 50

<補足情報>

キャッシュ・マネジメント・マザーファンドにおける組入資産の明細

下記は、キャッシュ・マネジメント・マザーファンド全体（3,611,669千円）の内容です。

■ 公社債

A 債券種類別開示

国内（邦貨建）公社債

区 分	2019年10月25日現在						
	額 面 金 額	評 価 額	組 入 比 率	うちBB格 以下組入比率	残 存 期 間 別 組 入 比 率		
	千円	千円	%	%	5 年 以 上	2 年 以 上	2 年 未 満
特 殊 債 券 (除く金融債券)	1,782,000 (1,782,000)	1,789,581 (1,789,581)	48.7 (48.7)	— (—)	— (—)	— (—)	48.7 (48.7)
普 通 社 債 券	800,000 (800,000)	803,340 (803,340)	21.9 (21.9)	— (—)	— (—)	— (—)	21.9 (21.9)
合 計	2,582,000 (2,582,000)	2,592,922 (2,592,922)	70.6 (70.6)	— (—)	— (—)	— (—)	70.6 (70.6)

* () 内は、非上場債で内書き

*組入比率は、純資産総額に対する評価額の割合

B 個別銘柄開示

国内（邦貨建）公社債

銘 柄	2019年10月25日現在			
	利 率	額 面 金 額	評 価 額	償 還 年 月 日
	%	千円	千円	
(特殊債券 (除く金融債券))				
91 政保道路機構	1.2000	180,000	180,030	2019/10/31
93 政保道路機構	1.4000	147,000	147,183	2019/11/29
203 政保預金保険	0.1000	100,000	100,035	2020/01/17
100 政保道路機構	1.4000	157,000	157,802	2020/02/28
10政保地方公共団	1.3000	100,000	100,551	2020/03/13
30 政保日本政策	0.1940	390,000	390,486	2020/03/18
11政保地方公共団	1.4000	400,000	402,919	2020/04/17
104 政保道路機構	1.4000	100,000	100,788	2020/04/30
107 政保道路機構	1.3000	208,000	209,783	2020/05/29
小 計	—	1,782,000	1,789,581	—
(普通社債券)				
9 長谷工コーポ	0.4400	100,000	99,999	2019/11/05
2 コカ・コーラウエスト	1.4830	100,000	100,183	2019/12/17
14 阪神高速道路	0.1000	100,000	99,987	2019/12/20
22 ホンダファイナンス	0.5610	100,000	100,046	2019/12/20
18 KDDI	1.5730	100,000	100,203	2019/12/20
184 オリックス	0.3370	100,000	100,093	2020/04/30
316 北海道電力	1.1640	100,000	100,697	2020/06/25
15東日本旅客鉄道	2.6500	100,000	102,130	2020/08/25
小 計	—	800,000	803,340	—
合 計	—	2,582,000	2,592,922	—

投資信託財産の構成

2019年10月25日現在

項 目	第 94 期 末	
	評 価 額	比 率
	千円	%
投 資 信 託 受 益 証 券	257,434	96.8
キャッシュ・マネジメント・マザーファンド	50	0.0
コ ー ル ・ ロ ー ン 等 、 そ の 他	8,549	3.2
投 資 信 託 財 産 総 額	266,034	100.0

資産、負債、元本及び基準価額の状況

項 目	(2019年5月27日)	(2019年6月25日)	(2019年7月25日)	(2019年8月26日)	(2019年9月25日)	(2019年10月25日) 現在
	第 89 期 末	第 90 期 末	第 91 期 末	第 92 期 末	第 93 期 末	第 94 期 末
(A) 資 産	265,914,434円	268,445,844円	269,902,666円	235,623,138円	251,408,184円	266,034,113円
コ ー ル ・ ロ ー ン 等	9,125,644	9,457,331	9,409,237	8,837,995	6,698,457	8,549,219
投資信託受益証券(評価額)	256,738,726	258,938,449	260,443,370	226,735,079	242,500,530	257,434,845
キャッシュ・マネジメント・マザーファンド(評価額)	50,064	50,064	50,059	50,064	50,064	50,049
未 収 入 金	—	—	—	—	2,159,133	—
(B) 負 債	1,799,038	2,434,034	2,216,038	1,708,546	1,702,550	1,742,553
未 払 金	—	—	496,801	—	—	—
未 払 収 益 分 配 金	1,548,003	1,544,098	1,490,856	1,484,599	1,479,896	1,472,057
未 払 解 約 金	5,369	676,652	163	418	12,502	49,798
未 払 信 託 報 酬	243,183	208,675	221,334	214,475	199,065	207,494
そ の 他 未 払 費 用	2,483	4,609	6,884	9,054	11,087	13,204
(C) 純 資 産 総 額 (A-B)	264,115,396	266,011,810	267,686,628	233,914,592	249,705,634	264,291,560
元 本	309,600,797	308,819,678	298,171,394	296,919,863	295,979,396	294,411,527
次 期 繰 越 損 益 金	△ 45,485,401	△ 42,807,868	△ 30,484,766	△ 63,005,271	△ 46,273,762	△ 30,119,967
(D) 受 益 権 総 口 数	309,600,797口	308,819,678口	298,171,394口	296,919,863口	295,979,396口	294,411,527口
1 万 口 当 り 基 準 価 額 (C/D)	8,531円	8,614円	8,978円	7,878円	8,437円	8,977円

* 元本状況

期首元本額	311,895,327円	309,600,797円	308,819,678円	298,171,394円	296,919,863円	295,979,396円
期中追加設定元本額	1,847,569円	1,298,602円	2,440,202円	863,750円	1,997,466円	2,451,889円
期中一部解約元本額	4,142,099円	2,079,721円	13,088,486円	2,115,281円	2,937,933円	4,019,758円
* 元本の欠損	45,485,401円	42,807,868円	30,484,766円	63,005,271円	46,273,762円	30,119,967円

損益の状況

項 目	自2019年4月26日 至2019年5月27日	自2019年5月28日 至2019年6月25日	自2019年6月26日 至2019年7月25日	自2019年7月26日 至2019年8月26日	自2019年8月27日 至2019年9月25日	自2019年9月26日 至2019年10月25日
	第 89 期	第 90 期	第 91 期	第 92 期	第 93 期	第 94 期
(A) 配 当 等 收 益	1,840,542円	1,834,785円	1,794,165円	1,769,157円	1,409,085円	1,405,026円
受 取 配 当 金	1,841,055	1,835,222	1,794,677	1,769,582	1,409,509	1,405,239
受 取 利 息	3	7	23	1	11	23
支 払 利 息	△ 516	△ 444	△ 535	△ 426	△ 435	△ 236
(B) 有 価 証 券 売 買 損 益	△ 23,314,325	2,482,133	10,718,413	△ 32,675,114	16,717,433	16,188,133
売 買 益	165,305	2,488,652	11,067,367	189,488	16,830,039	16,244,020
売 買 損	△ 23,479,630	△ 6,519	△ 348,954	△ 32,864,602	△ 112,606	△ 55,887
(C) 信 託 報 酬 等	△ 245,668	△ 210,801	△ 223,609	△ 216,662	△ 201,098	△ 209,615
(D) 当 期 損 益 金 (A+B+C)	△ 21,719,451	4,106,117	12,288,969	△ 31,122,619	17,925,420	17,383,544
(E) 前 期 繰 越 損 益 金	△ 71,814,085	△ 94,444,655	△ 87,995,785	△ 76,651,108	△ 108,180,245	△ 90,492,834
(F) 追 加 信 託 差 損 益 金	49,596,138	49,074,768	46,712,906	46,253,055	45,460,959	44,461,380
(配 当 等 相 当 額)	(260,038,361)	(259,388,120)	(250,456,258)	(249,409,063)	(248,628,655)	(247,322,587)
(売 買 損 益 相 当 額)	(△210,442,223)	(△210,313,352)	(△203,743,352)	(△203,156,008)	(△203,167,696)	(△202,861,207)
(G) 計 (D+E+F)	△ 43,937,398	△ 41,263,770	△ 28,993,910	△ 61,520,672	△ 44,793,866	△ 28,647,910
(H) 收 益 分 配 金	△ 1,548,003	△ 1,544,098	△ 1,490,856	△ 1,484,599	△ 1,479,896	△ 1,472,057
次 期 繰 越 損 益 金 (G+H)	△ 45,485,401	△ 42,807,868	△ 30,484,766	△ 63,005,271	△ 46,273,762	△ 30,119,967
追 加 信 託 差 損 益 金	49,596,138	49,074,768	46,712,906	46,253,055	45,460,959	44,461,380
(配 当 等 相 当 額)	(260,038,361)	(259,388,120)	(250,456,258)	(249,409,063)	(248,628,655)	(247,322,587)
(売 買 損 益 相 当 額)	(△210,442,223)	(△210,313,352)	(△203,743,352)	(△203,156,008)	(△203,167,696)	(△202,861,207)
分 配 準 備 積 立 金	952,712	1,147,457	1,370,182	1,428,393	1,327,882	1,226,149
繰 越 損 益 金	△ 96,034,251	△ 93,030,093	△ 78,567,854	△ 110,686,719	△ 93,062,603	△ 75,807,496

*有価証券売買損益には、期末の評価換えによるものを含みます。

*信託報酬等には、消費税等相当額を含めて表示しております。

*追加信託差損益金とは、追加信託金と元本の差額をいい、元本を下回る額は損失として、上回る額は利益として処理されます。

<分配金の計算過程>

信託約款に基づき計算した収益分配可能額及び収益分配金の計算過程は以下のとおりです。

決 算 期	第 89 期	第 90 期	第 91 期	第 92 期	第 93 期	第 94 期
(A) 配 当 等 收 益 (費 用 控 除 後)	1,594,908円	1,745,223円	1,762,121円	1,552,512円	1,393,478円	1,388,299円
(B) 有 価 証 券 売 買 等 損 益 (費 用 控 除 後、繰 越 欠 損 金 補 填 後)	0	0	0	0	0	0
(C) 收 益 調 整 金	260,038,361	259,388,120	250,456,258	249,409,063	248,628,655	247,322,587
(D) 分 配 準 備 積 立 金	905,807	946,332	1,098,917	1,360,480	1,414,300	1,309,907
分 配 可 能 額 (A+B+C+D)	262,539,076	262,079,675	253,317,296	252,322,055	251,436,433	250,020,793
(1 万 口 当 り 分 配 可 能 額)	(8,479.92)	(8,486.5)	(8,495.69)	(8,497.99)	(8,495.07)	(8,492.22)
收 益 分 配 金	1,548,003	1,544,098	1,490,856	1,484,599	1,479,896	1,472,057
(1 万 口 当 り 收 益 分 配 金)	(50)	(50)	(50)	(50)	(50)	(50)

分配金のお知らせ

決算期	第 89 期	第 90 期	第 91 期	第 92 期	第 93 期	第 94 期
1 万口当り分配金(税込み)	50円	50円	50円	50円	50円	50円

■分配金のお支払いについて

分配金のお支払いは各決算日から起算して5営業日までに開始いたします。

■課税上のお取扱いについて

- ・分配金は、分配後の基準価額と個々の受益者の個別元本との差により課税扱いとなる「普通分配金」と非課税扱いとなる「元本払戻金（特別分配金）」に分かれます。分配後の基準価額が個別元本と同額または上回る場合は、全額が普通分配金となります。分配後の基準価額が個別元本を下回る場合は、下回る部分の額が元本払戻金（特別分配金）、残りの額が普通分配金となります。
- ・元本払戻金（特別分配金）が発生した場合は、分配金発生時における個々の受益者の個別元本から当該元本払戻金（特別分配金）を控除した額が、その後の個々の受益者の個別元本となります。
- ・普通分配金は20.315%（所得税15%、復興特別所得税0.315%および地方税5%）の税率で源泉徴収（申告不要）されます。なお、確定申告を行い、申告分離課税または総合課税を選択することもできます。

※法人の受益者の場合、税率が異なります。

※税法が改正された場合等には、税率等が変更される場合があります。

※課税上のお取扱いの詳細については、税務専門家等にご確認されることをお勧めします。

お知らせ

該当事項はございません。

※各表の数量、金額の単位未満は切捨て、比率は四捨五入で表記しております。

参考情報

■投資対象とする投資信託証券の概要

ファンド名	Japan Stock 225 Fund USD Class Japan Stock 225 Fund BRL Class Japan Stock 225 Fund AUD Class Japan Stock 225 Fund RCB Class
基本的性格	ケイマン籍／外国投資信託証券／円建て
運用目的	主として日本の株式に投資することにより、わが国の株式市場（日経平均株価）の値動きを概ね捉えることを目指します。
主要投資対象	日本企業の株式を主要投資対象とします。また、為替取引を活用します。
投資方針	<ol style="list-style-type: none"> 日経平均株価（225種）の構成銘柄を主要投資対象とします。 <ul style="list-style-type: none"> 株式への投資にあたっては、日経平均株価（225種）の値動きを概ね捉えることを目指します。 効率的な運用を行うために日経平均株価指数先物取引やE.T.F等を活用する場合があります。 資金の流出入や売買コスト・タイミングなどにより、日経平均株価（225種）の値動きから大きく乖離する場合があります。 各クラスにおいて、原則として保有する円建て資産に対し、円売り、取引対象通貨買いの為替取引を行います。 資金動向、市況動向等によっては、上記の運用ができない場合があります。
主な投資制限	<ul style="list-style-type: none"> 株式への投資割合には、制限を設けません。 円建て以外の資産への投資は行いません。 デリバティブの利用は、ヘッジ目的に限定しません。
申込手数料	ありません。
管理報酬その他費用	<p>管理報酬等：年0.18%程度</p> <p>上記の他、信託財産にかかる租税、組入有価証券の売買時にかかる費用、信託事務の処理に要する費用、信託財産の監査にかかる費用、ファンドの設立にかかる費用、現地での登録料、法律顧問費用、名義書換事務代行費用、管理費用、為替管理費用、組入有価証券の保管に関する費用、借入金や立替金に関する利息等はファンドの信託財産から負担されます。</p> <p>上記の管理報酬等には、管理事務代行会社への報酬が含まれており、その報酬には下限金額（約40,000米ドル）が設定されています。</p> <p>受託会社への費用として年間10,000米ドルがかかります。</p> <p>※上記の報酬等は将来変更になる場合があります。</p>
投資運用会社	スミトモ ミツイ DS アセットマネジメント(UK)リミテッド
副投資運用会社	三井住友DSアセットマネジメント株式会社（日本株の運用）

■投資対象とする投資信託証券の資産の状況

当ファンドの運用報告書作成時点において、入手可能な直前計算期間のJapan Stock 225 Fundの情報を委託会社が抜粋・翻訳したものを記載しております。

貸借対照表

	2018年3月31日現在 (単位：円)
資産の部	
有価証券（公正価値）（取得原価 9,232,036,055円）	10,856,625,248
外国為替予約取引に係る評価益	20,246,262
未収入金：	
受益証券発行	80,554,846
配当金	62,549,619
未収変動証拠金	833,163,899
その他資産	308,019
資産 合計	11,853,447,893
負債の部	
外国為替予約取引に係る評価損	3,975,460
カストディアン宛未払金	348,554
未払金：	
償還金	1,390,397
専門家報酬	5,183,389
投資顧問料	3,963,533
カストディーフィー	2,296,075
管理会社報酬	1,194,753
名義書換代理人報酬	589,701
為替管理報酬	333,616
受託会社報酬	3
負債 合計	19,275,481
純資産	11,834,172,412
Class A - AUD Class	460,396,650
Class B - BRL Class	300,682,372
Class C - USD Class	10,723,627,479
Class E - RCB Class	349,465,911
	11,834,172,412
発行済み受益証券	
Class A - AUD Class	558,133,298
Class B - BRL Class	413,902,973
Class C - USD Class	12,772,028,275
Class E - RCB Class	419,400,479
受益証券一口あたりの純資産	
Class A - AUD Class	0.8249
Class B - BRL Class	0.7265
Class C - USD Class	0.8396
Class E - RCB Class	0.8333

日本株225・資源3通貨コース

損益計算書 (2018年3月31日に終了した年度)		(単位: 円)
収益		
受取利息		122
受取配当金 (源泉税 30,165,827円控除後)		166,803,277
その他収益		290
収益 合計		166,803,689
費用		
投資顧問料		18,513,308
カストディーフィー		13,098,824
管理会社報酬		4,526,121
受託会社報酬		2,903,966
名義書換代理人報酬		2,370,533
専門家報酬		2,147,599
為替管理報酬		1,424,113
ファンド登録費用		858,033
その他費用		5,802,530
費用 合計		51,645,027
純利益		115,158,662
実現及び未実現 (損) 益:		
実現 (損) 益:		
有価証券		1,253,455,732
先物取引		454,262,968
外国為替取引及び外国為替予約取引		(569,096,135)
実現益 合計		1,138,622,565
未実現 (損) 益の変動:		
有価証券		310,912,226
先物取引		62,200,000
外国為替取引及び外国為替予約取引		238,583,871
未実現益の変動 合計		611,696,097
実現及び未実現益 合計		1,750,318,662
運用による純資産の増加額		1,865,477,324
純資産変動計算書 (2018年3月31日に終了した年度)		(単位: 円)
運用による純資産の増 (減) 額		
純利益		115,158,662
実現益		1,138,622,565
未実現益の正味変動額		611,696,097
運用による純資産の増加額		1,865,477,324
受益者への分配金		(541,820,364)
ファンドの受益証券の取引による純資産の減少額		(5,663,252,464)
純資産の減少額		(4,339,595,504)
純資産		
期首		16,173,767,916
期末		11,834,172,412

日本株225・資源3通貨コース

有価証券明細表 (2018年3月31日現在)

株数	銘柄名	純資産比率(%)	公正価値 (単位:円)
	普通株式 (78.1%)		
	日本 (78.1%)		
	ADVERTISING (0.6%)		
16,000	Dentsu, Inc.		74,720,000
	AEROSPACE/DEFENSE (0.1%)		
1,600	IHI Corp.		5,288,000
1,600	Kawasaki Heavy Industries, Ltd.		5,504,000
			10,792,000
	AGRICULTURE (0.4%)		
16,000	Japan Tobacco, Inc.		49,056,000
	AIRLINES (0.1%)		
1,600	ANA Holdings, Inc.		6,588,800
	AUTO MANUFACTURERS (3.7%)		
16,000	Hino Motors, Ltd.		21,904,000
32,000	Honda Motor Co., Ltd.		117,120,000
8,000	Isuzu Motors, Ltd.		13,056,000
3,200	Mazda Motor Corp.		4,500,800
1,600	Mitsubishi Motors Corp.		1,217,600
16,000	Nissan Motor Co., Ltd.		17,664,000
16,000	Subaru Corp.		55,792,000
16,000	Suzuki Motor Corp.		91,680,000
16,000	Toyota Motor Corp.		109,200,000
			432,134,400
	AUTO PARTS & EQUIPMENT (2.3%)		
16,000	Bridgestone Corp.		73,984,000
16,000	Denso Corp.		93,120,000
16,000	JTEKT Corp.		25,216,000
16,000	NGK Insulators, Ltd.		29,344,000
16,000	Sumitomo Electric Industries, Ltd.		25,976,000
8,000	Yokohama Rubber Co., Ltd.		19,704,000
			267,344,000
	BANKS (0.7%)		
1,600	Aozora Bank, Ltd.		6,776,000
16,000	Chiba Bank, Ltd.		13,680,000
16,000	Concordia Financial Group, Ltd.		9,392,000
16,000	Fukuoka Financial Group, Inc.		9,168,000
16,000	Mitsubishi UFJ Financial Group, Inc.		11,152,000
16,000	Mizuho Financial Group, Inc.		3,062,400
1,600	Resona Holdings, Inc.		899,200
1,600	Shinsei Bank, Ltd.		2,617,600
16,000	Shizuoka Bank, Ltd.		16,096,000
1,600	Sumitomo Mitsui Financial Group, Inc.		7,132,800
1,600	Sumitomo Mitsui Trust Holdings, Inc.		6,891,200
			86,867,200
	BEVERAGES (1.4%)		
16,000	Asahi Group Holdings, Ltd.		90,672,000
16,000	Kirin Holdings Co., Ltd.		45,320,000
3,200	Sapporo Holdings, Ltd.		9,920,000
16,000	Takara Holdings, Inc.		18,896,000
			164,808,000
	BUILDING MATERIALS (2.2%)		
3,200	Asahi Glass Co., Ltd.		14,096,000
16,000	Daikin Industries, Ltd.		187,760,000
1,600	Nippon Sheet Glass Co., Ltd.		1,371,200
16,000	Sumitomo Osaka Cement Co., Ltd.		7,552,000

日本株225・資源3通貨コース

株数	銘柄名	純資産比率(%)	公正価値
1,600	Taiheiyo Cement Corp.		6,184,000
8,000	Toto, Ltd.		44,880,000
	CHEMICALS (4.9%)		261,843,200
16,000	Asahi Kasei Corp.		22,384,000
3,200	Denka Co., Ltd.		11,408,000
16,000	Kuraray Co., Ltd.		28,928,000
8,000	Mitsubishi Chemical Holdings Corp.		8,244,000
3,200	Mitsui Chemicals, Inc.		10,736,000
16,000	Nippon Kayaku Co., Ltd.		20,912,000
16,000	Nissan Chemical Industries, Ltd.		70,720,000
16,000	Nitto Denko Corp.		127,648,000
16,000	Shin-Etsu Chemical Co., Ltd.		176,080,000
1,600	Showa Denko KK		7,200,000
16,000	Sumitomo Chemical Co., Ltd.		9,920,000
3,200	Teijin, Ltd.		6,403,200
16,000	Tokai Carbon Co., Ltd.		26,416,000
3,200	Tokuyama Corp.		10,832,000
16,000	Toray Industries, Inc.		16,104,000
8,000	Tosoh Corp.		16,704,000
1,600	Ube Industries, Ltd.		4,968,000
			575,607,200
	COMMERCIAL SERVICES (2.4%)		
8,000	Dai Nippon Printing Co., Ltd.		17,584,000
48,000	Recruit Holdings Co., Ltd.		126,936,000
16,000	Secom Co., Ltd.		126,720,000
16,000	Toppan Printing Co., Ltd.		13,968,000
			285,208,000
	COMPUTERS (2.2%)		
16,000	Fujitsu, Ltd.		10,476,800
1,600	NEC Corp.		4,785,600
80,000	NTT Data Corp.		90,560,000
16,000	TDK Corp.		153,440,000
			259,262,400
	COSMETICS/PERSONAL CARE (2.0%)		
16,000	Kao Corp.		127,696,000
16,000	Shiseido Co., Ltd.		109,008,000
			236,704,000
	DISTRIBUTION/WHOLESALE (1.8%)		
16,000	ITOCHU Corp.		33,064,000
16,000	Marubeni Corp.		12,318,400
16,000	Mitsubishi Corp.		45,792,000
16,000	Mitsui & Co., Ltd.		29,160,000
1,600	Sojitz Corp.		545,600
16,000	Sumitomo Corp.		28,656,000
16,000	Toyota Tsusho Corp.		57,680,000
			207,216,000
	DIVERSIFIED FINANCIAL SERVICES (0.5%)		
16,000	Credit Saison Co., Ltd.		27,952,000
16,000	Daiwa Securities Group, Inc.		10,859,200
16,000	Matsui Securities Co., Ltd.		15,424,000
16,000	Nomura Holdings, Inc.		9,844,800
			64,080,000
	ELECTRIC (0.0%)		
1,600	Chubu Electric Power Co., Inc.		2,404,800
1,600	Kansai Electric Power Co., Inc.		2,187,200
1,600	Tokyo Electric Power Co. Holdings, Inc.		656,000
			5,248,000

日本株225・資源3通貨コース

株数	銘柄名	純資産比率(%)	公正価値
	ELECTRICAL COMPONENTS & EQUIPMENT (0.5%)		
16,000	Casio Computer Co., Ltd.		25,376,000
16,000	Fujikura, Ltd.		11,552,000
1,600	Furukawa Electric Co., Ltd.		9,136,000
16,000	GS Yuasa Corp.		9,280,000
			<hr/> 55,344,000
	ELECTRONICS (3.2%)		
16,000	Alps Electric Co., Ltd.		41,728,000
32,000	Kyocera Corp.		192,128,000
16,000	MINEBEA MITSUMI, Inc.		36,352,000
4,800	Nippon Electric Glass Co., Ltd.		15,168,000
3,200	SCREEN Holdings Co., Ltd.		31,232,000
16,000	Taiyo Yuden Co., Ltd.		28,848,000
16,000	Yokogawa Electric Corp.		35,168,000
			<hr/> 380,624,000
	ENGINEERING & CONSTRUCTION (1.4%)		
16,000	Chiyoda Corp.		16,064,000
16,000	COMSYS Holdings Corp.		45,440,000
16,000	JGC Corp.		37,024,000
16,000	Kajima Corp.		15,792,000
16,000	Obayashi Corp.		18,624,000
16,000	Shimizu Corp.		15,216,000
3,200	Taisei Corp.		17,280,000
			<hr/> 165,440,000
	ENTERTAINMENT (0.1%)		
1,600	Toho Co., Ltd.		5,648,000
			<hr/> 5,648,000
	ENVIRONMENTAL CONTROL (0.0%)		
3,200	Hitachi Zosen Corp.		1,744,000
			<hr/> 1,744,000
	FOOD (2.6%)		
16,000	Ajinomoto Co., Inc.		30,800,000
16,000	Kikkoman Corp.		68,480,000
1,600	Maruha Nichiro Corp.		5,440,000
3,200	Meiji Holdings Co., Ltd.		25,920,000
8,000	NH Foods, Ltd.		34,880,000
8,000	Nichirei Corp.		23,520,000
16,000	Nippon Suisan Kaisha, Ltd.		8,832,000
16,000	Nisshin Seifun Group, Inc.		33,744,000
16,000	Seven & I Holdings Co., Ltd.		73,024,000
			<hr/> 304,640,000
	FOREST PRODUCTS & PAPER (0.1%)		
1,600	Nippon Paper Industries Co., Ltd.		3,177,600
16,000	Oji Holdings Corp.		10,944,000
			<hr/> 14,121,600
	GAS (0.1%)		
3,200	Osaka Gas Co., Ltd.		6,718,400
3,200	Tokyo Gas Co., Ltd.		9,028,800
			<hr/> 15,747,200
	HAND/MACHINE TOOLS (0.1%)		
16,000	Fuji Electric Co., Ltd.		11,584,000
			<hr/> 11,584,000
	HEALTHCARE-PRODUCTS (2.1%)		
16,000	Olympus Corp.		64,640,000
32,000	Terumo Corp.		178,880,000
			<hr/> 243,520,000
	HOME BUILDERS (0.9%)		
16,000	Daiwa House Industry Co., Ltd.		65,600,000
3,200	Haseko Corp.		5,180,800

日本株225・資源3通貨コース

株数	銘柄名	純資産比率(%)	公正価値
16,000	Sekisui House, Ltd.		31,072,000
	HOME FURNISHINGS (0.9%)		<u>101,852,800</u>
16,000	Panasonic Corp.		24,336,000
16,000	Pioneer Corp.		2,816,000
16,000	Sony Corp.		82,336,000
	INSURANCE (0.9%)		<u>109,488,000</u>
1,600	Dai-ichi Life Holdings, Inc.		3,108,000
16,000	Japan Post Holdings Co., Ltd.		20,496,000
4,800	MS&AD Insurance Group Holdings, Inc.		16,104,000
4,000	Sompo Holdings, Inc.		17,128,000
3,200	Sony Financial Holdings, Inc.		6,195,200
3,200	T&D Holdings, Inc.		5,403,200
8,000	Tokio Marine Holdings, Inc.		37,880,000
	INTERNET (1.0%)		<u>106,314,400</u>
16,000	Rakuten, Inc.		14,385,600
16,000	Trend Micro, Inc.		101,600,000
6,400	Yahoo Japan Corp.		3,161,600
	IRON/STEEL (0.2%)		<u>119,147,200</u>
3,200	Japan Steel Works, Ltd.		10,864,000
1,600	JFE Holdings, Inc.		3,429,600
1,600	Kobe Steel, Ltd.		1,705,600
1,600	Nippon Steel & Sumitomo Metal Corp.		3,738,400
1,600	Nisshin Steel Co., Ltd.		2,033,600
	LEISURE TIME (1.1%)		<u>21,771,200</u>
8,000	Tokyo Dome Corp.		8,104,000
16,000	Yamaha Corp.		74,800,000
16,000	Yamaha Motor Co., Ltd.		50,880,000
	MACHINERY-CONSTRUCTION & MINING (1.4%)		<u>133,784,000</u>
16,000	Hitachi Construction Machinery Co., Ltd.		65,680,000
16,000	Hitachi, Ltd.		12,332,800
16,000	Komatsu, Ltd.		56,752,000
16,000	Mitsubishi Electric Corp.		27,224,000
	MACHINERY-DIVERSIFIED (5.2%)		<u>161,988,800</u>
16,000	Amada Holdings Co., Ltd.		20,672,000
3,200	Ebara Corp.		12,368,000
16,000	FANUC Corp.		431,360,000
16,000	Kubota Corp.		29,792,000
1,600	Mitsubishi Heavy Industries, Ltd.		6,518,400
3,200	OKUMA Corp.		20,032,000
3,200	Sumitomo Heavy Industries, Ltd.		12,912,000
16,000	Yaskawa Electric Corp.		77,200,000
	MEDIA (0.0%)		<u>610,854,400</u>
1,600	SKY Perfect JSAT Holdings, Inc.		764,800
	METAL FABRICATE/HARDWARE (0.3%)		
16,000	NSK, Ltd.		22,816,000
16,000	NTN Corp.		7,104,000
1,600	Toho Zinc Co., Ltd.		8,096,000
	MINING (0.6%)		<u>38,016,000</u>
3,200	Dowa Holdings Co., Ltd.		12,192,000

日本株225・資源3通貨コース

株数	銘柄名	純資産比率(%)	公正価値
1,600	Furukawa Co., Ltd.		3,176,000
1,600	Mitsubishi Materials Corp.		5,120,000
1,600	Mitsui Mining & Smelting Co., Ltd.		7,728,000
16,000	Nippon Light Metal Holdings Co., Ltd.		4,560,000
1,600	Pacific Metals Co., Ltd.		5,120,000
8,000	Sumitomo Metal Mining Co., Ltd.		35,840,000
			<hr/>
			73,736,000
	MISCELLANEOUS MANUFACTURERS (0.8%)		
16,000	Fujifilm Holdings Corp.		67,920,000
16,000	Nikon Corp.		30,336,000
			<hr/>
			98,256,000
	OFFICE/BUSINESS EQUIPMENT (1.6%)		
24,000	Canon, Inc.		92,472,000
16,000	Konica Minolta, Inc.		14,592,000
16,000	Ricoh Co., Ltd.		16,816,000
32,000	Seiko Epson Corp.		60,512,000
			<hr/>
			184,392,000
	OIL & GAS (0.4%)		
6,400	Inpex Corp.		8,422,400
16,000	JX Holdings, Inc.		10,299,200
16,000	Showa Shell Sekiyu KK		23,056,000
			<hr/>
			41,777,600
	PACKAGING & CONTAINERS (0.2%)		
16,000	Toyo Seikan Group Holdings, Ltd.		25,312,000
			<hr/>
	PHARMACEUTICALS (5.9%)		
80,000	Astellas Pharma, Inc.		129,120,000
16,000	Chugai Pharmaceutical Co., Ltd.		86,080,000
16,000	Daiichi Sankyo Co., Ltd.		56,416,000
16,000	Eisai Co., Ltd.		108,496,000
16,000	Kyowa Hakko Kirin Co., Ltd.		37,392,000
16,000	Otsuka Holdings Co., Ltd.		85,264,000
16,000	Shionogi & Co., Ltd.		87,856,000
16,000	Sumitomo Dainippon Pharma Co., Ltd.		28,576,000
16,000	Takeda Pharmaceutical Co., Ltd.		82,928,000
			<hr/>
			702,128,000
	REAL ESTATE (1.3%)		
16,000	Mitsubishi Estate Co., Ltd.		28,776,000
16,000	Mitsui Fudosan Co., Ltd.		41,304,000
16,000	Sumitomo Realty & Development Co., Ltd.		62,960,000
8,000	Tokyo Tatemono Co., Ltd.		12,824,000
16,000	Tokyu Fudosan Holdings Corp.		12,400,000
			<hr/>
			158,264,000
	RETAIL (8.1%)		
16,000	Aeon Co., Ltd.		30,392,000
16,000	Citizen Watch Co., Ltd.		12,224,000
16,000	FamilyMart UNY Holdings Co., Ltd.		143,360,000
16,000	Fast Retailing Co., Ltd.		691,840,000
16,000	Isetan Mitsukoshi Holdings, Ltd.		18,784,000
8,000	J Front Retailing Co., Ltd.		14,472,000
16,000	Marui Group Co., Ltd.		34,688,000
16,000	Takashimaya Co., Ltd.		16,336,000
			<hr/>
			962,096,000
	SEMICONDUCTORS (3.3%)		
32,000	Advantest Corp.		71,328,000
1,600	Sumco Corp.		4,464,000
16,000	Tokyo Electron, Ltd.		320,240,000
			<hr/>
			396,032,000

日本株225・資源3通貨コース

株数	銘柄名	純資産比率(%)	公正価値
	SHIPBUILDING (0.0%)		
1,600	Mitsui Engineering & Shipbuilding Co., Ltd.		2,768,000
	SOFTWARE (0.8%)		
4,800	DeNA Co., Ltd.		9,216,000
16,000	Konami Holdings Corp.		89,440,000
			<u>98,656,000</u>
	TELECOMMUNICATIONS (5.8%)		
96,000	KDDI Corp.		260,784,000
3,200	Nippon Telegraph & Telephone Corp.		15,680,000
16,000	Nisshinbo Holdings, Inc.		22,896,000
1,600	NTT DoCoMo, Inc.		4,346,400
1,600	Oki Electric Industry Co., Ltd.		2,257,600
48,000	SoftBank Group Corp.		381,600,000
			<u>687,564,000</u>
	TEXTILES (0.0%)		
1,600	Toyobo Co., Ltd.		3,358,400
1,600	Unitika, Ltd.		1,065,600
			<u>4,424,000</u>
	TRANSPORTATION (1.9%)		
1,600	Central Japan Railway Co.		32,208,000
1,600	East Japan Railway Co.		15,779,200
1,600	Kawasaki Kisen Kaisha, Ltd.		3,990,400
3,200	Keio Corp.		14,544,000
8,000	Keisei Electric Railway Co., Ltd.		26,160,000
8,000	Mitsubishi Logistics Corp.		18,080,000
1,600	Mitsui OSK Lines, Ltd.		4,896,000
1,600	Nippon Express Co., Ltd.		11,392,000
1,600	Nippon Yusen KK		3,436,800
8,000	Odakyu Electric Railway Co., Ltd.		17,224,000
3,200	Tobu Railway Co., Ltd.		10,256,000
8,000	Tokyu Corp.		13,264,000
1,600	West Japan Railway Co.		11,889,600
16,000	Yamato Holdings Co., Ltd.		42,696,000
			<u>225,816,000</u>
	日本計(取得原価 7,626,506,007円)		<u>9,251,095,200</u>
	普通株式計(取得原価 7,626,506,007円)		<u>9,251,095,200</u>
額面			
	短期投資 (13.6%)		
	日本 (13.6%)		
	定期預金 (13.6%)		
	Bank of Tokyo-Mitsubishi UFJ, Ltd.		
JPY 1,605,530,048	(0.28)% [^] due 04/02/18		1,605,530,048
			<u>1,605,530,048</u>
	日本計(取得原価 1,605,530,048円)		<u>1,605,530,048</u>
	短期投資計(取得原価 1,605,530,048円)		<u>1,605,530,048</u>
	投資計(取得原価 9,232,036,055円)	91.7%	10,856,625,248
	現金及びその他資産(負債控除後)	8.3	977,547,164
	純資産	100.0%	<u>11,834,172,412</u>

[^]マイナス金利

2018年3月31日現在、794,963,899円の現金が以下の先物取引の証拠金としてブローカーに差し入れられている。

日本株225・資源3通貨コース

先物取引 2018年3月31日現在

売買	銘柄	満期日	契約数	評価益
Long	Nikkei 225 Index	06/2018	120	¥ 38,200,000

Class A - AUD Classの外国為替予約取引 2018年3月31日現在

買	取引先	契約額	決済日	売	契約額	評価益	評価(損)	評価(損)益計
AUD	Citibank NA	5,313,645	04/27/2018	JPY	433,982,394	¥ -	¥ (1,169,417)	¥ (1,169,417)

Class B - BRL Classの外国為替予約取引 2018年3月31日現在

買	取引先	契約額	決済日	売	契約額	評価益	評価(損)	評価(損)益計
BRL	Citibank NA	8,774,062	04/27/2018	JPY	281,608,248	¥ -	¥ (1,820,968)	¥ (1,820,968)

Class C - USD Classの外国為替予約取引 2018年3月31日現在

買	取引先	契約額	決済日	売	契約額	評価益	評価(損)	評価(損)益計
USD	Citibank NA	98,591,069	04/27/2018	JPY	10,452,087,415	¥ 17,348,251	¥ -	¥ 17,348,251

Class E - RCB Classの外国為替予約取引 2018年3月31日現在

買	取引先	契約額	決済日	売	契約額	評価益	評価(損)	評価(損)益計
AUD	Citibank NA	1,339,947	04/27/2018	JPY	109,478,298	¥ -	¥ (335,448)	¥ (335,448)
BRL	Citibank NA	3,404,394	04/27/2018	JPY	109,209,143	-	(649,627)	(649,627)
ZAR	Citibank NA	12,522,866	04/27/2018	JPY	108,853,556	2,898,011	-	2,898,011
						¥ 2,898,011	¥ (985,075)	¥ 1,912,936

用語:

AUD - オーストラリアドル

BRL - ブラジルレアル

JPY - 日本円

RCB - BRL、AUD、ZARを含む資源国通貨のバスケット

USD - 米ドル

ZAR - 南アフリカランド

デリバティブ取引の価値

以下の表は本ファンドのデリバティブ取引の要約である。

取引先	デリバティブ 資産の価値	デリバティブ 負債の価値	担保受取	担保差入	純額*
店頭デリバティブ 外国為替予約取引					
Citibank NA	¥ 20,246,262	¥ (3,975,460)	¥ -	¥ -	¥ 16,270,802
合計	¥ 20,246,262	¥ (3,975,460)	¥ -	¥ -	¥ 16,270,802

*純額は、デフォルトが発生した場合に取引先から（または取引先に）生じる受取り（または支払い）の額をあらわしている。純額は、同一の法人格に対する同一の契約に基づく取引に関して損益を通算することが認められている。

キャッシュ・マネジメント・マザーファンド

運用報告書

決算日：2019年7月25日

(第13期：2018年7月26日～2019年7月25日)

当ファンドは、上記の通り決算を行いました。ここに、期中の運用状況をご報告申し上げます。

当ファンドの仕組みは次の通りです。

商品分類	親投資信託
信託期間	無期限
運用方針	安定した収益の確保を図ることを目的として運用を行います。
主要運用対象	本邦通貨建て公社債および短期金融商品等を主要投資対象とします。
投資制限	<ul style="list-style-type: none">・ 株式への投資は行いません。・ 外貨建資産への投資は行いません。・ デリバティブ取引（有価証券先物取引等、スワップ取引、金利先渡取引をいいます。）の利用はヘッジ目的に限定しません。



三井住友DSアセットマネジメント

(旧：大和住銀投信投資顧問)
〒105-6228 東京都港区愛宕2-5-1
<https://www.smd-am.co.jp>

キャッシュ・マネジメント・マザーファンド

最近5期の運用実績

決算期	基準	価額		公社債 組入比率	純資産 総額
		騰落	率		
第9期 (2015年7月27日)	円		%	%	百万円
	10,179		0.0	68.9	5,091
第10期 (2016年7月25日)	10,186		0.1	81.1	4,928
第11期 (2017年7月25日)	10,177		△0.1	58.8	3,841
第12期 (2018年7月25日)	10,172		△0.0	69.2	4,478
第13期 (2019年7月25日)	10,167		△0.0	72.9	3,760

*当ファンドは、安定した収益の確保を図ることを目的とした運用を行っているため、ベンチマークおよび参考指数はありません。

当期中の基準価額等の推移

年月日	基準	価額		公社債 組入比率	債 率
		騰落	率		
(期首) 2018年7月25日	円		%		%
	10,172		—		69.2
7月末	10,172		0.0		55.0
8月末	10,171		△0.0		72.1
9月末	10,171		△0.0		71.7
10月末	10,172		0.0		72.9
11月末	10,170		△0.0		69.2
12月末	10,170		△0.0		69.8
2019年1月末	10,170		△0.0		67.5
2月末	10,169		△0.0		68.5
3月末	10,169		△0.0		64.4
4月末	10,168		△0.0		75.0
5月末	10,168		△0.0		65.9
6月末	10,167		△0.0		60.0
(期末) 2019年7月25日	10,167		△0.0		72.9

*騰落率は期首比です。

運用経過

【基準価額等の推移】

期首：10,172円

期末：10,167円

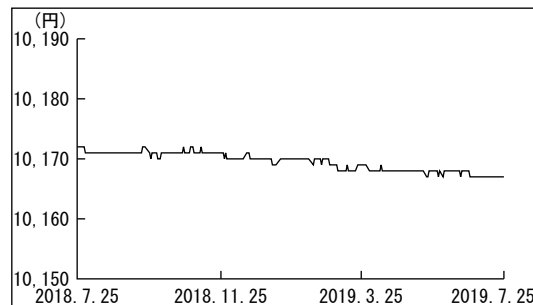
騰落率：△0.0%

【基準価額の主な変動要因】

(下落要因)

マイナス金利政策導入を背景とした無担保コールレートのマイナス化が下落要因となりました。

基準価額の推移



【投資環境】

国内短期金融市場では、期初-0.15%近辺でスタートした国庫短期証券3ヵ月物の利回りは、2018年9月末以降に海外投資家による短期の国債への需要の高まりを受けて-0.3%近辺まで低下しました。その後、期末にかけてマイナス幅を縮小し-0.13%近辺で期末を迎えました。

【ポートフォリオ】

安全性と流動性を考慮し、短期の国債・政府保証債を中心とした運用を行いました。年限に関しては、残存6ヵ月以内の短期の国債・政府保証債を中心とした運用を継続しました。

今後の運用方針

日本銀行は2018年7月の金融政策決定会合において、現行の金融緩和政策を粘り強く続けていくため政策金利のフォワードガイダンスを導入しました。したがって当分の間、市場利回りは低い水準での推移が見込まれます。引き続き、安全性と流動性をもっとも重視したスタンスでの運用を継続し、短期の国債・政府保証債を中心とした運用を行っていきます。日本銀行による金融緩和政策が続くため、短期金利の上昇リスクは限定的と予想します。ファンドの平均残存年限については2~4ヵ月程度を目安に短めを基本とする方針です。

キャッシュ・マネジメント・マザーファンド

1万口当りの費用明細

項目	当期		項目の概要
	2018年7月26日～2019年7月25日		
	金額	比率	
その他費用 (その他)	0円 (0)	0.002% (0.002)	その他費用＝期中のその他費用÷期中の平均受益権口数 信託財産に関する租税、信託事務の処理に要する諸費用等
合計	0	0.002	
期中の平均基準価額は10,170円です。			

*「比率」欄は1万口当りのそれぞれの費用金額を期中の平均基準価額で除して100を乗じたものです。

*期中の費用（消費税等のかかるものは消費税等を含む。）は、追加・解約により受益権口数に変動があるため、簡便法により算出した結果です。

*円未満は四捨五入しています。

売買及び取引の状況

(2018年7月26日から2019年7月25日まで)

■公社債

		買付額	売付額
国	内	千円 160,936	千円 — (400,000)
		3,221,655	— (3,512,000)
		1,008,280	— (800,000)

*金額は受渡し代金（経過利子分は含まれていません。）

*（ ）内は償還による減少分で、上段の数字には含まれていません。

*社債券には新株予約権付社債（転換社債）は含まれていません。

主要な売買銘柄

(2018年7月26日から2019年7月25日まで)

■公社債

買付		売付	
銘柄	金額	銘柄	金額
	千円		千円
30 政保日本政策	390,717	—	—
85 政保道路機構	324,627		
2 政保地方公共団	302,403		
18 政保政策投資C	300,426		
107 政保道路機構	210,398		
82 政保道路機構	201,646		
91 政保道路機構	180,666		
100 政保道路機構	159,004		
93 政保道路機構	148,339		
7 政保原賠・廃炉	120,064		

*金額は受渡し代金（経過利子分は含まれていません。）

利害関係人との取引状況等

(2018年7月26日から2019年7月25日まで)

■利害関係人との取引状況

区 分	当			期		
	買付額等 A	うち利害関係人 との取引状況B	B/A	売付額等 C	うち利害関係人 との取引状況D	D/C
公 社 債	百万円 4,390	百万円 390	% 8.9	百万円 —	百万円 —	% —

利害関係人とは、投資信託及び投資法人に関する法律第11条第1項に規定される利害関係人であり、当期における当ファンドに係る利害関係人とは、SMB C日興証券株式会社です。

組入資産の明細

2019年7月25日現在

■公社債

A 債券種類別開示

国内（邦貨建）公社債

区 分	当		期		末		
	額 面 金 額	評 価 額	組 入 比 率	うちBB格 以下組入比率	残 存 期 間 別 組 入 比 率		
					5年以上	2年以上	2年未満
地 方 債 証 券	千円 60,000 (60,000)	千円 60,135 (60,135)	% 1.6 (1.6)	% — (—)	% — (—)	% — (—)	% 1.6 (1.6)
特 殊 債 券 (除く金融債券)	1,772,000 (1,772,000)	1,780,139 (1,780,139)	47.3 (47.3)	— (—)	— (—)	— (—)	47.3 (47.3)
普 通 社 債 券	900,000 (900,000)	902,092 (902,092)	24.0 (24.0)	— (—)	— (—)	— (—)	24.0 (24.0)
合 計	2,732,000 (2,732,000)	2,742,367 (2,742,367)	72.9 (72.9)	— (—)	— (—)	— (—)	72.9 (72.9)

* () 内は、非上場債で内書き

*組入比率は、純資産総額に対する評価額の割合

キャッシュ・マネジメント・マザーファンド

B 個別銘柄開示

国内（邦貨建）公社債

銘柄	柄	当期			末
		利率	額面金額	評価額	償還年月日
		%	千円	千円	
（地方債証券）					
167	神奈川県公債	1.5200	60,000	60,135	2019/09/20
小計		—	60,000	60,135	—
（特殊債券（除く金融債券））					
20	政保西日本道	1.4000	110,000	110,017	2019/07/29
85	政保道路機構	1.4000	320,000	320,082	2019/07/31
56	日本政策金融	0.0010	60,000	59,994	2019/09/20
91	政保道路機構	1.2000	180,000	180,623	2019/10/31
93	政保道路機構	1.4000	147,000	147,758	2019/11/29
100	政保道路機構	1.4000	157,000	158,421	2020/02/28
10	政保地方公共団	1.3000	100,000	100,905	2020/03/13
30	政保日本政策	0.1940	390,000	390,663	2020/03/18
104	政保道路機構	1.4000	100,000	101,165	2020/04/30
107	政保道路機構	1.3000	208,000	210,508	2020/05/29
小計		—	1,772,000	1,780,139	—
（普通社債券）					
2	大日本印刷	1.7050	100,000	100,024	2019/07/30
44	名古屋鉄道	2.0500	100,000	100,044	2019/08/02
164	オリックス	1.1460	100,000	100,037	2019/08/07
110	三菱地所	0.5710	100,000	100,068	2019/09/13
295	北陸電力	1.4340	100,000	100,226	2019/09/25
69	東京急行電鉄	1.7000	100,000	100,405	2019/10/25
9	長谷工コーポ	0.4400	100,000	100,089	2019/11/05
22	ホンダファイナンス	0.5610	100,000	100,188	2019/12/20
316	北海道電力	1.1640	100,000	101,007	2020/06/25
小計		—	900,000	902,092	—
合計		—	2,732,000	2,742,367	—

投資信託財産の構成

2019年7月25日現在

項目	当期		末
	評価額	比率	率
	千円		%
公社債	2,742,367		61.1
コーポレートローン等、その他	1,746,355		38.9
投資信託財産総額	4,488,722		100.0

資産、負債、元本及び基準価額の状況

(2019年7月25日) 現在

項	目	当	期	末
(A) 資	産	4,488,722,927	円	
	コ	1,738,972,148	円	
	公	2,742,367,466	円	
	未	7,017,769	円	
	前	365,544	円	
(B) 負	債	728,229,259	円	
	未	702,234,840	円	
	未	25,990,132	円	
	そ	4,287	円	
(C) 純	資	3,760,493,668	円	
	元	3,698,685,821	円	
	次	61,807,847	円	
(D) 受	益	3,698,685,821	円	
	1	10,167	円	

*元本状況

期首元本額	4,402,772,876円
期中追加設定元本額	3,761,630,971円
期中一部解約元本額	4,465,718,026円

*元本の内訳

SMBCファンドラップ・G-R-E-I-T	75,860,424円
SMBCファンドラップ・ヘッジファンド	264,777,152円
SMBCファンドラップ・欧州株	98,347,064円
SMBCファンドラップ・新興国株	62,570,083円
SMBCファンドラップ・コモディティ	25,093,959円
SMBCファンドラップ・米国債	131,864,661円
SMBCファンドラップ・欧州債	67,072,799円
SMBCファンドラップ・新興国債	57,786,537円
SMBCファンドラップ・日本グロース株	165,261,504円
SMBCファンドラップ・日本中小型株	37,592,457円
SMBCファンドラップ・日本債	933,410,815円
DC日本国債プラス	611,843,859円
エマーゼンダ・ボンド・ファンド・円コース (毎月分配型)	47,764,473円
エマーゼンダ・ボンド・ファンド・豪ドルコース (毎月分配型)	172,999,503円
エマーゼンダ・ボンド・ファンド・ニュージーランドドルコース (毎月分配型)	8,431,979円
エマーゼンダ・ボンド・ファンド・ブラジルリアルコース (毎月分配型)	279,049,541円
エマーゼンダ・ボンド・ファンド・南アフリカランドコース (毎月分配型)	6,899,968円
エマーゼンダ・ボンド・ファンド・トルコリラコース (毎月分配型)	57,039,919円
エマーゼンダ・ボンド・ファンド (マネーボールファンド)	297,317,957円
大和住銀 中国株式ファンド (マネー・ポートフォリオ)	97,887,844円
エマーゼンダ好配当株オープン マネー・ポートフォリオ	3,274,103円
エマーゼンダ・ボンド・ファンド・中国元コース (毎月分配型)	1,580,276円
グローバル・ハイイールド債券ファンド (円コース)	783,500円
グローバル・ハイイールド債券ファンド (中国・インド・インドネシア通貨コース)	611,491円
グローバル・ハイイールド債券ファンド (BRICS通貨コース)	750,900円
グローバル・ハイイールド債券ファンド (世界6地域通貨コース)	4,149,898円
米国短期社債戦略ファンド2015-12 (為替ヘッジあり)	245,556円
米国短期社債戦略ファンド2015-12 (為替ヘッジなし)	245,556円
グローバル・ハイイールド債券ファンド (マネーボールファンド)	38,099,748円

アジア・ハイ・インカム・ファンド・アジア3通貨コース	24,909,114円
アジア・ハイ・インカム・ファンド・円コース	1,725,154円
アジア・ハイ・インカム・ファンド (マネーボールファンド)	1,001,730円
日本株厳選ファンド・円コース	270,889円
日本株厳選ファンド・ブラジルリアルコース	18,658,181円
日本株厳選ファンド・豪ドルコース	679,887円
日本株厳選ファンド・アジア3通貨コース	9,783円
株式&通貨 資源ダブルフォーカス (毎月分配型)	4,007,475円
日本株225・米ドルコース	49,237円
日本株225・ブラジルリアルコース	393,895円
日本株225・豪ドルコース	147,711円
日本株225・資源3通貨コース	49,237円
グローバルCBオープン・高金利通貨コース	598,533円
グローバルCBオープン・円コース	827,757円
グローバルCBオープン (マネーボールファンド)	2,008,646円
オーストラリア高配当株プレミアム (毎月分配型)	1,057,457円
スマート・ストラテジー・ファンド (毎月決算型)	12,541,181円
スマート・ストラテジー・ファンド (年2回決算型)	4,566,053円
ボンド・アンド・カレンシー トータルリターン・ファンド (毎月決算型)	14,309円
ボンド・アンド・カレンシー トータルリターン・ファンド (年2回決算型)	12,837円
カナダ高配当株ツインα (毎月分配型)	66,417,109円
日本株厳選ファンド・米ドルコース	196,696円
日本株厳選ファンド・メキシコペソコース	196,696円
日本株厳選ファンド・トルコリラコース	196,696円
エマーゼンダ・ボンド・ファンド・カナダドルコース (毎月分配型)	406,607円
エマーゼンダ・ボンド・ファンド・メキシコペソコース (毎月分配型)	2,992,324円
カナダ高配当株ファンド	984円
米国短期社債戦略ファンド2015-10 (為替ヘッジあり)	149,304円
米国短期社債戦略ファンド2015-10 (為替ヘッジなし)	215,194円
米国短期社債戦略ファンド2017-03 (為替ヘッジあり)	1,751,754円
世界リアルアセット・バランス (毎月決算型)	1,451,601円
世界リアルアセット・バランス (資産成長型)	2,567,864円

損益の状況

自2018年7月26日
至2019年7月25日

項 目	当 期
(A) 配当等収益	32,576,263円
受取利息	33,652,029
支払利息	△ 1,075,766
(B) 有価証券売買損益	△34,480,579
売却益	157,532
売却損	△34,638,111
(C) その他の費用	△ 95,773
(D) 当期損益金(A+B+C)	△ 2,000,089
(E) 前期繰越損益金	75,757,721
(F) 解約差損益金	△75,738,873
(G) 追加信託差損益金	63,789,088
(H) 計(D+E+F+G)	61,807,847
次期繰越損益金(H)	61,807,847

- *有価証券売買損益には、期末の評価換えによるものを含みます。
- *解約差損益金とは、一部解約時の解約金額と元本の差額をいい、元本を下回る額は利益として、上回る額は損失として処理されます。
- *追加信託差損益金とは、追加信託金と元本の差額をいい、元本を下回る額は損失として、上回る額は利益として処理されます。

お知らせ

信用リスク集中回避のための投資制限に関する所要の約款変更を行いました。(2018年9月6日付)

委託会社の合併に伴い、ファンドの委託者の商号ならびに公告の方法を変更することに伴う所要の約款変更を行いました。(2019年4月1日付)

※各表の数量、金額の単位未満は切捨て、比率は四捨五入で表記しております。