

## グローバルCBオープン・ 円コース

追加型投信／海外／債券

第71期末（2017年11月20日）	
基準価額	7,764円
純資産総額	6,343百万円
第66期～第71期	
騰落率	△4.3%
分配金合計	300円

\*騰落率は収益分配金（税込み）を分配時に再投資したものとみなして計算したものです。

◆運用報告書（全体版）は、受益者のご請求により交付されます。交付をご請求される方は、販売会社までお問い合わせください。

◆当ファンドは、投資信託約款において運用報告書（全体版）に記載すべき事項を電磁的方法によりご提供する旨を定めております。運用報告書（全体版）については、以下の手順で閲覧およびダウンロードすることができます。

<閲覧方法>

下記ホームページアドレスにアクセス⇒「ファンド情報」を選択⇒「ファンド検索」を選択⇒「ファンド名で検索」にファンド名を入力\*⇒該当のファンドを選択⇒「運用実績・レポート」を選択⇒「運用報告書（全体版）」を選択

※償還の場合は、「償還ファンド一覧」を選択

ホームページアドレス  
<http://www.daiwasbi.co.jp/>



お問い合わせ先

受付窓口：（電話番号）0120-286104

受付時間：午前9時から午後5時まで（土、日、祝日除く。）

※お客様のお取引内容につきましては、ご購入された販売会社にお問い合わせください。

第66期 2017年6月19日決算 第67期 2017年7月19日決算  
 第68期 2017年8月21日決算 第69期 2017年9月19日決算  
 第70期 2017年10月19日決算 第71期 2017年11月20日決算  
 作成対象期間（2017年5月20日～2017年11月20日）

### 受益者の皆様へ

毎々、格別のお引き立てにあずかり厚くお礼申し上げます。

さて「グローバルCBオープン・円コース」は、このたび、第66期から第71期の決算を行いました。

当ファンドは、主として円建て外国投資信託証券への投資を通じて、新興国を含む世界の企業が発行する転換社債（CB）等を実質的な投資対象とし、信託財産の中長期的な成長を目指して運用を行いました。

ここに、当作成対象期間の運用経過等をご報告申し上げます。

今後とも一層のご愛顧を賜りますようお願い申し上げます。

資産運用のベストパートナー、だいわすみぎん

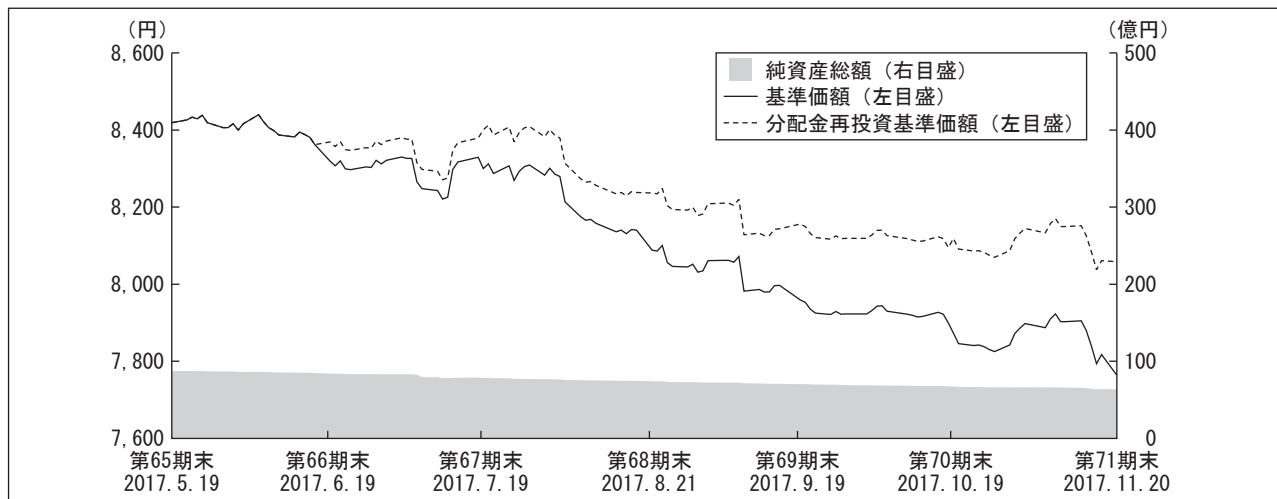


## 大和住銀投信投資顧問

Daiva SB Investments

## 運用経過

## 【基準価額等の推移】



\*当ファンドの運用方針に対し適切に比較できる指数がないため、ベンチマークおよび参考指数はありません。

\*分配金再投資基準価額は、作成期首の基準価額を基準に算出しております。

\*分配金再投資基準価額は、収益分配金（税込み）を分配時に再投資したものとみなして計算したもので、ファンド運用の実質的なパフォーマンスを示すものです。

\*分配金を再投資するかどうかについてはお客様がご利用のコースにより異なります。また、ファンドの購入価額により課税条件も異なります。従って、各個人のお客様の損益の状況を示すものではありません。

第66期首：8,419円

第71期末：7,764円（作成対象期間における期中分配金合計額 300円）

騰落率：△4.3%（分配金再投資ベース）

## 【基準価額の主な変動要因】

当ファンドは、Global Convertible Bond Fund JPY Classへの投資を通じて、新興国を含む世界の企業が発行する転換社債（CB）等を実質的な投資対象としました。

（上昇要因）

利回りの高さによるインカム収入およびグローバル株式市場の上昇は引き続きプラスに貢献し、上昇要因となりました。

（下落要因）

一部の個別銘柄でマイナスのリターンとなったことが下落要因となりました。

## 【1万口当りの費用明細】

項目	第66期～第71期		項目の概要
	2017年5月20日～2017年11月20日		
	金額	比率	
信託報酬	43円	0.534%	信託報酬＝作成期中の平均基準価額×信託報酬率 作成期中の平均基準価額は8,142円です。
(投信会社)	(16)	(0.192)	ファンドの運用等の対価
(販売会社)	(27)	(0.328)	購入後の情報提供、運用報告書等各種書類の送付、口座内でのファンドの管理等の対価
(受託会社)	(1)	(0.014)	運用財産の管理、委託会社からの指図の実行の対価
その他費用	0	0.005	その他費用＝作成期中のその他費用÷作成期中の平均受益権口数
(監査費用)	(0)	(0.005)	監査法人等に支払うファンドの監査に係る費用
合計	44	0.539	

\* 「比率」欄は1万口当りのそれぞれの費用金額を作成期中の平均基準価額で除して100を乗じたものです。

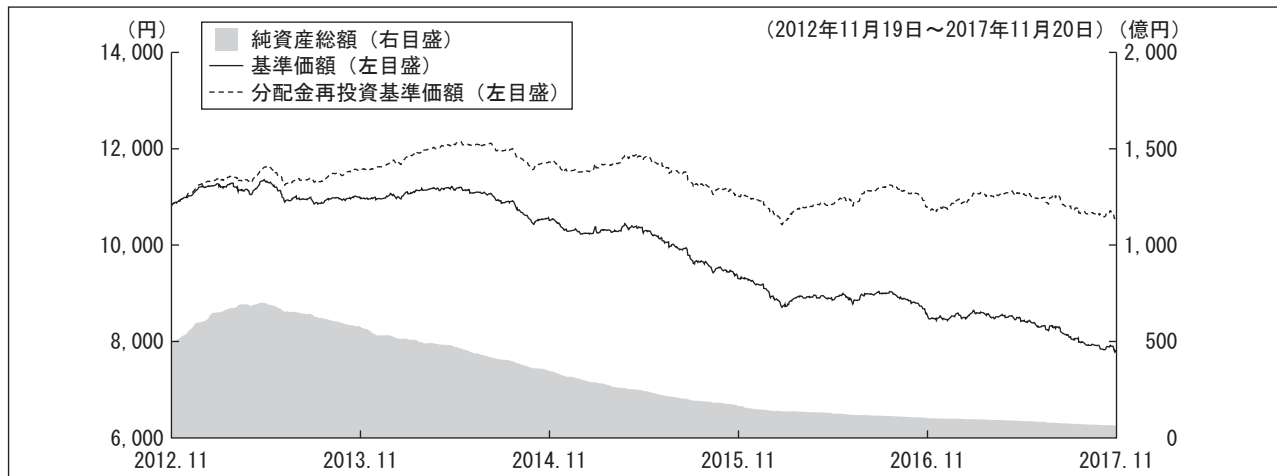
\* 作成期中の費用（消費税等のかかるものは消費税等を含む。）は、追加・解約により受益権口数に変動があるため、簡便法により算出した結果です。

なお、その他費用は、このファンドが組み入れている親投資信託受益証券が支払った金額のうち、このファンドに対応するものを含みます。

\* 各項目の費用は、このファンドが組み入れている投資信託証券が支払った費用を含みません。

\* 各項目ごとに円未満は四捨五入しています。

## 【最近5年間の基準価額等の推移】



\*当ファンドの運用方針に対し適切に比較できる指数がないため、ベンチマークおよび参考指数はありません。

\*分配金再投資基準価額は、2012年11月19日の基準価額を基準に算出しております。

\*分配金再投資基準価額は、収益分配金(税込み)を分配時に再投資したものとみなして計算したもので、ファンド運用の実質的なパフォーマンスを示すものです。

\*分配金を再投資するかどうかについてはお客様がご利用のコースにより異なります。また、ファンドの購入価額により課税条件も異なります。従って、各個人のお客様の損益の状況を示すものではありません。

	2012年11月19日 期初	2013年11月19日 決算日	2014年11月19日 決算日	2015年11月19日 決算日	2016年11月21日 決算日	2017年11月20日 決算日
基準価額 (円)	10,838	10,969	10,515	9,313	8,489	7,764
期間分配金合計(税込み) (円)	—	600	600	600	600	600
分配金再投資基準価額騰落率 (%)	—	6.8	1.3	△ 6.0	△ 2.5	△ 1.7
純資産総額 (百万円)	50,248	57,667	34,654	16,535	10,188	6,343

## 【投資環境】

当作成期のグローバルCB市場は、堅調に推移しプラスのリターンとなりました。グローバルに経済成長が確認されるとともに、良好な企業業績を背景としてグローバル株式市場は上昇を続ける一方、主要国の中央銀行がハト派的な姿勢を維持するなかで金利上昇圧力は限定されており、投資家の利回りへの需要は続いたことから、グローバルCB市場にとっても良好な市場環境が続きました。

米国では作成期中に二度の利上げが実施され、FRB（米連邦準備制度理事会）はバランスシートの縮小を発表しました。一方、欧州でもECB（欧州中央銀行）が2018年からの資産買い入れの減額を発表して、量的緩和縮小に向けた道筋が明らかとなりました。しかし、いずれの中央銀行もメッセージの発信においてハト派的な姿勢を維持したことから、金融市場に大きな混乱が生じることにはなりませんでした。欧州での政治リスクの後退やエマージング市場のファンダメンタルズ（基礎的条件）の改善なども見られ、全般的に投資家のリスクオンの投資姿勢が維持されました。中東および北朝鮮などでの地政学リスクの高まりというリスク要因も見られましたが、いわゆるゴルディロックス（快適な温度）の投資環境のなか、グローバルCB市場は堅調に推移しました。

## 【ポートフォリオ】

### ■グローバルCBオープン・円コース

主要投資対象であるGlobal Convertible Bond Fund JPY Classを作成期を通じて高位に組み入れ、作成期末の投資信託証券組入比率は97.7%としました。

### ■Global Convertible Bond Fund JPY Class

エマージング市場のファンダメンタルズの改善と投資家の需要の高まりによる需給面の改善から、エマージング国に対する投資比率を一定水準で維持しました。一方、キャッシュ等の比率も一定水準を保ち、ポートフォリオの流動性を意識しました。作成期の終わり頃に、株式市場への感応度を高めるポジションを強めました。

個別銘柄では、香港の銘柄や英国の石油生産会社であるプレミア・オイルのポジションがプラスに寄与しました。香港の銘柄では、水処理会社のペキン・エンタープライゼス・ウォーター・グループや不動産会社のチャイナ・オーバーシーズ・ランド&インベストメントなどが、堅調な経済成長による恩恵を受け、堅調に推移しました。プレミア・オイルは、原油価格の上昇により財務状況が改善したことがプラスに働きました。一方、マイナスに作用したのは、インドの電力会社であるジャイプラカシュ・パワー・ベンチャーズのポジションでした。債権者との間の交渉が長期化しており、社債価格が下落しました。また、業績が予想外に悪化したことで、イスラエルの製薬会社であるテバファーマスーティカル・インダストリーズへの投資もマイナスに作用しました。

### ■キャッシュ・マネジメント・マザーファンド

安全性と流動性を考慮し、短期の国債・政府保証債を中心とした運用を行いました。年限に関しては、残存6ヵ月以内の短期の国債・政府保証債を中心とした運用を継続しました。

## 【ベンチマークとの差異】

当ファンドの運用方針に対し適切に比較できる指数がないため、ベンチマークおよび参考指数はありません。

## 【分配金】

収益分配金は、分配可能額、基準価額水準等を勘案し、第66期～第71期の各期において50円とさせていただきます。(1万口当り税込み)

なお、留保益につきましては、運用の基本方針に基づき運用を行います。

## ■分配原資の内訳

(1万口当り・税引前)

項目	第66期	第67期	第68期	第69期	第70期	第71期
	2017年5月20日 ～2017年6月19日	2017年6月20日 ～2017年7月19日	2017年7月20日 ～2017年8月21日	2017年8月22日 ～2017年9月19日	2017年9月20日 ～2017年10月19日	2017年10月20日 ～2017年11月20日
当期分配金 (円)	50	50	50	50	50	50
(対基準価額比率) (%)	0.60	0.60	0.61	0.62	0.63	0.64
当期の収益 (円)	50	50	50	50	50	50
当期の収益以外 (円)	—	—	—	—	—	—
翌期繰越分配対象額 (円)	1,896	1,913	1,930	1,949	1,967	1,986

※円未満を切り捨てしているため、「当期分配金」は「当期の収益」と「当期の収益以外」の合計額と一致しない場合があります。

※当期分配金の対基準価額比率は当期分配金(税込み)の期末基準価額(分配金込み)に対する比率で、ファンドの収益率とは異なります。

## 今後の運用方針

### ■グローバルCBオープン・円コース

引き続き、運用の基本方針に従い、主として円建て外国投資信託証券への投資を通じて、新興国を含む世界の企業が発行する転換社債(CB)等を実質的な投資対象とし、信託財産の中長期的な成長を目指して運用を行います。

### ■Global Convertible Bond Fund JPY Class

企業業績は良好な状況が続いています。今後もこの傾向は続くと見ており、特に米国企業の収益は堅調な経済成長や米ドル安によって押し上げられるほか、欧州企業もユーロ圏の景気回復による恩恵を受けると見えています。直近の指標は、落ち着いたインフレ環境下においてグローバルな経済成長は引き続き底堅いとの見方を裏付けるものでした。主要国の中央銀行が金融引き締めに向けて慎重な姿勢を崩さないなか、資産価格の変動は最低限に抑えられると見えています。堅調な経済指標は株式および社債市場の下支えとなり、CBの価格も押し上げられると予想しています。

### ■キャッシュ・マネジメント・マザーファンド

日本銀行の「長短金利操作付き量的・質的緩和」への政策枠組み変更後も、残存1年未満の国債・政府保証債の市場利回りはマイナス圏で推移しています。引き続き、安全性と流動性をもっとも重視したスタンスでの運用を継続し、短期の国債・政府保証債を中心とした運用を行っていきます。日本銀行による金融緩和政策が続くため、短期金利の上昇リスクは限定的と予想します。ファンドの平均残存年限については2～4ヵ月程度を目安に短めを基本とする方針です。

## お知らせ

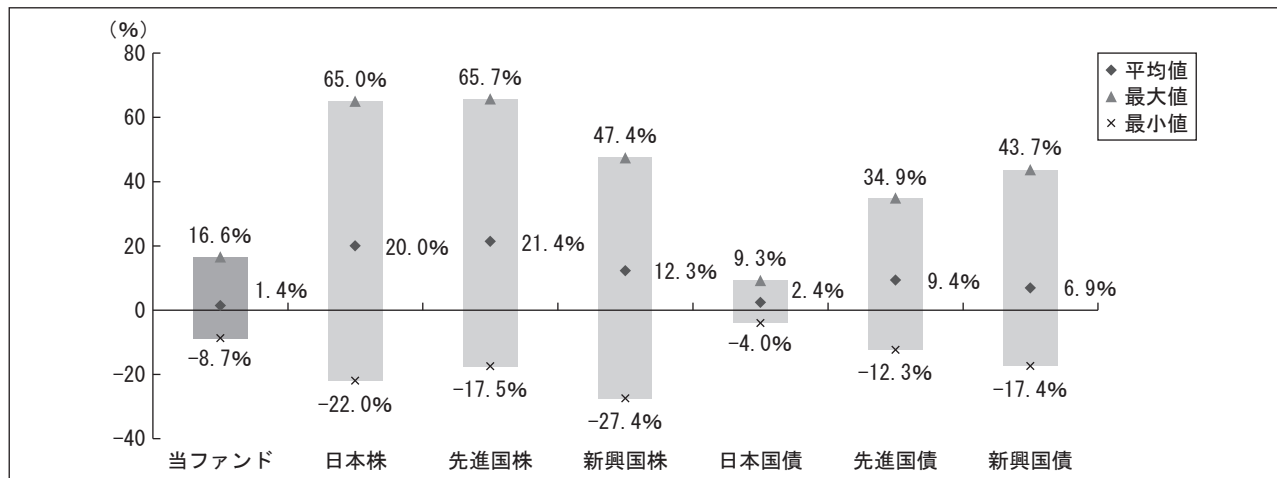
該当事項はございません。

## 当該投資信託の概要

商品分類	追加型投信／海外／債券	
信託期間	2011年11月30日～2021年11月19日（約10年）	
運用方針	主として円建て外国投資信託証券への投資を通じて、新興国を含む世界の企業が発行する転換社債（CB）等を実質的な投資対象とし、信託財産の中長期的な成長を目指して運用を行います。なお、親投資信託であるキャッシュ・マネジメント・マザーファンド受益証券へも投資を行います。	
主要投資対象	当ファンド	<ul style="list-style-type: none"> <li>・Global Convertible Bond Fund JPY Class受益証券</li> <li>・キャッシュ・マネジメント・マザーファンド受益証券</li> </ul>
	Global Convertible Bond Fund JPY Class	<ul style="list-style-type: none"> <li>・世界の転換社債（CB）</li> <li>・為替取引の活用</li> </ul>
	キャッシュ・マネジメント・マザーファンド	本邦通貨建て公社債および短期金融商品等
当ファンドの運用方法	<ul style="list-style-type: none"> <li>・ファンド・オブ・ファンズ方式で運用します。</li> <li>・外国投資信託証券への投資比率は、原則として高位を保ちます。</li> <li>・銘柄の選定に当たっては、市場平均よりも相対的に利回りの高い銘柄を中心に、企業の信用力分析や株式価値等を総合的に勘案して銘柄を選定します。</li> <li>・原則として保有する外貨建資産に対し、米ドル売り、円買いの為替取引を行う外国投資信託証券に投資します。</li> </ul>	
分配方針	<p>毎月19日（休業日の場合は、翌営業日）の決算日に、収益分配金額は経費控除後の利子・配当収益および売買益（評価損益も含みます。）等の中から、基準価額水準、市況動向等を勘案して、委託者が決定します。ただし、分配対象額が少額の場合等には分配を行わないことがあります。</p> <p>* 分配金自動再投資型の場合、分配金は税金を差し引いた後自動的に無手数料で再投資されます。</p>	

## 【当ファンドと他の代表的な資産クラスとの騰落率の比較】

(2012年11月～2017年10月)



●上記期間の各月末における直近1年間の騰落率の平均値・最大値・最小値を、当ファンドおよび他の代表的な資産クラスについて表示したものです。

\*全ての資産クラスが当ファンドの投資対象とは限りません。

\*当ファンドは分配金再投資基準価額の騰落率です。

\*騰落率は直近前月末から60ヵ月遡った算出結果であり、当ファンドの決算日に対応した数値とは異なります。

### <各資産クラスの指数について>

資産クラス	指数名	権利者
日本株	TOPIX (配当込み)	株式会社東京証券取引所
先進国株	MSCIコクサイ・インデックス (配当込み、円ベース)	MSCI Inc.
新興国株	MSCIエマージング・マーケット・インデックス (配当込み、円ベース)	MSCI Inc.
日本国債	NOMURA-BPI国債	野村証券株式会社
先進国債	シティ世界国債インデックス (除く日本、円ベース)	Citigroup Index LLC
新興国債	JPモルガンGBI-EMグローバル・ダイバーシファイド (円ベース)	J.P.Morgan Securities LLC

(注) 上記指数に関する著作権等の知的財産権およびその他一切の権利は、各権利者に帰属します。各権利者は、当ファンドの運用に関して一切の責任を負いません。



## 当該投資信託のデータ

## 《当該投資信託の組入資産の内容》

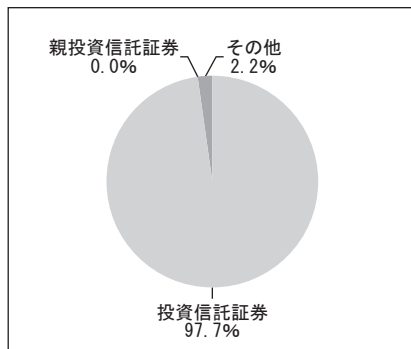
## 【組入ファンド】

	第71期末（2017年11月20日）
	組入比率
Global Convertible Bond Fund JPY Class	97.7%
キャッシュ・マネジメント・マザーファンド	0.0%

\*組入比率は純資産総額に対する評価額の割合です。

## 【資産別配分】

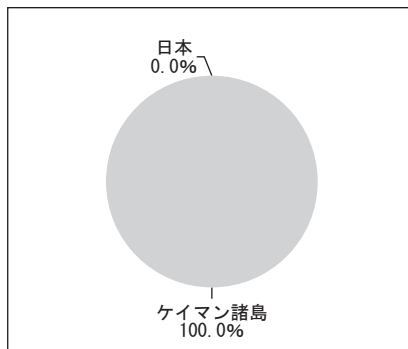
(2017年11月20日現在)



\*純資産総額に対する評価額の割合

## 【国別配分】

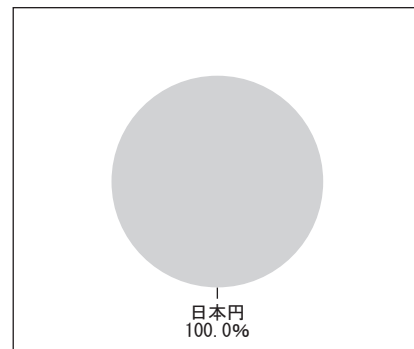
(2017年11月20日現在)



\*ポートフォリオ部分に対する評価額の割合

## 【通貨別配分】

(2017年11月20日現在)



\*ポートフォリオ部分に対する評価額の割合

## 【純資産等】

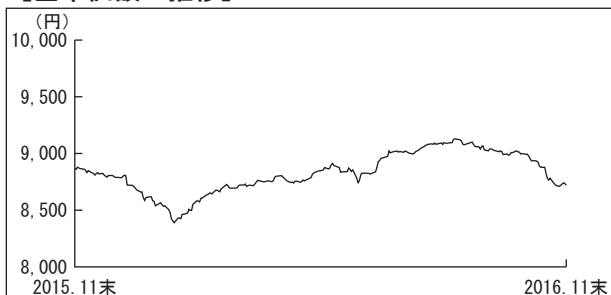
項目	第66期末	第67期末	第68期末	第69期末	第70期末	第71期末
	2017年6月19日	2017年7月19日	2017年8月21日	2017年9月19日	2017年10月19日	2017年11月20日
純資産総額	8,404,828,324円	7,842,657,294円	7,406,776,921円	7,025,728,704円	6,727,582,939円	6,343,135,058円
受益権総口数	10,102,881,942口	9,449,295,532口	9,158,166,011口	8,827,524,985口	8,545,163,012口	8,170,272,333口
1万口当り基準価額	8,319円	8,300円	8,088円	7,959円	7,873円	7,764円

\*当作成期間中における追加設定元本額は59,239,242円、同解約元本額は2,274,421,412円です。

《組入ファンドの概要》

■ Global Convertible Bond Fund JPY Class

【基準価額の推移】



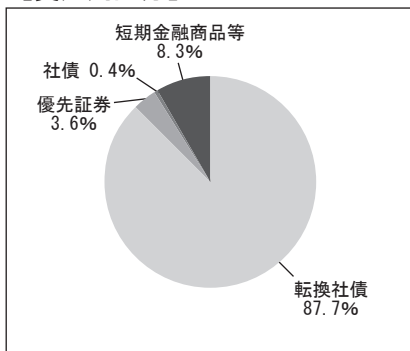
\*上記グラフは、基準価額に分配金を分配時に再投資したものと表示しております。

Global Convertible Bond Fund

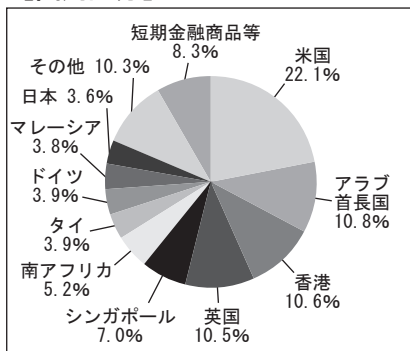
【1万口当りの費用明細】

費用については、開示されていないため、掲載しておりません。

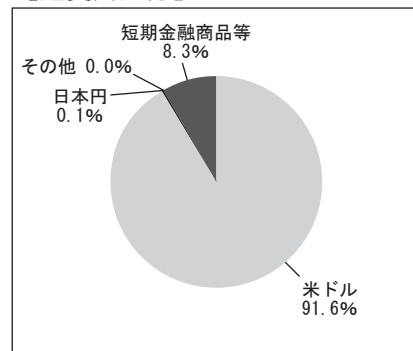
【資産別配分】



【国別配分】



【通貨別配分】



【組入上位銘柄】

銘柄名	国名	クーポン	償還日	業種名	比率
1 CP FOODS HOLDINGS LTD	タイ	0.500%	2021/9/22	食品・生活必需品小売り	3.9%
2 AIR BERLIN FINANCE BV	ドイツ	6.000%	2019/3/6	運輸	3.9%
3 CAHAYA CAPITAL LTD	マレーシア	0.000%	2021/9/18	公益事業	3.8%
4 LIBERTY INTERACTIVE LLC	米国	4.000%	2029/11/15	電気通信サービス	3.7%
5 HURON CONSULTING GROUP I	米国	1.250%	2019/10/1	商業・専門サービス	3.7%
6 MITSUI OSK LINES LTD	日本	0.000%	2020/4/24	運輸	3.6%
7 NATIONAL BK OF ABU DHABI	アラブ首長国	1.000%	2018/3/12	銀行	3.6%
8 TEVA PHARMACEUTICAL INDU	イスラエル	7.000%	2018/12/15	医薬品・バイオテクノロジー・ライフサイエンス	3.6%
9 DP WORLD LTD	アラブ首長国	1.750%	2024/6/19	運輸	3.6%
10 MACQUARIE INFRASTRUCTURE	米国	2.000%	2023/10/1	運輸	3.6%

(組入銘柄数 29銘柄)

※資産別配分、国別配分、通貨別配分、組入上位銘柄は2016年11月末現在のGlobal Convertible Bond Fundの純資産総額に対する比率です。

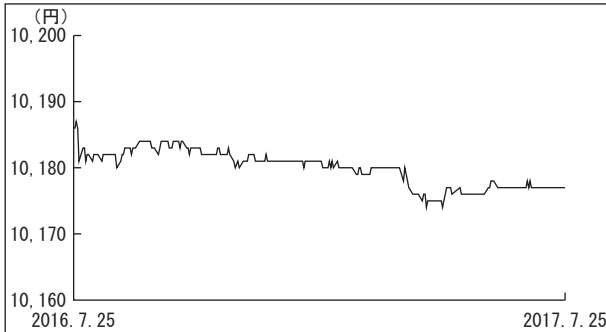
※組入上位銘柄における業種名は世界産業分類 (GICS) です。

※当ファンドの運用報告書作成時点において、入手可能な直前計算期間のGlobal Convertible Bond Fundの情報を記載しております。

※詳細な情報等につきましては、運用報告書 (全体版) に記載しております。

※上記はブルーベイ・アセット・マネジメント・エルエルピーから提供されたデータに基づき作成しております。

## ■キャッシュ・マネジメント・マザーファンド 【基準価額の推移】



## 【1万口当りの費用明細】

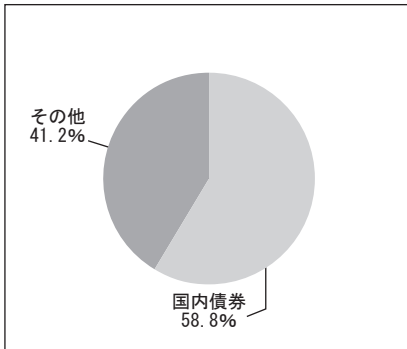
(2016年7月26日～2017年7月25日)

項目	金額
その他費用 (その他)	0円 (0)
合計	0

\*費用項目については、2ページの項目の概要をご参照ください。  
\*期中の費用（消費税等のかかるものは消費税等を含む。）は、追加・解約により受益権口数に変動があるため、簡便法により算出した結果です。  
\*円未満は四捨五入しています。

## 【資産別配分】

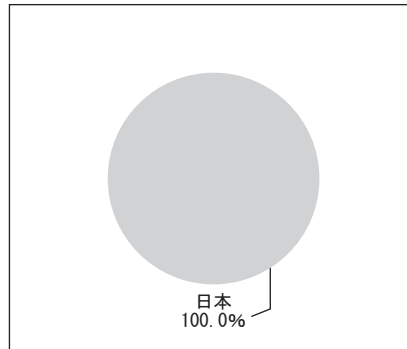
(2017年7月25日現在)



\*純資産総額に対する評価額の割合

## 【国別配分】

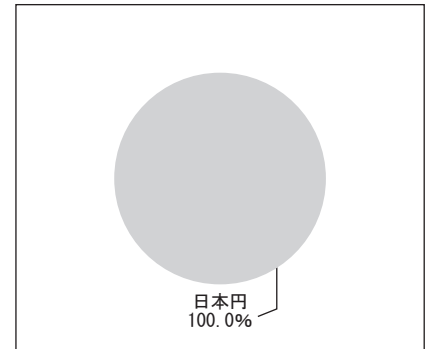
(2017年7月25日現在)



\*ポートフォリオ部分に対する評価額の割合

## 【通貨別配分】

(2017年7月25日現在)



\*ポートフォリオ部分に対する評価額の割合

## 【組入上位銘柄】

(2017年7月25日現在)

銘柄名	比率
1 49 政保道路機構	9.6%
2 37 政保道路機構	7.6%
3 13 政保西日本道	5.0%
4 5 政保首都高速	4.7%
5 21 政保政策投資B	3.4%
6 3 キリンホールディングス	2.6%
7 460 関西電力	2.6%
8 24 中日本高速道	2.6%
9 293 北海道電力	2.6%
10 169 オリックス	2.6%

(組入銘柄数 16銘柄)

\*比率は純資産総額に対する評価額の割合です。

※ 全銘柄に関する詳細な情報および直近の計算期間の運用経過等につきましては、運用報告書（全体版）に記載されています。  
※ 基準価額の推移、1万口当りの費用明細は組入ファンドの直近の計算期間のものです。  
※ 資産別配分、国別配分、通貨別配分、組入上位銘柄は組入ファンドの直近の計算期間末日のものです。

資産運用のベストパートナー、だいわすみぎん



**大和住銀投信投資顧問**

Daiwa SB Investments