

当ファンドの仕組みは次の通りです。

商品分類	追加型投信／内外／株式
設定日	2016年8月26日
信託期間	2016年8月26日～2026年8月10日（約10年）
運用方針	マザーファンドへの投資を通じて、主に世界の株式の中から社会的な課題の解決にあたる革新的な技術やビジネスモデルを有する企業に実質的に投資を行うことで、信託財産の成長を目指して運用を行います。また、実質組入外貨建資産については、原則として為替ヘッジは行いません。
主要運用対象	世界インパクト投資ファンド ・世界インパクト投資マザーファンド受益証券を主要投資対象とします。 世界インパクト投資マザーファンド ・世界の金融商品取引所に上場する株式を主要投資対象とします。
投資制限	世界インパクト投資ファンド ・株式への実質投資割合には、制限を設けません。 ・同一銘柄の株式への実質投資割合は、取得時において信託財産の純資産総額の10%以内とします。 ・外貨建資産への実質投資割合には、制限を設けません。 世界インパクト投資マザーファンド ・株式への投資割合には、制限を設けません。 ・同一銘柄の株式への投資割合は、取得時において信託財産の純資産総額の10%以内とします。 ・外貨建資産への投資割合には、制限を設けません。
分配方針	毎年2月、8月の10日（休業日の場合は、翌営業日）の決算日に、収益分配金額は経費控除後の利子・配当収益および売買益（評価損益も含みます。）等の中から、基準価額水準、市況動向等を勘案して、委託者が決定します。ただし、分配対象額が少額の場合等には分配を行わないことがあります。 *分配金自動再投資型の場合、分配金は税金を差し引いた後自動的に無手数料で再投資されます。

ホームページアドレス

<https://www.daiwasbi.co.jp/>

お問い合わせ先

受付窓口：(電話番号)0120-286104

受付時間：午前9時から午後5時まで(土、日、祝日除く。)

※お客様のお取引内容につきましては、ご購入された販売会社にお問い合わせください。



# 運用報告書（全体版）

第4期

決算日 2018年8月10日

## 世界インパクト投資ファンド (愛称) Better World

### 受益者の皆様へ

毎々、格別のお引き立てにあずかり厚くお礼申し上げます。

さて「世界インパクト投資ファンド（愛称：Better World）」は、去る2018年8月10日に第4期の決算を行いました。

ここに、期中の運用状況をご報告申し上げます。

今後とも一層のご愛顧を賜りますようお願い申し上げます。

資産運用のベストパートナー、だいわすみぎん



## 大和住銀投信投資顧問

Daiwa SB Investments

東京都千代田区霞が関三丁目2番1号

# 世界インパクト投資ファンド

## 愛称：「Better World」

### 設定以来の運用実績

決算期	基準価額			MSCIオールカントリー・ワールド・インデックス (配当込み、円換算)		株式 組入比率	株式先物 組入比率	投資信託 証券 組入比率	純資産 総額
	(分配落)	税込 分配金	期中 騰落率	(参考指数)	期中 騰落率				
(設定日) 2016年8月26日	円 10,000	円 —	% —	10,000	% —	% —	% —	% —	百万円 4,160
第1期(2017年2月10日)	10,165	1,100	12.7	11,904	19.0	97.1	—	—	4,663
第2期(2017年8月10日)	10,053	1,000	8.7	12,751	7.1	93.4	—	—	2,215
第3期(2018年2月13日)	10,075	700	7.2	13,447	5.5	92.2	—	—	10,932
第4期(2018年8月10日)	10,661	150	7.3	14,286	6.2	96.1	—	—	36,145

MSCIオールカントリー・ワールド・インデックス(配当込み、円換算)とは、MSCIオールカントリー・ワールド・インデックス(配当込み、米ドルベース)を委託者が円換算し、設定日を10,000として指数化したものです。

\*設定日の基準価額は設定価額を、純資産総額は当初設定元本を記載しています。

\*基準価額の騰落率は分配金込み

\*先物組入比率は、買建比率－売建比率

\*当ファンドは親投資信託を組み入れますので、各組入比率は実質組入比率を記載しています。

### 当期中の基準価額と市況等の推移

年月日	基準価額		MSCIオールカントリー・ワールド・インデックス (配当込み、円換算)		株式 組入比率	株式先物 組入比率	投資信託 証券 組入比率
	騰落率	(参考指数)	騰落率				
(期首) 2018年2月13日	円 10,075	% —	13,447	% —	% 92.2	% —	% —
2月末	10,160	0.8	13,739	2.2	98.2	—	—
3月末	10,070	△0.0	13,149	△2.2	98.1	—	—
4月末	10,292	2.2	13,675	1.7	96.8	—	—
5月末	10,246	1.7	13,638	1.4	96.7	—	—
6月末	10,184	1.1	13,673	1.7	97.3	—	—
7月末	10,617	5.4	14,214	5.7	98.9	—	—
(期末) 2018年8月10日	10,811	7.3	14,286	6.2	96.1	—	—

\*騰落率は期首比です。

\*期末基準価額は分配金込み

\*先物組入比率は、買建比率－売建比率

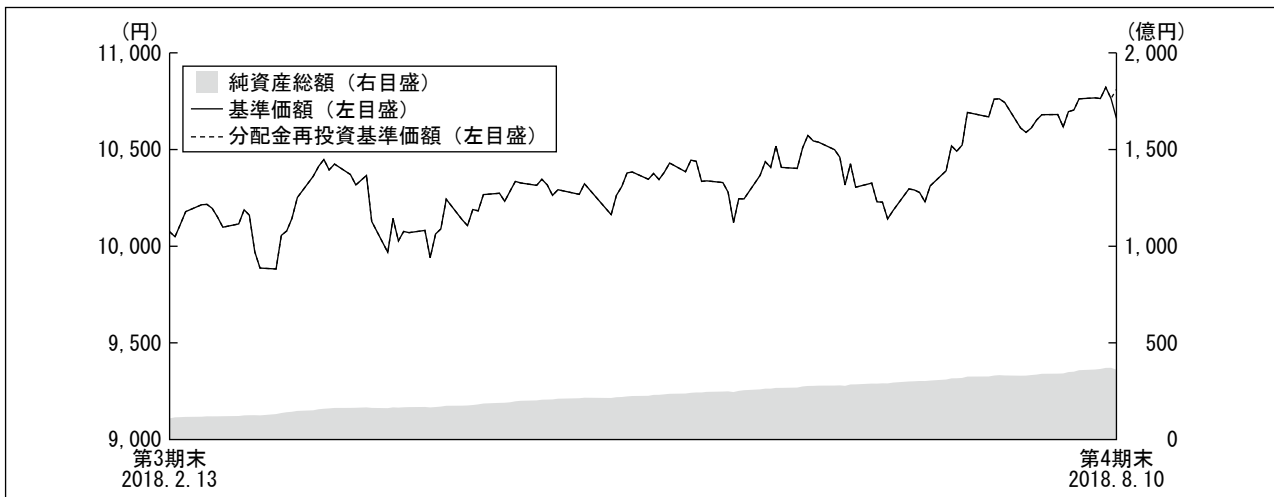
\*当ファンドは親投資信託を組み入れますので、各組入比率は実質組入比率を記載しています。

# 世界インパクト投資ファンド

愛称：「Better World」

## 運用経過

### 【基準価額等の推移】



\*当ファンドにはベンチマークはありません。

\*分配金再投資基準価額は、期首の基準価額を基準に算出しております。

\*分配金再投資基準価額は、収益分配金（税込み）を分配時に再投資したものとみなして計算したもので、ファンド運用の実質的なパフォーマンスを示すものです。

\*分配金を再投資するかどうかについてはお客様がご利用のコースにより異なります。また、ファンドの購入価額により課税条件も異なります。従って、各個人のお客様の損益の状況を示すものではありません。

第4期首：10,075円

第4期末：10,661円（既払分配金 150円）

騰落率：+7.3%（分配金再投資ベース）

### 【基準価額の主な変動要因】

当ファンドは、世界インパクト投資マザーファンドへの投資を通じて、主に世界の株式の中から社会的な課題の解決にあたる革新的な技術やビジネスモデルを有する企業に実質的に投資を行いました。

（上昇要因）

モバイル決済ソリューションを提供するスクエアは、送金サービス「Square Cash」による売上の加速などにより、良好な四半期決算が続いている点が評価されて株価が上昇し、プラスとなりました。また、動物用医薬品メーカーのゾエティスは、米国内外での売上増加を受けて好決算を発表したことから株価が上昇し、プラスとなりました。人口増加を背景とした家畜への需要拡大に加え、ペット関連医療の需要増も追い風となりました。さらに、遺伝子診断サービス会社のインビテも株価が上昇し、プラスとなりました。

なお、期中に円安が進行したこともプラスに寄与しました。

# 世界インパクト投資ファンド

愛称：「Better World」

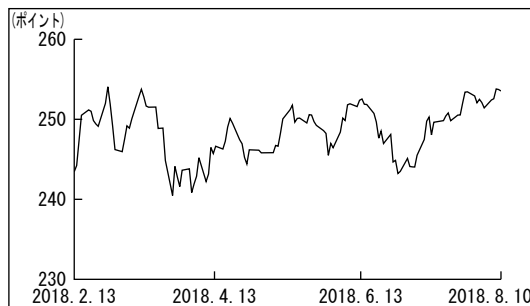
## （下落要因）

インドでバンキングや行政サービスのネット化を推進する金融サービス会社のバ克蘭ジーは、インサイダー疑惑を巡る憶測から株価が下落し、マイナスに作用しました。また、ブラジル最大の教育サービス会社のクロトン・エデュカシオナルは、ブラジル経済回復の足踏みを背景に、売上成長再加速の遅れが懸念されたことから株価が下落し、マイナスに作用しました。さらに、バングラデシュ最大手通信サービスプロバイダーのグラミンフォンも株価が下落し、マイナスに作用しました。

## 【投資環境】

当期は、前期末に起きた米国の利上げ加速観測の台頭を背景とした世界的な株安に続き、米中貿易摩擦の激化懸念の高まりも重石となり、軟調な推移が続きました。しかし、警戒感が和らいだ後は過度なリスク回避姿勢からの反発局面となり、良好な決算や業績見通し、原油高などを支援材料に上昇基調が続きました。為替市場は、急激な円高進行からの反動で、前期末比米ドル高円安となりました。

MSCIオールカントリー・ワールド・インデックス（配当込み）の推移



## 【ポートフォリオ】

### ■世界インパクト投資ファンド

主要投資対象である世界インパクト投資マザーファンドを期を通じて高位に組み入れ、期末の実質的な株式組入比率は96.1%としました。

### ■世界インパクト投資マザーファンド

当期の騰落率は、+8.4%となりました。

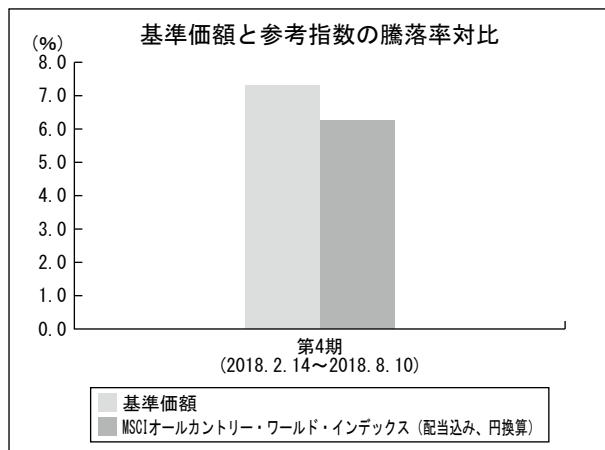
当期は、情報技術セキュリティベンダーのソフォス・グループを新規購入しました。一方、再生可能エネルギー会社のイノジーを全株売却しました。

# 世界インパクト投資ファンド

## 愛称：「Better World」

### 【ベンチマークとの差異】

当ファンドは運用の目標となるベンチマークを設けておりません。以下のグラフは、当ファンドの基準価額と参考指数の騰落率の対比です。



\* 基準価額の騰落率は、分配金込みで計算しております。

### 【分配金】

収益分配金は、分配可能額、基準価額水準等を勘案し、1万口当たり150円（税込み）とさせていただきます。なお、留保益につきましては、運用の基本方針に基づき運用を行います。

### ■ 分配原資の内訳

（1万口当たり・税引前）

項目	第4期	
	2018年2月14日 ～2018年8月10日	
当期分配金 (円)		150
(対基準価額比率) (%)		1.39
当期の収益 (円)		150
当期の収益以外 (円)		—
翌期繰越分配対象額 (円)		661

※円未満を切り捨てしているため、「当期分配金」は「当期の収益」と「当期の収益以外」の合計額と一致しない場合があります。

※当期分配金の対基準価額比率は当期分配金（税込み）の期末基準価額（分配金込み）に対する比率で、ファンドの収益率とは異なります。

## 今後の運用方針

---

### ■世界インパクト投資ファンド

引き続き、運用の基本方針に従い、マザーファンドへの投資を通じて、主に世界の株式の中から社会的な課題の解決にあたる革新的な技術やビジネスモデルを有する企業に実質的に投資を行うことで、信託財産の成長を目指して運用を行います。

### ■世界インパクト投資マザーファンド

継続的な調査を通じて、広範な地域および投資テーマにおいて多くの投資機会を発掘します。引き続き、投資テーマ別調査の拡大に取り組み、革新的な技術を有する企業、安定成長が見込まれる企業および継続可能な競争優位性を有する企業に注目し、ビジネス・サイクルおよび投資テーマの分散に努めます。

# 世界インパクト投資ファンド

## 愛称：「Better World」

### 1 万口当りの費用明細

項目	当期		項目の概要
	2018年2月14日～2018年8月10日		
	金額	比率	
信託報酬	97円	0.948%	信託報酬＝期中の平均基準価額×信託報酬率 期中の平均基準価額は10,262円です。
(投信会社)	( 57)	(0.553)	ファンドの運用等の対価
(販売会社)	( 38)	(0.369)	購入後の情報提供、運用報告書等各種書類の送付、口座内でのファンドの管理等の対価
(受託会社)	( 3)	(0.026)	運用財産の管理、委託会社からの指図の実行の対価
売買委託手数料	13	0.129	売買委託手数料＝期中の売買委託手数料÷期中の平均受益権口数
(株式)	( 13)	(0.129)	有価証券等の売買の際、売買仲介人に支払う手数料
有価証券取引税	10	0.100	有価証券取引税＝期中の有価証券取引税÷期中の平均受益権口数
(株式)	( 10)	(0.100)	有価証券の取引の都度発生する取引に関する税金
その他費用	10	0.093	その他費用＝期中のその他費用÷期中の平均受益権口数
(保管費用)	( 8)	(0.074)	海外における保管銀行等に支払う有価証券等の保管及び資金の送金・資産の移転等に要する費用
(監査費用)	( 0)	(0.004)	監査法人等に支払うファンドの監査に係る費用
(その他)	( 1)	(0.014)	信託財産に関する租税、信託事務の処理に要する諸費用等
合計	130	1.269	

\* 「比率」欄は1万口当りのそれぞれの費用金額を期中の平均基準価額で除して100を乗じたものです。

\* 期中の費用（消費税等のかかるものは消費税等を含む。）は、追加・解約により受益権口数に変動があるため、簡便法により算出した結果です。

なお、売買委託手数料、有価証券取引税及びその他費用は、このファンドが組み入れている親投資信託受益証券が支払った金額のうち、このファンドに対応するものを含みます。

\* 各項目ごとに円未満は四捨五入しています。

### 親投資信託受益証券の設定、解約状況

(2018年2月14日から2018年8月10日まで)

	設 定		解 約	
	口 数	金 額	口 数	金 額
	千口	千円	千口	千円
世界インパクト投資マザーファンド	19,192,455	26,780,135	1,990,381	2,779,944

# 世界インパクト投資ファンド

愛称：「Better World」

## 親投資信託の株式売買金額の平均組入株式時価総額に対する割合 (2018年2月14日から2018年8月10日まで)

項 目	当 期
	世界インパクト投資マザーファンド
(a) 期 中 の 株 式 売 買 金 額	39,909,998千円
(b) 期 中 の 平 均 組 入 株 式 時 価 総 額	23,579,044千円
(c) 売 買 高 比 率(a)／(b)	1.69

\* (b) は各月末現在の組入株式時価総額の平均

## 主要な売買銘柄

(2018年2月14日から2018年8月10日まで)

### ■世界インパクト投資マザーファンドにおける株式の主要な売買銘柄

当				期					
買		付		売		付			
銘	柄	株 数	金 額	平均単価	銘	柄	株 数	金 額	平均単価
		千株	千円	円			千株	千円	円
GRAMEENPHONE LTD		1,809.114	1,008,841	557	SQUARE INC - A		82.105	522,436	6,363
AVANGRID INC		177.826	985,024	5,539	KAUFMAN & BROAD SA		67.599	384,522	5,688
SAFARICOM PLC		30,190.234	955,529	31	TELADOC INC		67.828	378,607	5,581
PAGSEGURO DIGITAL LTD-CL A		263.376	903,153	3,429	GENUS PLC		93.918	372,240	3,963
SOPHOS GROUP PLC		1,138.747	853,071	749	PROOFPOINT INC		23.343	288,414	12,355
ZOETIS INC		89.785	826,138	9,201	INVITAE CORP		297.169	280,811	944
LAUREATE EDUCATION INC-A		504.329	811,165	1,608	INNOGY SE		53.401	269,103	5,039
INDIABULLS HOUSING FINANCE L		376.02	760,479	2,022	ADVANCED DRAINAGE SYSTEMS IN		79.862	246,602	3,087
LANDIS+GYR GROUP AG		96.48	758,157	7,858	BRIGHT HORIZONS FAMILY SOLUT		19.41	220,783	11,374
ITRON INC		105.344	727,912	6,909	CLEAN HARBORS INC		34.295	216,337	6,308

\*金額は受渡し代金

## 利害関係人との取引状況等

(2018年2月14日から2018年8月10日まで)

### <世界インパクト投資ファンド>

#### ■利害関係人との取引状況

当期における利害関係人との取引はありません。

### <世界インパクト投資マザーファンド>

#### ■利害関係人との取引状況

当期における利害関係人との取引はありません。



# 世界インパクト投資ファンド

## 愛称：「Better World」

### 組入資産の明細

2018年8月10日現在

#### ■親投資信託残高

	期首(前期末)	当期		末
	口数	口数	評価額	額
世界インパクト投資マザーファンド	千口 8,705,012	千口 25,907,087		千円 37,860,617

\*世界インパクト投資マザーファンド全体の受益権口数は、28,264,489千口です。

### 投資信託財産の構成

2018年8月10日現在

項目	当期		末
	評価額	比率	
世界インパクト投資マザーファンド	千円 37,860,617		% 99.9
コール・ローン等、その他	27,261		0.1
投資信託財産総額	37,887,879		100.0

\*外貨建資産は、期末の時価をわが国の対顧客電信売買相場の仲値により邦貨換算したものです。

1 アメリカ・ドル=110.92円、1 オーストラリア・ドル=81.77円、1 香港・ドル=14.13円、1 イギリス・ポンド=142.39円、1 イスラエル・シェケル=30.05円、1 スイス・フラン=111.61円、1 ケニア・シリング=1.11円、1 デンマーク・クローネ=17.16円、1 スウェーデン・クローナ=12.32円、1 インド・ルピー=1.63円、1 ブラジル・リアル=29.17円、100韓国・ウォン=9.88円、1 バングラディッシュ・タカ=1.32円、1 ボツワナ・プーラ=10.70円、1 ユーロ=127.90円

\*世界インパクト投資マザーファンド

当期末における外貨建資産（38,384,393千円）の投資信託財産総額（41,503,973千円）に対する比率 92.5%

### 特定資産の価格等の調査

当ファンドの親投資信託である世界インパクト投資マザーファンドにおいて行った取引のうち、投資信託及び投資法人に関する法律により価格等の調査が必要とされた取引については、有限責任 あずさ監査法人へその調査を委託しました。対象期間中（2018年2月14日から2018年8月10日）に該当した取引は、直物為替先渡取引が1件あり、該当取引については当該監査法人から調査報告書を受領しました。

なお、直物為替先渡取引については、買付又は売付若しくは決済、当該取引年月日、取引の相手方の名称、取引約定金額、決済約定金額、取引終了年月日、約定価格、比較可能な価格について調査を委託しました。

# 世界インパクト投資ファンド

## 愛称：「Better World」

### 資産、負債、元本及び基準価額の状況

(2018年8月10日) 現在

項 目	当 期 末
(A) 資 産	37,887,879,194円
世界インパクト投資マザーファンド(評価額)	37,860,617,331
未 収 入 金	27,261,863
(B) 負 債	1,742,114,743
未 払 収 益 分 配 金	508,563,887
未 払 解 約 金	1,014,004,817
未 払 信 託 報 酬	218,577,597
そ の 他 未 払 費 用	968,442
(C) 純 資 産 総 額 (A-B)	36,145,764,451
元 本	33,904,259,181
次 期 繰 越 損 益 金	2,241,505,270
(D) 受 益 権 総 口 数	33,904,259,181口
1 万 口 当 り 基 準 価 額 (C/D)	10,661円

\* 元本状況

期首元本額	10,850,618,131円
期中追加設定元本額	25,849,360,396円
期中一部解約元本額	2,795,719,346円

### 損益の状況

自2018年2月14日  
至2018年8月10日

項 目	当 期
(A) 有 価 証 券 売 買 損 益	2,018,302,896円
売 買 益	2,125,573,063
売 買 損	△ 107,270,167
(B) 信 託 報 酬 等	△ 219,546,039
(C) 当 期 損 益 金 (A+B)	1,798,756,857
(D) 前 期 繰 越 損 益 金	△ 413,720,510
(E) 追 加 信 託 差 損 益 金	1,365,032,810
(配 当 等 相 当 額)	( 390,294)
(売 買 損 益 相 当 額)	( 1,364,642,516)
(F) 計 (C+D+E)	2,750,069,157
(G) 収 益 分 配 金	△ 508,563,887
次 期 繰 越 損 益 金 (F+G)	2,241,505,270
追 加 信 託 差 損 益 金	1,365,032,810
(配 当 等 相 当 額)	( 37,690,277)
(売 買 損 益 相 当 額)	( 1,327,342,533)
分 配 準 備 積 立 金	876,472,460

\* 有価証券売買損益には、期末の評価換えによるものを含みます。

\* 信託報酬等には、消費税等相当額を含めて表示しております。

\* 追加信託差損益金とは、追加信託金と元本の差額をいい、元本を下回る額は損失として、上回る額は利益として処理されます。

\* 当期中において、親投資信託財産の運用の指図に係る権限の全部または一部を委託するために要する費用として、信託報酬の中から支弁している額は73,745,253円です。

< 分配金の計算過程 >

信託約款に基づき計算した収益分配可能額及び収益分配金の計算過程は以下のとおりです。

(A) 配 当 等 収 益 (費用控除後)	180,507,250円
(B) 有 価 証 券 売 買 等 損 益 (費用控除後、繰越欠損金補填後)	1,204,369,815
(C) 収 益 調 整 金	1,365,032,810
(D) 分 配 準 備 積 立 金	159,282
分 配 可 能 額 (A+B+C+D)	2,750,069,157
(1 万 口 当 り 分 配 可 能 額)	( 811.13)
収 益 分 配 金	508,563,887
(1 万 口 当 り 収 益 分 配 金)	( 150)

## 分配金のお知らせ

1万口当り分配金(税込み)

150円

■分配金のお支払いについて

分配金のお支払いは決算日から起算して5営業日までに開始いたします。

■課税上のお取扱いについて

- ・分配金は、分配後の基準価額と個々の受益者の個別元本との差により課税扱いとなる「普通分配金」と非課税扱いとなる「元本払戻金（特別分配金）」に分かれます。分配後の基準価額が個別元本と同額または上回る場合は、全額が普通分配金となります。分配後の基準価額が個別元本を下回る場合は、下回る部分の額が元本払戻金（特別分配金）、残りの額が普通分配金となります。
- ・元本払戻金（特別分配金）が発生した場合は、分配金発生時における個々の受益者の個別元本から当該元本払戻金（特別分配金）を控除した額が、その後の個々の受益者の個別元本となります。
- ・普通分配金は20.315%（所得税15%、復興特別所得税0.315%および地方税5%）の税率で源泉徴収（申告不要）されます。なお、確定申告を行い、申告分離課税または総合課税を選択することもできます。

※法人の受益者の場合、税率が異なります。

※税法が改正された場合等には、税率等が変更される場合があります。

※課税上のお取扱いの詳細については、税務専門家等にご確認されることをお勧めします。

## お知らせ

該当事項はございません。

※各表の数量、金額の単位未満は切捨て、比率は四捨五入で表記しております。

# 世界インパクト投資マザーファンド

## 運用報告書

決算日：2018年8月10日

(第2期：2017年8月11日～2018年8月10日)

当ファンドは、上記の通り決算を行いました。ここに、期中の運用状況をご報告申し上げます。

当ファンドの仕組みは次の通りです。

商品分類	親投資信託
信託期間	無期限
運用方針	主に世界の株式の中から、社会的な課題の解決にあたる革新的な技術やビジネスモデルを有する企業に投資を行うことで、信託財産の成長を目指して運用を行います。
主要投資対象	世界の金融商品取引所に上場する株式を主要投資対象とします。
投資制限	<ul style="list-style-type: none"><li>・株式への投資割合には、制限を設けません。</li><li>・同一銘柄の株式への投資割合は、取得時において信託財産の純資産総額の10%以内とします。</li><li>・外貨建資産への投資割合には、制限を設けません。</li></ul>

資産運用のベストパートナー、だいwasみぎん



## 大和住銀投信投資顧問

Daiwa SB Investments

東京都千代田区霞が関三丁目2番1号

<https://www.daiwasbi.co.jp/>

# 世界インパクト投資マザーファンド

## 設定以来の運用実績

決算期	基準価額		MSCIオールカントリー・ワールド・インデックス (配当込み、円換算) (参考指数)		株式 組入比率	株式先物 組入比率	投資信託 組入比率	純資産 総額
	期 騰 落	中 率	期 騰 落	中 率				
(設定日) 2016年8月26日	円 10,000	% —	10,000	% —	% —	% —	% —	百万円 4,160
第1期(2017年8月10日)	12,441	24.4	12,751	27.5	83.3	—	—	2,484
第2期(2018年8月10日)	14,614	17.5	14,286	12.0	91.7	—	—	41,305

MSCIオールカントリー・ワールド・インデックス(配当込み、円換算)とは、MSCIオールカントリー・ワールド・インデックス(配当込み、米ドルベース)を委託者が円換算し、設定日を10,000として指数化したものです。

\*設定日の基準価額は設定価額を、純資産総額は当初設定元本を記載しています。

\*先物組入比率は、買建比率-売建比率

## 当期中の基準価額と市況等の推移

年月日	基準価額		MSCIオールカントリー・ワールド・インデックス (配当込み、円換算) (参考指数)		株式 組入比率	株式先物 組入比率	投資信託 組入比率
	騰 落	率	騰 落	率			
(期首)2017年8月10日	円 12,441	% —	12,751	% —	% 83.3	% —	% —
8月末	12,492	0.4	12,741	△0.1	98.0	—	—
9月末	13,177	5.9	13,272	4.1	96.3	—	—
10月末	13,517	8.6	13,643	7.0	98.8	—	—
11月末	13,832	11.2	13,752	7.8	90.5	—	—
12月末	14,308	15.0	14,144	10.9	93.7	—	—
2018年1月末	14,439	16.1	14,367	12.7	95.9	—	—
2月末	13,605	9.4	13,739	7.7	98.1	—	—
3月末	13,511	8.6	13,149	3.1	97.9	—	—
4月末	13,832	11.2	13,675	7.2	96.5	—	—
5月末	13,797	10.9	13,638	7.0	96.2	—	—
6月末	13,735	10.4	13,673	7.2	96.8	—	—
7月末	14,344	15.3	14,214	11.5	98.2	—	—
(期末)2018年8月10日	14,614	17.5	14,286	12.0	91.7	—	—

\*騰落率は期首比です。

\*先物組入比率は、買建比率-売建比率

## 運用経過

### 【基準価額等の推移】

期首：12,441円  
期末：14,614円  
騰落率：+17.5%

### 【基準価額の主な変動要因】

(上昇要因)

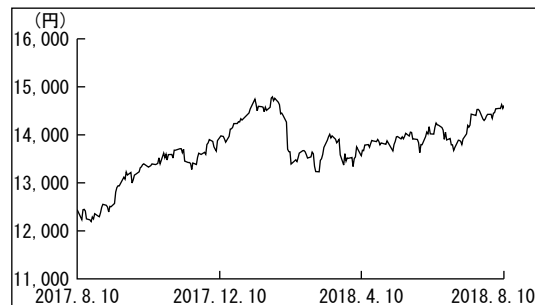
モバイル決済ソリューションを提供するスクエアは、送金サービス「Square Cash」による売上の加速などにより、良好な四半期決算が続いている点が評価されて株価が上昇し、プラスとなりました。また、動物用医薬品メーカーのゾエティスは、米国内外での売上増加を受けて好決算を発表したことから株価が上昇し、プラスとなりました。人口増加を背景とした家畜への需要拡大に加え、ペット関連医療の需要増も追い風となりました。さらに、不動産サービス会社のカチタスも株価が上昇し、プラスとなりました。

なお、期中に若干円安が進行したこともプラスとなりました。

(下落要因)

ブラジル最大の教育サービス会社のクロトン・エデュカシオナルは、ブラジル経済回復の足踏みを背景に、売上成長再加速の遅れが懸念されたことから株価が下落し、マイナスに作用しました。また、インドでバンキングや行政サービスのネット化を推進する金融サービス会社のバ克蘭ジューは、インサイダー疑惑を巡る憶測から株価が下落し、マイナスに作用しました。さらに、水道会社のCTエンバイロメンタル・グループは、排水処理、廃棄物処理プロジェクトの遅延などで収益性が悪化したことに加え、不透明な会計処理で投資家からの信認低下も株価を下押しし、マイナスに作用しました。

基準価額の推移



# 世界インパクト投資マザーファンド

## 【投資環境】

当期は、世界的な景気拡大期待を背景に期初から上昇基調が続きましたが、2018年2月に米利上げ加速観測の台頭が警戒されると株式市場は急落、その後の米中貿易摩擦の激化懸念の高まりも重石となり、大幅調整を強いられました。しかし、警戒感が和らいだ後は過度なリスク回避姿勢からの反発局面となり、良好な決算や業績見通し、原油高などを支援材料に下げ幅を縮小しました。為替市場は、前期末比米ドル高円安となりました。

## 【ポートフォリオ】

当期の騰落率は、+17.5%となりました。

当期は、デジタル決済サービス会社であるパグセグロデジタルを新規購入しました。一方、再生可能エネルギー会社のイノジーを全株売却しました。

## 【ベンチマークとの差異】

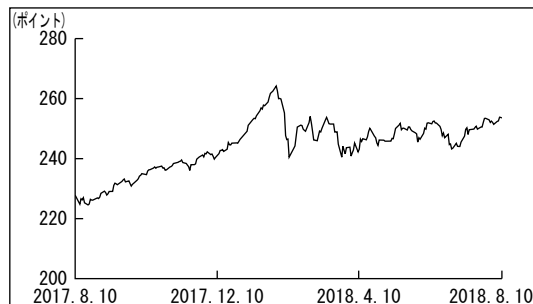
当ファンドは運用の目標となるベンチマークを設けておりません。

基準価額の騰落率は、参考指数であるMSCIオール・カントリー・ワールド・インデックス（配当込み、円換算）の騰落率+12.0%を5.5%上回りました。

## 今後の運用方針

継続的な調査を通じて、広範な地域および投資テーマにおいて多くの投資機会を発掘します。引き続き、投資テーマ別調査の拡大に取り組み、革新的な技術を有する企業、安定成長が見込まれる企業および継続可能な競争優位性を有する企業に注目し、ビジネス・サイクルおよび投資テーマの分散に努めます。

MSCIオールカントリー・ワールド・インデックス（配当込み）の推移



# 世界インパクト投資マザーファンド

## 1万口当りの費用明細

項目	当期		項目の概要
	2017年8月11日～2018年8月10日		
	金額	比率	
売買委託手数料 (株式)	41円 (41)	0.301% (0.301)	売買委託手数料＝期中の売買委託手数料÷期中の平均受益権口数 有価証券等の売買の際、売買仲介人に支払う手数料
有価証券取引税 (株式)	30 (30)	0.215 (0.215)	有価証券取引税＝期中の有価証券取引税÷期中の平均受益権口数 有価証券の取引の都度発生する取引に関する税金
その他費用 (保管費用) (その他)	38 (28) (10)	0.281 (0.205) (0.076)	その他費用＝期中のその他費用÷期中の平均受益権口数 海外における保管銀行等に支払う有価証券等の保管及び資金の送金・資産の移転等に要する費用 信託財産に関する租税、信託事務の処理に要する諸費用等
合計	109	0.797	
期中の平均基準価額は13,716円です。			

\*「比率」欄は1万口当りのそれぞれの費用金額を期中の平均基準価額で除して100を乗じたものです。

\*期中の費用（消費税等のかかるものは消費税等を含む。）は、追加・解約により受益権口数に変動があるため、簡便法により算出した結果です。

\*各項目ごとに円未満は四捨五入しています。

## 売買及び取引の状況

(2017年8月11日から2018年8月10日まで)

### ■株式

		買		付		売		付	
		株	数	金	額	株	数	金	額
国内	上		株		千円		株		千円
	場	166,500		690,572		85,400		441,518	
外国	ア		株		千アメリカ・ドル		株		千アメリカ・ドル
	メ	5,677,759		165,783		1,353,423		46,555	
	リ		株		千オーストラリア・ドル		株		千オーストラリア・ドル
	カ	551,656		10,949		143,736		2,947	
	オ		株		千香港・ドル		株		千香港・ドル
	ース	65,864,626		231,077		10,308,321		36,826	
	トラ		株		千台湾・ドル		株		千台湾・ドル
	リア	18,950		2,947		68,200		11,183	
	ア		株		千イギリス・ポンド		株		千イギリス・ポンド
イ	2,974,310		21,860		505,138		5,992		
ギ		株		千イスラエル・シェケル		株		千イスラエル・シェケル	
リ	241,611		17,596		32,203		2,752		
ス		株		千スイス・フラン		株		千スイス・フラン	
エ	96,480		6,818		3,202		210		
ル	(-)		(△)	171					
ス		株		千ケニア・シリング		株		千ケニア・シリング	
イ	41,236,221		1,202,008		6,884,400		200,749		
ス		株		千デンマーク・クローネ		株		千デンマーク・クローネ	
ニ	99,001		41,771		7,704		3,230		
ア		株							
ク									



# 世界インパクト投資マザーファンド

		買 付		売 付		
		株 数	金 額	株 数	金 額	
外国	スウェーデン	71,269	千スウェーデン・クローナ 39,566	9,553	千スウェーデン・クローナ 5,378	
	インド	3,550,153 (73,437)	千インド・ルピー (2,038,869 -)	205,295	千インド・ルピー 220,808	
	ブラジル	4,906,179	千ブラジル・リアル 72,634	289,600	千ブラジル・リアル 4,145	
	韓国	33,120	千韓国・ウォン 6,457,235	3,669	千韓国・ウォン 817,456	
	タイ	-	千タイ・バーツ -	1,020,820	千タイ・バーツ 12,306	
	バングラディッシュ	2,305,555	千バングラディッシュ・タカ 1,013,773	185,356	千バングラディッシュ・タカ 85,650	
	ボツワナ	703,353	千ボツワナ・プーラ 1,393	703,353	千ボツワナ・プーラ 1,307	
	ユーロ	オランダ	708,873	千ユーロ 19,293	82,805	千ユーロ 2,416
		ルクセンブルグ	8,316	3,837	-	-
		フランス	467,099 (3,287)	(12,388 123)	96,397	3,545
ドイツ		101,264 (-)	(△6,164 86)	67,331	2,717	
スペイン		78,827	5,390	21,565	1,534	
	オーストリア	-	-	14,047	162	

\*金額は受渡し代金

\* ( ) 内は増資割当、株式分割、予約権行使、合併等による増減分で、上段の数字には含まれていません。

## ■スワップ及び先渡取引状況

種 類	取 引 契 約 金 額	
	買 建	売 建
直 物 為 替 先 渡 取 引	百万円 -	百万円 568

\*ブラジル・リアル（対象通貨）の買建および売建の金額です。

## 株式売買金額の平均組入株式時価総額に対する割合 (2017年8月11日から2018年8月10日まで)

項 目	当 期
(a) 期 中 の 株 式 売 買 金 額	53,568,522千円
(b) 期 中 の 平 均 組 入 株 式 時 価 総 額	13,999,029千円
(c) 売 買 高 比 率(a)／(b)	3.82

\* (b) は各月末現在の組入株式時価総額の平均

# 世界インパクト投資マザーファンド

## 主要な売買銘柄

(2017年8月11日から2018年8月10日まで)

### ■株式

当				期			
買		付		売		付	
銘柄	株数	金額	平均単価	銘柄	株数	金額	平均単価
	千株	千円	円		千株	千円	円
GRAMEENPHONE LTD	2,305.555	1,330,701	577	SQUARE INC - A	97.409	587,523	6,031
AVANGRID INC	237.477	1,308,046	5,508	GENUS PLC	148.047	553,859	3,741
SAFARICOM PLC	41,236.221	1,294,512	31	TELADOC INC	74.616	404,302	5,418
ZOETIS INC	127.08	1,123,768	8,843	KAUFMAN & BROAD SA	70.462	400,704	5,686
LAUREATE EDUCATION INC-A	671.995	1,071,959	1,595	PROOFPOINT INC	27.229	329,803	12,112
PAGSEGURO DIGITAL LTD-CL A	302.527	1,023,464	3,383	INNOGY SE	64.373	320,034	4,971
GENUS PLC	281.139	1,021,523	3,633	ADVANCED DRAINAGE SYSTEMS IN	102.946	304,584	2,958
INDIABULLS HOUSING FINANCE L	484.407	1,000,410	2,065	INVITAE CORP	305.592	286,496	937
ITRON INC	139.523	996,847	7,144	BRIGHT HORIZONS FAMILY SOLUT	22.163	247,688	11,175
KROTON EDUCACIONAL SA	2,328.692	959,088	411	SEEK LTD	143.736	243,462	1,693

\*金額は受渡し代金

## 利害関係人との取引状況等

(2017年8月11日から2018年8月10日まで)

### ■利害関係人との取引状況

当期における利害関係人との取引はありません。

# 世界インパクト投資マザーファンド

## 組入資産の明細

2018年8月10日現在

### ■国内株式

銘柄	期首(前期末)		当 期 末	
	株 数	株 数	評 価 額	株 数
医薬品 (62.5%)	千株	千株	千円	
エーザイ	3.2	33.4	320,473	
不動産業 (37.5%)				
カチタス	—	50.9	192,147	
合 計	株 数、金 額	株 数	株 数	評 価 額
	銘柄数 <比率>	1銘柄	2銘柄	<1.2%>

\*銘柄欄の( )内は、国内株式の評価総額に対する各業種の比率

\*合計欄の< >内は、純資産総額に対する評価額の比率

\*各銘柄の業種分類は、期首、期末の各時点での分類に基づき表示しています。

### ■外国株式

銘柄	期首(前期末)		当 期 末		業 種 等
	株 数	株 数	評 価 額		
			外 貨 建 金 額	邦 貨 換 算 金 額	
(アメリカ・ドル・・・アメリカ)	百株	百株	千アメリカ・ドル	千円	
FIRST SOLAR INC	33.28	598.12	3,256	361,240	半導体・半導体製造装置
ZOETIS INC	64.59	1,102.74	10,189	1,130,199	医薬品・バイオテクノロジー・ライフサイエンス
ACUITY BRANDS INC	13.32	—	—	—	資本財
UBIQUITI NETWORKS INC	63.99	567.78	4,643	515,035	テクノロジー・ハードウェアおよび機器
XYLEM INC	110.93	806.88	6,187	686,368	資本財
COVANTA HOLDING CORP	284.51	4,058.9	7,103	787,873	商業・専門サービス
WATTS WATER TECHNOLOGIES-A	56.27	339.5	2,853	316,509	資本財
ITRON INC	72.12	1,297	8,177	907,057	テクノロジー・ハードウェアおよび機器
PATTERN ENERGY GROUP INC -A	157.09	3,668.24	6,830	757,612	公益事業
SILVER SPRING NETWORKS INC	193.06	—	—	—	ソフトウェア・サービス
TELADOC INC	92.74	242.74	1,674	185,780	ヘルスケア機器・サービス
PROOFPOINT INC	48.97	—	—	—	ソフトウェア・サービス
SQUARE INC - A	164.83	283.26	1,965	217,986	ソフトウェア・サービス
AVANGRID INC	112.54	2,120.57	10,730	1,190,180	公益事業
ADVANCED DRAINAGE SYSTEMS IN	176.89	1,461.7	4,436	492,069	資本財
SPROUTS FARMERS MARKET INC	122.62	1,841.19	4,249	471,350	食品・生活必需品小売り
GLOBAL BLOOD THERAPEUTICS IN	—	355.21	1,651	183,209	医薬品・バイオテクノロジー・ライフサイエンス
AIMMUNE THERAPEUTICS INC	—	549.03	1,563	173,377	医薬品・バイオテクノロジー・ライフサイエンス
BRIGHT HORIZONS FAMILY SOLUT	39.35	93.3	1,027	114,013	消費者サービス
CLEAN HARBORS INC	38.42	963.73	5,920	656,667	商業・専門サービス
LAUREATE EDUCATION INC-A	276.48	5,766.11	9,444	1,047,626	消費者サービス
NUANCE COMMUNICATIONS INC	232.22	3,525.7	5,930	657,780	ソフトウェア・サービス
INVITAE CORP	—	3,540.27	3,508	389,152	医薬品・バイオテクノロジー・ライフサイエンス
RAPID7 INC	—	1,365.73	4,491	498,239	ソフトウェア・サービス

# 世界インパクト投資マザーファンド

銘柄	株数	株数	期末		業種等
			評価額		
			外貨建金額	邦貨換算金額	
ATHENAHEALTH INC	百株 16.01	百株 233.26	千アメリカ・ドル 3,433	千円 380,827	ヘルスケア機器・サービス
BLACKBAUD INC	32.95	—	—	—	ソフトウェア・サービス
TESLA INC	4.99	116.3	4,098	454,660	自動車・自動車部品
JOHNSON CONTROLS INTERNATION	94.86	2,242.91	8,372	928,709	資本財
THERMO FISHER SCIENTIFIC INC	16.83	146.17	3,409	378,156	医薬品・バイオテクノロジー・ライフサイエンス
NET 1 UEPS TECHNOLOGIES INC	366.9	4,055.23	3,803	421,918	ソフトウェア・サービス
PAGSEGURO DIGITAL LTD-CL A	—	2,876.97	8,225	912,345	ソフトウェア・サービス
STRATASYS LTD	134.37	1,834.82	4,276	474,401	テクノロジー・ハードウェアおよび機器
ALKERMES PLC	—	211.13	945	104,891	医薬品・バイオテクノロジー・ライフサイエンス
通貨小計	株数、金額 銘柄数<比率>	3,021.13 46,264.49	142,402 —	15,795,243 <38.2%>	
(オーストラリア・ドル・・・オーストラリア) SEEK LTD	百株 233.46	百株 4,312.66	千オーストラリア・ドル 8,711	千円 712,345	商業・専門サービス
通貨小計	株数、金額 銘柄数<比率>	233.46 1銘柄	4,312.66 1銘柄	8,711 —	712,345 <1.7%>
(香港・ドル・・・香港) CT ENVIRONMENTAL GROUP LTD	百株 19,590.05	百株 233,615.68	千香港・ドル 23,127	千円 326,797	公益事業
HUANENG RENEWABLES CORP-H	9,099.65	209,204.04	62,552	883,859	公益事業
CANVEST ENVIRONMENTAL PROTEC	5,810	116,010.81	48,376	683,560	公益事業
CHINA WATER AFFAIRS GROUP	—	28,139.02	26,703	377,326	公益事業
SUNNY OPTICAL TECH	—	3,093.2	39,747	561,633	テクノロジー・ハードウェアおよび機器
通貨小計	株数、金額 銘柄数<比率>	34,499.7 3銘柄	590,062.75 5銘柄	200,508 —	2,833,178 <6.9%>
(台湾・ドル・・・台湾) TUNG THIH ELECTRONIC CO LTD	百株 492.5	百株 —	千台湾・ドル —	千円 —	自動車・自動車部品
通貨小計	株数、金額 銘柄数<比率>	492.5 1銘柄	— —	— —	— <—>
(イギリス・ポンド・・・イギリス) GENUS PLC	百株 284.7	百株 1,615.62	千イギリス・ポンド 4,669	千円 664,839	医薬品・バイオテクノロジー・ライフサイエンス
SOPHOS GROUP PLC	—	9,755.52	4,975	708,435	ソフトウェア・サービス
SMITH & NEPHEW PLC	—	2,143.91	2,931	417,458	ヘルスケア機器・サービス
HIKMA PHARMACEUTICALS PLC	109.67	860.33	1,437	204,640	医薬品・バイオテクノロジー・ライフサイエンス
PURECIRCLE LTD	668.85	11,379.56	4,597	654,615	食品・飲料・タバコ
通貨小計	株数、金額 銘柄数<比率>	1,063.22 3銘柄	25,754.94 5銘柄	18,610 —	2,649,988 <6.4%>
(イスラエル・シェケル・・・イスラエル) TEVA PHARMACEUTICAL IND LTD	百株 —	百株 2,094.08	千イスラエル・シェケル 17,473	千円 525,063	医薬品・バイオテクノロジー・ライフサイエンス
通貨小計	株数、金額 銘柄数<比率>	— —	2,094.08 1銘柄	17,473 —	525,063 <1.3%>
(スイス・フラン・・・スイス) LANDIS+GYR GROUP AG	百株 —	百株 932.78	千スイス・フラン 6,119	千円 682,945	テクノロジー・ハードウェアおよび機器
通貨小計	株数、金額 銘柄数<比率>	— —	932.78 1銘柄	6,119 —	682,945 <1.7%>

# 世界インパクト投資マザーファンド

銘柄	期首(前期末)		当 期 末		業 種 等
	株 数	株 数	評 価 額		
			外 貨 建 金 額	邦 貨 換 算 金 額	
(ケニア・シリング・・・ケニア) SAFARICOM PLC	百株 34,253.5	百株 377,771.71	千ケニア・シリング 1,086,093	千円 1,205,563	電気通信サービス
通貨小計	株 数、金 額 銘柄 数 <比 率>	34,253.5 1銘柄	377,771.71 1銘柄	1,086,093 — <2.9%>	
(デンマーク・クローネ・・・デンマーク) VESTAS WIND SYSTEMS A/S	百株 25.38	百株 938.35	千デンマーク・クローネ 38,650	千円 663,244	資本財
通貨小計	株 数、金 額 銘柄 数 <比 率>	25.38 1銘柄	938.35 1銘柄	38,650 — <1.6%>	
(スウェーデン・クローナ・・・スウェーデン) MILLICOM INTL CELLULAR-SDR	百株 58.36	百株 675.52	千スウェーデン・クローナ 38,268	千円 471,464	電気通信サービス
通貨小計	株 数、金 額 銘柄 数 <比 率>	58.36 1銘柄	675.52 1銘柄	38,268 — <1.1%>	
(インド・ルピー・・・インド) INDIABULLS HOUSING FINANCE L BHARAT FINANCIAL INCLUSION L VAKRANGEE LTD REPCO HOME FINANCE LTD SHRIRAM TRANSPORT FINANCE	百株 217.12 507.92 686.04 162.72 —	百株 4,748.44 3,052.98 20,710.48 3,709.34 3,535.51	千インド・ルピー 640,801 369,181 134,203 224,229 500,575	千円 1,044,507 601,766 218,752 365,494 815,937	銀行 各種金融 ソフトウェア・サービス 各種金融 各種金融
通貨小計	株 数、金 額 銘柄 数 <比 率>	1,573.8 4銘柄	35,756.75 5銘柄	1,868,992 — <7.4%>	
(ブラジル・リアル・・・ブラジル) KROTON EDUCACIONAL SA HAPVIDA PARTICIPACOES E INVE MRV ENGENHARIA	百株 1,015.36 — 508.3	百株 22,801.28 4,207 20,681.17	千ブラジル・リアル 23,394 11,342 28,085	千円 682,406 330,848 819,240	消費者サービス ヘルスケア機器・サービス 耐久消費財・アパレル
通貨小計	株 数、金 額 銘柄 数 <比 率>	1,523.66 2銘柄	47,689.45 3銘柄	62,821 — <4.4%>	
(韓国・ウォン・・・韓国) SAMSUNG SDI CO LTD	百株 —	百株 294.51	千韓国・ウォン 6,729,553	千円 664,879	テクノロジー・ハードウェアおよび機器
通貨小計	株 数、金 額 銘柄 数 <比 率>	— —	294.51 1銘柄	6,729,553 — <1.6%>	
(タイ・バーツ・・・タイ) LPN DEVELOPMENT PCL-FOREIGN	百株 10,208.2	百株 —	千タイ・バーツ —	千円 —	不動産
通貨小計	株 数、金 額 銘柄 数 <比 率>	10,208.2 1銘柄	— —	— — <—>	
(バングラディッシュ・タカ・・・バングラディッシュ) GRAMEENPHONE LTD	百株 1,726.24	百株 22,928.23	千バングラディッシュ・タカ 834,129	千円 1,101,050	電気通信サービス
通貨小計	株 数、金 額 銘柄 数 <比 率>	1,726.24 1銘柄	22,928.23 1銘柄	834,129 — <2.7%>	
(ユーロ・・・オランダ) KONINKLIJKE PHILIPS NV BASIC-FIT NV	百株 — —	百株 1,161.81 1,751.12	千ユーロ 4,429 5,437	千円 566,594 695,421	ヘルスケア機器・サービス 消費者サービス

# 世界インパクト投資マザーファンド

銘柄	株数	株数	期末		業種等
			外貨建金額	邦貨換算金額	
SIGNIFY NV	百株	百株	千ユーロ	千円	資本財 素材
CORBION NV	—	2,074.64	5,082	650,098	
国小計	株数、金額 銘柄数<比率>	—	6,260.68	18,377	2,350,455
(ユーロ・・・ルクセンブルグ)	—	4銘柄	—	<5.7%>	
EUROFINS SCIENTIFIC	百株	百株	千ユーロ	千円	医薬品・バイオテクノロジー・ライフサイエンス
	—	83.16	3,750	479,690	
国小計	株数、金額 銘柄数<比率>	—	83.16	3,750	479,690
(ユーロ・・・フランス)	—	1銘柄	—	<1.2%>	
SUEZ	百株	百株	千ユーロ	千円	公益事業 耐久消費財・アパレル
KAUFMAN & BROAD SA	—	2,613.32	3,305	422,818	
NEXITY	—	400.95	1,777	227,279	不動産 公益事業
VEOLIA ENVIRONNEMENT	—	882.18	4,578	585,591	
国小計	株数、金額 銘柄数<比率>	156.56	3,896.45	9,661	1,235,689
(ユーロ・・・ドイツ)	—	1銘柄	—	<3.0%>	
INNOGY SE	百株	百株	千ユーロ	千円	公益事業 不動産
LEG IMMOBILIEN AG	—	108.34	—	—	
国小計	株数、金額 銘柄数<比率>	—	447.67	4,315	551,957
(ユーロ・・・スペイン)	—	1銘柄	—	<1.3%>	
ACCIONA SA	百株	百株	千ユーロ	千円	公益事業
	—	32.3	604.92	4,440	
国小計	株数、金額 銘柄数<比率>	—	604.92	4,440	567,890
(ユーロ・・・オーストリア)	—	1銘柄	—	<1.4%>	
ZUMTOBEL GROUP AG	百株	百株	千ユーロ	千円	資本財
	—	140.47	—	—	
国小計	株数、金額 銘柄数<比率>	—	—	—	<—>
通貨小計	株数、金額 銘柄数<比率>	437.67	11,292.88	40,544	5,185,683
合計	株数、金額 銘柄数<比率>	4銘柄	10銘柄	—	<12.6%>
	株数、金額 銘柄数<比率>	89,116.82	1,166,769.1	—	37,369,605
	—	50銘柄	65銘柄	—	<90.5%>

\* 邦貨換算金額は、期末の時価をわが国の対顧客電信売買相場の仲値により邦貨換算したものです。

\* 邦貨換算金額欄の< >内は、純資産総額に対する各国別株式評価額の比率

## ■スワップ及び先渡取引残高

種類	取引契約残高	
	想定元本	建
直物為替先渡取引	買	売
	百万円	百万円
	—	568

\* ブラジル・リアル（対象通貨）の買建および売建の金額です。

## 投資信託財産の構成

2018年8月10日現在

項 目	当 期 末	
	評 価 額	比 率
株 式	千円 37,882,225	% 91.3
コ ー ル ・ ロ ー ン 等 、 そ の 他	3,621,748	8.7
投 資 信 託 財 産 総 額	41,503,973	100.0

\* 外貨建資産は、期末の時価をわが国の対顧客電信売買相場の仲値により邦貨換算したものです。

1 アメリカ・ドル=110.92円、1 オーストラリア・ドル=81.77円、1 香港・ドル=14.13円、1 イギリス・ポンド=142.39円、1 イスラエル・シェケル=30.05円、1 スイス・フラン=111.61円、1 ケニア・シリング=1.11円、1 デンマーク・クローネ=17.16円、1 スウェーデン・クローナ=12.32円、1 インド・ルピー=1.63円、1 ブラジル・レアル=29.17円、100韓国・ウォン=9.88円、1 バングラディッシュ・タカ=1.32円、1 ボツワナ・プーラ=10.70円、1 ユーロ=127.90円

\* 当期末における外貨建資産 (38,384,393千円) の投資信託財産総額 (41,503,973千円) に対する比率 92.5%

## 特定資産の価格等の調査

当ファンドにおいて行った取引のうち、投資信託及び投資法人に関する法律により価格等の調査が必要とされた取引については、有限責任 あずさ監査法人へその調査を委託しました。対象期間中（2017年8月11日から2018年8月10日）に該当した取引は、直物為替先渡取引が1件あり、該当取引については当該監査法人から調査報告書を受領しました。

なお、直物為替先渡取引については、買付又は売付若しくは決済、当該取引年月日、取引の相手方の名称、取引約定金額、決済約定金額、取引終了年月日、約定価格、比較可能な価格について調査を委託しました。

# 世界インパクト投資マザーファンド

## 資産、負債、元本及び基準価額の状況

(2018年8月10日) 現在

項 目	当 期 末
(A) 資 産	42,980,347,553円
コ ー ル ・ ロ ー ン 等	3,034,591,642
株 式 (評 価 額)	37,882,225,513
未 収 入 金	2,052,678,698
未 収 配 当 金	10,851,700
(B) 負 債	1,675,208,037
未 払 金	1,647,937,155
未 払 解 約 金	27,261,863
そ の 他 未 払 費 用	9,019
(C) 純 資 産 総 額 (A - B)	41,305,139,516
元 本	28,264,489,231
次 期 繰 越 損 益 金	13,040,650,285
(D) 受 益 権 総 口 数	28,264,489,231口
1 万 口 当 り 基 準 価 額 (C / D)	14,614円

\* 元本状況

期首元本額	1,996,940,828円
期中追加設定元本額	28,891,780,707円
期中一部解約元本額	2,624,232,304円

\* 元本の内訳

世界インパクト投資ファンド	25,907,087,267円
世界インパクト投資ファンド (資産成長型)	2,357,401,964円

## お知らせ

該当事項はございません。

※各表の数量、金額の単位未満は切捨て、比率は四捨五入で表記しております。

## 損益の状況

自2017年8月11日  
至2018年8月10日

項 目	当 期
(A) 配 当 等 収 益	229,982,889円
受 取 配 当 金	230,289,053
受 取 利 息	1,323
そ の 他 収 益 金	8,766
支 払 利 息	△ 316,253
(B) 有 価 証 券 売 買 損 益	1,664,555,452
売 買 益	3,780,386,357
売 買 損	△ 2,115,830,905
(C) 先 物 取 引 等 損 益	2,014,579
取 引 益	2,014,579
(D) そ の 他 費 用	△ 40,026,386
(E) 当 期 損 益 金 (A + B + C + D)	1,856,526,534
(F) 前 期 繰 越 損 益 金	487,486,971
(G) 解 約 差 損 益 金	△ 979,113,070
(H) 追 加 信 託 差 損 益 金	11,675,749,850
(I) 計 (E + F + G + H)	13,040,650,285
次 期 繰 越 損 益 金 (I)	13,040,650,285

\* 有価証券売買損益には、期末の評価換えによるものを含みます。

\* 解約差損益金とは、一部解約時の解約金額と元本の差額をいい、元本を下回る額は利益として、上回る額は損失として処理されます。

\* 追加信託差損益金とは、追加信託金と元本の差額をいい、元本を下回る額は損失として、上回る額は利益として処理されます。