

当ファンドの仕組みは次の通りです。

商品分類	追加型投信／海外／不動産投信
設定日	2016年11月30日
信託期間	無期限
運用方針	マザーファンドへの投資を通じて、世界の金融商品取引所に上場する不動産投資信託（リート）に投資することにより、中長期的な信託財産の成長を目指して運用を行います。原則として、日本を除く先進国のリートの中から、増収・増配銘柄を中心に銘柄を選定し、価格変動リスクを相対的に抑えることを目指したポートフォリオを構築します。また、実質組入外貨建資産については、原則として為替ヘッジは行いません。

主要運用対象	ひとくふう先進国リートファンド ・ひとくふう先進国リートマザーファンド受益証券を主要投資対象とします。 ひとくふう先進国リートマザーファンド ・主に日本を除く先進国の不動産投資信託証券を主要投資対象とします。
--------	---

投資制限	ひとくふう先進国リートファンド ・株式への実質投資割合には、制限を設けません。 ・同一銘柄の株式への実質投資割合は、取得時において信託財産の純資産総額の10%以内とします。 ・外貨建資産への実質投資割合には、制限を設けません。 ひとくふう先進国リートマザーファンド ・株式への投資割合には、制限を設けません。 ・同一銘柄の株式への投資割合は、取得時において信託財産の純資産総額の10%以内とします。 ・外貨建資産への投資割合には、制限を設けません。
------	---

分配方針	毎年3月3日（休業日の場合は、翌営業日）の決算日に、収益分配金額は経費控除後の利子・配当収益および売買益（評価損益も含みます。）等の中から、基準価額水準、市況動向等を勘案して、委託者が決定します。ただし、分配対象額が少額の場合等には分配を行わないことがあります。 * 分配金自動再投資型の場合、分配金は税金を差し引いた後自動的に無手数料で再投資されます。
------	--

ホームページアドレス

<https://www.daiwasbi.co.jp/>

お問い合わせ先

受付窓口：(電話番号)0120-286104

受付時間：午前9時から午後5時まで(土、日、祝日除く。)

※お客様のお取引内容につきましては、ご購入された販売会社にお問い合わせください。



運用報告書（全体版）

第3期

決算日 2019年3月4日

ひとくふう先進国リートファンド

受益者の皆様へ

毎々、格別のお引き立てにあずかり厚くお礼申し上げます。

さて「ひとくふう先進国リートファンド」は、去る2019年3月4日に第3期の決算を行いました。

ここに、期中の運用状況をご報告申し上げます。

今後とも一層のご愛顧を賜りますようお願い申し上げます。

大和住銀投信投資顧問株式会社は、関係当局の認可等を得ることを前提に、2019年4月1日に三井住友アセットマネジメント株式会社と合併し、三井住友DSアセットマネジメント株式会社となる予定です。

資産運用のベストパートナー、だいわすみぎん



大和住銀投信投資顧問

Daiwa SB Investments

東京都千代田区霞が関三丁目2番1号

ひとくふう先進国リートファンド

設定以来の運用実績

決算期	基準価額			S & P先進国REIT指数 (除く日本、配当込み、円換算)		株式 組入比率	株式先物 組入比率	投資信託 証券 組入比率	純資産 総額
	(分配落)	税込 分配金	期中 騰落率	(参考指数)	期中 騰落率				
(設定日) 2016年11月30日	円 10,000	円 —	% —	10,000	% —	% —	% —	% —	百万円 24
第1期 (2017年3月3日)	10,730	0	7.3	10,767	7.7	—	—	95.2	42
第2期 (2018年3月5日)	9,405	0	△12.3	9,621	△10.6	—	—	93.6	44
第3期 (2019年3月4日)	11,766	0	25.1	11,857	23.2	—	—	94.6	73

S & P先進国REIT指数 (除く日本、配当込み、円換算) とは、S & P先進国REIT指数 (除く日本、配当込み、米ドルベース) を委託者が円換算し、設定日を10,000として指数化したものです。

S & P先進国REIT指数 (除く日本) (以下「当指数」) はS&P Dow Jones Indices LLC (以下「SPDJI」) の商品であり、これを利用するライセンスが大和住銀投信投資顧問株式会社に付与されています。

当指数に対する一切の権利はS&P Globalの一部門であるSPDJIに帰属し、全部または一部を問わずSPDJIの書面による承諾なく再流通または再生産させることは禁じられております。

S&P®はS&P Globalの登録商標で、Dow Jones®はDow Jones Trademark Holdings LLC (以下「Dow Jones」) の登録商標です。

SPDJI、Dow Jonesまたはそれぞれの関連会社は、当指数が当該資産クラスまたはセクターを正確に表象しているかについていかなる表明も保証も行いません。

SPDJI、Dow Jonesまたはそれぞれの関連会社は、当指数またはそれに含まれるデータの誤り、欠落、または中断に対して一切の責任も負いません。

* 設定日の基準価額は設定価額を、純資産総額は当初設定元本を記載しています。

* 先物組入比率は、買建比率－売建比率

* 当ファンドは親投資信託を組み入れますので、各組入比率は実質組入比率を記載しています。

当期中の基準価額と市況等の推移

年月日	基準価額		S & P先進国REIT指数 (除く日本、配当込み、円換算)		株式 組入比率	株式先物 組入比率	投資信託 証券 組入比率
	騰落率	騰落率	(参考指数)	騰落率			
(期首) 2018年3月5日	円 9,405	% —	9,621	% —	% —	% —	% 93.6
3月末	9,782	4.0	9,979	3.7	—	—	94.7
4月末	10,048	6.8	10,285	6.9	—	—	98.4
5月末	10,431	10.9	10,678	11.0	—	—	97.5
6月末	10,888	15.8	11,128	15.7	—	—	92.3
7月末	10,891	15.8	11,175	16.2	—	—	94.7
8月末	11,282	20.0	11,544	20.0	—	—	97.4
9月末	11,070	17.7	11,403	18.5	—	—	93.8
10月末	11,178	18.9	11,238	16.8	—	—	93.8
11月末	11,414	21.4	11,498	19.5	—	—	90.5
12月末	10,698	13.7	10,474	8.9	—	—	95.2
2019年1月末	11,380	21.0	11,460	19.1	—	—	91.5
2月末	11,643	23.8	11,752	22.1	—	—	95.3
(期末) 2019年3月4日	11,766	25.1	11,857	23.2	—	—	94.6

* 騰落率は期首比です。

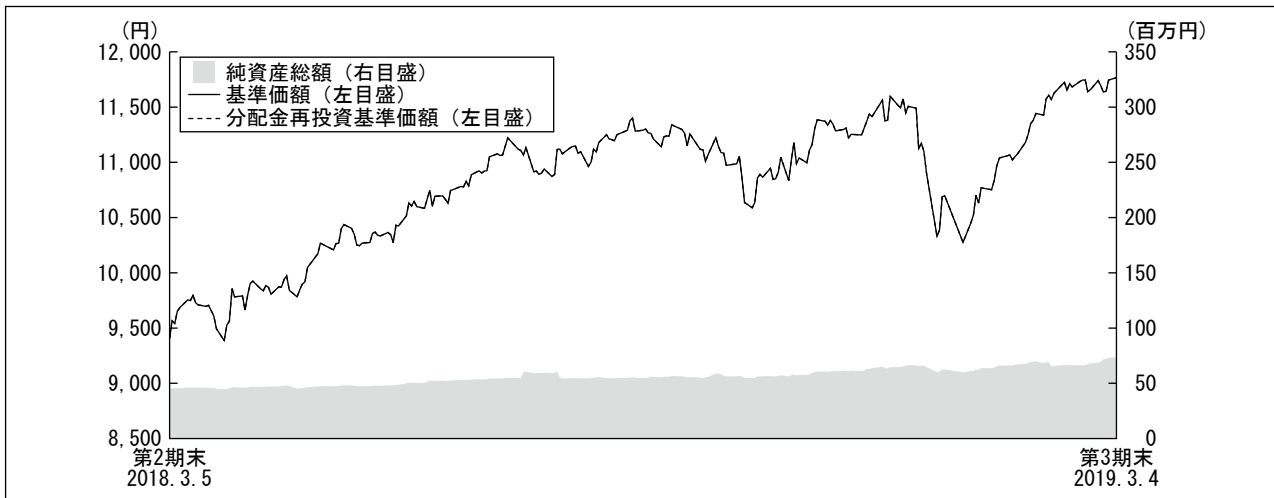
* 先物組入比率は、買建比率－売建比率

* 当ファンドは親投資信託を組み入れますので、各組入比率は実質組入比率を記載しています。

ひとくふう先進国リートファンド

運用経過

【基準価額等の推移】



*当ファンドにはベンチマークはありません。

*分配金再投資基準価額は、期首の基準価額を基準に算出しております。

*分配金再投資基準価額は、収益分配金（税込み）を分配時に再投資したものとみなして計算したもので、ファンド運用の実質的なパフォーマンスを示すものです。

*分配金を再投資するかどうかについてはお客様がご利用のコースにより異なります。また、ファンドの購入価額により課税条件も異なります。従って、各個人のお客様の損益の状況を示すものではありません。

第3期首：9,405円

第3期末：11,766円（既払分配金 0円）

騰落率：+25.1%（分配金再投資ベース）

【基準価額の主な変動要因】

当ファンドは、ひとくふう先進国リートマザーファンドへの投資を通じて、世界の金融商品取引所に上場する不動産投資信託（リート）に投資を行いました。

（上昇要因）

先進国リート市場が上昇したことに加え、円が主に米ドルに対して下落したことが上昇要因となりました。

（下落要因）

円がユーロなどの欧州国通貨に対して上昇したことが、下落要因となりました。

ひとくふう先進国リートファンド

【投資環境】

当期の先進国リート市場は上昇しました。

米国・中国間の貿易摩擦問題から株式市場が不安定な展開となった中、景気変動の影響を受けにくい特性が選好され、先進国リート市場は期初から堅調に推移しました。2018年9月になり、米国長期金利の上昇を背景に反落すると、10月には世界的に株式市場が大きく下落したことで、リスク回避の動きからリート市場も下落基調となりました。その後、10月後半から11月にかけては、主要リートの好調な決算や米国長期金利の低下などを支えに底堅い展開となりましたが、12月には再度の大幅な株安からリート市場も大きな調整局面を迎えました。

2019年に入り、2018年末からの過度なリスク回避姿勢が徐々に後退する中、株式市場に連れる形でリート市場も戻りを試す展開になると、FRB（米連邦準備制度理事会）がハト派寄りの姿勢を打ち出してきたことから買い安心感が広がり、期末にかけて大きく反発しました。

【ポートフォリオ】

■ひとくふう先進国リートファンド

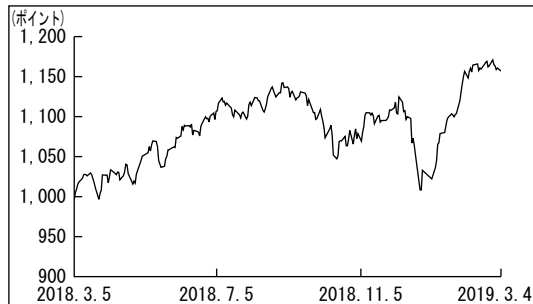
主要投資対象であるひとくふう先進国リートマザーファンドを期を通じて高位に組み入れ、期末の実質的な投資信託証券組入比率は94.6%としました。

■ひとくふう先進国リートマザーファンド

当期の騰落率は、+25.7%となりました。

当ファンドは、原則として日本を除く先進国のリートの中から、定量的手法によって、増収・増配銘柄を中心に銘柄を選定し、価格変動リスクを相対的に抑えることを目指したポートフォリオの構築を行っています。当期は、定量的手法によって構築されたモデルポートフォリオに合わせた売買を行いました。

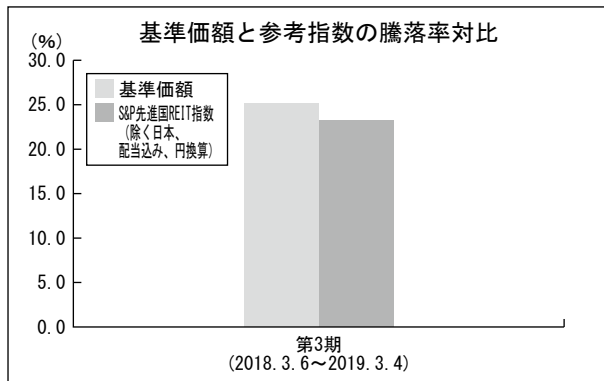
S & P先進国REIT指数（除く日本、配当込み）の推移



ひとくふう先進国リートファンド

【ベンチマークとの差異】

当ファンドは運用の目標となるベンチマークを設けておりません。以下のグラフは、当ファンドの基準価額と参考指数の騰落率の対比です。



【分配金】

収益分配金につきましては、分配可能額、基準価額水準等を勘案し、見送りとさせて頂きました。なお、留保益につきましては、運用の基本方針に基づき運用を行います。

■分配原資の内訳

(1万口当り・税引前)

項目	第3期	
	2018年3月6日 ～2019年3月4日	
当期分配金 (円)	0	
(対基準価額比率) (%)	0.00	
当期の収益 (円)	—	
当期の収益以外 (円)	—	
翌期繰越分配対象額 (円)	1,766	

※当期分配金の対基準価額比率は当期分配金（税込み）の期末基準価額（分配金込み）に対する比率で、ファンドの収益率とは異なります。

ひとくふう先進国リートファンド

今後の運用方針

■ひとくふう先進国リートファンド

引き続き、運用の基本方針に従い、マザーファンドへの投資を通じて、世界の金融商品取引所に上場する不動産投資信託（リート）に投資することにより、中長期的な信託財産の成長を目指して運用を行います。

■ひとくふう先進国リートマザーファンド

当ファンドは、日本を除く先進国のリートの中から、増収・増配銘柄を中心に銘柄を選定し、価格変動リスクを相対的に抑えることを目指した運用を行っています。引き続き、リスク対比で高いリターンを目指したポートフォリオの運用を行う方針です。

1万口当りの費用明細

項目	当期		項目の概要
	2018年3月6日～2019年3月4日		
	金額	比率	
信託報酬	35円	0.323%	信託報酬＝期中の平均基準価額×信託報酬率 期中の平均基準価額は10,892円です。
(投信会社)	(16)	(0.145)	ファンドの運用等の対価
(販売会社)	(16)	(0.145)	購入後の情報提供、運用報告書等各種書類の送付、口座内でのファンドの管理等の対価
(受託会社)	(4)	(0.032)	運用財産の管理、委託会社からの指図の実行の対価
売買委託手数料	26	0.243	売買委託手数料＝期中の売買委託手数料÷期中の平均受益権口数
(投資証券)	(26)	(0.243)	有価証券等の売買の際、売買仲介人に支払う手数料
有価証券取引税	6	0.054	有価証券取引税＝期中の有価証券取引税÷期中の平均受益権口数
(投資証券)	(6)	(0.054)	有価証券の取引の都度発生する取引に関する税金
その他費用	122	1.121	その他費用＝期中のその他費用÷期中の平均受益権口数
(保管費用)	(111)	(1.021)	海外における保管銀行等に支払う有価証券等の保管及び資金の送金・資産の移転等に要する費用
(監査費用)	(1)	(0.011)	監査法人等に支払うファンドの監査に係る費用
(その他)	(10)	(0.088)	信託財産に関する租税、信託事務の処理に要する諸費用等
合計	190	1.741	

*「比率」欄は1万口当りのそれぞれの費用金額を期中の平均基準価額で除して100を乗じたものです。

*期中の費用（消費税等のかかるものは消費税等を含む。）は、追加・解約により受益権口数に変動があるため、簡便法により算出した結果です。

なお、売買委託手数料、有価証券取引税及びその他費用は、このファンドが組み入れている親投資信託受益証券が支払った金額のうち、このファンドに対応するものを含みます。

*各項目ごとに円未満は四捨五入しています。

ひとくふう先進国リートファンド

親投資信託受益証券の設定、解約状況

(2018年3月6日から2019年3月4日まで)

	設 定		解 約	
	口 数	金 額	口 数	金 額
ひとくふう先進国リートマザーファンド	千口 40,355	千円 45,124	千口 25,572	千円 28,211

利害関係人との取引状況等

(2018年3月6日から2019年3月4日まで)

<ひとくふう先進国リートファンド>

■利害関係人との取引状況

当期における利害関係人との取引はありません。

<ひとくふう先進国リートマザーファンド>

■利害関係人との取引状況

当期における利害関係人との取引はありません。

当社による当ファンドの設定・解約状況

(2018年3月6日から2019年3月4日まで)

期首残高(元本)	当期設定元本	当期解約元本	期末残高(元本)	取引の理由
百万円 20	百万円 —	百万円 —	百万円 20	当初設定時における取得

ひとくふう先進国リートファンド

組入資産の明細

2019年3月4日現在

■親投資信託残高

	期首(前期末)	当 期 末	
	口 数	口 数	評 価 額
	千口	千口	千円
ひとくふう先進国リートマザーファンド	47,251	62,033	73,689

*ひとくふう先進国リートマザーファンド全体の受益権口数は、62,033千口です。

投資信託財産の構成

2019年3月4日現在

項 目	当 期 末	
	評 価 額	比 率
	千円	%
ひとくふう先進国リートマザーファンド	73,689	99.9
コ ー ル ・ ロ ー ン 等 、 そ の 他	58	0.1
投 資 信 託 財 産 総 額	73,748	100.0

*外貨建資産は、期末の時価をわが国の対顧客電信売買相場の仲値により邦貨換算したものです。

1 アメリカ・ドル=112.03円、1 カナダ・ドル=84.33円、1 オーストラリア・ドル=79.34円、1 香港・ドル=14.27円、1 イギリス・ポンド=148.24円、1 ユーロ=127.34円

*ひとくふう先進国リートマザーファンド

当期末における外貨建資産（70,526千円）の投資信託財産総額（73,749千円）に対する比率 95.6%

ひとくふう先進国リートファンド

資産、負債、元本及び基準価額の状況

(2019年3月4日) 現在

項 目	当 期 末
(A) 資 産	73,748,123円
ひとくふう先進国リートマザーファンド(評価額)	73,689,913
未 収 入 金	58,210
(B) 負 債	381,444
未 払 解 約 金	276,292
未 払 信 託 報 酬	98,679
そ の 他 未 払 費 用	6,473
(C) 純 資 産 総 額(A-B)	73,366,679
元 本	62,353,928
次 期 繰 越 損 益 金	11,012,751
(D) 受 益 権 総 口 数	62,353,928口
1 万 口 当 り 基 準 価 額(C/D)	11,766円

*元本状況

期首元本額	47,408,702円
期中追加設定元本額	40,624,581円
期中一部解約元本額	25,679,355円

損益の状況

自2018年3月6日
至2019年3月4日

項 目	当 期
(A) 有 価 証 券 売 買 損 益	9,089,640円
売 買 益	11,668,907
売 買 損	△ 2,579,267
(B) 信 託 報 酬 等	△ 187,940
(C) 当 期 損 益 金(A+B)	8,901,700
(D) 前 期 繰 越 損 益 金	△ 2,560,683
(E) 追 加 信 託 差 損 益 金	4,671,734
(配 当 等 相 当 額)	(3,732,486)
(売 買 損 益 相 当 額)	(939,248)
(F) 計 (C+D+E)	11,012,751
次 期 繰 越 損 益 金(F)	11,012,751
追 加 信 託 差 損 益 金	4,671,734
(配 当 等 相 当 額)	(3,833,209)
(売 買 損 益 相 当 額)	(838,525)
分 配 準 備 積 立 金	6,341,017

*有価証券売買損益には、期末の評価換えによるものを含みます。

*信託報酬等には、消費税等相当額を含めて表示しております。

*追加信託差損益金とは、追加信託金と元本の差額をいい、元本を下回る額は損失として、上回る額は利益として処理されます。

<分配金の計算過程>

信託約款に基づき計算した収益分配可能額及び収益分配金の計算過程は以下のとおりです。

(A) 配 当 等 収 益(費用控除後)	1,702,768円
(B) 有 価 証 券 売 買 等 損 益 (費用控除後、繰越欠損金補填後)	2,658,457
(C) 収 益 調 整 金	4,671,734
(D) 分 配 準 備 積 立 金	1,979,792
分 配 可 能 額(A+B+C+D)	11,012,751
(1 万 口 当 り 分 配 可 能 額)	(1,766.17)
収 益 分 配 金	0
(1 万 口 当 り 収 益 分 配 金)	(0)

お知らせ

該当事項はございません。

※各表の数量、金額の単位未満は切捨て、比率は四捨五入で表記しております。

ひとくふう先進国リートマザーファンド

運用報告書

決算日：2019年3月4日

(第3期：2018年3月6日～2019年3月4日)

当ファンドは、上記の通り決算を行いました。ここに、期中の運用状況をご報告申し上げます。

当ファンドの仕組みは次の通りです。

商品分類	親投資信託
信託期間	無期限
運用方針	世界の金融商品取引所に上場する不動産投資信託証券（リート）に投資することにより、信託財産の成長を目指して運用を行います。
主要運用対象	主に日本を除く先進国のリートを主要投資対象とします。
投資制限	<ul style="list-style-type: none">・ 株式への投資割合には、制限を設けません。・ 同一銘柄の株式への投資割合は、取得時において信託財産の純資産総額の10%以内とします。・ 外貨建資産への投資割合には、制限を設けません。

資産運用のベストパートナー、だいwasみぎん



大和住銀投信投資顧問

Daiwa SB Investments

東京都千代田区霞が関三丁目2番1号

<https://www.daiwasbi.co.jp/>

ひとくふう先進国リートマザーファンド

設定以来の運用実績

決算期	基準価額		S & P先進国REIT指数 (除く日本、配当込み、円換算) (参考指数)		株式組入比率	株式先物組入比率	投資信託証券組入比率	純資産総額
	円	騰落率	(参考指数)	騰落率				
(設定日) 2016年11月30日	10,000	—	10,000	—	—	—	—	百万円 24
第1期(2017年3月3日)	10,741	7.4	10,767	7.7	—	—	95.1	42
第2期(2018年3月5日)	9,454	△12.0	9,621	△10.6	—	—	93.4	44
第3期(2019年3月4日)	11,879	25.7	11,857	23.2	—	—	94.1	73

S & P先進国REIT指数(除く日本、配当込み、円換算)とは、S & P先進国REIT指数(除く日本、配当込み、米ドルベース)を委託者が円換算し、設定日を10,000として指数化したものです。

S & P先進国REIT指数(除く日本)(以下「当指数」)はS&P Dow Jones Indices LLC(以下「SPDJ」)の商品であり、これを利用するライセンスが大和住銀投信投資顧問株式会社に付与されています。

当指数に対する一切の権利はS&P Globalの一部門であるSPDJIに帰属し、全部または一部を問わずSPDJIの書面による承諾なく再流通または再生産させることは禁じられております。

S&P®はS&P Globalの登録商標で、Dow Jones®はDow Jones Trademark Holdings LLC(以下「Dow Jones」)の登録商標です。

SPDJI、Dow Jonesまたはそれぞれの関連会社は、当指数が当該資産クラスまたはセクターを正確に表象しているかについていかなる表明も保証も行いません。

SPDJI、Dow Jonesまたはそれぞれの関連会社は、当指数またはそれに含まれるデータの誤り、欠落、または中断に対して一切の責任も負いません。

*設定日の基準価額は設定価額を、純資産総額は当初設定元本を記載しています。

*先物組入比率は、買建比率－売建比率

当期中の基準価額と市況等の推移

年月日	基準価額		S & P先進国REIT指数 (除く日本、配当込み、円換算) (参考指数)		株式組入比率	株式先物組入比率	投資信託証券組入比率
	円	騰落率	(参考指数)	騰落率			
(期首) 2018年3月5日	9,454	—	9,621	—	—	—	93.4
3月末	9,835	4.0	9,979	3.7	—	—	94.7
4月末	10,108	6.9	10,285	6.9	—	—	98.4
5月末	10,496	11.0	10,678	11.0	—	—	97.3
6月末	10,962	16.0	11,128	15.7	—	—	92.0
7月末	10,964	16.0	11,175	16.2	—	—	94.6
8月末	11,358	20.1	11,544	20.0	—	—	97.3
9月末	11,146	17.9	11,403	18.5	—	—	93.7
10月末	11,264	19.1	11,238	16.8	—	—	93.7
11月末	11,507	21.7	11,498	19.5	—	—	90.4
12月末	10,791	14.1	10,474	8.9	—	—	95.1
2019年1月末	11,488	21.5	11,460	19.1	—	—	91.4
2月末	11,754	24.3	11,752	22.1	—	—	95.1
(期末) 2019年3月4日	11,879	25.7	11,857	23.2	—	—	94.1

*騰落率は期首比です。

*先物組入比率は、買建比率－売建比率

運用経過

【基準価額等の推移】

期首：9,454円
期末：11,879円
騰落率：+25.7%

【基準価額の主な変動要因】

(上昇要因)

先進国リート市場が上昇したことに加え、円が主に米ドルに対して下落したことが上昇要因となりました。

(下落要因)

円がユーロなどの欧州国通貨に対して上昇したことが、下落要因となりました。

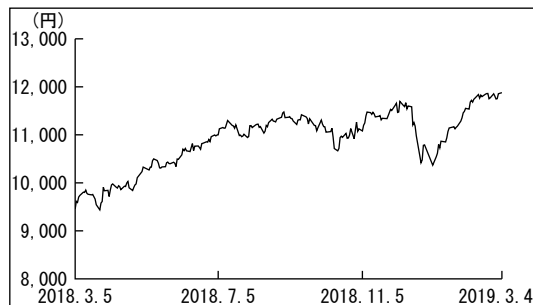
【投資環境】

当期の先進国リート市場は上昇しました。

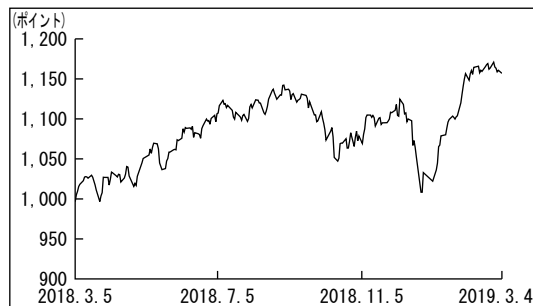
米国・中国間の貿易摩擦問題から株式市場が不安定な展開となった中、景気変動の影響を受けにくい特性が選好され、先進国リート市場は期初から堅調に推移しました。2018年9月になり、米国長期金利の上昇を背景に反落すると、10月には世界的に株式市場が大きく下落したことで、リスク回避の動きからリート市場も下落基調となりました。その後、10月後半から11月にかけては、主要リートの好調な決算や米国長期金利の低下などを支えに底堅い展開となりましたが、12月には再度の大幅な株安からリート市場も大きな調整局面を迎えました。

2019年に入り、2018年末からの過度なリスク回避姿勢が徐々に後退する中、株式市場に連れる形でリート市場も戻りを試す展開になると、FRB（米連邦準備制度理事会）がハト派寄りの姿勢を打ち出してきたことから買い安心感が広がり、期末にかけて大きく反発しました。

基準価額の推移



S & P先進国REIT指数（除く日本、配当込み）の推移



ひとくふう先進国リートマザーファンド

【ポートフォリオ】

当期の騰落率は、+25.7%となりました。

当ファンドは、原則として日本を除く先進国のリートの中から、定量的手法によって、増収・増配銘柄を中心に銘柄を選定し、価格変動リスクを相対的に抑えることを目指したポートフォリオの構築を行っています。当期は、定量的手法によって構築されたモデルポートフォリオに合わせた売買を行いました。

【ベンチマークとの差異】

当ファンドは運用の目標となるベンチマークを設けておりません。

基準価額の騰落率は、参考指数であるS&P先進国REIT指数（除く日本、配当込み、円換算）の騰落率+23.2%を2.5%上回りました。

今後の運用方針

当ファンドは、日本を除く先進国のリートの中から、増収・増配銘柄を中心に銘柄を選定し、価格変動リスクを相対的に抑えることを目指した運用を行っています。引き続き、リスク対比で高いリターンを目指したポートフォリオの運用を行う方針です。

ひとくふう先進国リートマザーファンド

1万口当りの費用明細

項目	当期		項目の概要
	2018年3月6日～2019年3月4日		
	金額	比率	
売買委託手数料 (投資証券)	27円 (27)	0.243% (0.243)	売買委託手数料＝期中の売買委託手数料÷期中の平均受益権口数 有価証券等の売買の際、売買仲介人に支払う手数料
有価証券取引税 (投資証券)	6 (6)	0.054 (0.054)	有価証券取引税＝期中の有価証券取引税÷期中の平均受益権口数 有価証券の取引の都度発生する取引に関する税金
その他費用 (保管費用) (その他)	123 (113) (10)	1.117 (1.029) (0.088)	その他費用＝期中のその他費用÷期中の平均受益権口数 海外における保管銀行等に支払う有価証券等の保管及び資金の送金・資産の移転等に要する費用 信託財産に関する租税、信託事務の処理に要する諸費用等
合計	155	1.413	
期中の平均基準価額は10,973円です。			

* 「比率」欄は1万口当りのそれぞれの費用金額を期中の平均基準価額で除して100を乗じたものです。

* 期中の費用（消費税等のかかるものは消費税等を含む。）は、追加・解約により受益権口数に変動があるため、簡便法により算出した結果です。

* 各項目ごとに円未満は四捨五入しています。

売買及び取引の状況

(2018年3月6日から2019年3月4日まで)

■投資証券

		買 付		売 付	
		口 数	金 額	口 数	金 額
外国	PEBBLEBROOK HOTEL TRUST	—	千アメリカ・ドル	—	千アメリカ・ドル
	AGREE REALTY CORP	470	24	270	9
	EASTGROUP PROPERTIES INC	220	19	100	5
	AVALONBAY COMMUNITIES INC	60	10	20	1
	SIMON PROPERTY GROUP INC	60	10	20	3
	BOSTON PROPERTIES INC	20	2	10	3
	GGP INC	—	—	—	1
	EPR PROPERTIES	(△ 160)	(△ 3)	—	—
	AMERICAN TOWER CORP	50	3	—	—
	GAMING AND LEISURE PROPRTIE	230	33	20	2
	REALTY INCOME CORP	180	6	—	—
	RETAIL OPPORTUNITY INVESTMEN	240	14	90	5
	NATL HEALTH INVESTORS INC	700	12	270	4
	CHESAPEAKE LODGING TRUST	160	11	60	4
	MID-AMERICA APARTMENT COMM	—	—	330	8
	TERRENO REALTY CORP	30	2	10	1
	PHYSICIANS REALTY TRUST	—	—	250	8
	STORE CAPITAL CORP	410	6	—	—
MONMOUTH REAL ESTATE INV COR	500	13	140	4	
PS BUSINESS PARKS INC/CA	320	4	90	1	
BROOKFIELD PROPERTY REIT I-A	210	25	30	3	
	—	—	60	1	
	(60)	(1)			

ひとくふう先進国リートマザーファンド

		買 付		売 付	
		口 数	金 額	口 数	金 額
外国	VENTAS INC	—	—	180	9
	CAMDEN PROPERTY TRUST	—	—	180	14
	HIGHWOODS PROPERTIES INC	340	14	—	—
	KILROY REALTY CORP	80	5	—	—
	LASALLE HOTEL PROPERTIES	—	—	30	0
	LTC PROPERTIES INC	100	4	—	—
	EQUITY LIFESTYLE PROPERTIES	140	13	70	6
	PUBLIC STORAGE	80	16	30	6
	TANGER FACTORY OUTLET CENTER	390	8	120	2
	SENIOR HOUSING PROP TRUST	—	—	1,260	20
	DIGITAL REALTY TRUST INC	110	12	50	5
	EXTRA SPACE STORAGE INC	120	10	20	1
	AMERICAN CAMPUS COMMUNITIES	170	7	—	—
	DIAMONDROCK HOSPITALITY CO	—	—	510	5
	DOUGLAS EMMETT INC	310	11	—	—
	CT REAL ESTATE INVESTMENT TR	840	10	—	—
	CAN APARTMENT PROP REAL ESTA	530	19	530	24
	ALLIED PROPERTIES REAL ESTAT	—	—	440	18
	CHARTER HALL LONG WALE REIT	4,344	16	4,344	18
	BWP TRUST	1,574	5	705	2
	PROSPERITY REIT	90,000	284	65,000	218
	MAPLETREE INDUSTRIAL TRUST	12,600 (—)	24 (△ 0)	14,500	28
	FRASERS CENTREPOINT TRUST	4,900	10	4,900	10
	LONDONMETRIC PROPERTY PLC	7,460	13	10,530	19
	WORKSPACE GROUP PLC	1,230	11	960	10
	HAMBORNER REIT AG	3,257	29	2,601	24
	WAREHOUSES DE PAUW SCA	140	15	230	22
	IRISH RESIDENTIAL PROPERTIES	870	1	—	—

*金額は受渡し代金

* () 内は分割、合併、有償増資などによる増減分で、上段の数字には含まれていません。

利害関係人との取引状況等

(2018年3月6日から2019年3月4日まで)

■利害関係人との取引状況

当期における利害関係人との取引はありません。

ひとくふう先進国リートマザーファンド

組入資産の明細

2019年3月4日現在

■外国投資証券

銘柄	期首(前期末)		当		期		末	
	口	数	口	数	外貨建金額	千アメリカ・ドル	邦貨換算金額	千円
(アメリカ・ドル…アメリカ)		口		口		千アメリカ・ドル		千円
GAMING AND LEISURE PROPRTIE		—		180		6		735
RETAIL OPPORTUNITY INVESTMEN		1,120		1,550		26		2,924
PEBBLEBROOK HOTEL TRUST		270		—		—		—
AGREE REALTY CORP		—		370		24		2,713
EASTGROUP PROPERTIES INC		—		200		21		2,376
AVALONBAY COMMUNITIES INC		130		170		33		3,699
SIMON PROPERTY GROUP INC		130		170		29		3,343
BOSTON PROPERTIES INC		—		10		1		147
GGP INC		160		—		—		—
EPR PROPERTIES		—		50		3		405
AMERICAN TOWER CORP		—		210		37		4,185
REALTY INCOME CORP		340		490		33		3,795
NATL HEALTH INVESTORS INC		220		320		24		2,799
CHESAPEAKE LODGING TRUST		330		—		—		—
MID-AMERICA APARTMENT COMM		50		70		7		808
TERRENO REALTY CORP		250		—		—		—
PHYSICIANS REALTY TRUST		—		410		7		821
STORE CAPITAL CORP		—		360		11		1,290
MONMOUTH REAL ESTATE INV COR		620		850		11		1,255
PS BUSINESS PARKS INC/CA		—		180		26		2,992
VENTAS INC		180		—		—		—
CAMDEN PROPERTY TRUST		180		—		—		—
HIGHWOODS PROPERTIES INC		180		520		24		2,691
KILROY REALTY CORP		—		80		5		662
LASALLE HOTEL PROPERTIES		30		—		—		—
LTC PROPERTIES INC		—		100		4		486
EQUITY LIFESTYLE PROPERTIES		300		370		40		4,533
PUBLIC STORAGE		120		170		36		4,037
TANGER FACTORY OUTLET CENTER		610		880		18		2,051
SENIOR HOUSING PROP TRUST		1,260		—		—		—
DIGITAL REALTY TRUST INC		170		230		26		2,954
EXTRA SPACE STORAGE INC		120		220		21		2,355
AMERICAN CAMPUS COMMUNITIES		—		170		7		857
DIAMONDROCK HOSPITALITY CO		510		—		—		—
DOUGLAS EMMETT INC		—		310		11		1,344
通貨小計	金額	7,280	金額	8,640	金額	502	金額	56,270
	銘柄数 <比率>	22銘柄		26銘柄		—		<76.4%>

ひとくふう先進国リートマザーファンド

銘柄	柄	期首(前期末)		当 期		末	
		口	数	口	数	外貨建金額	邦貨換算金額
(カナダ・ドル…カナダ)		口		口		千カナダ・ドル	千円
CT REAL ESTATE INVESTMENT TR		—		840		11	967
ALLIED PROPERTIES REAL ESTAT		440		—		—	—
通貨小計	金額	440		840		11	967
	銘柄数 <比率>	1銘柄		1銘柄		—	<1.3%>
(オーストラリア・ドル…オーストラリア)		口		口		千オーストラリア・ドル	千円
BWP TRUST		5,121		5,990		22	1,767
通貨小計	金額	5,121		5,990		22	1,767
	銘柄数 <比率>	1銘柄		1銘柄		—	<2.4%>
(香港・ドル…香港)		口		口		千香港・ドル	千円
PROSPERITY REIT		61,000		86,000		283	4,049
通貨小計	金額	61,000		86,000		283	4,049
	銘柄数 <比率>	1銘柄		1銘柄		—	<5.5%>
(シンガポール・ドル…シンガポール)		口		口		千シンガポール・ドル	千円
MAPLE TREE INDUSTRIAL TRUST		1,900		—		—	—
通貨小計	金額	1,900		—		—	—
	銘柄数 <比率>	1銘柄		—		—	<—>
(イギリス・ポンド…イギリス)		口		口		千イギリス・ポンド	千円
LONDONMETRIC PROPERTY PLC		3,070		—		—	—
WORKSPACE GROUP PLC		—		270		2	396
通貨小計	金額	3,070		270		2	396
	銘柄数 <比率>	1銘柄		1銘柄		—	<0.5%>
(ユーロ…アイルランド)		口		口		千ユーロ	千円
IRISH RESIDENTIAL PROPERTIES		—		870		1	169
国小計	金額	—		870		1	169
	銘柄数 <比率>	—		1銘柄		—	<0.2%>
(ユーロ…ベルギー)		口		口		千ユーロ	千円
WAREHOUSES DE PAUW SCA		230		140		18	2,317
国小計	金額	230		140		18	2,317
	銘柄数 <比率>	1銘柄		1銘柄		—	<3.1%>
(ユーロ…ドイツ)		口		口		千ユーロ	千円
HAMBORNER REIT AG		2,368		3,024		26	3,434
国小計	金額	2,368		3,024		26	3,434
	銘柄数 <比率>	1銘柄		1銘柄		—	<4.7%>
通貨小計	金額	2,598		4,034		46	5,921
	銘柄数 <比率>	2銘柄		3銘柄		—	<8.0%>
合計	金額	81,409		105,774		—	69,373
	銘柄数 <比率>	29銘柄		33銘柄		—	<94.1%>

* 邦貨換算金額は、期末の時価をわが国の対顧客電信売買相場の仲値により邦貨換算したものです。

* 邦貨換算金額欄の〈 〉内は、純資産総額に対する各国別投資証券評価額の比率

ひとくふう先進国リートマザーファンド

投資信託財産の構成

2019年3月4日現在

項 目	当 期 末	
	評 価 額	比 率
投 資 証 券	千円 69,373	% 94.1
コ ー ル ・ ロ ー ン 等 、 そ の 他	4,376	5.9
投 資 信 託 財 産 総 額	73,749	100.0

*外貨建資産は、期末の時価をわが国の対顧客電信売買相場の仲値により邦貨換算したものです。

1 アメリカ・ドル=112.03円、1 カナダ・ドル=84.33円、1 オーストラリア・ドル=79.34円、1 香港・ドル=14.27円、1 イギリス・ポンド=148.24円、1 ユーロ=127.34円

*当期末における外貨建資産（70,526千円）の投資信託財産総額（73,749千円）に対する比率 95.6%

資産、負債、元本及び基準価額の状況

(2019年3月4日) 現在

項 目	当 期 末
(A) 資 産	73,749,936円
コ ー ル ・ ロ ー ン 等	4,324,204
投 資 証 券(評価額)	69,373,849
未 収 配 当 金	51,883
(B) 負 債	58,210
未 払 解 約 金	58,210
(C) 純 資 産 総 額(A-B)	73,691,726
元 本	62,033,768
次 期 繰 越 損 益 金	11,657,958
(D) 受 益 権 総 口 数	62,033,768口
1 万 口 当 り 基 準 価 額(C/D)	11,879円

*元本状況

期首元本額 47,251,008円

期中追加設定元本額 40,355,242円

期中一部解約元本額 25,572,482円

*元本の内訳

ひとくふう先進国リートファンド 62,033,768円

損益の状況

自2018年3月6日
至2019年3月4日

項 目	当 期
(A) 配 当 等 収 益	1,756,629円
受 取 配 当 金	1,758,367
受 取 利 息	8
そ の 他 収 益 金	37
支 払 利 息	△ 1,783
(B) 有 価 証 券 売 買 損 益	10,990,246
売 買 益	11,781,163
売 買 損	△ 790,917
(C) そ の 他 費 用	△ 641,411
(D) 当 期 損 益 金(A+B+C)	12,105,464
(E) 前 期 繰 越 損 益 金	△ 2,577,574
(F) 解 約 差 損 益 金	△ 2,638,821
(G) 追 加 信 託 差 損 益 金	4,768,889
(H) 計 (D+E+F+G)	11,657,958
次 期 繰 越 損 益 金(H)	11,657,958

*有価証券売買損益には、期末の評価換えによるものを含みます。

*解約差損益金とは、一部解約時の解約金額と元本の差額をいい、元本を下回る額は利益として、上回る額は損失として処理されます。

*追加信託差損益金とは、追加信託金と元本の差額をいい、元本を下回る額は損失として、上回る額は利益として処理されます。

お知らせ

該当事項はございません。

※各表の数量、金額の単位未満は切捨て、比率は四捨五入で表記しております。

資産運用のベストパートナー、だいわすみぎん



大和住銀投信投資顧問

Daiwa SB Investments