

当ファンドの仕組みは次の通りです。

商品分類	追加型投信／内外／資産複合
設定日	2019年1月15日
信託期間	無期限
運用方針	マザーファンドへの投資を通じて、日本を含む世界の株式、公社債等に投資することにより、中長期的な信託財産の成長を目指して運用を行います。各マザーファンドへの投資比率の決定にあたっては、ポートフォリオのリスク水準に着目し、ターゲット・デットまでの残存期間が短くなるにつれて目標リスクが適減されるように調整します。ファンドのターゲット・デットは、2040年の決算日とします。投資比率はクオンツ手法により算出され、同比率に基づいて運用を行います。市場のリスクが高まった局面では、株式への実質的な投資比率を引き下げるとともにリスクを抑制することを基本とします。市場のリスクが低下した局面では、株式への実質的な投資比率を引き上げ、より積極的にリスクを取ることで高いパフォーマンスの獲得を目指します。実質組入外貨建資産については、原則として実質的な株式部分については為替ヘッジは行わず、実質的な債券部分については対円で為替ヘッジを行います。
主要運用対象	ひとくふうターゲット・デット・ファンド2040 ・ひとくふう日本株式マザーファンド受益証券、ひとくふう先進国株式マザーファンド受益証券、キャリアーエンハスト・グローバル債券マザーファンド受益証券およびキャッシュ・マネジメント・マザーファンド受益証券を主要投資対象とします。 ひとくふう日本株式マザーファンド ・わが国の株式を主要投資対象とします。 ひとくふう先進国株式マザーファンド ・日本を除く先進国の株式を主要投資対象とします。 キャリアーエンハスト・グローバル債券マザーファンド ・日本を含む世界のソブリン債券を主要投資対象とします。 キャッシュ・マネジメント・マザーファンド ・本邦通貨建て公社債および短期金融商品等を主要投資対象とします。
投資制限	ひとくふうターゲット・デット・ファンド2040 ・株式への実質投資割合には、制限を設けません。 ・同一銘柄の株式への実質投資割合は、取得時において信託財産の純資産総額の10%以内とします。 ・外貨建資産への実質投資割合には、制限を設けません。 ひとくふう日本株式マザーファンド ・株式への投資割合には、制限を設けません。 ・同一銘柄の株式への投資割合は、取得時において信託財産の純資産総額の10%以内とします。 ・外貨建資産への投資は行いません。 ひとくふう先進国株式マザーファンド ・株式への投資割合には、制限を設けません。 ・同一銘柄の株式への投資割合は、取得時において信託財産の純資産総額の10%以内とします。 ・外貨建資産への投資割合には、制限を設けません。 キャリアーエンハスト・グローバル債券マザーファンド ・株式への投資は行いません。 ・外貨建資産への投資割合には、制限を設けません。 キャッシュ・マネジメント・マザーファンド ・株式への投資は行いません。 ・外貨建資産への投資は行いません。 ・デリバティブ取引（有価証券先物取引等、スワップ取引、金利先渡取引をいいます。）の利用はヘッジ目的に限定しません。
分配方針	毎年12月20日（休業日の場合は、翌営業日）の決算日に、分配金額は経費控除後の利子・配当収益および売買益（評価損益も含みます。）等の中から、基準価額水準、市況動向等を勘案して、委託者が決定します。ただし、分配対象額が少額の場合等には分配を行わないことがあります。 *分配金自動再投資コースの場合、分配金は税金を差し引いた後自動的に無手数料で再投資されます。

- 口座残高など、お取引状況についてのお問い合わせ  
お取引のある販売会社へお問い合わせください。
- 運用報告書についてのお問い合わせ  
コールセンター 0120-88-2976  
受付時間：午前9時～午後5時（土、日、祝・休日を除く）

# 運用報告書（全体版）

第2期

決算日 2020年12月21日

## ひとくふうターゲット・デット・ファンド2040 (愛称) ひとくふうTDF2040

### 受益者の皆様へ

毎々、格別のお引き立てにあずかり厚くお礼申し上げます。

さて「ひとくふうターゲット・デット・ファンド2040（愛称：ひとくふうTDF2040）」は、去る2020年12月21日に第2期の決算を行いました。

ここに、期中の運用状況をご報告申し上げます。  
今後とも一層のご愛顧を賜りますようお願い申し上げます。



三井住友DSアセットマネジメント

〒105-6426 東京都港区虎ノ門1-17-1

<https://www.smd-am.co.jp>

# ひとくふうターゲット・デット・ファンド2040

愛称：「ひとくふうTDF2040」

## 設定以来の運用実績

決算期	基準価額			株式組入比率	株式先物組入比率	公社債組入比率	債券先物組入比率	投資信託証券組入比率	純資産総額
	(分配落)	税込分配金	期中騰落率						
(設定日) 2019年1月15日	円 10,000	円 —	% —	% —	% —	% —	% —	% —	百万円 1
第1期(2019年12月20日)	10,994	0	9.9	62.8	—	32.3	—	1.5	1
第2期(2020年12月21日)	10,263	0	△6.6	37.2	—	56.8	—	0.7	31

\*当ファンドの運用方針に対し適切に比較できる指数がないため、ベンチマークおよび参考指数はありません。

\*設定日の基準価額は設定価額を、純資産総額は当初設定元本を記載しています。

\*先物組入比率は、買建比率－売建比率

\*当ファンドは親投資信託を組み入れますので、各組入比率は実質組入比率を記載しています。

## 当期中の基準価額等の推移

年月日	基準価額		株式組入比率	株式先物組入比率	公社債組入比率	債券先物組入比率	投資信託証券組入比率
		騰落率					
(期首) 2019年12月20日	円 10,994	% —	% 62.8	% —	% 32.3	% —	% 1.5
12月末	11,014	0.2	63.0	—	32.0	—	1.6
2020年1月末	11,002	0.1	66.3	—	23.4	—	1.7
2月末	10,326	△6.1	72.6	—	32.9	—	1.7
3月末	9,669	△12.1	35.7	—	42.4	—	0.7
4月末	9,714	△11.6	21.2	—	60.2	—	0.4
5月末	9,800	△10.9	25.8	—	81.6	—	0.3
6月末	9,794	△10.9	23.2	—	72.5	—	0.5
7月末	9,850	△10.4	25.4	—	70.1	—	0.6
8月末	9,958	△9.4	29.6	—	66.6	—	0.5
9月末	10,031	△8.8	30.8	—	66.0	—	0.5
10月末	9,899	△10.0	32.8	—	63.1	—	0.7
11月末	10,203	△7.2	37.4	—	59.1	—	0.7
(期末) 2020年12月21日	10,263	△6.6	37.2	—	56.8	—	0.7

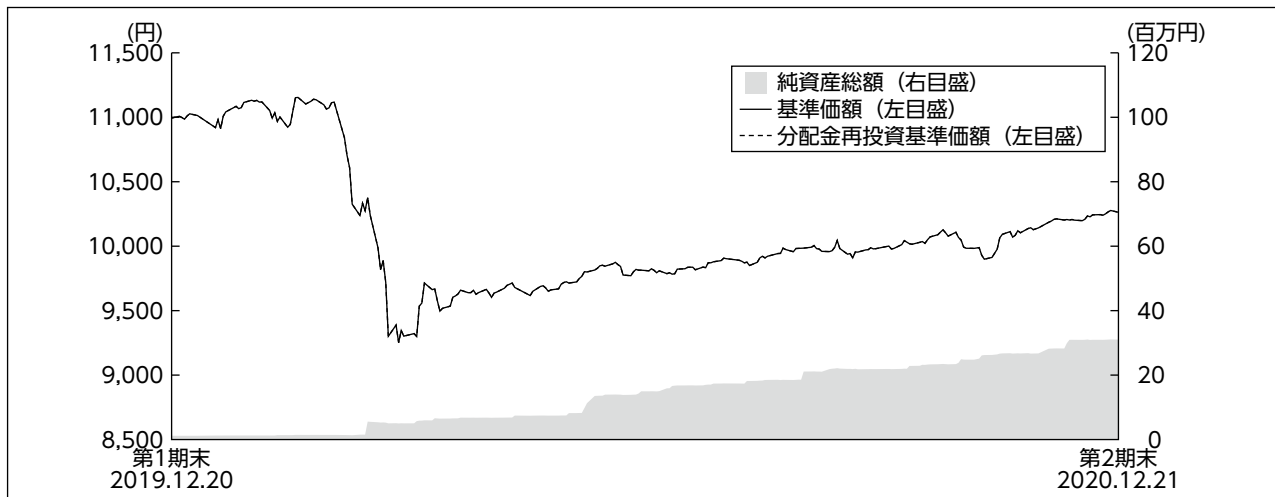
\*騰落率は期首比です。

\*先物組入比率は、買建比率－売建比率

\*当ファンドは親投資信託を組み入れますので、各組入比率は実質組入比率を記載しています。

## 運用経過

### 【基準価額等の推移】



\* 当ファンドの運用方針に対し適切に比較できる指数がないため、ベンチマークおよび参考指数はありません。

\* 分配金再投資基準価額は、期首の基準価額を基準に算出しております。

\* 分配金再投資基準価額は、分配金（税込み）を分配時に再投資したものとみなして計算したもので、ファンド運用の実質的なパフォーマンスを示すものではありません。

\* 分配金を再投資するかどうかについてはお客様がご利用のコースにより異なります。また、ファンドの購入価額により課税条件も異なります。従って、各個人のお客様の損益の状況を示すものではありません。

第2期首：10,994円

第2期末：10,263円（既払分配金 0円）

騰落率：△6.6%（分配金再投資ベース）

### 【基準価額の主な変動要因】

当ファンドは、ひとくふう日本株式マザーファンド、ひとくふう先進国株式マザーファンド、キャリアエンハンスト・グローバル債券マザーファンドへの投資を通じて、日本を含む世界の株式、公社債等に投資を行いました。

（上昇要因）

ヘッジ付外国債券を組み入れていたことが、基準価額の上昇要因となりました。

（下落要因）

内外株式の組み入れが、基準価額の下落要因となりました。特に、2020年3月の相場急落の影響を大きく受けました。また、相場急落以降はリスクが相対的に高くなった内外株式への投資比率が低くなったため、株価がその後反転し上昇してからも、基準価額の下落分を取り戻すには至りませんでした。

## 【投資環境】

### ■日本株式市場

当期の国内株式市場は上昇しました。

新型コロナウイルス感染症の世界的流行により、2020年1月下旬から3月中旬にかけて株式市場は大幅に下落しましたが、各国の中央銀行が金融政策で緊急対応に踏み切ったほか、米国をはじめ各国政府が大規模な財政出動を打ち出したことにより、3月下旬には大きく値を戻す展開となりました。その後も新型コロナウイルスの脅威はくすぶり続けたものの、徐々に再開した経済活動や海外でのワクチン開発への期待、各国の経済対策や追加金融緩和などを背景に、4月から9月にかけて上昇基調で推移しました。

10月になると、米国大統領選を控えた様子見姿勢が強まり、国内株式市場は一時的な調整局面を迎えましたが、11月に入り米大統領選挙の趨勢が決まると、政治的不透明感の後退から一段高となりました。また、相次ぐワクチン実用化に向けた朗報や、製造業を中心とした国内企業の業績回復も株価を押し上げる要因となり、国内株式市場は高値圏を維持したまま期末を迎えました。

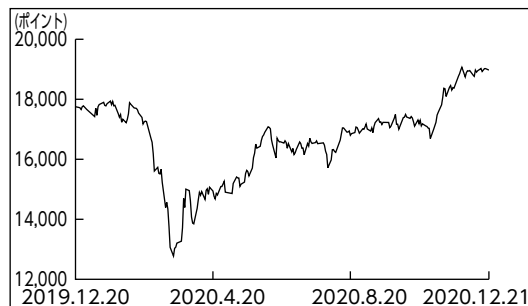
### ■先進国株式市場

当期の先進国株式市場は上昇しました。

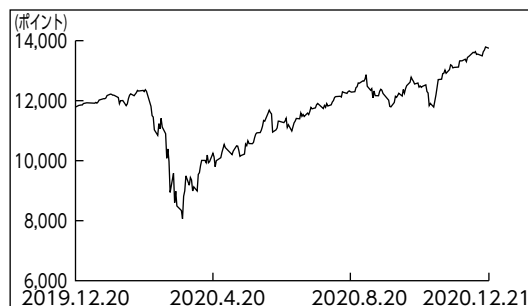
新型コロナウイルス感染症の世界的流行により、2020年1月下旬から3月中旬にかけて株式市場は大幅に下落しましたが、各国の中央銀行が金融政策で緊急対応に踏み切ったほか、米国をはじめ各国政府が大規模な財政出動を打ち出したことにより、3月下旬には大きく値を戻す展開となりました。その後も新型コロナウイルスの脅威はくすぶり続けたものの、徐々に再開した経済活動や海外でのワクチン開発への期待、各国の経済対策や追加金融緩和などを背景に、4月から8月にかけて上昇基調で推移しました。

9月から10月にかけては、米大統領選挙を控えた様子見姿勢が強まり、株式市場は一時的な調整局面を迎えましたが、11月に入り米大統領選挙の趨勢が決まると、政治的不透明感の後退から一段高となりました。また、相次ぐワクチン実用化に向けた朗報や米国でのIT企業を中心とした企業業績への期待感も株価を押し上げる要因となり、先進国株式市場は高値を切り上げながら期末を迎えました。

JPX日経インデックス400（配当込み）の推移



MSCIコクサイ・インデックスの推移



# ひとくふうターゲット・デート・ファンド2040

愛称：「ひとくふうTDF2040」

## ■世界債券市場

当期の世界債券市場は、主要国債券の利回りが大幅に低下（価格は上昇）しました。一方、日本国債は、小幅に利回りが上昇しました。

2020年初以降、中国発の新型コロナウイルスの感染者数が世界的に増加し、各国が行った移動制限や都市封鎖、店舗の営業停止などの政策の影響で景気が大きく減速するとの見方から、株式市場は急落し、債券市場は不安定な値動きとなりました。その後、各国政府の大規模な財政政策、中央銀行の強力な金融緩和策を背景に、市場は安定化に向かいました。主要な外国債は中央銀行の強力な緩和策を背景に夏にかけて利回り低下基調が続き、その後も低位で安定的に推移しました。11月の米大統領選挙は一時的に不透明感が強まる場面があったものの、最終的には事前の予想通り、バイデン候補の勝利となりました。

日本国債は、他国の中央銀行対比で緩和策の余地が小さく、実際の政策も小粒なものとなり、利回りは横ばい圏となりました。

## 【ポートフォリオ】

### ■ひとくふうターゲット・デート・ファンド2040

当期は、クオンツ手法により、ターゲット・デートまでの残存期間に応じて目標リスクが逡減されるように各マザーファンドへの投資比率を月次で算出し、その投資比率に沿って運用を行いました。

2020年3月においては、新型コロナウイルス感染症の世界的な流行に伴う株式市場の急落等を受けて、ファンドのリスクが目標リスクから大きく乖離したため、各資産の組み入れを月中（3月12日基準）のリスク水準に基づく投資比率に変更する対応を行いました。

また、2020年12月の目標とする年率リスク水準は、7.02%を適用しました。

### ■ひとくふう日本株式マザーファンド

当期の騰落率は、+4.8%となりました。

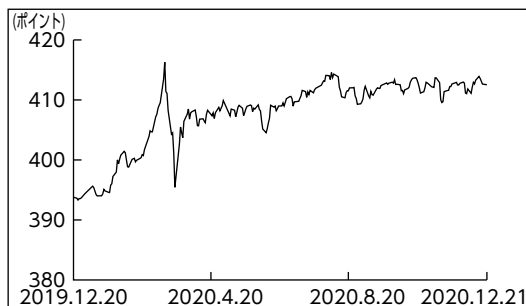
当ファンドは、原則としてJPX日経インデックス400構成銘柄を投資対象とし、価格変動リスクを相対的に抑えることを目指したポートフォリオの構築を行っています。当期は、定量的手法によって構築されたモデルポートフォリオに合わせた売買を行いました。

### ■ひとくふう先進国株式マザーファンド

当期の騰落率は、△1.5%となりました。

当ファンドは、原則としてMSCIコクサイ・インデックスの構成銘柄を投資対象とし、定量的手法によって、バリュエーション（投資価値評価）等を勘案して銘柄を絞り込んだ上で、価格変動リスクを相対的に抑えることを目指したポートフォリオの構築を行っています。当期は、定量的手法によって構築されたモデルポートフォリオに合わせた売買を行いました。

FTSE世界国債インデックス（円ヘッジ・円ベース）の推移



# ひとくふうターゲット・デート・ファンド2040

愛称：「ひとくふうTDF2040」

## ■キャリーエンハンスト・グローバル債券マザーファンド

当期の騰落率は、+2.0%となりました。

最適化シミュレーションに基づき、リスク調整後のキャリー収益が魅力的な債券を組み入れました。月次で行うリバランスに加え、債券市場のボラティリティ（価格変動性）が上昇し、リスクが目標レンジを上振れた際にリスクをレンジ内に抑えるため、臨時でリバランスを実施しました。当期間の臨時リバランスは、コロナウイルスの感染拡大に伴う金融市場の不安定化を背景に、2020年1月に1回、3月に3回、11月に1回行いました。

### 【ベンチマークとの差異】

当ファンドの運用方針に対し適切に比較できる指数がないため、ベンチマークおよび参考指数はありません。

### 【分配金】

分配金につきましては、分配可能額、基準価額水準等を勘案し、見送りとさせて頂きました。

なお、留保益につきましては、運用の基本方針に基づき運用を行います。

## ■分配原資の内訳

(1万口当り・税引前)

項目	第2期	
	2019年12月21日 ~2020年12月21日	
当期分配金 (円)		0
(対基準価額比率) (%)		0.00
当期の収益 (円)		-
当期の収益以外 (円)		-
翌期繰越分配対象額 (円)		1,210

※当期分配金の対基準価額比率は当期分配金（税込み）の期末基準価額（分配金込み）に対する比率で、ファンドの収益率とは異なります。

### 今後の運用方針

---

#### ■ひとくふうターゲット・デット・ファンド2040

引き続き、基本の運用方針に従い、マザーファンドへの投資を通じて、日本を含む世界の株式、公社債等に投資することにより、中長期的な信託財産の成長を目指して運用を行います。

また、1年後（2021年12月）の目標とする年率リスク水準は、6.77%を予定しています。

#### ■ひとくふう日本株式マザーファンド

当ファンドは、JPX日経インデックス400構成銘柄を投資対象とし、価格変動リスクを相対的に抑えることを目指した運用を行っています。今後も引き続き、リスク対比で高いリターンを目指したポートフォリオの運用を行う方針です。

#### ■ひとくふう先進国株式マザーファンド

原則としてMSCIコクサイ・インデックスの構成銘柄を投資対象とし、バリュエーション（投資価値評価）等を勘案して銘柄を絞り込んだ上で、価格変動リスクを相対的に抑えることを目指した運用を行っています。引き続き、リスク対比で高いリターンを目指したポートフォリオの運用を行う方針です。

#### ■キャリーエンハンスト・グローバル債券マザーファンド

今後の運用については、引き続き最適化シミュレーションに基づき、リスク調整後のキャリー収益が魅力的なセクターを選定し、投資していく方針です。また、市場ボラティリティが上昇する場面ではリスクを抑制するオペレーションを行い、ポートフォリオのリスクをコントロールすることでダウンサイドリスクを抑え、効率的なキャリー収益確保を目指します。

# ひとくふうターゲット・デート・ファンド2040

愛称：「ひとくふうTDF2040」

## 1万口当りの費用明細

項目	当期		項目の概要
	2019年12月21日~2020年12月21日		
	金額	比率	
信託報酬	39円	0.386%	信託報酬＝期中の平均基準価額×信託報酬率 期中の平均基準価額は10,105円です。
(投信会社)	(18)	(0.176)	ファンドの運用等の対価
(販売会社)	(18)	(0.176)	購入後の情報提供、運用報告書等各种書類の送付、口座内でのファンドの管理等の対価
(受託会社)	(3)	(0.033)	運用財産の管理、委託会社からの指図の実行の対価
売買委託手数料	4	0.041	売買委託手数料＝期中の売買委託手数料÷期中の平均受益権口数
(株式)	(4)	(0.039)	有価証券等の売買の際、売買仲介人に支払う手数料
(投資証券)	(0)	(0.001)	
有価証券取引税	0	0.004	有価証券取引税＝期中の有価証券取引税÷期中の平均受益権口数
(株式)	(0)	(0.004)	有価証券の取引の都度発生する取引に関する税金
(投資証券)	(0)	(0.000)	
その他費用	10	0.095	その他費用＝期中のその他費用÷期中の平均受益権口数
(保管費用)	(9)	(0.086)	海外における保管銀行等に支払う有価証券等の保管及び資金の送金・資産の移転等に要する費用
(監査費用)	(1)	(0.008)	監査法人等に支払うファンドの監査に係る費用
(その他)	(0)	(0.001)	信託財産に関する租税、信託事務の処理に要する諸費用等
合計	53	0.526	

\* 「比率」欄は1万口当りのそれぞれの費用金額を期中の平均基準価額で除して100を乗じたものです。

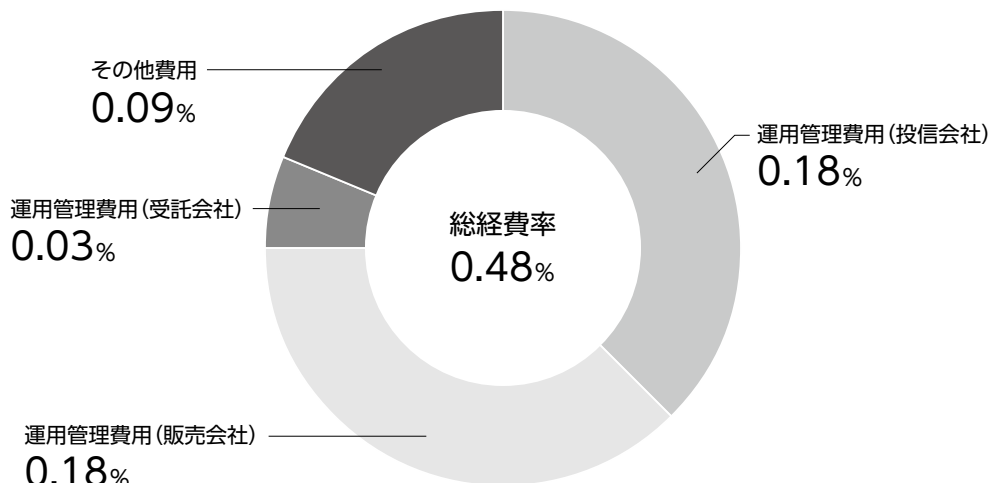
\* 期中の費用（消費税等のかかるものは消費税等を含む。）は、追加・解約により受益権口数に変動があるため、簡便法により算出した結果です。

なお、売買委託手数料、有価証券取引税及びその他費用は、このファンドが組み入れている親投資信託受益証券が支払った金額のうち、このファンドに  
対応するものを含みます。

\* 各項目ごとに円未満は四捨五入しています。



参考情報 総経費率（年率換算）



\*各費用は、前掲「1万口当りの費用明細」において用いた簡便法により算出したもので、原則として、募集手数料、売買委託手数料及び有価証券取引税を含みません。

\*各比率は、年率換算した値（小数点以下第2位未満を四捨五入）です。

\*上記の前提条件で算出しているため、「1万口当りの費用明細」の各比率とは、値が異なる場合があります。なお、これらの値はあくまでも参考であり、実際に発生した費用の比率とは異なります。

当期中の運用・管理にかかった費用の総額（原則として、募集手数料、売買委託手数料及び有価証券取引税を除く。）を期中の平均受益権口数に期中の平均基準価額（1口当り）を乗じた数で除した総経費率（年率換算）は0.48%です。

親投資信託受益証券の設定、解約状況

（2019年12月21日から2020年12月21日まで）

	設 定		解 約	
	口 数	金 額	口 数	金 額
ひとくふう日本株式マザーファンド	千口 5,028	千円 6,351	千口 1,024	千円 1,123
ひとくふう先進国株式マザーファンド	5,178	6,534	1,023	1,150
キャリアエンハンスト・グローバル債券マザーファンド	18,813	21,758	2,997	3,476

# ひとくふうターゲット・デート・ファンド2040

愛称：「ひとくふうTDF2040」

## 親投資信託の株式売買金額の平均組入株式時価総額に対する割合 (2019年12月21日から2020年12月21日まで)

項 目	当 期	
	ひとくふう日本株式マザーファンド	ひとくふう先進国株式マザーファンド
(a) 期中の株式売買金額	427,448千円	172,373千円
(b) 期中の平均組入株式時価総額	237,130千円	143,551千円
(c) 売買高比率(a)/(b)	1.80	1.20

\* (b)は各月末現在の組入株式時価総額の平均

## 主要な売買銘柄

(2019年12月21日から2020年12月21日まで)

### ■ひとくふう日本株式マザーファンドにおける株式の主要な売買銘柄

当				期			
買		付		売		付	
銘柄	株数	金額	平均単価	銘柄	株数	金額	平均単価
	千株	千円	円		千株	千円	円
ファーストリテイリング	0.1	6,603	66,030	ファーストリテイリング	0.1	8,651	86,513
キヤノン	2.5	5,087	2,035	武田薬品工業	1.6	6,471	4,044
ヤクルト本社	0.8	4,806	6,008	NTTドコモ	1.5	5,566	3,710
アステラス製薬	2.6	4,700	1,808	スズキ	1	5,049	5,049
ツルハホールディングス	0.3	4,415	14,719	オリエンタルランド	0.3	4,752	15,841
任天堂	0.1	4,411	44,117	サイバーエージェント	0.7	4,724	6,749
日本取引所グループ	1.8	4,385	2,436	東京海上ホールディングス	0.8	3,965	4,956
MS&ADインシュアランスグループホールディングス	1.3	4,081	3,139	富士通	0.3	3,881	12,938
関西電力	3.4	3,976	1,169	アサヒグループホールディングス	1	3,864	3,864
東京海上ホールディングス	0.8	3,898	4,873	SUBARU	1.5	3,860	2,573

\*金額は受渡し代金

# ひとくふうターゲット・デート・ファンド2040

愛称：「ひとくふうTDF2040」

## ■ひとくふう先進国株式マザーファンドにおける株式の主要な売買銘柄

当				期			
買		付		売		付	
銘柄	株数	金額	平均単価	銘柄	株数	金額	平均単価
	千株	千円	円		千株	千円	円
BRISTOL-MYERS SQUIBB CO	0.86	6,087	7,078	CISCO SYSTEMS INC	0.75	3,945	5,260
BERKSHIRE HATHAWAY INC-CL B	0.22	4,209	19,133	INTUIT INC	0.1	3,452	34,526
NVIDIA CORP	0.07	3,428	48,976	FIDELITY NATIONAL INFO SERV	0.21	3,146	14,985
CHARTER COMMUNICATIONS INC-A	0.06	3,306	55,110	CHEVRON CORP	0.28	3,082	11,010
LAM RESEARCH CORP	0.08	2,720	34,004	WALMART INC	0.19	2,699	14,208
REGENERON PHARMACEUTICALS	0.04	2,538	63,455	ROYAL DUTCH SHELL PLC-B SHS	1.259	2,134	1,695
BIOGEN INC	0.07	2,494	35,640	BAXTER INTERNATIONAL INC	0.24	2,072	8,634
ZOOM VIDEO COMMUNICATIONS-A	0.06	2,379	39,663	ANTHEM INC	0.07	2,019	28,850
DOLLAR GENERAL CORP	0.11	2,220	20,187	PFIZER INC	0.49	1,966	4,013
EBAY INC	0.34	1,951	5,738	BANK OF MONTREAL	0.29	1,922	6,629

\*金額は受渡し代金

## ■キャリアエンハンスト・グローバル債券マザーファンドにおける公社債の主要な売買銘柄

当		期	
買		付	
銘柄	金額	銘柄	金額
	千円		千円
128 20年国債	15,232,816	354 10年国債	15,327,973
147 20年国債	13,915,965	128 20年国債	15,053,569
354 10年国債	11,804,016	153 20年国債	12,992,818
357 10年国債	10,596,337	357 10年国債	10,618,885
155 20年国債	9,681,247	155 20年国債	9,703,308
BUONI POLIENNALI DEL TES 2.25 09/01/36	9,411,526	157 20年国債	9,438,394
157 20年国債	9,400,300	FRANCE OAT. 0.5 05/25/26	9,127,996
153 20年国債	8,956,609	BUONI POLIENNALI DEL TES 0.35 02/01/25	8,829,061
BUONI POLIENNALI DEL TES 0.35 02/01/25	8,444,290	BUONI POLIENNALI DEL TES 3.5 03/01/30	8,389,461
356 10年国債	8,277,485	356 10年国債	8,292,268

\*金額は受渡し代金（経過利子分は含まれていません。）

# ひとくふうターゲット・デート・ファンド2040

愛称：「ひとくふうTDF2040」

## 利害関係人との取引状況等

(2019年12月21日から2020年12月21日まで)

### ■利害関係人との取引状況

<ひとくふうターゲット・デート・ファンド2040>

当期における利害関係人との取引はありません。

<ひとくふう日本株式マザーファンド>

区 分	当			期		
	買付額等 A	うち利害関係人 との取引状況B	B/A	売付額等 C	うち利害関係人 との取引状況D	D/C
株 式	百万円 194	百万円 38	% 19.9	百万円 233	百万円 32	% 13.9

\*平均保有割合0.9%

\*平均保有割合とは親投資信託残存口数の合計に対する当該ベビーファンドの親投資信託所有口数の割合

<ひとくふう先進国株式マザーファンド>

当期における利害関係人との取引はありません。

<キャリーエンハンスト・グローバル債券マザーファンド>

区 分	当			期		
	買付額等 A	うち利害関係人 との取引状況B	B/A	売付額等 C	うち利害関係人 との取引状況D	D/C
公 社 債	百万円 237,511	百万円 2,921	% 1.2	百万円 216,746	百万円 1,664	% 0.8

\*平均保有割合0.0%

\*平均保有割合とは親投資信託残存口数の合計に対する当該ベビーファンドの親投資信託所有口数の割合

### ■売買委託手数料総額に対する利害関係人への支払比率

<ひとくふうターゲット・デート・ファンド2040>

項 目	当	期
売 買 委 託 手 数 料 総 額 (A)		5千円
う ち 利 害 関 係 人 へ の 支 払 額 (B)		0千円
(B)/(A)		0.6%

\*売買委託手数料総額は、このファンドが組み入れている親投資信託受益証券が支払った金額のうち、このファンドに対応するものを含みます。

利害関係人とは、投資信託及び投資法人に関する法律第11条第1項に規定される利害関係人であり、当期における当ファンドに係る利害関係人とは、SMB C日興証券株式会社です。

# ひとくふうターゲット・デート・ファンド2040

愛称：「ひとくふうTDF2040」

## 自社による当ファンドの設定・解約状況

(2019年12月21日から2020年12月21日まで)

期首残高(元本)	当期設定元本	当期解約元本	期末残高(元本)	取引の理由
百万円 1	百万円 -	百万円 -	百万円 1	当初設定時における取得

## 組入資産の明細

2020年12月21日現在

### ■親投資信託残高

	期首(前期末)	当期		
	口数	口数	評価	価額
ひとくふう日本株式マザーファンド	千口 289	千口 4,293		千円 5,954
ひとくふう先進国株式マザーファンド	276	4,431		6,073
キャリアエンハンスト・グローバル債券マザーファンド	346	16,162		18,875

# ひとくふうターゲット・デート・ファンド2040

愛称：「ひとくふうTDF2040」

## <補足情報>

### ひとくふう日本株式マザーファンドにおける組入資産の明細

下記は、ひとくふう日本株式マザーファンド全体（176,951千口）の内容です。

#### ■国内株式

銘柄	2019年12月20日現在		2020年12月21日現在		
	株数	千株	株数	評価額	千円
<b>水産・農林業（一）</b>		千株	千株		千円
日本水産	3.1		—	—	—
マルハニチロ	0.3		—	—	—
<b>建設業（3.0%）</b>					
大東建託	0.3		0.3	2,805	
NIPPO	—		0.2	544	
積水ハウス	1.7		2	4,027	
<b>食料品（13.2%）</b>					
森永製菓	0.2		0.2	771	
江崎グリコ	0.2		—	—	
カルビー	0.5		0.5	1,510	
森永乳業	—		0.2	999	
ヤクルト本社	—		0.7	3,661	
明治ホールディングス	0.5		0.5	3,585	
日本ハム	0.4		—	—	
アサヒグループホールディングス	0.8		—	—	
キリンホールディングス	1.7		1.6	3,861	
サントリー食品インターナショナル	0.5		0.6	2,277	
味の素	2.3		1.7	3,904	
キュービー	0.5		0.4	879	
ニチレイ	—		0.6	1,654	
東洋水産	0.3		0.4	1,982	
日清食品ホールディングス	0.3		0.4	3,468	
日本たばこ産業	1.6		1.7	3,723	
<b>繊維製品（0.6%）</b>					
帝人	1.1		—	—	
東レ	5.7		—	—	
ゴールドウイン	0.1		0.2	1,464	
<b>化学（6.8%）</b>					
日油	—		0.2	1,034	
花王	0.5		0.5	3,919	
関西ペイント	—		0.5	1,545	
資生堂	—		0.1	713	
ライオン	0.8		1.4	3,530	
ポーラ・オルビスホールディングス	—		0.6	1,244	
小林製薬	—		0.1	1,240	
ユニ・チャーム	1.1		0.7	3,479	
<b>医薬品（3.0%）</b>					
武田薬品工業	0.9		—	—	
アステラス製薬	0.1		2.5	3,882	
中外製薬	0.3		0.7	3,507	
小野薬品工業	0.5		—	—	
沢井製薬	0.2		—	—	

銘柄	2019年12月20日現在		2020年12月21日現在		
	株数	千株	株数	評価額	千円
<b>石油・石炭製品（0.3%）</b>		千株	千株		千円
出光興産	—		0.3	684	
<b>ゴム製品（1.4%）</b>					
ブリヂストン	0.8		1	3,467	
住友ゴム工業	0.1		—	—	
<b>非鉄金属（0.4%）</b>					
アサヒホールディングス	—		0.3	1,068	
<b>金属製品（1.0%）</b>					
リンナイ	—		0.2	2,396	
<b>機械（一）</b>					
三菱重工業	1		—	—	
<b>電気機器（8.4%）</b>					
東芝テック	0.2		0.2	745	
日本電気	0.9		0.7	3,892	
富士通	0.4		0.1	1,424	
アンリツ	—		1.6	3,776	
アルプスアルパイン	0.2		—	—	
日本光電工業	0.4		0.3	1,057	
シスメックス	0.2		0.4	4,730	
浜松トニクス	0.4		—	—	
村田製作所	—		0.1	892	
SCREENホールディングス	0.3		—	—	
キヤノン	1.4		2	4,125	
<b>輸送用機器（2.6%）</b>					
トヨタ自動車	0.5		0.5	3,925	
スズキ	0.8		—	—	
SUBARU	1.4		—	—	
シマノ	0.2		0.1	2,427	
<b>精密機器（4.1%）</b>					
ブイ・テクノロジー	0.1		—	—	
オリンパス	2.5		1.5	3,369	
HOYA	0.4		0.3	4,188	
朝日インテック	—		0.7	2,534	
<b>その他製品（5.2%）</b>					
バンダイナムコホールディングス	0.6		0.4	3,678	
ビジョン	—		0.6	2,646	
任天堂	—		0.1	6,525	
<b>電気・ガス業（5.7%）</b>					
中部電力	2.3		2.5	3,073	
中国電力	—		1.2	1,479	
東北電力	1.5		1.7	1,448	
九州電力	2.4		1.4	1,237	
北海道電力	—		1.2	448	

# ひとくふうターゲット・デート・ファンド2040

愛称：「ひとくふうTDF2040」

銘柄	2019年12月20日現在		2020年12月21日現在	
	株数	株数	評価額	評価額
	千株	千株	千円	千円
東京瓦斯	1.5	1.6	3,712	
大阪瓦斯	1.1	1.3	2,627	
<b>陸運業 (2.7%)</b>				
京王電鉄	0.3	—	—	
東日本旅客鉄道	0.4	—	—	
西日本旅客鉄道	0.4	—	—	
東海旅客鉄道	0.2	—	—	
西武ホールディングス	1.2	—	—	
近鉄グループホールディングス	0.4	—	—	
京阪ホールディングス	0.2	0.2	963	
名古屋鉄道	0.4	0.5	1,322	
ヤマトホールディングス	0.5	0.5	1,294	
山九	0.2	—	—	
日立物流	0.3	0.2	624	
九州旅客鉄道	—	1.1	2,347	
<b>空運業 (—)</b>				
日本航空	1.2	—	—	
ANAホールディングス	0.8	—	—	
<b>情報・通信業 (10.2%)</b>				
コーエーテクモホールディングス	—	0.5	3,145	
ネクソン	2.7	1.2	3,900	
Zホールディングス	10.9	5.6	3,418	
日本オラクル	0.1	—	—	
伊藤忠テクノソリューションズ	0.8	—	—	
日本ユニシス	0.4	—	—	
日本テレビホールディングス	0.5	—	—	
日本電信電話	0.7	1.5	3,999	
KDDI	1.3	1.2	3,633	
NTTドコモ	1.4	—	—	
東宝	0.5	0.5	2,155	
スクウェア・エニックス・ホールディングス	—	0.1	647	
カブコン	1	0.6	4,002	
<b>卸売業 (4.6%)</b>				
神戸物産	0.1	—	—	
TOKAIホールディングス	0.2	—	—	
シップヘルスケアホールディングス	0.3	0.1	554	
コマダホールディングス	0.2	0.2	367	
第一興商	0.1	0.2	699	
伊藤忠商事	1.7	1.3	3,781	
日立ハイテク	0.1	—	—	
三菱商事	1.4	1.5	3,882	
岩谷産業	0.1	0.3	1,875	
<b>小売業 (17.0%)</b>				
ローソン	0.3	0.4	1,904	
エービーシー・マート	0.2	0.3	1,611	
日本マクドナルドホールディングス	0.2	0.6	3,060	
セリア	—	0.3	1,119	
Monotaro	—	0.3	1,629	

銘柄	2019年12月20日現在		2020年12月21日現在	
	株数	株数	評価額	評価額
	千株	千株	千円	千円
ウエルシアホールディングス	—	0.6	2,283	
すかいらーくホールディングス	1.7	1.6	2,612	
コスモス薬品	—	0.2	3,282	
セブン&アイ・ホールディングス	1	1.1	3,880	
ツルハホールディングス	—	0.2	2,998	
クスリのアオキホールディングス	—	0.1	900	
パン・パシフィック・インターナショナルホールディングス	1.9	1.5	3,595	
ゼンショーホールディングス	0.4	—	—	
ワークマン	0.3	0.3	2,586	
ユナイテッドアローズ	0.2	—	—	
スギホールディングス	0.2	0.2	1,390	
しまむら	0.2	—	—	
ヤオコー	—	0.1	702	
ケーズホールディングス	1.2	1.2	1,676	
アインホールディングス	0.1	0.1	658	
ニトリホールディングス	0.2	0.2	4,375	
サンドラッグ	—	0.3	1,237	
<b>銀行業 (1.8%)</b>				
セブン銀行	4.3	8.6	1,883	
みずほフィナンシャルグループ	24.3	2	2,631	
<b>証券・商品先物取引業 (—)</b>				
松井証券	0.8	—	—	
<b>保険業 (3.0%)</b>				
MS&ADインシュアランスグループホールディングス	—	1.2	3,644	
東京海上ホールディングス	0.7	0.7	3,672	
<b>その他金融業 (1.4%)</b>				
オリエントコーポレーション	4.9	—	—	
日本取引所グループ	—	1.4	3,444	
<b>不動産業 (—)</b>				
ヒューリック	1.1	—	—	
パーク24	0.6	—	—	
イオンモール	0.4	—	—	
<b>サービス業 (3.5%)</b>				
ミクシィ	—	0.6	1,531	
エス・エム・エス	0.4	—	—	
総合警備保障	0.2	—	—	
ディー・エヌ・エー	1.4	—	—	
オリエンタルランド	0.3	0.2	3,329	
セコム	0.4	0.4	3,757	
<b>合計</b>	<b>株数</b>	<b>株数</b>	<b>評価額</b>	<b>評価額</b>
	127	83.8	244,796	244,796
	銘柄数 <比率>	113銘柄	100銘柄	<99.8%>

\*銘柄欄の( )内は、国内株式の評価総額に対する各業種の比率

\*合計欄の<>内は、純資産総額に対する評価額の比率

\*各銘柄の業種分類は、2019年12月20日、2020年12月21日の各時点での分類に基づき表示しています。

# ひとくふうターゲット・デート・ファンド2040

愛称：「ひとくふうTDF2040」

## ひとくふう先進国株式マザーファンドにおける組入資産の明細

下記は、ひとくふう先進国株式マザーファンド全体（126,964千口）の内容です。

### ■外国株式

銘柄	2019年12月20日現在		2020年12月21日現在		業種等
	株数	株数	評価額		
			外貨建金額	邦貨換算金額	
(アメリカ・ドル・・・アメリカ)	百株	百株	千アメリカ・ドル	千円	
FIDELITY NATIONAL INFO SERV	1.6	—	—	—	ソフトウェア・サービス
CHIPOTLE MEXICAN GRILL INC	0.2	—	—	—	消費者サービス
LULULEMON ATHLETICA INC	0.5	0.4	15	1,563	耐久消費財・アパレル
DAVITA INC	—	1	11	1,192	ヘルスケア機器・サービス
NISOURCE INC	2.6	—	—	—	公益事業
VERIZON COMMUNICATIONS INC	7.2	6.8	41	4,251	電気通信サービス
BERKSHIRE HATHAWAY INC-CL B	—	2.1	46	4,851	各種金融
H&R BLOCK INC	3.3	—	—	—	消費者サービス
BRISTOL-MYERS SQUIBB CO	—	6.4	40	4,177	医薬品・バイオテクノロジー・ライフサイエンス
CADENCE DESIGN SYS INC	1.9	1.5	19	2,047	ソフトウェア・サービス
DOLLAR GENERAL CORP	—	1	21	2,176	小売
CISCO SYSTEMS INC	7.5	—	—	—	テクノロジー・ハードウェアおよび機器
BROADCOM INC	0.7	0.7	30	3,145	半導体・半導体製造装置
DTE ENERGY COMPANY	1.1	—	—	—	公益事業
NASDAQ INC	1.1	0.9	11	1,196	各種金融
CONSOLIDATED EDISON INC	1.7	—	—	—	公益事業
CUMMINS INC	0.5	0.5	11	1,159	資本財
KEYSIGHT TECHNOLOGIES IN	1.4	1.2	15	1,591	テクノロジー・ハードウェアおよび機器
CABOT OIL & GAS CORP	4.1	1.4	2	245	エネルギー
O'REILLY AUTOMOTIVE INC	0.4	0.4	18	1,865	小売
AKAMAI TECHNOLOGIES INC	1.3	1.1	11	1,217	ソフトウェア・サービス
ANTHEM INC	0.6	—	—	—	ヘルスケア機器・サービス
NEXTERA ENERGY INC	0.7	2.8	20	2,157	公益事業
ELECTRONIC ARTS INC	—	1.3	18	1,916	メディア・娯楽
SYNCHRONY FINANCIAL	4	—	—	—	各種金融
HEWLETT PACKARD ENTERPRISE	2.6	—	—	—	テクノロジー・ハードウェアおよび機器
WEST PHARMACEUTICAL SERVICES	—	0.5	13	1,435	ヘルスケア機器・サービス
GENERAL MOTORS CO	4.2	—	—	—	自動車・自動車部品
UNIVERSAL HEALTH SERVICES-B	0.8	—	—	—	ヘルスケア機器・サービス
CHARTER COMMUNICATIONS INC-A	—	0.5	32	3,370	メディア・娯楽
GENERAL MILLS INC	—	1.1	6	675	食品・飲料・タバコ
FORTIVE CORP	0.7	—	—	—	資本財
CDW CORP/DE	—	1	13	1,389	テクノロジー・ハードウェアおよび機器
HERSHEY CO/THE	0.9	0.9	13	1,404	食品・飲料・タバコ
MARKETAXESS HOLDINGS INC	0.3	0.2	11	1,197	各種金融
HP INC	—	7.8	19	1,972	テクノロジー・ハードウェアおよび機器
INTL BUSINESS MACHINES CORP	0.5	0.5	6	650	ソフトウェア・サービス
TAKE-TWO INTERACTIVE SOFTWARE	—	0.7	14	1,472	メディア・娯楽



# ひとくふうターゲット・デート・ファンド2040

愛称：「ひとくふうTDF2040」

銘柄	2019年12月20日現在		2020年12月21日現在		業種等
	株数	株数	評価額		
			外貨建金額	邦貨換算金額	
	百株	百株	千アメリカ・ドル	千円	
LEIDOS HOLDINGS INC	1.2	1	10	1,092	ソフトウェア・サービス
JM SMUCKER CO/THE	—	0.8	9	958	食品・飲料・タバコ
JOHNSON & JOHNSON	0.6	0.6	9	958	医薬品・バイオテクノロジー・ライフサイエンス
EVERGY INC	0.9	—	—	—	公益事業
KROGER CO	2.6	4.3	13	1,372	食品・生活必需品小売り
DISCOVERY INC-C	3.5	4.5	11	1,140	メディア・娯楽
DOCUSIGN INC	—	0.8	19	1,993	ソフトウェア・サービス
ZOOM VIDEO COMMUNICATIONS-A	—	0.6	24	2,518	ソフトウェア・サービス
COPART INC	1.5	1.2	14	1,518	商業・専門サービス
TRACTOR SUPPLY COMPANY	1.1	0.9	13	1,368	小売
DISCOVERY INC - A	2.8	—	—	—	メディア・娯楽
LOCKHEED MARTIN CORP	0.4	—	—	—	資本財
EQUITABLE HOLDINGS INC	4.2	—	—	—	各種金融
CERNER CORP	0.5	0.5	3	401	ヘルスケア機器・サービス
VISTRA ENERGY CORP	1.5	—	—	—	公益事業
UNITED RENTALS INC	—	0.6	13	1,411	資本財
BOOZ ALLEN HAMILTON HOLDINGS	—	1.2	10	1,114	ソフトウェア・サービス
LAM RESEARCH CORP	—	0.6	28	2,983	半導体・半導体製造装置
OKTA INC	—	0.6	16	1,686	ソフトウェア・サービス
BIO-RAD LABORATORIES-A	—	0.2	12	1,252	医薬品・バイオテクノロジー・ライフサイエンス
VIATRIS INC	—	0.73	1	133	医薬品・バイオテクノロジー・ライフサイエンス
NEWMONT CORP	—	1.3	7	813	素材
PFIZER INC	10	5.9	22	2,298	医薬品・バイオテクノロジー・ライフサイエンス
XCEL ENERGY INC	1.2	1	6	683	公益事業
EXELON CORP	4.4	4.4	18	1,936	公益事業
REGENERON PHARMACEUTICALS	—	0.4	19	2,063	医薬品・バイオテクノロジー・ライフサイエンス
REPUBLIC SERVICES INC	1.6	1.3	12	1,300	商業・専門サービス
CHEVRON CORP	2.8	—	—	—	エネルギー
SEAGATE TECHNOLOGY	2	2	12	1,338	テクノロジー・ハードウェアおよび機器
JOHNSON CONTROLS INTERNATION	4.1	—	—	—	資本財
ULTA BEAUTY INC	0.4	—	—	—	小売
WASTE MANAGEMENT INC	1	1	11	1,214	商業・専門サービス
WHIRLPOOL CORP	—	0.5	9	973	耐久消費財・アパレル
WALMART INC	3.8	2.5	36	3,772	食品・生活必需品小売り
XEROX HOLDINGS CORP	2.9	—	—	—	テクノロジー・ハードウェアおよび機器
UNITED AIRLINES HOLDINGS INC	1	—	—	—	運輸
PULTEGROUP INC	2.6	2.1	9	979	耐久消費財・アパレル
NVIDIA CORP	—	0.7	37	3,842	半導体・半導体製造装置
IAC/INTERACTIVECORP	0.2	—	—	—	メディア・娯楽
TYSON FOODS INC-CL A	1.8	—	—	—	食品・飲料・タバコ
GILEAD SCIENCES INC	—	1.4	8	855	医薬品・バイオテクノロジー・ライフサイエンス
BAXTER INTERNATIONAL INC	2.4	—	—	—	ヘルスケア機器・サービス

# ひとくふうターゲット・デート・ファンド2040

愛称：「ひとくふうTDF2040」

銘柄	2019年12月20日現在		2020年12月21日現在		業種等
	株数	株数	評価額		
			外貨建金額	邦貨換算金額	
CITRIX SYSTEMS INC	百株	百株	千アメリカ・ドル	千円	ソフトウェア・サービス
INTEL CORP	7.7	6.5	10	1,097	半導体・半導体製造装置
TARGET CORP	2.2	1.8	30	3,189	小売
CLOROX COMPANY	—	0.7	14	3,171	家庭用品・パーソナル用品
ENTERGY CORP	0.6	—	—	1,470	公益事業
ALLSTATE CORP	1.8	1.6	17	—	保険
EBAY INC	—	3.4	18	1,776	小売
PROGRESSIVE CORP	2.7	2.5	24	1,865	保険
BIOGEN INC	—	0.7	17	2,506	医薬品・バイオテクノロジー・ライフサイエンス
INTUIT INC	1	—	—	1,806	ソフトウェア・サービス
BEST BUY CO INC	—	1.1	11	—	小売
AERCAP HOLDINGS NV	1.6	—	—	1,159	資本財
JAZZ PHARMACEUTICALS PLC	0.7	0.7	10	—	医薬品・バイオテクノロジー・ライフサイエンス
通貨小計	株数、金額 銘柄数〈比率〉	133.7 63銘柄	106.13 64銘柄	1,077 —	111,438 〈64.0%〉
(カナダ・ドル・・・カナダ)	百株	百株	千カナダ・ドル	千円	
CONSTELLATION SOFTWARE INC	0.1	0.1	16	1,328	ソフトウェア・サービス
WSP GLOBAL INC	1.4	—	—	—	資本財
KIRKLAND LAKE GOLD LTD	1.1	1.3	6	562	素材
BCE INC	1.9	1.9	10	851	電気通信サービス
NATIONAL BANK OF CANADA	2.2	1.9	13	1,098	銀行
CAN IMPERIAL BK OF COMMERCE	2.2	2	22	1,807	銀行
KINROSS GOLD CORP	—	12.1	11	914	素材
BANK OF MONTREAL	2.9	—	—	—	銀行
CGI INC	1.8	—	—	—	ソフトウェア・サービス
通貨小計	株数、金額 銘柄数〈比率〉	13.6 8銘柄	19.3 6銘柄	81 —	6,562 〈3.8%〉
(オーストラリア・ドル・・・オーストラリア)	百株	百株	千オーストラリア・ドル	千円	
FORTESCUE METALS GROUP LTD	16.53	9.84	22	1,769	素材
RIO TINTO LTD	2.19	2.19	25	2,020	素材
AGL ENERGY LTD	—	2.8	3	290	公益事業
通貨小計	株数、金額 銘柄数〈比率〉	18.72 2銘柄	14.83 3銘柄	51 —	4,080 〈2.3%〉
(香港・ドル・・・香港)	百株	百株	千香港・ドル	千円	
HKT TRUST AND HKT LTD-SS	40	—	—	—	電気通信サービス
SUN HUNG KAI PROPERTIES	—	5	51	683	不動産
CK HUTCHISON HOLDINGS LTD	—	15	81	1,089	資本財
通貨小計	株数、金額 銘柄数〈比率〉	40 1銘柄	20 2銘柄	132 —	1,773 〈1.0%〉
(シンガポール・ドル・・・シンガポール)	百株	百株	千シンガポール・ドル	千円	
DBS GROUP HOLDINGS LTD	3	—	—	—	銀行
通貨小計	株数、金額 銘柄数〈比率〉	3 1銘柄	—	—	— 〈—〉

# ひとくふうターゲット・デート・ファンド2040

愛称：「ひとくふうTDF2040」

銘柄	2019年12月20日現在		2020年12月21日現在		業種等
	株数	株数	評価額		
			外貨建金額	邦貨換算金額	
(ニュージーランド・ドル・・・ニュージーランド)	百株	百株	千ニュージーランド・ドル	千円	
SPARK NEW ZEALAND LTD	20.96	20.96	9	714	電気通信サービス
通貨小計	株数、金額 銘柄数<比率>	20.96 1銘柄	20.96 1銘柄	9 —	714 < 0.4%>
(イギリス・ポンド・・・イギリス)	百株	百株	千イギリス・ポンド	千円	
BHP GROUP PLC	—	5.5	10	1,504	素材
AUTO TRADER GROUP PLC	11	—	—	—	メディア・娯楽
AVIVA PLC	—	31.5	10	1,424	保険
RIO TINTO PLC	1.8	—	—	—	素材
TAYLOR WIMPEY PLC	40.3	—	—	—	耐久消費財・アパレル
BARRATT DEVELOPMENTS PLC	12.3	—	—	—	耐久消費財・アパレル
3I GROUP PLC	8.17	—	—	—	各種金融
BERKELEY GROUP HOLDINGS/THE	1.67	1.47	6	891	耐久消費財・アパレル
ANGLO AMERICAN PLC	6	3.4	8	1,142	素材
ROYAL DUTCH SHELL PLC-B SHS	12.59	—	—	—	エネルギー
ADMIRAL GROUP PLC	—	1.1	3	448	保険
通貨小計	株数、金額 銘柄数<比率>	93.83 8銘柄	42.97 5銘柄	39 —	5,411 < 3.1%>
(スイス・フラン・・・スイス)	百株	百株	千スイス・フラン	千円	
SWISS PRIME SITE-REG	0.97	0.47	4	479	不動産
ROCHE HOLDING AG-GENUSSSCHEIN	1.4	1.1	34	3,982	医薬品・バイオテクノロジー・ライフサイエンス
SWISS RE AG	1.18	—	—	—	保険
BALOISE HOLDING AG - REG	0.52	0.52	8	951	保険
SWISSCOM AG-REG	0.1	0.2	9	1,104	電気通信サービス
GIVAUDAN-REG	—	0.04	14	1,727	素材
LONZA GROUP AG-REG	—	0.1	5	650	医薬品・バイオテクノロジー・ライフサイエンス
SWISS LIFE HOLDING AG-REG	0.21	0.11	4	520	保険
通貨小計	株数、金額 銘柄数<比率>	4.38 6銘柄	2.54 7銘柄	80 —	9,415 < 5.4%>
(デンマーク・クローネ・・・デンマーク)	百株	百株	千デンマーク・クローネ	千円	
VESTAS WIND SYSTEMS A/S	—	0.9	119	2,037	資本財
NOVOZYMES A/S-B SHARES	—	1.2	42	713	素材
COLOPLAST-B	—	0.7	65	1,112	ヘルスケア機器・サービス
GENMAB A/S	—	0.4	97	1,647	医薬品・バイオテクノロジー・ライフサイエンス
通貨小計	株数、金額 銘柄数<比率>	— —	3.2 4銘柄	324 —	5,510 < 3.2%>
(ノルウェー・クローネ・・・ノルウェー)	百株	百株	千ノルウェー・クローネ	千円	
ORKLA ASA	—	3.4	29	348	食品・飲料・タバコ
YARA INTERNATIONAL ASA	—	2.2	77	933	素材
通貨小計	株数、金額 銘柄数<比率>	— —	5.6 2銘柄	106 —	1,282 < 0.7%>

# ひとくふうターゲット・デート・ファンド2040

愛称：「ひとくふうTDF2040」

銘柄	2019年12月20日現在		2020年12月21日現在				業種等
	株数	株数	評価額		業種等		
			外貨建金額	邦貨換算金額			
(ユーロ・・・オランダ)	百株	百株	千ユーロ	千円			
NN GROUP NV	2.88	2.48	8	1,104	保険		
FIAT CHRYSLER AUTOMOBILES NV	8.7	—	—	—	自動車・自動車部品		
ADYEN NV	—	0.1	19	2,462	ソフトウェア・サービス		
KONINKLIJKE AHOLD DELHAIZE N	6.6	6	14	1,774	食品・生活必需品小売り		
WOLTERS KLUWER	1.9	1.7	11	1,489	商業・専門サービス		
国小計	株数、金額 銘柄数<比率>	20.08 4銘柄	10.28 4銘柄	54 —	6,830 <3.9%>		
(ユーロ・・・ベルギー)	百株	百株	千ユーロ	千円			
KBC GROUP NV	0.5	—	—	—	銀行		
AGEAS	1.94	1.94	8	1,068	保険		
PROXIMUS	3	—	—	—	電気通信サービス		
国小計	株数、金額 銘柄数<比率>	5.44 3銘柄	1.94 1銘柄	8 —	1,068 <0.6%>		
(ユーロ・・・ルクセンブルグ)	百株	百株	千ユーロ	千円			
AROUNDTOWN SA	10.4	—	—	—	不動産		
国小計	株数、金額 銘柄数<比率>	10.4 1銘柄	— —	— —	— <—>		
(ユーロ・・・フランス)	百株	百株	千ユーロ	千円			
ORANGE	—	4.9	4	615	電気通信サービス		
PEUGEOT SA	4.7	5.4	11	1,514	自動車・自動車部品		
ATOS SE	—	1.2	9	1,137	ソフトウェア・サービス		
UBISOFT ENTERTAINMENT	—	0.4	3	398	メディア・娯楽		
SCOR SE	1.2	—	—	—	保険		
国小計	株数、金額 銘柄数<比率>	5.9 2銘柄	11.9 4銘柄	29 —	3,665 <2.1%>		
(ユーロ・・・ドイツ)	百株	百株	千ユーロ	千円			
PORSCHE AUTOMOBIL HLDG-PRF	—	1.57	9	1,137	自動車・自動車部品		
VOLKSWAGEN AG-PREF	0.99	0.89	13	1,724	自動車・自動車部品		
国小計	株数、金額 銘柄数<比率>	0.99 1銘柄	2.46 2銘柄	22 —	2,861 <1.6%>		
通貨小計	株数、金額 銘柄数<比率>	42.81 11銘柄	26.58 11銘柄	114 —	14,426 <8.3%>		
合計	株数、金額 銘柄数<比率>	371 101銘柄	262.11 105銘柄	— —	160,616 <92.3%>		

\* 邦貨換算金額は、2020年12月21日現在の時価をわが国の対顧客電信売買相場の仲値により邦貨換算したものです。

\* 邦貨換算金額欄の< >内は、純資産総額に対する各国別株式評価額の比率

# ひとくふうターゲット・デート・ファンド2040

愛称：「ひとくふうTDF2040」

## ■外国投資証券

銘柄		2019年12月20日現在	2020年12月21日現在		
		口数	口数	外貨建金額	邦貨換算金額
(アメリカ・ドル…アメリカ)		口	口	千アメリカ・ドル	千円
	AGNC INVESTMENT CORP	560	—	—	—
	VEREIT INC	1,050	—	—	—
	VANGUARD S&P 500 ETF	—	130	44	4,578
	SUN COMMUNITIES INC	70	—	—	—
	VANGUARD FTSE EUROPE ETF	—	220	13	1,377
	ISHARES MSCI PACIFIC EX JAPA	—	60	2	294
	EXTRA SPACE STORAGE INC	100	—	—	—
通貨小計	金額	1,780	410	60	6,250
	銘柄数〈比率〉	4銘柄	3銘柄	—	<3.6%〉
(オーストラリア・ドル…オーストラリア)		口	口	千オーストラリア・ドル	千円
	GPT GROUP	1,798	—	—	—
	MIRVAC GROUP	4,632	—	—	—
通貨小計	金額	6,430	—	—	—
	銘柄数〈比率〉	2銘柄	—	—	<—〉
(香港・ドル…香港)		口	口	千香港・ドル	千円
	LINK REIT	1,500	—	—	—
通貨小計	金額	1,500	—	—	—
	銘柄数〈比率〉	1銘柄	—	—	<—〉
合計	金額	9,710	410	—	6,250
	銘柄数〈比率〉	7銘柄	3銘柄	—	<3.6%〉

\* 邦貨換算金額は、2020年12月21日現在の時価をわが国の対顧客電信売買相場の仲値により邦貨換算したものです。

\* 邦貨換算金額欄の〈 〉内は、純資産総額に対する各国別投資証券評価額の比率

# ひとくふうターゲット・デット・ファンド2040

愛称：「ひとくふうTDF2040」

## キャリアエンハンスド・グローバル債券マザーファンドにおける組入資産の明細

下記は、キャリアエンハンスド・グローバル債券マザーファンド全体（48,189,952千口）の内容です。

### ■ 公社債

#### A 債券種類別開示

##### (A) 国内（邦貨建）公社債

区 分	2020 年 12 月 21 日 現 在						
	額 面 金 額	評 価 額	組 入 比 率	う ち B B 格 以下組入比率	残 存 期 間 別 組 入 比 率		
					5 年 以 上	2 年 以 上	2 年 未 満
	千円	千円	%	%	%	%	%
国 債 証 券	24,550,000 (15,000,000)	26,142,395 (14,836,400)	46.5 (26.4)	— (—)	46.5 (26.4)	— (—)	— (—)
合 計	24,550,000 (15,000,000)	26,142,395 (14,836,400)	46.5 (26.4)	— (—)	46.5 (26.4)	— (—)	— (—)

\* ( ) 内は、非上場債で内書き

\* 組入比率は、純資産総額に対する評価額の割合

##### (B) 外国（外貨建）公社債

区 分	2020 年 12 月 21 日 現 在							
	額 面 金 額	評 価 額		組 入 比 率	う ち B B 格 以下組入比率	残 存 期 間 別 組 入 比 率		
		外 貨 建 金 額	邦 貨 換 算 金 額			5 年 以 上	2 年 以 上	2 年 未 満
ア メ リ カ	千アメリカ・ドル 58,900	千アメリカ・ドル 65,279	千円 6,749,909	% 12.0	% —	% 12.0	% —	% —
オーストラリア	千オーストラリア・ドル 27,200	千オーストラリア・ドル 36,262	2,846,584	5.1	—	5.1	—	—
シンガポール	千シンガポール・ドル 12,600	千シンガポール・ドル 14,244	1,106,782	2.0	—	2.0	—	—
イスラエル	千イスラエル・シェケル 20,300	千イスラエル・シェケル 34,241	1,092,986	1.9	—	1.9	—	—
ポーランド	千ポーランド・ズロチ 35,800	千ポーランド・ズロチ 39,560	1,114,812	2.0	—	2.0	—	—
ユーロ	千ユーロ 33,300	千ユーロ 40,390	5,101,286	9.1	—	9.1	—	—
	イタリア	55,800	66,438	8,391,153	14.9	—	14.9	—
	小 計	89,100	106,828	13,492,440	24.0	—	24.0	—
合 計	—	—	26,403,515	46.9	—	46.9	—	—

\* 組入比率は、純資産総額に対する評価額の割合

\* 邦貨換算金額は、2020年12月21日現在の時価をわが国の対顧客電信売買相場の仲値により邦貨換算したものです。

# ひとくふうターゲット・デート・ファンド2040

愛称：「ひとくふうTDF2040」

## B 個別銘柄開示

### (A) 国内（邦貨建）公社債

銘柄	種別	2020年12月21日現在			
		利率	額面金額	評価額	償還年月日
(国債証券)		%	千円	千円	
147 20年国債		1.6000	4,800,000	5,708,928	2033/12/20
148 20年国債		1.5000	4,750,000	5,597,067	2034/03/20
169 20年国債		0.3000	7,550,000	7,471,404	2039/06/20
170 20年国債		0.3000	7,450,000	7,364,995	2039/09/20
合計		—	24,550,000	26,142,395	—

### (B) 外国（外貨建）公社債

銘柄	種別	2020年12月21日現在				
		利率	額面金額	評価額		償還年月日
				外貨建金額	邦貨換算金額	
(アメリカ・ドル…アメリカ)		%	千アメリカ・ドル	千アメリカ・ドル	千円	
US TREASURY N/B	国債証券	2.7500	31,900	36,535	3,777,759	2028/02/15
US TREASURY N/B	国債証券	1.6250	27,000	28,744	2,972,150	2026/10/31
通貨小計	—	—	58,900	65,279	6,749,909	—
(オーストラリア・ドル…オーストラリア)		%	千オーストラリア・ドル	千オーストラリア・ドル	千円	
AUSTRALIAN GOVERNMENT	国債証券	3.7500	27,200	36,262	2,846,584	2037/04/21
通貨小計	—	—	27,200	36,262	2,846,584	—
(シンガポール・ドル…シンガポール)		%	千シンガポール・ドル	千シンガポール・ドル	千円	
SINGAPORE GOVERNMENT	国債証券	2.6250	12,600	14,244	1,106,782	2028/05/01
通貨小計	—	—	12,600	14,244	1,106,782	—
(イスラエル・シケル…イスラエル)		%	千イスラエル・シケル	千イスラエル・シケル	千円	
ISRAEL FIXED BOND	国債証券	5.5000	20,300	34,241	1,092,986	2042/01/31
通貨小計	—	—	20,300	34,241	1,092,986	—
(ポーランド・ズロチ…ポーランド)		%	千ポーランド・ズロチ	千ポーランド・ズロチ	千円	
POLAND GOVERNMENT BOND	国債証券	2.5000	35,800	39,560	1,114,812	2027/07/25
通貨小計	—	—	35,800	39,560	1,114,812	—
(ユーロ…スペイン)		%	千ユーロ	千ユーロ	千円	
BONOS Y OBLIG DEL ESTADO	国債証券	1.8500	33,300	40,390	5,101,286	2035/07/30
国小計	—	—	33,300	40,390	5,101,286	—
(ユーロ…イタリア)		%	千ユーロ	千ユーロ	千円	
BUONI POLIENNALI DEL TES	国債証券	2.2500	55,800	66,438	8,391,153	2036/09/01
国小計	—	—	55,800	66,438	8,391,153	—
ユーロ通貨小計	—	—	89,100	106,828	13,492,440	—
合計	—	—	—	—	26,403,515	—

\* 邦貨換算金額は、2020年12月21日現在の時価をわが国の対顧客電信売買相場の仲値により邦貨換算したものです。

# ひとくふうターゲット・デート・ファンド2040

愛称：「ひとくふうTDF2040」

## 投資信託財産の構成

2020年12月21日現在

項 目	当 期 末	
	評 価 額	比 率
	千円	%
ひとくふう日本株式マザーファンド	5,954	19.2
ひとくふう先進国株式マザーファンド	6,073	19.6
キャリーエンハンスト・グローバル債券マザーファンド	18,875	60.8
コ ー ル ・ ロ ー ン 等 、 そ の 他	154	0.4
投 資 信 託 財 産 総 額	31,058	100.0

\*外貨建資産は、期末の時価をわが国の対顧客電信売買相場の仲値により邦貨換算したものです。

1 アメリカ・ドル=103.40円、1 カナダ・ドル=80.70円、1 オーストラリア・ドル=78.50円、1 香港・ドル=13.34円、1 シンガポール・ドル=77.70円、1 ニュージーランド・ドル=73.40円、1 イギリス・ポンド=138.64円、1 イスラエル・シェケル=31.92円、1 スイス・フラン=116.80円、1 デンマーク・クローネ=16.98円、1 ノルウェー・クローネ=11.99円、1 ポーランド・ズロチ=28.18円、1 ユーロ=126.30円

\*ひとくふう先進国株式マザーファンド

当期末における外貨建資産（171,858千円）の投資信託財産総額（174,003千円）に対する比率 98.8%

\*キャリーエンハンスト・グローバル債券マザーファンド

当期末における外貨建資産（26,579,202千円）の投資信託財産総額（71,657,585千円）に対する比率 37.1%



# ひとくふうターゲット・デート・ファンド2040

愛称：「ひとくふうTDF2040」

## 資産、負債、元本及び基準価額の状況

(2020年12月21日) 現在

項 目	当 期 末
(A) 資 産	31,058,480円
コール・ローン等	154,404
ひとくふう日本株式マザーファンド(評価額)	5,954,611
ひとくふう先進国株式マザーファンド(評価額)	6,073,520
キャリアエンハンスト・グローバル債券マザーファンド(評価額)	18,875,945
(B) 負 債	44,396
未払信託報酬	43,327
その他未払費用	1,069
(C) 純 資 産 総 額 (A-B)	31,014,084
元 本	30,218,066
次 期 繰 越 損 益 金	796,018
(D) 受 益 権 総 口 数	30,218,066口
1 万 口 当 り 基 準 価 額 (C/D)	10,263円

\*元本状況

期首元本額	1,062,729円
期中追加設定元本額	29,789,135円
期中一部解約元本額	633,798円

## 損益の状況

自2019年12月21日  
至2020年12月21日

項 目	当 期
(A) 有 価 証 券 売 買 損 益	841,087円
売 買 益	1,132,379
売 買 損	△ 291,292
(B) 信 託 報 酬 等	△ 54,434
(C) 当 期 損 益 金 (A+B)	786,653
(D) 前 期 繰 越 損 益 金	96,988
(E) 追 加 信 託 差 損 益 金	△ 87,623
(配 当 等 相 当 額)	( 2,737,558)
(売 買 損 益 相 当 額)	(△2,825,181)
(F) 計 (C+D+E)	796,018
次 期 繰 越 損 益 金 (F)	796,018
追 加 信 託 差 損 益 金	△ 87,623
(配 当 等 相 当 額)	( 2,773,307)
(売 買 損 益 相 当 額)	(△2,860,930)
分 配 準 備 積 立 金	883,641

\*有価証券売買損益には、期末の評価換えによるものを含みます。

\*信託報酬等には、消費税等相当額を含めて表示しております。

\*追加信託差損益金とは、追加信託金と元本の差額をいい、元本を下回る額は損失として、上回る額は利益として処理されます。

<分配金の計算過程>

信託約款に基づき計算した収益分配可能額及び収益分配金の計算過程は以下のとおりです。

(A) 配 当 等 収 益 (費用控除後)	193,526円
(B) 有 価 証 券 売 買 等 損 益 (費用控除後、繰越欠損金補填後)	593,127
(C) 収 益 調 整 金	2,773,307
(D) 分 配 準 備 積 立 金	96,988
分 配 可 能 額 (A+B+C+D)	3,656,948
(1 万 口 当 り 分 配 可 能 額)	( 1,210.19)
収 益 分 配 金	0
(1 万 口 当 り 収 益 分 配 金)	( 0)

## 親投資信託の運用報告書の開示について

当ファンドの親投資信託であるキャッシュ・マネジメント・マザーファンドを当期組み入れなかったため、親投資信託の運用報告書は掲載しておりません。

## お知らせ

該当事項はございません。

※各表の数量、金額の単位未満は切捨て、比率は四捨五入で表記しております。

# ひとくふう日本株式マザーファンド

## 運用報告書

決算日：2020年3月3日

(第4期：2019年3月5日～2020年3月3日)

当ファンドは、上記の通り決算を行いました。ここに、期中の運用状況をご報告申し上げます。

当ファンドの仕組みは次の通りです。

<b>商品分類</b>	親投資信託
<b>信託期間</b>	無期限
<b>運用方針</b>	わが国の株式の中から、原則としてJ P X日経インデックス400の構成銘柄を対象とし、ポートフォリオの価格変動リスクを相対的に抑えることを目指して運用を行います。
<b>主要運用対象</b>	わが国の株式を主要投資対象とします。
<b>投資制限</b>	<ul style="list-style-type: none"><li>・株式への投資割合には、制限を設けません。</li><li>・同一銘柄の株式への投資割合は、取得時において信託財産の純資産総額の10%以内とします。</li><li>・外貨建資産への投資は行いません。</li></ul>



三井住友DSアセットマネジメント

(旧：大和住銀投信投資顧問)  
〒105-6228 東京都港区愛宕2-5-1  
<https://www.smd-am.co.jp>

# ひとくふう日本株式マザーファンド

## 設定以来の運用実績

決算期	基準価額		JPX日経インデックス400 (配当込み)		株式 組入比率	株式先物 組入比率	純資産 総額
	期 騰 落	中 率	(参考指数)	期 騰 落			
(設定日) 2016年3月4日	円 10,000	% —	ポイント 13,025.68	% —	% —	% —	百万円 123
第1期(2017年3月3日)	10,734	7.3	14,969.13	14.9	97.3	—	205
第2期(2018年3月5日)	12,365	15.2	16,422.63	9.7	97.6	—	265
第3期(2019年3月4日)	12,424	0.5	16,211.15	△1.3	98.9	—	261
第4期(2020年3月3日)	11,694	△5.9	15,529.43	△4.2	99.0	—	218

「JPX日経インデックス400」は、株式会社日本取引所グループおよび株式会社東京証券取引所（以下総称して「JPXグループ」という。）ならびに株式会社日本経済新聞社（以下「日経」という。）によって独自に開発された手法によって算出される著作物であり、「JPXグループ」および「日経」は、「JPX日経インデックス400」自体および「JPX日経インデックス400」を算定する手法に対して、著作権その他一切の知的財産権を有しています。「JPXグループ」および「日経」は、「JPX日経インデックス400」を継続的に公表する義務を負うものではなく、公表の誤謬、遅延または中断に関して、責任を負いません。本商品は、投資信託委託業者等の責任のもとで運用されるものであり、「JPXグループ」および「日経」は、その運用および本商品の取引に関して、一切の責任を負いません。

\*設定日の基準価額は設定価額を、純資産総額は当初設定元本を記載しています。

\*先物組入比率は、買建比率－売建比率

## 当期中の基準価額と市況等の推移

年月日	基準価額		JPX日経インデックス400 (配当込み)		株式 組入比率	株式先物 組入比率
	騰 落	率	(参考指数)	騰 落		
(期首) 2019年3月4日	円 12,424	% —	ポイント 16,211.15	% —	% 98.9	% —
3月末	12,358	△0.5	16,058.20	△0.9	96.0	—
4月末	12,188	△1.9	16,300.71	0.6	97.2	—
5月末	11,760	△5.3	15,248.80	△5.9	97.8	—
6月末	11,886	△4.3	15,691.62	△3.2	98.6	—
7月末	11,916	△4.1	15,803.96	△2.5	98.1	—
8月末	11,717	△5.7	15,323.16	△5.5	97.8	—
9月末	12,339	△0.7	16,279.95	0.4	98.7	—
10月末	12,771	2.8	17,096.69	5.5	98.8	—
11月末	13,028	4.9	17,406.85	7.4	98.2	—
12月末	13,137	5.7	17,660.14	8.9	99.0	—
2020年1月末	12,964	4.3	17,334.61	6.9	99.5	—
2月末	11,664	△6.1	15,608.03	△3.7	98.5	—
(期末) 2020年3月3日	11,694	△5.9	15,529.43	△4.2	99.0	—

\*騰落率は期首比です。

\*先物組入比率は、買建比率－売建比率

## 運用経過

### 【基準価額等の推移】

期首：12,424円

期末：11,694円

騰落率：△5.9%

### 【基準価額の主な変動要因】

(下落要因)

国内株式市場が下落したことが下落要因となりました。

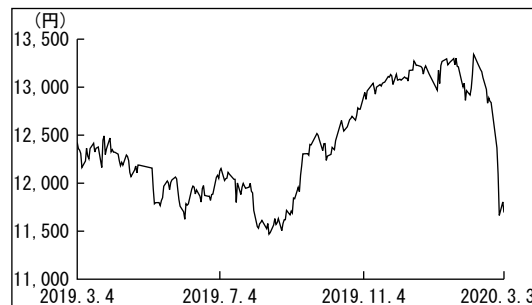
### 【投資環境】

当期の国内株式市場は下落しました。

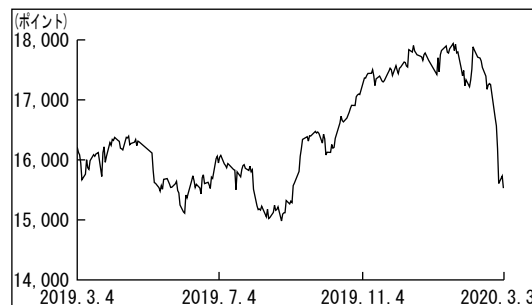
くすぶる米中貿易問題を背景に期初から2019年4月まで上値の重い展開が続くと、トランプ米大統領が対中関税の引き上げを表明したことを契機に5月は大きく調整しました。6月になると、FRB（米連邦準備制度理事会）やECB（欧州中央銀行）が相次いで追加緩和を示唆したことで、7月にかけて株価は回復局面を迎えましたが、8月には再びトランプ米大統領が対中関税の拡大を発表したことで、株価は年初来安値をうかがう水準まで下落しました。9月から12月にかけては、米欧の金融緩和、米中通商協議の進展、円安進行による国内企業の業績回復期待といった好材料を背景に、投資家のリスク選好姿勢が鮮明となり、株価は大きく上昇しました。

2020年になり、年初に表面化した米国・イランの対立による株式市場への悪影響はすぐに収まりましたが、新型コロナウイルスの世界的な流行が投資家心理を冷やし、期末にかけて大きく下落しました。

基準価額の推移



J P X日経インデックス400（配当込み）の推移



# ひとくふう日本株式マザーファンド

## 【ポートフォリオ】

当期の騰落率は、△5.9%となりました。

当ファンドは、原則としてJPX日経インデックス400構成銘柄を投資対象とし、価格変動リスクを相対的に抑えることを目指したポートフォリオの構築を行っています。当期は、定量的手法によって構築されたモデルポートフォリオに合わせた売買を行いました。

## 【ベンチマークとの差異】

当ファンドは運用の目標となるベンチマークを設けておりません。

基準価額の騰落率は、参考指数であるJPX日経インデックス400（配当込み）の騰落率△4.2%を1.7%下回りました。

## 今後の運用方針

当ファンドは、JPX日経インデックス400構成銘柄を投資対象とし、価格変動リスクを相対的に抑えることを目指した運用を行っています。引き続き、リスク対比で高いリターンを目指したポートフォリオの運用を行う方針です。

## 1万口当りの費用明細

項目	当期		項目の概要
	2019年3月5日～2020年3月3日		
	金額	比率	
売買委託手数料 (株式)	2円 (2)	0.013% (0.013)	売買委託手数料＝期中の売買委託手数料÷期中の平均受益権口数 有価証券等の売買の際、売買仲介人に支払う手数料
その他費用 (その他)	0 (0)	0.000 (0.000)	その他費用＝期中のその他費用÷期中の平均受益権口数 信託財産に関する租税、信託事務の処理に要する諸費用等
合計	2	0.013	
期中の平均基準価額は12,311円です。			

\*「比率」欄は1万口当りのそれぞれの費用金額を期中の平均基準価額で除して100を乗じたものです。

\*期中の費用（消費税等のかかるものは消費税等を含む。）は、追加・解約により受益権口数に変動があるため、簡便法により算出した結果です。

\*各項目ごとに円未満は四捨五入しています。

## 売買及び取引の状況

(2019年3月5日から2020年3月3日まで)

### ■株式

		買		付		売		付	
		株	数	金	額	株	数	金	額
国内	上		株		千円		株		千円
	場	107,200		228,427		109,180		252,819	
		(△ 3,820)		( - )					

\*金額は受渡し代金

\*（ ）内は増資割当、株式分割、予約権行使、合併等による増減分で、上段の数字には含まれていません。

# ひとくふう日本株式マザーファンド

## 株式売買金額の平均組入株式時価総額に対する割合 (2019年3月5日から2020年3月3日まで)

項 目	当 期
(a) 期 中 の 株 式 売 買 金 額	481,247千円
(b) 期 中 の 平 均 組 入 株 式 時 価 総 額	250,100千円
(c) 売 買 高 比 率 (a) / (b)	1.92

\* (b) は各月末現在の組入株式時価総額の平均

## 主要な売買銘柄 (2019年3月5日から2020年3月3日まで)

### ■株式

当 期				期			
買		付		売		付	
銘 柄	株 数	金 額	平均単価	銘 柄	株 数	金 額	平均単価
	千株	千円	円		千株	千円	円
キーエンス	0.1	6,108	61,080	キーエンス	0.1	6,218	62,180
明治ホールディングス	0.7	5,759	8,227	関西電力	3.6	5,063	1,406
カプコン	2	5,105	2,552	アステラス製薬	2.6	4,820	1,854
花王	0.6	5,026	8,377	京セラ	0.7	4,384	6,264
三菱重工業	1	4,576	4,576	資生堂	0.5	4,290	8,581
ネクソン	2.7	4,545	1,683	第一三共	1	4,280	4,280
ヤマトホールディングス	1.6	4,428	2,768	オリエンタルランド	0.3	4,197	13,990
三菱商事	1.4	4,317	3,084	小野薬品工業	1.6	3,866	2,416
東日本旅客鉄道	0.4	4,205	10,514	三井物産	2.3	3,844	1,671
東海旅客鉄道	0.2	4,100	20,500	ファナック	0.2	3,824	19,120

\*金額は受渡し代金

## 利害関係人との取引状況等 (2019年3月5日から2020年3月3日まで)

該当事項はございません。

利害関係人とは、投資信託及び投資法人に関する法律第11条第1項に規定される利害関係人です。

組入資産の明細

2020年3月3日現在

■国内株式

銘柄	期首(前期末)	当期末	
	株数	株数	評価額
	千株	千株	千円
<b>水産・農林業 (1.0%)</b>			
日本水産	3.3	2.7	1,393
マルハニチロ	0.2	0.3	677
<b>建設業 (3.0%)</b>			
東急建設	0.4	—	—
コムシスホールディングス	0.7	—	—
大東建託	0.3	0.3	3,258
積水ハウス	—	1.5	3,157
協和エクシオ	0.6	—	—
九電工	0.2	—	—
<b>食料品 (12.0%)</b>			
森永製菓	0.2	0.1	431
江崎グリコ	0.3	0.1	440
カルビー	0.6	0.4	1,103
明治ホールディングス	—	0.4	2,568
日本ハム	0.5	0.4	1,622
アサヒグループホールディングス	0.8	0.7	2,853
キリンホールディングス	1.5	1.5	3,173
サントリー食品インターナショナル	0.5	0.5	2,125
味の素	2	2	3,751
キューピー	0.5	0.4	792
ニチレイ	0.7	—	—
東洋水産	0.4	0.3	1,285
日清食品ホールディングス	—	0.3	2,538
日本たばこ産業	1.5	1.5	3,219
<b>繊維製品 (2.5%)</b>			
帝人	—	1	1,856
東レ	4.5	4.9	2,975
ゴールドウイン	—	0.1	664
<b>化学 (3.7%)</b>			
旭化成	3.2	—	—
花王	—	0.4	3,143
ライオン	0.9	0.7	1,307
ニフコ	0.5	—	—
ユニ・チャーム	—	1	3,466
<b>医薬品 (3.6%)</b>			
武田薬品工業	0.9	0.8	3,040
アステラス製薬	2.3	0.1	168
田辺三菱製薬	1.3	—	—
中外製薬	—	0.2	2,281
小野薬品工業	1.5	0.5	1,099
沢井製薬	0.3	0.2	1,194
第一三共	1	—	—

銘柄	期首(前期末)	当期末	
	株数	株数	評価額
	千株	千株	千円
<b>ゴム製品 (1.2%)</b>			
ブリヂストン	—	0.7	2,505
住友ゴム工業	—	0.1	110
<b>鉄鋼 (—)</b>			
東京製鐵	1	—	—
<b>非鉄金属 (—)</b>			
古河電気工業	0.6	—	—
<b>機械 (1.4%)</b>			
ディスコ	0.2	—	—
平和	0.4	—	—
マキタ	0.9	—	—
三菱重工業	—	0.9	3,023
<b>電気機器 (8.2%)</b>			
東芝テック	—	0.2	825
日本電気	1.1	0.8	3,300
富士通	0.2	0.4	4,442
富士通ゼネラル	0.5	—	—
アルプスアルパイン	—	0.2	325
日本光電工業	—	0.4	1,324
シスメックス	—	0.2	1,378
ファナック	0.2	—	—
浜松ホトニクス	0.5	0.3	1,279
京セラ	0.7	—	—
SCREENホールディングス	—	0.3	1,626
キャノン	1.2	1.2	3,282
<b>輸送用機器 (6.0%)</b>			
トヨタ自動車	0.6	0.5	3,522
スズキ	0.7	0.7	3,061
SUBARU	—	1.3	3,354
シマノ	—	0.2	2,936
<b>精密機器 (4.0%)</b>			
ブイ・テクノロジー	—	0.1	384
オリンパス	—	2.2	4,404
HOYA	0.6	0.4	3,862
<b>その他製品 (1.3%)</b>			
バンダイナムコホールディングス	—	0.5	2,757
ヤマハ	0.7	—	—
<b>電気・ガス業 (4.7%)</b>			
中部電力	1.8	2	2,804
関西電力	2.3	—	—
東北電力	1.4	1.3	1,210
九州電力	2.1	2.1	1,673
電源開発	0.2	—	—

# ひとくふう日本株式マザーファンド

銘柄	期首(前期末)		当期末	
	株数	株数	評価額	評価額
	千株	千株	千円	
東京瓦斯	1.4	1.3	2,791	
大阪瓦斯	1.2	1	1,711	
東邦瓦斯	0.3	—	—	
<b>陸運業 (8.5%)</b>				
東武鉄道	0.5	—	—	
相鉄ホールディングス	0.1	—	—	
京王電鉄	0.3	0.3	1,581	
東日本旅客鉄道	—	0.4	3,272	
西日本旅客鉄道	—	0.4	3,032	
東海旅客鉄道	—	0.2	3,596	
西武ホールディングス	1.2	1.1	1,643	
近鉄グループホールディングス	0.5	0.3	1,395	
京阪ホールディングス	0.3	0.2	866	
名古屋鉄道	0.4	0.3	846	
ヤマトホールディングス	—	0.4	678	
山九	—	0.2	910	
日立物流	0.2	0.2	594	
<b>空運業 (2.3%)</b>				
日本航空	1	1.1	2,905	
ANAホールディングス	1	0.7	2,066	
<b>情報・通信業 (12.4%)</b>				
ネクソン	—	2.4	4,173	
ガンホー・オンライン・エンターテイメント	6.9	—	—	
Zホールディングス	12.3	9.5	3,923	
日本オラクル	0.3	0.1	844	
伊藤忠テクノソリューションズ	1	0.7	2,055	
日本ユニシス	—	0.4	1,338	
日本テレビホールディングス	0.4	0.5	651	
日本電信電話	0.9	1.3	3,196	
KDDI	1.5	1.1	3,355	
光通信	0.1	—	—	
NTTドコモ	1.5	1.2	3,471	
東宝	—	0.4	1,352	
エヌ・ティ・ティ・データ	3	—	—	
カブコン	—	0.8	2,456	
コナミホールディングス	0.4	—	—	
<b>卸売業 (4.6%)</b>				
神戸物産	—	0.1	417	
TOKAIホールディングス	—	0.2	179	
シップヘルスケアホールディングス	0.3	0.3	1,333	
コマダホールディングス	—	0.2	377	
第一興商	0.1	0.1	444	
伊藤忠商事	—	1.5	3,612	
三井物産	2.2	—	—	
三菱商事	—	1.2	3,158	
岩谷産業	0.2	0.1	351	
東邦ホールディングス	0.3	—	—	
PALTAC	0.2	—	—	
<b>小売業 (10.0%)</b>				
ローソン	0.4	0.2	1,154	

銘柄	期首(前期末)		当期末	
	株数	株数	評価額	評価額
	千株	千株	千円	
エービーシー・マート	0.3	0.1	611	
アダストリア	0.4	—	—	
日本マクドナルドホールディングス	—	0.2	957	
セリア	0.3	—	—	
ビックカメラ	0.7	—	—	
すかいらーくホールディングス	2.2	1.5	2,487	
セブン&アイ・ホールディングス	0.8	0.9	3,275	
ツルハホールディングス	0.3	—	—	
パン・パシフィック・インターナショナルホールディングス	0.6	1.6	2,990	
ゼンショーホールディングス	0.7	0.4	814	
ワークマン	—	0.3	2,151	
ユナイテッドアローズ	0.3	0.2	489	
スギホールディングス	0.1	0.2	1,048	
ファミリーマート	0.8	—	—	
しまむら	0.1	0.1	713	
イオン	0.7	—	—	
ケーズホールディングス	2.9	1	1,176	
アインホールディングス	0.1	0.1	650	
ニトリホールディングス	0.3	0.2	3,007	
サンドラッグ	0.4	—	—	
<b>銀行業 (1.9%)</b>				
あおぞら銀行	0.5	—	—	
セブン銀行	—	3.8	1,075	
みずほフィナンシャルグループ	13	21.2	3,061	
<b>証券・商品先物取引業 (0.3%)</b>				
松井証券	1.1	0.7	596	
<b>保険業 (1.6%)</b>				
東京海上ホールディングス	—	0.6	3,354	
<b>その他金融業 (0.3%)</b>				
オリエントコーポレーション	—	4.3	589	
<b>不動産業 (1.3%)</b>				
ヒューリック	—	1	1,191	
パーク24	0.7	0.5	1,090	
イオンモール	—	0.4	614	
<b>サービス業 (4.3%)</b>				
エス・エム・エス	—	0.3	621	
総合警備保障	—	0.2	1,012	
ディー・エヌ・エー	—	1.2	1,693	
オリエンタルランド	0.4	0.2	2,615	
セコム	0.4	0.4	3,391	
メイテック	0.1	—	—	
<b>合計</b>	<b>株数、金額</b>	<b>千株</b>	<b>千株</b>	<b>千円</b>
	<b>銘柄数&lt;比率&gt;</b>	<b>118.1</b>	<b>112.3</b>	<b>215,986</b>
		<b>106銘柄</b>	<b>112銘柄</b>	<b>&lt;99.0%&gt;</b>

\*銘柄欄の( )内は、国内株式の評価総額に対する各業種の比率

\*合計欄の< >内は、純資産総額に対する評価額の比率

\*各銘柄の業種分類は、期首、期末の各時点での分類に基づき表示しています。



# ひとくふう日本株式マザーファンド

## 投資信託財産の構成

2020年3月3日現在

項 目	当 期 末	
	評 価 額	比 率
株 式	千円 215,986	% 98.1
コ ー ル ・ ロ ー ン 等 、 そ の 他	4,079	1.9
投 資 信 託 財 産 総 額	220,066	100.0

## 資産、負債、元本及び基準価額の状況

(2020年3月3日) 現在

項 目	当 期 末
(A) 資 産	220,066,187円
コ ー ル ・ ロ ー ン 等	3,323,187
株 式 (評 価 額)	215,986,400
未 収 配 当 金	756,600
(B) 負 債	1,837,174
未 払 解 約 金	1,837,174
(C) 純 資 産 総 額 (A-B)	218,229,013
元 本	186,616,014
次 期 繰 越 損 益 金	31,612,999
(D) 受 益 権 総 口 数	186,616,014口
1 万 口 当 り 基 準 価 額 (C/D)	11,694円

### \*元本状況

期首元本額	210,134,557円
期中追加設定元本額	41,232,941円
期中一部解約元本額	64,751,484円

### \*元本の内訳

ひとくふう日本株式ファンド	101,444,572円
ひとくふうターゲット・デット・ファンド2030	550,172円
ひとくふうターゲット・デット・ファンド2040	436,645円
ひとくふうターゲット・デット・ファンド2050	408,071円
ひとくふうターゲット・デット・ファンド2060	464,870円
ヘッジ付ひとくふう日本株式ファンドF-1 (適格機関投資家限定)	83,311,684円

## 損益の状況

自2019年3月5日  
至2020年3月3日

項 目	当 期
(A) 配 当 等 収 益	5,831,882円
受 取 配 当 金	5,819,053
そ の 他 収 益	36
支 払 利 息	15,071
(B) 有 価 証 券 買 損 益	△ 2,278
売 買 損 益	△ 17,922,554
売 買 損 益	19,367,782
(C) そ の 他 費 用	△ 37,290,336
(D) 当 期 損 益 金 (A+B+C)	△ 57
(E) 前 期 繰 越 損 益 金	△ 12,090,729
(F) 解 約 差 損 益 金	50,934,660
(G) 追 加 信 託 差 損 益 金	△ 16,971,823
(H) 計 (D+E+F+G)	9,740,891
次 期 繰 越 損 益 金 (H)	31,612,999

\*有価証券売買損益には、期末の評価換えによるものを含みます。

\*解約差損益金とは、一部解約時の解約金額と元本の差額をいい、元本を下回る額は利益として、上回る額は損失として処理されます。

\*追加信託差損益金とは、追加信託金と元本の差額をいい、元本を下回る額は損失として、上回る額は利益として処理されます。

## お知らせ

委託会社の合併に伴い、ファンドの委託者の商号ならびに公告の方法を変更することに伴う所要の約款変更を行いました。(2019年4月1日付)

※各表の数量、金額の単位未満は切捨て、比率は四捨五入で表記しております。

# ひとくふう先進国株式マザーファンド

## 運用報告書

決算日：2020年3月3日

(第4期：2019年3月5日～2020年3月3日)

当ファンドは、上記の通り決算を行いました。ここに、期中の運用状況をご報告申し上げます。

当ファンドの仕組みは次の通りです。

商品分類	親投資信託
信託期間	無期限
運用方針	日本を除く先進国の株式に投資することにより、中長期的な信託財産の成長を目指して運用を行います。
主要運用対象	日本を除く先進国の株式を主要投資対象とします。
投資制限	<ul style="list-style-type: none"><li>・ 株式への投資割合には、制限を設けません。</li><li>・ 同一銘柄の株式への投資割合は、取得時において信託財産の純資産総額の10%以内とします。</li><li>・ 外貨建資産への投資割合には、制限を設けません。</li></ul>



三井住友DSアセットマネジメント

(旧：大和住銀投信投資顧問)  
〒105-6228 東京都港区愛宕2-5-1  
<https://www.smd-am.co.jp>

# ひとくふう先進国株式マザーファンド

## 設定以来の運用実績

決算期	基準価額		MSCIコクサイ・インデックス(円換算)		株式組入比率	株式先物組入比率	投資信託証券組入比率	純資産総額
	期騰落率	中率	(参考指数)	期騰落率				
(設定日) 2016年8月31日	円 10,000	% —	10,000	% —	% —	% —	% —	百万円 27
第1期(2017年3月3日)	11,817	18.2	12,019	20.2	87.2	—	7.1	93
第2期(2018年3月5日)	12,670	7.2	12,817	6.6	90.9	—	5.0	177
第3期(2019年3月4日)	13,333	5.2	14,136	10.3	92.9	—	4.5	198
第4期(2020年3月3日)	12,932	△3.0	14,849	5.0	89.7	—	4.4	156

MSCIコクサイ・インデックス(円換算)とは、MSCIコクサイ・インデックス(米ドルベース)を委託者が円換算し、設定日を10,000として指数化したものです。

MSCIコクサイ・インデックスとは、MSCI Inc.が開発した株価指数です。MSCIインデックスに関する著作権及びその他知的財産権はすべてMSCI Inc.に帰属しており、その許諾なしにコピーを含め電子的、機械的な一切の手段その他、あらゆる形態を用い、インデックスの全部または一部を複製、配布、使用することは禁じられています。またこれらの情報は信頼のおける情報源から得たものでありますが、その確実性および完結性をMSCI Inc.は何ら保証するものではありません。

\*設定日の基準価額は設定価額を、純資産総額は当初設定元本を記載しています。

\*先物組入比率は、買建比率-売建比率

## 当期中の基準価額と市況等の推移

年月日	基準価額		MSCIコクサイ・インデックス(円換算)		株式組入比率	株式先物組入比率	投資信託証券組入比率
	騰落率	中率	(参考指数)	騰落率			
(期首)2019年3月4日	円 13,333	% —	14,136	% —	% 92.9	% —	% 4.5
3月末	13,122	△1.6	14,037	△0.7	93.2	—	4.6
4月末	13,435	0.8	14,673	3.8	93.5	—	3.4
5月末	12,761	△4.3	13,748	△2.7	91.3	—	4.4
6月末	13,067	△2.0	14,248	0.8	92.3	—	4.4
7月末	13,313	△0.2	14,635	3.5	92.5	—	4.4
8月末	12,563	△5.8	13,919	△1.5	92.3	—	3.6
9月末	12,958	△2.8	14,368	1.6	92.5	—	3.5
10月末	13,387	0.4	14,923	5.6	94.4	—	3.5
11月末	13,830	3.7	15,495	9.6	93.2	—	5.0
12月末	14,051	5.4	15,962	12.9	92.8	—	4.8
2020年1月末	14,016	5.1	15,989	13.1	91.8	—	4.8
2月末	12,910	△3.2	14,738	4.3	93.9	—	4.5
(期末)2020年3月3日	12,932	△3.0	14,849	5.0	89.7	—	4.4

\*騰落率は期首比です。

\*先物組入比率は、買建比率-売建比率

## 運用経過

### 【基準価額等の推移】

期首：13,333円

期末：12,932円

騰落率：△3.0%

### 【基準価額の主な変動要因】

(上昇要因)

先進国株式市場が上昇したことが、上昇要因となりました。

(下落要因)

円がドルやユーロなど主要通貨に対して上昇したことが、下落要因となりました。

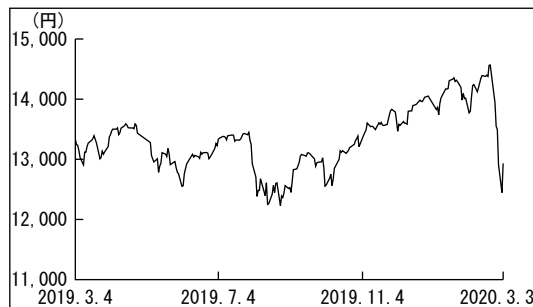
また、ロイヤル・ダッチ・シェルやファイザーといった大きく下落した株式を保有していたことなどによる銘柄選択効果も、下落要因となりました。

### 【投資環境】

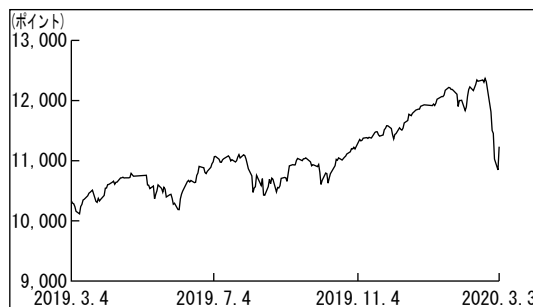
当期の先進国株式市場は上昇しました。

堅調な企業業績や経済指標を背景に、先進国株式市場（米ドルベース）は期初から2019年4月まで上昇基調で推移しましたが、5月はトランプ米大統領が対中関税の引き上げを表明したことを契機に大きく調整しました。その後、6月から10月上旬にかけては、米中間の貿易問題に一喜一憂する展開となり、株価も一進一退の値動きとなりましたが、FRB（米連邦準備制度理事会）やECB（欧州中央銀行）の金融緩和への期待が相場を下支えました。10月中旬以降は、米中通商協議の進展、良好な経済指標、企業業績の改善といった好材料から、2020年1月中旬まではほぼ一本調子での上昇となりました。しかし、1月下旬になり、中国での新型コロナウイルス拡大を背景に反落局面を迎えると、2月上旬は中国の景気対策などを好感し一旦は持ち直しの動きを見せましたが、2月下旬ごろから新型コロナウイルスの世界的流行が確認されたことで、期末にかけて大幅下落となりました。

基準価額の推移



MSCIコクサイ・インデックスの推移



# ひとくふう先進国株式マザーファンド

## 【ポートフォリオ】

当期の騰落率は、△3.0%となりました。

当ファンドは、原則としてMSCIコクサイ・インデックスの構成銘柄を投資対象とし、定量的手法によって、バリュエーション（投資価値評価）等を勘案して銘柄を絞り込んだ上で、価格変動リスクを相対的に抑えることを目指したポートフォリオの構築を行っています。当期は、定量的手法によって構築されたモデルポートフォリオに合わせた売買を行いました。

## 【ベンチマークとの差異】

当ファンドは運用の目標となるベンチマークを設けておりません。

基準価額の騰落率は、参考指数であるMSCIコクサイ・インデックス（円換算）の騰落率+5.0%を8.0%下回りました。

## 今後の運用方針

原則としてMSCIコクサイ・インデックスの構成銘柄を投資対象とし、バリュエーション（投資価値評価）等を勘案して銘柄を絞り込んだ上で、価格変動リスクを相対的に抑えることを目指した運用を行っています。引き続き、リスク対比で高いリターンを目指したポートフォリオの運用を行う方針です。

## 1万口当りの費用明細

項目	当期		項目の概要
	2019年3月5日～2020年3月3日		
	金額	比率	
売買委託手数料 (株式)	17円 (14)	0.125% (0.109)	売買委託手数料＝期中の売買委託手数料÷期中の平均受益権口数 有価証券等の売買の際、売買仲介人に支払う手数料
(投資証券)	(2)	(0.017)	
有価証券取引税 (株式)	2 (2)	0.015 (0.013)	有価証券取引税＝期中の有価証券取引税÷期中の平均受益権口数 有価証券の取引の都度発生する取引に関する税金
(投資証券)	(0)	(0.002)	
その他費用 (保管費用)	69 (68)	0.520 (0.513)	その他費用＝期中のその他費用÷期中の平均受益権口数 海外における保管銀行等に支払う有価証券等の保管及び資金の送金・資産の移転等に要する費用 信託財産に関する租税、信託事務の処理に要する諸費用等
(その他)	(1)	(0.006)	
合計	88	0.660	
期中の平均基準価額は13,284円です。			

\* 「比率」欄は1万口当りのそれぞれの費用金額を期中の平均基準価額で除して100を乗じたものです。

\* 期中の費用（消費税等のかかるものは消費税等を含む。）は、追加・解約により受益権口数に変動があるため、簡便法により算出した結果です。

\* 各項目ごとに円未満は四捨五入しています。

# ひとくふう先進国株式マザーファンド

## 売買及び取引の状況

(2019年3月5日から2020年3月3日まで)

### ■株式

		買		付		売		付				
		株	数	金	額	株	数	金	額			
外国	ア	メ	リ	カ	株	7,080	千アメリカ・ドル	株	11,700	千アメリカ・ドル	736	
	カ	ナ	ダ		株	600	千カナダ・ドル	株	890	千カナダ・ドル	48	
	オ	ー	ス	ト	ラ	リ	ア	株	1,953	千オーストラリア・ドル	43	
	香				株	—	千香港・ドル	株	7,000	千香港・ドル	84	
	シ	ン	ガ	ポ	ー	ル	株	—	株	800	千シンガポール・ドル	20
	イ	ギ	リ	ス	株	2,340 (△ 104)	千イギリス・ポンド	株	9,131	千イギリス・ポンド	57	
	ス	イ	ス	株	140 (—)	千スイス・フラン	株	130	株	38 (△ 0)	千スイス・フラン	26
	デ	ン	マ	ー	ク	株	—	千デンマーク・クローネ	株	140	千デンマーク・クローネ	72
	ノ	ル	ウ	ェ	ー	株	—	千ノルウェー・クローネ	株	1,120	千ノルウェー・クローネ	204
	ユーロ	オ	ラ	ン	ダ	株	1,060	千ユーロ	株	1,610	千ユーロ	13
ベ		ル	ギ	ー	株	210	10	株	230	11		
ル		ク	セ	ン	ブ	ル	グ	株	—	188	1	
フ		ラ	ン	ス	株	190	11	株	300	5		
ド		イ	ツ	株	224	11	株	541	17			
	フ	ィ	ン	ラ	ン	ド	株	—	株	564	15	
					株	( 222)	( —)					

\*金額は受渡し代金

\* ( ) 内は増資割当、株式分割、予約権行使、合併等による増減分で、上段の数字には含まれていません。

# ひとくふう先進国株式マザーファンド

## ■投資証券

		買 付		売 付	
		口 数	金 額	口 数	金 額
外国	AGNC INVESTMENT CORP	口 —	千アメリカ・ドル —	口 90	千アメリカ・ドル 1
	VEREIT INC	1,050	9	260	2
	VANGUARD S&P 500 ETF	—	—	60	16
	SUN COMMUNITIES INC	70	10	—	—
	VANGUARD FTSE EUROPE ETF	—	—	90	4
	ISHARES MSCI PACIFIC EX JAPA	—	—	20	0
	ANNALY CAPITAL MANAGEMENT IN	—	—	1,290	12
	EXTRA SPACE STORAGE INC	100	10	—	—
	MEDICAL PROPERTIES TRUST INC	430	10	—	—
	DEXUS	口 —	千オーストラリア・ドル —	口 1,513	千オーストラリア・ドル 17
	MIRVAC GROUP	—	—	2,009	5
	LINK REIT	口 1,500	千香港・ドル 144	口 1,500	千香港・ドル 120

\*金額は受渡し代金

## 株式売買金額の平均組入株式時価総額に対する割合 (2019年3月5日から2020年3月3日まで)

項 目	当 期
(a) 期 中 の 株 式 売 買 金 額	187,860千円
(b) 期 中 の 平 均 組 入 株 式 時 価 総 額	156,590千円
(c) 売 買 高 比 率(a)／(b)	1.19

\* (b)は各月末現在の組入株式時価総額の平均

# ひとくふう先進国株式マザーファンド

## 主要な売買銘柄

(2019年3月5日から2020年3月3日まで)

### ■株式

当				期			
買		付		売		付	
銘柄	株数	金額	平均単価	銘柄	株数	金額	平均単価
	千株	千円	円		千株	千円	円
BRISTOL-MYERS SQUIBB CO	0.72	5,224	7,256	CISCO SYSTEMS INC	1.02	5,459	5,352
ROCHE HOLDING AG-GENUSSCHEIN	0.14	4,195	29,966	UNITEDHEALTH GROUP INC	0.19	4,976	26,191
INTUIT INC	0.1	2,591	25,916	ABBVIE INC	0.47	3,770	8,022
LAM RESEARCH CORP	0.07	2,435	34,792	CME GROUP INC	0.17	3,388	19,930
RIO TINTO LTD	0.3	2,181	7,270	CONOCOPHILLIPS	0.5	3,264	6,529
JOHNSON CONTROLS INTERNATION	0.41	1,900	4,635	LOCKHEED MARTIN CORP	0.08	2,933	36,669
TYSON FOODS INC-CL A	0.18	1,693	9,409	RAYTHEON COMPANY	0.14	2,782	19,871
CHIPOTLE MEXICAN GRILL INC	0.02	1,619	80,982	MICRON TECHNOLOGY INC	0.58	2,479	4,274
O'REILLY AUTOMOTIVE INC	0.04	1,552	38,811	HCA HEALTHCARE INC	0.17	2,475	14,562
LYONDELLBASELL INDU-CL A	0.17	1,523	8,959	CHEVRON CORP	0.2	2,445	12,227

\*金額は受渡し代金

## 利害関係人との取引状況等

(2019年3月5日から2020年3月3日まで)

該当事項はございません。

利害関係人とは、投資信託及び投資法人に関する法律第11条第1項に規定される利害関係人です。



# ひとくふう先進国株式マザーファンド

## 組入資産の明細

2020年3月3日現在

### ■外国株式

銘柄	期首(前期末)		当 期 末		業 種 等
	株 数	株 数	評 価 額		
			外貨建金額	邦貨換算金額	
(アメリカ・ドル…アメリカ)	百株	百株	千アメリカ・ドル	千円	
FIDELITY NATIONAL INFO SERV	2.1	1.6	23	2,573	ソフトウェア・サービス
CHIPOTLE MEXICAN GRILL INC	—	0.1	7	832	消費者サービス
LULULEMON ATHLETICA INC	—	0.5	11	1,238	耐久消費財・アパレル
HOLLYFRONTIER CORP	1.8	—	—	—	エネルギー
ARCHER-DANIELS-MIDLAND CO	3.8	—	—	—	食品・飲料・タバコ
BUNGE LTD	0.8	—	—	—	食品・飲料・タバコ
NISOURCE INC	3.1	2.6	7	803	公益事業
ABBVIE INC	4.7	—	—	—	医薬品・バイオテクノロジー・ライフサイエンス
VERIZON COMMUNICATIONS INC	9.1	6.7	38	4,156	電気通信サービス
H&R BLOCK INC	4.3	—	—	—	消費者サービス
BRISTOL-MYERS SQUIBB CO	—	6.6	39	4,310	医薬品・バイオテクノロジー・ライフサイエンス
CADENCE DESIGN SYS INC	—	1.9	12	1,405	ソフトウェア・サービス
CISCO SYSTEMS INC	10.2	—	—	—	テクノロジー・ハードウェアおよび機器
BROADCOM INC	1	0.7	19	2,159	半導体・半導体製造装置
DELL TECHNOLOGIES -C	2.3	—	—	—	テクノロジー・ハードウェアおよび機器
DTE ENERGY COMPANY	1.4	1.1	12	1,388	公益事業
NASDAQ INC	1.5	0.9	9	1,072	各種金融
CONSOLIDATED EDISON INC	1.9	1.7	14	1,555	公益事業
HCA HEALTHCARE INC	1.7	—	—	—	ヘルスケア機器・サービス
LYONDELLBASELL INDU-CL A	—	1.7	12	1,371	素材
CUMMINS INC	—	0.5	7	842	資本財
KEYSIGHT TECHNOLOGIES IN	—	1.2	11	1,265	テクノロジー・ハードウェアおよび機器
O'REILLY AUTOMOTIVE INC	—	0.4	15	1,638	小売
L3 TECHNOLOGIES INC	0.7	—	—	—	資本財
AKAMAI TECHNOLOGIES INC	—	1.3	11	1,279	ソフトウェア・サービス
MACY'S INC	3.3	—	—	—	小売
ALLY FINANCIAL INC	4.9	—	—	—	各種金融
ANTHEM INC	1.3	0.6	16	1,761	ヘルスケア機器・サービス
NEXTERA ENERGY INC	1.1	0.7	18	2,033	公益事業
SYNCHRONY FINANCIAL	—	4	12	1,315	各種金融
FIRST DATA CORP- CLASS A	5.4	—	—	—	ソフトウェア・サービス
HEWLETT PACKARD ENTERPRISE	2.6	2.6	3	362	テクノロジー・ハードウェアおよび機器
GENERAL MOTORS CO	5	4.2	13	1,428	自動車・自動車部品
UNIVERSAL HEALTH SERVICES-B	—	0.8	10	1,141	ヘルスケア機器・サービス
CDW CORP/DE	—	1	11	1,298	テクノロジー・ハードウェアおよび機器
HERSHEY CO/THE	—	0.9	13	1,484	食品・飲料・タバコ
MARKETAXESS HOLDINGS INC	—	0.3	10	1,132	各種金融
HP INC	5.1	—	—	—	テクノロジー・ハードウェアおよび機器

# ひとくふう先進国株式マザーファンド

銘柄	期首(前期末)	当 期 末			業 種 等
	株 数	株 数	評 価 額		
			外 貨 建 金 額	邦 貨 換 算 金 額	
(アメリカ・ドル…アメリカ)	百株	百株	千アメリカ・ドル	千円	
INTL BUSINESS MACHINES CORP	0.6	0.5	6	726	ソフトウェア・サービス
DXC TECHNOLOGY CO	0.7	—	—	—	ソフトウェア・サービス
LEIDOS HOLDINGS INC	1.9	1.2	13	1,429	ソフトウェア・サービス
JOHNSON & JOHNSON	0.8	0.6	8	909	医薬品・バイオテクノロジー・ライフサイエンス
EVERGY INC	0.9	0.9	6	675	公益事業
KROGER CO	—	2.6	7	835	食品・生活必需品小売り
DISCOVERY INC-C	—	3.5	8	953	メディア・娯楽
COPART INC	—	1.2	10	1,125	商業・専門サービス
TRACTOR SUPPLY COMPANY	—	1.1	10	1,089	小売
DISCOVERY INC - A	—	2.8	7	800	メディア・娯楽
LOCKHEED MARTIN CORP	1.2	0.4	15	1,651	資本財
EQUITABLE HOLDINGS INC	—	4.2	9	994	各種金融
CERNER CORP	—	0.5	3	392	ヘルスケア機器・サービス
UNITED RENTALS INC	—	0.8	10	1,175	資本財
BOOZ ALLEN HAMILTON HOLDINGS	—	1.4	10	1,122	ソフトウェア・サービス
LAM RESEARCH CORP	—	0.7	21	2,275	半導体・半導体製造装置
NORTHROP GRUMMAN CORP	0.3	—	—	—	資本財
WESTERN UNION CO	6.4	—	—	—	ソフトウェア・サービス
PFIZER INC	11.6	8	27	3,020	医薬品・バイオテクノロジー・ライフサイエンス
XCEL ENERGY INC	1.2	1	6	712	公益事業
EXELON CORP	5.5	4.4	19	2,163	公益事業
CONOCOPHILLIPS	5	—	—	—	エネルギー
REPUBLIC SERVICES INC	2	1.3	12	1,323	商業・専門サービス
RAYTHEON COMPANY	1.4	—	—	—	資本財
CHEVRON CORP	3.3	1.3	12	1,359	エネルギー
SEAGATE TECHNOLOGY	—	2	10	1,090	テクノロジー・ハードウェアおよび機器
JOHNSON CONTROLS INTERNATIONAL	—	4.1	15	1,689	資本財
UNITEDHEALTH GROUP INC	1.9	—	—	—	ヘルスケア機器・サービス
WASTE MANAGEMENT INC	—	1	11	1,266	商業・専門サービス
WALMART INC	4.8	3.5	40	4,389	食品・生活必需品小売り
XEROX HOLDINGS CORP	—	2.9	9	1,051	テクノロジー・ハードウェアおよび機器
UNITED AIRLINES HOLDINGS INC	—	1	6	663	運輸
PULTEGROUP INC	3.8	2.6	10	1,169	耐久消費財・アパレル
IAC/INTERACTIVECORP	—	0.2	4	454	メディア・娯楽
PNC FINANCIAL SERVICES GROUP	0.6	—	—	—	銀行
TYSON FOODS INC-CL A	—	1.8	12	1,374	食品・飲料・タバコ
CME GROUP INC	1.7	—	—	—	各種金融
BAXTER INTERNATIONAL INC	2.8	2.1	18	1,981	ヘルスケア機器・サービス
INTEL CORP	10.3	6.6	38	4,156	半導体・半導体製造装置
TARGET CORP	2.9	2	21	2,360	小売
ENTERGY CORP	—	0.8	9	1,074	公益事業

# ひとくふう先進国株式マザーファンド

銘柄	株数	期首(前期末)	期 末		業 種 等
		株 数	評 価 額		
			外 貨 建 金 額	邦 貨 換 算 金 額	
(アメリカ・ドル…アメリカ)	百株	百株	千アメリカ・ドル	千円	
MICRON TECHNOLOGY INC	5.8	—	—	—	半導体・半導体製造装置
KOHL'S CORP	1.8	—	—	—	小売
ALLSTATE CORP	2.1	1.6	18	1,951	保険
PROGRESSIVE CORP	3.5	2.5	19	2,134	保険
INTUIT INC	—	0.5	14	1,521	ソフトウェア・サービス
BEST BUY CO INC	—	1.1	8	947	小売
VIACOM INC-CLASS B	3.9	—	—	—	メディア・娯楽
AERCAP HOLDINGS NV	—	1.6	8	911	資本財
JAZZ PHARMACEUTICALS PLC	—	0.7	8	947	医薬品・バイオテクノロジー・ライフサイエンス
通貨小計	株数、金額 銘柄数 <比率>	167.8 52銘柄	121.6 64銘柄	884 —	95,728 <61.0%>
(カナダ・ドル…カナダ)	百株	百株	千カナダ・ドル	千円	
TECK RESOURCES LTD-CLS B	5.5	—	—	—	素材
CONSTELLATION SOFTWARE INC	—	0.1	13	1,115	ソフトウェア・サービス
WSP GLOBAL INC	—	1.4	12	1,021	資本財
KIRKLAND LAKE GOLD LTD	—	2.4	10	838	素材
BCE INC	2.3	1.9	11	955	電気通信サービス
NATIONAL BANK OF CANADA	2.2	1.9	13	1,078	銀行
CAN IMPERIAL BK OF COMMERCE	2.6	2	20	1,679	銀行
BANK OF MONTREAL	3.4	2.2	20	1,644	銀行
CANADIAN TIRE CORP-CLASS A	0.4	—	—	—	小売
CGI INC	—	1.6	15	1,243	ソフトウェア・サービス
通貨小計	株数、金額 銘柄数 <比率>	16.4 6銘柄	13.5 8銘柄	117 —	9,575 <6.1%>
(オーストラリア・ドル…オーストラリア)	百株	百株	千オーストラリア・ドル	千円	
ALUMINA LTD	56.43	—	—	—	素材
FORTESCUE METALS GROUP LTD	—	14.37	13	931	素材
RIO TINTO LTD	—	2.19	18	1,336	素材
通貨小計	株数、金額 銘柄数 <比率>	56.43 1銘柄	16.56 2銘柄	32 —	2,268 <1.4%>
(香港・ドル…香港)	百株	百株	千香港・ドル	千円	
HKT TRUST AND HKT LTD-SS	70	—	—	—	電気通信サービス
通貨小計	株数、金額 銘柄数 <比率>	70 1銘柄	— —	— —	— <—>
(シンガポール・ドル…シンガポール)	百株	百株	千シンガポール・ドル	千円	
DBS GROUP HOLDINGS LTD	11	3	7	561	銀行
通貨小計	株数、金額 銘柄数 <比率>	11 1銘柄	3 1銘柄	7 —	561 <0.4%>
(ニュージーランド・ドル…ニュージーランド)	百株	百株	千ニュージーランド・ドル	千円	
SPARK NEW ZEALAND LTD	20.96	20.96	9	658	電気通信サービス
通貨小計	株数、金額 銘柄数 <比率>	20.96 1銘柄	20.96 1銘柄	9 —	658 <0.4%>

# ひとくふう先進国株式マザーファンド

銘柄	株数	期首(前期末)	期 末		業 種 等	
		株 数	株 数	評 価 額		
				外貨建金額		邦貨換算金額
(イギリス・ポンド…イギリス)	百株	百株	千イギリス・ポンド	千円		
MICRO FOCUS INTERNATIONAL	6.1	—	—	—	ソフトウェア・サービス	
AUTO TRADER GROUP PLC	—	11	5	789	メディア・娯楽	
RIO TINTO PLC	—	1.8	6	926	素材	
TAYLOR WIMPEY PLC	48	33.4	6	937	耐久消費財・アパレル	
BARRATT DEVELOPMENTS PLC	16.6	10.1	7	1,048	耐久消費財・アパレル	
3I GROUP PLC	9.87	8.17	8	1,116	各種金融	
BERKELEY GROUP HOLDINGS/THE	1.87	1.47	6	963	耐久消費財・アパレル	
HSBC HOLDINGS PLC	16.37	—	—	—	銀行	
ANGLO AMERICAN PLC	7.3	4.4	8	1,122	素材	
PERSIMMON PLC	3.98	—	—	—	耐久消費財・アパレル	
SAINSBURY (J) PLC	26.3	—	—	—	食品・生活必需品小売り	
ROYAL DUTCH SHELL PLC-B SHS	14.89	11.99	20	2,838	エネルギー	
通貨小計	株数、金額 銘柄数<比率>	151.28 10銘柄	82.33 8銘柄	70 —	9,742 <6.2%>	
(スイス・フラン…スイス)	百株	百株	千スイス・フラン	千円		
SWISS PRIME SITE-REG	1.27	0.87	10	1,161	不動産	
ROCHE HOLDING AG-GENUSSCHEIN	—	1.2	37	4,260	医薬品・バイオテクノロジー・ライフサイエンス	
SWISS RE AG	1.28	0.98	9	1,030	保険	
BALOISE HOLDING AG - REG	0.72	0.52	8	923	保険	
SWISSCOM AG-REG	0.2	0.1	5	593	電気通信サービス	
SWISS LIFE HOLDING AG-REG	0.31	0.21	9	1,059	保険	
通貨小計	株数、金額 銘柄数<比率>	3.78 5銘柄	3.88 6銘柄	80 —	9,029 <5.8%>	
(デンマーク・クローネ…デンマーク)	百株	百株	千デンマーク・クローネ	千円		
ORSTED A/S	1.4	—	—	—	公益事業	
通貨小計	株数、金額 銘柄数<比率>	1.4 1銘柄	—	—	— <—>	
(ノルウェー・クローネ…ノルウェー)	百株	百株	千ノルウェー・クローネ	千円		
DNB ASA	6.2	—	—	—	銀行	
MOWI ASA	5	—	—	—	食品・飲料・タバコ	
通貨小計	株数、金額 銘柄数<比率>	11.2 2銘柄	—	—	— <—>	
(ユーロ…オランダ)	百株	百株	千ユーロ	千円		
NN GROUP NV	2.88	2.48	7	908	保険	
FIAT CHRYSLER AUTOMOBILES NV	—	7.4	8	965	自動車・自動車部品	
AEGON NV	12	—	—	—	保険	
KONINKLIJKE AHOLD DELHAIZE N	8.2	6	13	1,567	食品・生活必需品小売り	
WOLTERS KLUWER	—	1.7	11	1,365	商業・専門サービス	
国小計	株数、金額 銘柄数<比率>	23.08 3銘柄	17.58 4銘柄	39 —	4,807 <3.1%>	

# ひとくふう先進国株式マザーファンド

銘柄	株数	期首(前期末)	当 期 末		業 種 等	
		株 数	株 数	評 価 額		
				外 貨 建 金 額		邦 貨 換 算 金 額
(ユーロ…ベルギー)	百株	百株	千ユーロ	千円		
KBC GROUP NV	1.3	0.5	2	361	銀行	
AGEAS	2.24	1.94	8	966	保険	
PROXIMUS	2.1	3	6	820	電気通信サービス	
国 小 計	株 数 、 金 額 銘 柄 数 <比 率>	5.64 3銘柄	5.44 3銘柄	17 —	2,148 <1.4%>	
(ユーロ…ルクセンブルグ)	百株	百株	千ユーロ	千円		
AROUNDTOWN SA	12.28	10.4	8	973	不動産	
国 小 計	株 数 、 金 額 銘 柄 数 <比 率>	12.28 1銘柄	10.4 1銘柄	8 —	973 <0.6%>	
(ユーロ…フランス)	百株	百株	千ユーロ	千円		
PEUGEOT SA	5.7	5.4	9	1,089	自動車・自動車部品	
ATOS SE	—	1.2	7	960	ソフトウェア・サービス	
EUTELSAT COMMUNICATIONS	2	—	—	—	メディア・娯楽	
SCOR SE	1.2	1.2	3	472	保険	
国 小 計	株 数 、 金 額 銘 柄 数 <比 率>	8.9 3銘柄	7.8 3銘柄	20 —	2,523 <1.6%>	
(ユーロ…ドイツ)	百株	百株	千ユーロ	千円		
PORSCHE AUTOMOBIL HLDG-PRF	—	1.57	8	1,063	自動車・自動車部品	
BAYERISCHE MOTOREN WERKE-PRF	1.2	—	—	—	自動車・自動車部品	
VOLKSWAGEN AG-PREF	1.2	0.89	13	1,604	自動車・自動車部品	
DEUTSCHE LUFTHANSA-REG	3.23	—	—	—	運輸	
国 小 計	株 数 、 金 額 銘 柄 数 <比 率>	5.63 3銘柄	2.46 2銘柄	22 —	2,667 <1.7%>	
(ユーロ…フィンランド)	百株	百株	千ユーロ	千円		
NESTE OYJ	1.11	—	—	—	エネルギー	
UPM-KYMMENE OYJ	2.31	—	—	—	素材	
国 小 計	株 数 、 金 額 銘 柄 数 <比 率>	3.42 2銘柄	— —	— —	— <—>	
通貨小計	株 数 、 金 額 銘 柄 数 <比 率>	58.95 15銘柄	43.68 13銘柄	108 —	13,120 <8.4%>	
合 計	株 数 、 金 額 銘 柄 数 <比 率>	569.2 95銘柄	305.51 103銘柄	— —	140,684 <89.7%>	

\* 邦貨換算金額は、期末の時価をわが国の対顧客電信売買相場の仲値により邦貨換算したものです。

\* 邦貨換算金額欄の〈 〉内は、純資産総額に対する各国別株式評価額の比率

# ひとくふう先進国株式マザーファンド

## ■外国投資証券

銘柄	期首 (前期末)		当 期		末
	口	数	口	数	外貨建金額 邦貨換算金額
(アメリカ・ドル…アメリカ)		口		口	千アメリカ・ドル 千円
AGNC INVESTMENT CORP		650		560	10 1,100
VEREIT INC		—		790	7 760
VANGUARD S&P 500 ETF		60		—	— —
SUN COMMUNITIES INC		—		70	11 1,213
VANGUARD FTSE EUROPE ETF		90		—	— —
ISHARES MSCI PACIFIC EX JAPA		20		—	— —
ANNALY CAPITAL MANAGEMENT IN		1,290		—	— —
EXTRA SPACE STORAGE INC		—		100	10 1,140
MEDICAL PROPERTIES TRUST INC		—		430	9 1,036
通貨小計	金額	2,110	金額	1,950	48 5,251
	銘柄数 <比率>	5銘柄	銘柄数 <比率>	5銘柄	— <3.3%>
(オーストラリア・ドル…オーストラリア)		口		口	千オーストラリア・ドル 千円
DEXUS		1,513		—	— —
GPT GROUP		1,798		1,798	10 718
MIRVAC GROUP		6,641		4,632	14 992
通貨小計	金額	9,952	金額	6,430	24 1,710
	銘柄数 <比率>	3銘柄	銘柄数 <比率>	2銘柄	— <1.1%>
合計	金額	12,062	金額	8,380	— 6,962
	銘柄数 <比率>	8銘柄	銘柄数 <比率>	7銘柄	— <4.4%>

\* 邦貨換算金額は、期末の時価をわが国の対顧客電信売買相場の仲値により邦貨換算したものです。

\* 邦貨換算金額欄の< >内は、純資産総額に対する各国別投資証券評価額の比率

## 投資信託財産の構成

2020年3月3日現在

項 目	当 期		末
	評 価	額	比 率
株 式		千円	%
投 資 証 券		140,684	89.6
コ ー ル ・ ロ ー ン 等 、 そ の 他		6,962	4.4
投 資 信 託 財 産 総 額		9,303	6.0
		156,950	100.0

\* 外貨建資産は、期末の時価をわが国の対顧客電信売買相場の仲値により邦貨換算したものです。

1 アメリカ・ドル=108.24円、1 カナダ・ドル=81.16円、1 オーストラリア・ドル=70.72円、1 シンガポール・ドル=77.89円、1 ニュージーランド・ドル=67.76円、1 イギリス・ポンド=138.30円、1 スイス・フラン=112.82円、1 ユーロ=120.47円

\* 当期末における外貨建資産 (155,637千円) の投資信託財産総額 (156,950千円) に対する比率 99.2%

# ひとくふう先進国株式マザーファンド

## 資産、負債、元本及び基準価額の状況

(2020年3月3日) 現在

項 目	当 期 末
(A) 資 産	162,950,796円
コ ー ル ・ ロ ー ン 等	2,688,193
株 式 (評価額)	140,684,998
投 資 証 券 (評価額)	6,962,792
未 収 入 金	12,238,310
未 収 配 当 金	376,503
(B) 負 債	6,099,394
未 払 金	6,032,501
未 払 解 約 金	66,893
(C) 純 資 産 総 額 (A - B)	156,851,402
元 本	121,287,445
次 期 繰 越 損 益 金	35,563,957
(D) 受 益 権 総 口 数	121,287,445口
1 万 口 当 り 基 準 価 額 (C / D)	12,932円

\* 元本状況

期首元本額	148,658,320円
期中追加設定元本額	36,276,045円
期中一部解約元本額	63,646,920円

\* 元本の内訳

ひとくふう先進国株式ファンド	119,544,032円
ひとくふうターゲット・デット・ファンド2030	516,382円
ひとくふうターゲット・デット・ファンド2040	408,120円
ひとくふうターゲット・デット・ファンド2050	382,824円
ひとくふうターゲット・デット・ファンド2060	436,087円

## お知らせ

委託会社の合併に伴い、ファンドの委託者の商号ならびに公告の方法を変更することに伴う所要の約款変更を行いました。(2019年4月1日付)

※各表の数量、金額の単位未満は切捨て、比率は四捨五入で表記しております。

## 損益の状況

自2019年3月5日  
至2020年3月3日

項 目	当 期
(A) 配 当 等 収 益	4,604,774円
受 取 配 当 金	4,606,526
受 取 利 息	17
支 払 利 息	△ 1,769
(B) 有 価 証 券 売 買 損 益	△ 9,584,388
売 買 益	14,199,487
売 買 損	△23,783,875
(C) そ の 他 費 用	△ 877,404
(D) 当 期 損 益 金 (A + B + C)	△ 5,857,018
(E) 前 期 繰 越 損 益 金	49,551,300
(F) 解 約 差 損 益 金	△20,176,884
(G) 追 加 信 託 差 損 益 金	12,046,559
(H) 計 (D + E + F + G)	35,563,957
次 期 繰 越 損 益 金 (H)	35,563,957

\* 有価証券売買損益には、期末の評価換えによるものを含みます。

\* 解約差損益金とは、一部解約時の解約金額と元本の差額をいい、元本を下回る額は利益として、上回る額は損失として処理されます。

\* 追加信託差損益金とは、追加信託金と元本の差額をいい、元本を下回る額は損失として、上回る額は利益として処理されます。

# キャリーエンハンスト・グローバル債券マザーファンド

## 運用報告書

決算日：2020年5月18日

(第5期：2019年5月21日～2020年5月18日)

当ファンドは、上記の通り決算を行いました。ここに、期中の運用状況をご報告申し上げます。

当ファンドの仕組みは次の通りです。

商品分類	親投資信託
信託期間	無期限
運用方針	FTSE世界国債インデックス採用国の国債および国際機関債等に投資することにより、信託財産の成長を目指して運用を行います。
主要運用対象	日本を含む世界のソブリン債券を主要投資対象とします。
投資制限	<ul style="list-style-type: none"><li>・ 株式への投資は行いません。</li><li>・ 外貨建資産への投資割合には、制限を設けません。</li></ul>



三井住友DSアセットマネジメント

〒105-6228 東京都港区愛宕2-5-1

<https://www.smd-am.co.jp>



# キャリアエンハンスト・グローバル債券マザーファンド

## 設定以来の運用実績

決算期	基準価額		FTSE世界国債インデックス (円ヘッジ・円ベース)		公社債 組入比率	債券先物 組入比率	純資産 総額
		期中 騰落率	(参考指数)	期中 騰落率			
(設定日) 2015年5月19日	円 10,000	% —	ポイント 363.27	% —	% —	% —	百万円 500
第1期(2016年5月18日)	10,611	6.1	380.63	4.8	93.6	—	1,662
第2期(2017年5月18日)	10,540	△ 0.7	375.17	△ 1.4	99.1	—	11,656
第3期(2018年5月18日)	10,739	1.9	371.17	△ 1.1	95.9	—	15,264
第4期(2019年5月20日)	11,191	4.2	384.10	3.5	94.8	—	21,378
第5期(2020年5月18日)	11,484	2.6	408.62	6.4	77.8	—	50,437

FTSE世界国債インデックスは、FTSE Fixed Income LLCにより運営されている債券インデックスです。同指数はFTSE Fixed Income LLCの知的財産であり、指数に関するすべての権利はFTSE Fixed Income LLCが有しています。

\*設定日の基準価額は設定価額を、純資産総額は当初設定元本を記載しています。

\*先物組入比率は、買建比率－売建比率

## 当期中の基準価額と市況等の推移

年月日	基準価額		FTSE世界国債インデックス (円ヘッジ・円ベース)		公社債 組入比率	債券先物 組入比率
		騰落率	(参考指数)	騰落率		
(期首) 2019年5月20日	円 11,191	% —	ポイント 384.10	% —	% 94.8	% —
5月末	11,276	0.8	386.63	0.7	95.8	—
6月末	11,489	2.7	392.10	2.1	97.9	—
7月末	11,562	3.3	393.79	2.5	88.8	—
8月末	11,767	5.1	405.15	5.5	83.0	—
9月末	11,641	4.0	401.76	4.6	59.0	—
10月末	11,575	3.4	396.95	3.3	86.5	—
11月末	11,520	2.9	396.75	3.3	81.3	—
12月末	11,484	2.6	394.35	2.7	94.3	—
2020年1月末	11,645	4.1	400.80	4.3	77.4	—
2月末	11,714	4.7	404.68	5.4	93.5	—
3月末	11,480	2.6	408.49	6.4	68.5	—
4月末	11,501	2.8	409.03	6.5	77.8	—
(期末) 2020年5月18日	11,484	2.6	408.62	6.4	77.8	—

\*騰落率は期首比です。

\*先物組入比率は、買建比率－売建比率

## 運用経過

### 【基準価額等の推移】

期首：11,191円

期末：11,484円

騰落率：+2.6%

### 【基準価額の主な変動要因】

(上昇要因)

フランス国債、スペイン国債、日本国債の保有が主な要因となりました。

(下落要因)

イタリア国債の保有が主な要因となりました。

### 【投資環境】

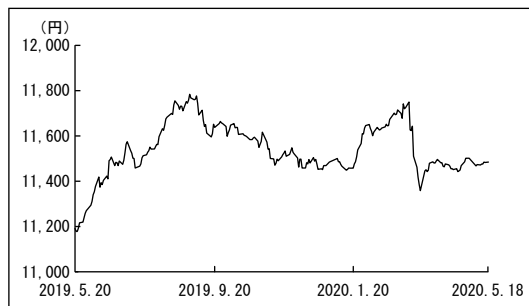
期初は、米中貿易交渉が難航し、米国が対中関税を再度引き上げたことで景気への影響に懸念が強まったことや、英国が合意なきEU離脱も辞さない姿勢を示したことなどから、米国債を中心に金利は低下しました。

2019年9月以降は米中貿易交渉の進展が伝えられ、その後12月に一部合意に達したこと、英国の総選挙で保守党が大勝し合意なきEU離脱が回避されたことなどからリスクオンとなり、主要国の金利は一時上昇基調となりました。

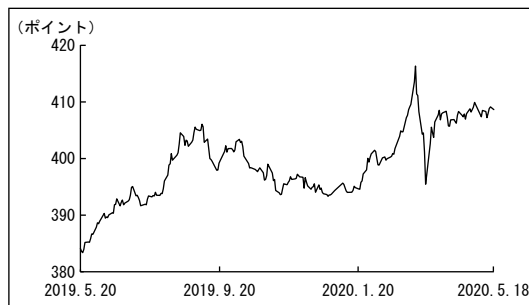
2020年初以降は、新型コロナウイルスの感染者が世界的に急増し、各国が都市封鎖や外出制限などの対策を行ったことで、景気減速懸念が高まりました。株式市場の急落や質への逃避の動き、FRBをはじめ各国の中央銀行による強力な金融緩和を背景に、米国債を中心に主要国金利は低下しました。しかしその後、現金需要が急激に高まったことで債券を含む全資産売りの展開となり、期末にかけてユーロ圏や日本を中心に金利は上昇に転じました。

その結果、期を通じて米国債は大幅な金利低下となった一方、ユーロ圏では小幅な低下、日本では日本銀行の金融緩和余地が限られることが意識され、横ばい圏となりました。

基準価額の推移



FTSE世界国債インデックス  
(円ヘッジ・円ベース)の推移



# キャリアエンハンスト・グローバル債券マザーファンド

## 【ポートフォリオ】

当期の騰落率は、+2.6%となりました。

最適化シミュレーションに基づき、リスク調整後のキャリア収益が魅力的な債券を組み入れました。月次で行うリバランスに加え、債券市場のボラティリティが上昇し、リスクが目標レンジを上振れた際にリスクをレンジ内に抑えるため、臨時でリバランスを実施しました。当期の臨時リバランスは、2019年6月、7月、9月、2020年1月に各1回、2020年3月には3回で、計7回行いました。

## 【ベンチマークとの差異】

当ファンドは運用の目標となるベンチマークを設けておりません。

基準価額の騰落率は、参考指数であるFTSE世界国債インデックス（円ヘッジ・円ベース）の騰落率+6.4%を3.8%下回りました。

## 今後の運用方針

今後の運用については、引き続き最適化シミュレーションに基づき、リスク調整後のキャリア収益が魅力的なセクターを選定し、投資していく方針です。また、市場のボラティリティが上昇する場面ではリスクを抑制するオペレーションを行い、ポートフォリオのリスクをコントロールすることでダウンサイドリスクを抑え、効率的なキャリア収益確保を目指します。

## 1万口当りの費用明細

項目	当期		項目の概要
	2019年5月21日～2020年5月18日		
	金額	比率	
その他費用	1円	0.007%	その他費用＝期中のその他費用÷期中の平均受益権口数
（保管費用）	(1)	(0.007)	海外における保管銀行等に支払う有価証券等の保管及び資金の送金・資産の移転等に要する費用
（その他）	(0)	(0.000)	信託財産に関する租税、信託事務の処理に要する諸費用等
合計	1	0.007	
期中の平均基準価額は11,555円です。			

\* 「比率」欄は1万口当りのそれぞれの費用金額を期中の平均基準価額で除して100を乗じたものです。

\* 期中の費用（消費税等のかかるものは消費税等を含む。）は、追加・解約により受益権口数に変動があるため、簡便法により算出した結果です。

\* 円未満は四捨五入しています。

# キャリアエンハンスト・グローバル債券マザーファンド

## 売買及び取引の状況

(2019年5月21日から2020年5月18日まで)

### ■公社債

			買 付 額	売 付 額
国内		国債証券	千円 120,310,614	千円 98,847,019
外国	アメリカ	国債証券	千アメリカ・ドル 2,017	千アメリカ・ドル -
	イギリス	国債証券	千イギリス・ポンド 5,512	千イギリス・ポンド 5,653
	スウェーデン	国債証券	千スウェーデン・クローナ 136,792	千スウェーデン・クローナ 229,316
	ポーランド	国債証券	千ポーランド・ズロチ 71,457	千ポーランド・ズロチ 48,871
	ユーロ	フランス	国債証券	千ユーロ 269,628
スペイン		国債証券	130,185	134,204
イタリア		国債証券	237,891	178,571

\*金額は受渡し代金（経過利子分は含まれていません。）

## 主要な売買銘柄

(2019年5月21日から2020年5月18日まで)

### ■公社債

当		期	
買 付 額	売 付 額	買 付 額	売 付 額
銘 柄	金 額	銘 柄	金 額
	千円		千円
354 10年国債	23,551,498	354 10年国債	17,228,184
153 20年国債	15,227,863	153 20年国債	15,212,075
128 20年国債	13,977,637	BUONI POLIENNALI DEL TES 3.5 03/01/30	11,560,187
BUONI POLIENNALI DEL TES 3.5 03/01/30	11,840,214	148 20年国債	11,087,521
357 10年国債	10,192,293	152 20年国債	9,895,104
FRANCE OAT. 0.5 05/25/26	9,470,805	FRANCE OAT. 0.5 05/25/26	9,382,281
356 10年国債	8,277,485	FRANCE OAT. 2.5 05/25/30	8,687,281
FRANCE OAT. 4.75 04/25/35	8,043,656	128 20年国債	8,662,990
130 20年国債	7,965,547	130 20年国債	7,963,160
147 20年国債	7,502,331	FRANCE OAT. 4.75 04/25/35	7,868,422

\*金額は受渡し代金（経過利子分は含まれていません。）

# キャリーエンハンスト・グローバル債券マザーファンド

## 利害関係人との取引状況等

(2019年5月21日から2020年5月18日まで)

### ■利害関係人との取引状況

区 分	当 期					
	買付額等 A	うち利害関係人 との取引状況 B	B/A	売付額等 C	うち利害関係人 との取引状況 D	D/C
公 社 債	百万円 201,282	百万円 5,544	% 2.8	百万円 181,697	百万円 -	% -

利害関係人とは、投資信託及び投資法人に関する法律第11条第1項に規定される利害関係人であり、当期における当ファンドに係る利害関係人とは、SMB C日興証券株式会社です。

## 組入資産の明細

2020年5月18日現在

### ■公社債

#### A 債券種類別開示

##### (A) 国内（邦貨建）公社債

区 分	当 期 末						
	額面金額	評 価 額	組入比率	うちBB格 以下組入比率	残 存 期 間 別 組 入 比 率		
					5年以上	2年以上	2年未満
	千円	千円	%	%	%	%	%
国債証券	28,820,000 (24,520,000)	30,022,919 (24,840,043)	59.5 (49.2)	- (-)	59.5 (49.2)	- (-)	- (-)
合 計	28,820,000 (24,520,000)	30,022,919 (24,840,043)	59.5 (49.2)	- (-)	59.5 (49.2)	- (-)	- (-)

\* ( ) 内は、非上場債で内書き

\* 組入比率は、純資産総額に対する評価額の割合

# キャリアエンハンスト・グローバル債券マザーファンド

## (B) 外国（外貨建）公社債

区 分	当 期 末							
	額面金額	評 価 額		組 入 比 率	うち B B 格 以下組入比率	残 存 期 間 別 組 入 比 率		
		外貨建金額	邦貨換算金額			5年以上	2年以上	2年未満
ア メ リ カ	千アメリカ・ドル 1,700	千アメリカ・ドル 1,989	千円 213,299	% 0.4	% —	% 0.4	% —	% —
ポ ー ラ ン ド	千ポーランド・ズロチ 35,000	千ポーランド・ズロチ 38,059	千円 967,096	1.9	—	1.9	—	—
ユ ー ロ	千ユーロ	千ユーロ						
	ス ペ イ ン	13,000	13,105	1,519,660	3.0	—	—	3.0
	イ タ リ ア	58,400	56,316	6,530,517	12.9	—	—	10.4
	小 計	71,400	69,422	8,050,177	16.0	—	—	13.4
合 計	—	—	9,230,573	18.3	—	2.3	13.4	2.5

\*組入比率は、純資産総額に対する評価額の割合

\*邦貨換算金額は、期末の時価をわが国の対顧客電信売買相場の仲値により邦貨換算したものです。

## B 個別銘柄開示

### (A) 国内（邦貨建）公社債

銘 柄	当 期 末			
	利 率	額面金額	評 価 額	償還年月日
(国債証券)	%	千円	千円	
354 10年国債	0.1000	6,210,000	6,301,038	2029/03/20
356 10年国債	0.1000	8,200,000	8,307,584	2029/09/20
357 10年国債	0.1000	10,110,000	10,231,421	2029/12/20
128 20年国債	1.9000	4,300,000	5,182,876	2031/06/20
合 計	—	28,820,000	30,022,919	—

### (B) 外国（外貨建）公社債

銘 柄	当 期 末					
	種 類	利 率	額面金額	評 価 額		償還年月日
				外貨建金額	邦貨換算金額	
(アメリカ・ドル…アメリカ)		%	千アメリカ・ドル	千アメリカ・ドル	千円	
US TREASURY N/B	国債証券	2.0000	1,700	1,989	213,299	2050/02/15
通貨小計	—	—	1,700	1,989	213,299	—
(ポーランド・ズロチ…ポーランド)		%	千ポーランド・ズロチ	千ポーランド・ズロチ	千円	
POLAND GOVERNMENT BOND	国債証券	2.5000	35,000	38,059	967,096	2026/07/25
通貨小計	—	—	35,000	38,059	967,096	—
(ユーロ…スペイン)		%	千ユーロ	千ユーロ	千円	
BONOS Y OBLIG DEL ESTADO	国債証券	0.2500	13,000	13,105	1,519,660	2024/07/30
国小計	—	—	13,000	13,105	1,519,660	—

## キャリーエンハンスト・グローバル債券マザーファンド

銘柄	当期末					
	種類	利率	額面金額	評価額		償還年月日
				外貨建金額	邦貨換算金額	
(ユーロ…イタリア)		%	千ユーロ	千ユーロ	千円	
BUONI POLIENNALI DEL TES	国債証券	0.3500	11,000	10,972	1,272,396	2021/11/01
BUONI POLIENNALI DEL TES	国債証券	0.3500	47,400	45,344	5,258,120	2025/02/01
国小計	—	—	58,400	56,316	6,530,517	—
ユーロ通貨小計	—	—	71,400	69,422	8,050,177	—
合計	—	—	—	—	9,230,573	—

\*邦貨換算金額は、期末の時価をわが国の対顧客電信売買相場の仲値により邦貨換算したものです。

## 投資信託財産の構成

2020年5月18日現在

項目	当期末	
	評価額	比率
公社債	千円 39,253,493	% 77.8
コール・ローン等、その他	11,184,014	22.2
投資信託財産総額	50,437,508	100.0

\*外貨建資産は、期末の時価をわが国の対顧客電信売買相場の仲値により邦貨換算したものです。

1 アメリカ・ドル=107.19円、1 ポーランド・ズロチ=25.41円、1 ユーロ=115.96円

\*当期末における外貨建資産（9,258,270千円）の投資信託財産総額（50,437,508千円）に対する比率 18.4%

# キャリアエンハンスト・グローバル債券マザーファンド

## 資産、負債、元本及び基準価額の状況

(2020年5月18日) 現在

項 目	当 期 末
(A) 資 産	59,654,255,952円
コ ー ル ・ ロ ー ン 等	11,009,836,768
公 社 債 ( 評 価 額 )	39,253,493,658
未 収 入 金	9,323,271,479
未 収 利 息	24,769,015
前 払 費 用	42,885,032
(B) 負 債	9,217,238,354
未 払 金	9,216,747,696
未 払 解 約 金	490,658
(C) 純 資 産 総 額 ( A - B )	50,437,017,598
元 本	43,920,012,954
次 期 繰 越 損 益 金	6,517,004,644
(D) 受 益 権 総 口 数	43,920,012,954口
1 万 口 当 り 基 準 価 額 ( C / D )	11,484円

### \* 元本状況

期首元本額	19,103,395,373円
期中追加設定元本額	26,742,034,806円
期中一部解約元本額	1,925,417,225円

### \* 元本の内訳

ひとくふう世界国債ファンド(為替ヘッジあり)	562,850,934円
ひとくふうターゲット・デット・ファンド2030	6,290,556円
ひとくふうターゲット・デット・ファンド2040	4,984,641円
ひとくふうターゲット・デット・ファンド2050	984,060円
ひとくふうターゲット・デット・ファンド2060	739,133円
大和証券キャリアエンハンスト・グローバル債券F-1(適格機関投資家限定)	13,411,595,838円
キャリアエンハンスト・グローバル債券ファンド(適格機関投資家限定)	17,836,021,289円
キャリアエンハンスト・グローバル債券ファンド(PUFs用)(適格機関投資家専用)	12,096,546,503円

## 損益の状況

自2019年5月21日  
至2020年5月18日

項 目	当 期
(A) 配 当 等 収 益	313,116,078円
受 取 利 息	317,068,846
支 払 利 息	△ 3,952,768
(B) 有 価 証 券 売 買 損 益	90,150,848
売 買 益 損	2,915,982,771
売 買 損 益	△2,825,831,923
(C) そ の 他 費 用	△ 2,248,293
(D) 当 期 損 益 金 ( A + B + C )	401,018,633
(E) 前 期 繰 越 損 益 金	2,275,387,276
(F) 解 約 差 損 益 金	△ 300,595,538
(G) 追 加 信 託 差 損 益 金	4,141,194,273
(H) 計 ( D + E + F + G )	6,517,004,644
次 期 繰 越 損 益 金 ( H )	6,517,004,644

\* 有価証券売買損益には、期末の評価換えによるものを含みます。

\* 解約差損益金とは、一部解約時の解約金額と元本の差額をいい、元本を下回る額は利益として、上回る額は損失として処理されます。

\* 追加信託差損益金とは、追加信託金と元本の差額をいい、元本を下回る額は損失として、上回る額は利益として処理されます。

## お知らせ

該当事項はございません。

※各表の数量、金額の単位未満は切捨て、比率は四捨五入で表記しております。