

当ファンドの仕組みは次の通りです。

商品分類	追加型投信／内外／株式
設定日	2019年2月1日
信託期間	2019年2月1日～2029年1月25日（約10年）
運用方針	マザーファンドへの投資を通じて、主に世界の小型株式に投資することにより、信託財産の中長期的な成長を図ることを目的として運用を行います。 ボトムアップアプローチによるファンダメンタルズ分析により、投資魅力のある銘柄に厳選投資します。 実質組入外貨建資産については、原則として対円で為替ヘッジを行いません。
主要運用対象	世界小型株厳選ファンド ・世界小型株厳選マザーファンドの受益証券を主要投資対象とします。 世界小型株厳選マザーファンド ・世界の金融商品取引所に上場する株式のうち、小型株を主要投資対象とします。
投資制限	世界小型株厳選ファンド ・株式への実質投資割合には、制限を設けません。 ・同一銘柄の株式への実質投資割合は、取得時において信託財産の純資産総額の10%以内とします。 ・外貨建資産への実質投資割合には、制限を設けません。 世界小型株厳選マザーファンド ・株式への投資割合には、制限を設けません。 ・同一銘柄の株式への投資割合は、取得時において信託財産の純資産総額の10%以内とします。 ・外貨建資産への投資割合には、制限を設けません。
分配方針	毎年1月、7月の25日（休業日の場合は、翌営業日）の決算日に、分配金額は経費控除後の利子・配当収益および売買益（評価損益も含みます。）等の中から、基準価額水準、市況動向等を勘案して、委託者が決定します。ただし、分配対象額が少額の場合等には分配を行わないことがあります。 *分配金自動再投資型の場合、分配金は税金を差し引いた後自動的に無手数料で再投資されます。

- 口座残高など、お取引状況についてのお問い合わせ
お取引のある販売会社へお問い合わせください。
- 運用報告書についてのお問い合わせ
コールセンター 0120-88-2976
受付時間：午前9時～午後5時（土、日、祝・休日を除く）

運用報告書（全体版）

第3期

決算日 2020年7月27日

世界小型株厳選ファンド

受益者の皆様へ

毎々、格別のお引き立てにあずかり厚くお礼申し上げます。

さて「世界小型株厳選ファンド」は、去る2020年7月27日に第3期の決算を行いました。

ここに、期中の運用状況をご報告申し上げます。

今後とも一層のご愛顧を賜りますようお願い申し上げます。



三井住友DSアセットマネジメント

〒105-6426 東京都港区虎ノ門1-17-1

<https://www.smd-am.co.jp>

世界小型株厳選ファンド

設定以来の運用実績

決算期	基準価額			MSCI AC ワールド・ スモールキャップ・ インデックス (配当込み、円換算)		株式 組入比率	株式先物 組入比率	純資産額
	(分配落)	税 込 分 配 金	期 中 騰 落 率	(参考指数)	期 中 騰 落 率			
(設定日) 2019年2月1日	円 10,000	円 —	% —	10,000	% —	% —	% —	百万円 250
第1期 (2019年7月25日)	10,925	250	11.8	10,569	5.7	94.3	—	1,667
第2期 (2020年1月27日)	11,537	150	7.0	11,412	8.0	99.2	—	1,965
第3期 (2020年7月27日)	11,889	50	3.5	10,076	△11.7	96.9	—	1,659

MSCI AC ワールド・スモールキャップ・インデックス (配当込み、円換算) とは、MSCI AC ワールド・スモールキャップ・インデックス (配当込み、米ドルベース) を委託者が円換算し、設定日を10,000として指数化したものです。

*設定日の基準価額は設定価額を、純資産総額は当初設定元本を記載しています。

*基準価額の騰落率は分配金込み

*先物組入比率は、買建比率-売建比率

*当ファンドは親投資信託を組み入れますので、各組入比率は実質組入比率を記載しています。

当期中の基準価額と市況等の推移

年 月 日	基準価額		MSCI AC ワールド・ スモールキャップ・インデックス (配当込み、円換算)		株式 組入比率	株式先物 組入比率
	騰 落 率	(参考指数)	騰 落 率	(参考指数)		
(期首) 2020年1月27日	円 11,537	% —	11,412	% —	% 99.2	% —
1月末	11,216	△ 2.8	11,201	△ 1.9	99.2	—
2月末	10,511	△ 8.9	10,343	△ 9.4	96.4	—
3月末	8,762	△24.1	7,946	△30.4	97.4	—
4月末	9,928	△13.9	9,000	△21.1	94.9	—
5月末	10,993	△ 4.7	9,532	△16.5	94.6	—
6月末	11,412	△ 1.1	9,757	△14.5	99.9	—
(期末) 2020年7月27日	11,939	3.5	10,076	△11.7	96.9	—

*騰落率は期首比です。

*期末基準価額は分配金込み

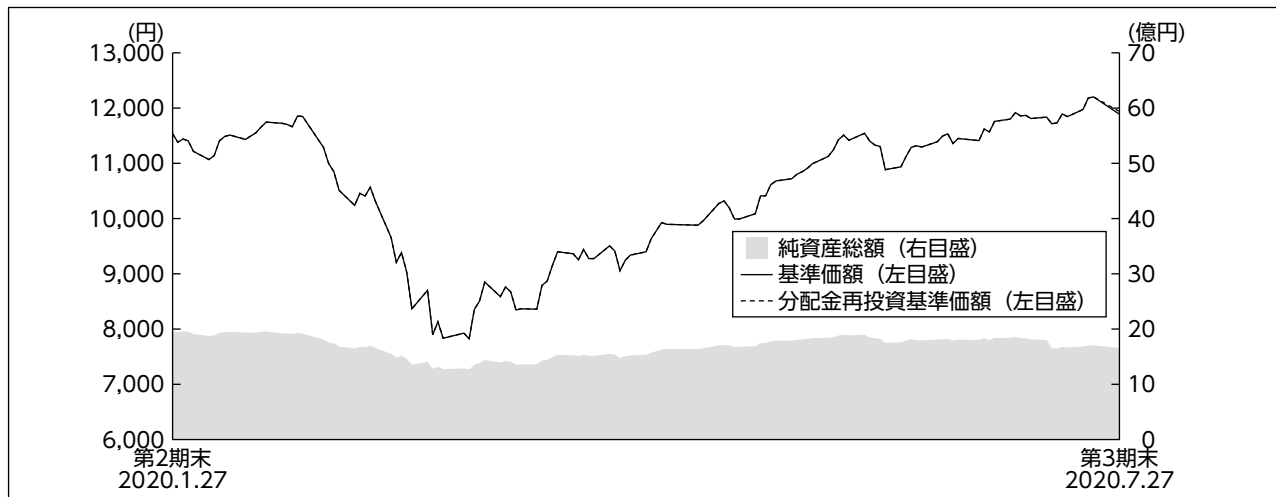
*先物組入比率は、買建比率-売建比率

*当ファンドは親投資信託を組み入れますので、各組入比率は実質組入比率を記載しています。

世界小型株厳選ファンド

運用経過

【基準価額等の推移】



*当ファンドにはベンチマークはありません。

*分配金再投資基準価額は、期首の基準価額を基準に算出しております。

*分配金再投資基準価額は、分配金（税込み）を分配時に再投資したものとみなして計算したもので、ファンド運用の実質的なパフォーマンスを示すものではありません。

*分配金を再投資するかどうかについてはお客様がご利用のコースにより異なります。また、ファンドの購入価額により課税条件も異なります。従って、各個人のお客様の損益の状況を示すものではありません。

第3期首：11,537円

第3期末：11,889円（既払分配金 50円）

騰落率：+3.5%（分配金再投資ベース）

【基準価額の主な変動要因】

当ファンドは、世界小型株厳選マザーファンドへの投資を通じて、主に世界の小型株式に投資を行いました。

（上昇要因）

Cheggが最も大きくプラスに寄与しました。同社はオンライン教育プラットフォームのマーケットリーダーで、すでに進行していたデジタル化への長期トレンドがコロナ禍の都市封鎖で加速しました。West Pharmaceuticalsも大きくプラスに寄与しました。注射用製剤パッケージの設計・製造および流通ソリューションを提供、これらが安定した収益源となっています。Pool Corporationもプラスに寄与しました。米国のプール用品の大手で、在宅時間の増加に伴うプールの利用の増加が支援要因となりました。そのほかでは、AI（人工知能）向けデータアノテーション・ビジネスのAppen、アパレル産業向けデジタルプリンター・メーカーのKornit Digital、日本M&Aセンター、オンライン決済サービスのGMOペイメントゲートウェイなどもプラスに寄与しました。

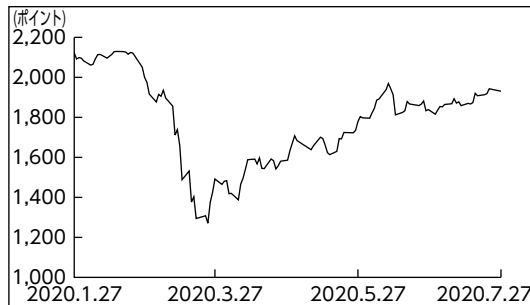
（下落要因）

ドイツの業務用厨房システムメーカーのRationalがマイナスに影響しました。コロナ禍での顧客店舗の一時休業が需要への打撃となりました。ソフトウェア・ソリューションのAspen Technologyは、顧客の契約の先送りが嫌気されました。当ファンドでは同社株を全て売却し、他の魅力的な銘柄の購入の原資としました。

【投資環境】

新型コロナウイルス感染拡大を背景とした投資家センチメントの後退により、当期の株式市場は世界的に下落しました。感染拡大を受けた都市封鎖による経済活動の停止を受け、各国中央銀行および政府は未曾有の景気刺激策を講じ、市場の下支えに動きました。とりわけ米国では、FRB（米連邦準備制度理事会）が3月に2度の利下げを実施したほか、債券買い入れプログラムの増額も行い、またECB（欧州中央銀行）も感染拡大による影響の抑制に向けた景気刺激策を発表しました。こうした政府および中央銀行による断固たる経済支援策がその後の投資家センチメントの押し上げ要因となり、4月以降、株価は大きく上昇し、株価指数は大半の市場で上昇しました。小型株市場では、ヘルスケア銘柄が最も大きく上昇した一方、エネルギー・セクターは最も大きく下落しました。

MSCI AC ワールド・スモールキャップ・インデックス (配当込み) の推移



世界小型株厳選ファンド

【ポートフォリオ】

■世界小型株厳選ファンド

主要投資対象である世界小型株厳選マザーファンドを期を通じて高位に組み入れ、期末の実質的な株式組入比率は96.9%としました。

■世界小型株厳選マザーファンド

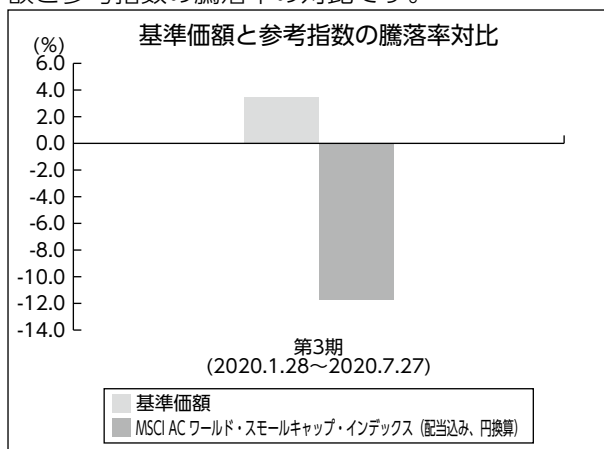
当期の騰落率は、+4.5%となりました。

米国の在宅ケア・ビジネスのマーケットリーダーであるChemedとAmedisysを新規に組み入れました。米国では院内ケアから在宅ケアへのシフトが進んでおり、患者のウェルネス向上のほか、コストの削減にもつながっています。また、Lattice Semiconductorを新規に組み入れました。米国の低価格プログラマブルマイクロチップのメーカーで、スマートフォンから自動車にいたる幅広い製品に使用されており、需要回復と新製品による成長加速を期待しています。また、音響・映像・音声テクノロジーのDolby Laboratoriesを新規に組み入れました。次世代製品の開発に伴い、Netflixとの提携など新規顧客を獲得しています。また、豚、牛のサプライチェーンから高い関心を集める英国の遺伝子工学の大手、Genusを新規に組み入れました。その他では、英国の家庭用品小売のDunelmを新規に組み入れました。ハイエンドの家庭用品市場で優位な位置づけにあり、オンライン販売への投資が奏功しています。

一方、英国上場の獣医薬品メーカーのDechraを売却しました。同社の財務役員の引き継ぎ計画と回転率の高さのほか、偶発的な営業問題が複数重なったことも懸念要因となりました。また、JD Sportsと、前述のAspen Technologyも売却しました。JD Sportsについては、投資テーマが株価に反映されたと判断しました。同社はここ数年で英国でのレジャーウェアのリテール企業のトップとなり、国際市場でもトップ企業に躍り出るなど、大きく飛躍しています。

【ベンチマークとの差異】

当ファンドは運用の目標となるベンチマークを設けておりません。以下のグラフは、当ファンドの基準価額と参考指数の騰落率の対比です。



* 基準価額の騰落率は、分配金込みで計算しております。

世界小型株厳選ファンド

【分配金】

分配金は、分配可能額、基準価額水準等を勘案し、1万口当り50円（税込み）とさせていただきます。
なお、留保益につきましては、運用の基本方針に基づき運用を行います。

■分配原資の内訳

（1万口当り・税引前）

項目	第3期	
	2020年1月28日 ～2020年7月27日	
当期分配金	(円)	50
(対基準価額比率)	(%)	0.42
当期の収益	(円)	50
当期の収益以外	(円)	—
翌期繰越分配対象額	(円)	1,888

※円未満を切り捨てしているため、「当期分配金」は「当期の収益」と「当期の収益以外」の合計額と一致しない場合があります。

※当期分配金の対基準価額比率は当期分配金（税込み）の期末基準価額（分配金込み）に対する比率で、ファンドの収益率とは異なります。

今後の運用方針

■世界小型株厳選ファンド

引き続き、運用の基本方針に従い、マザーファンドへの投資を通じて、主に世界の小型株式に投資することにより、信託財産の中長期的な成長を図ることを目的として運用を行います。

■世界小型株厳選マザーファンド

小型株は、大型株対比でのバリュエーション（投資価値評価）の魅力が増しており、大型株を再びアウトパフォームしています。

バリュエーションへのローテーションは生じうるものの、一時的な動きにとどまるものと見ており、当ファンドは、引き続きクオリティの高いグロースおよびモメンタム銘柄を選好していく方針です。2020年後半については、英国のEU（欧州連合）離脱、Huawei問題に起因するテクノロジー・セクターの混乱、米国大統領選挙など、さまざまなマクロイベントが、市場の不透明感をさらに増幅させるものと見ています。

世界小型株厳選ファンド

1万口当りの費用明細

項目	当期		項目の概要
	2020年1月28日~2020年7月27日		
	金額	比率	
信託報酬	101円	0.963%	信託報酬＝期中の平均基準価額×信託報酬率 期中の平均基準価額は10,470円です。
(投信会社)	(56)	(0.536)	ファンドの運用等の対価
(販売会社)	(43)	(0.410)	購入後の情報提供、運用報告書等各種書類の送付、口座内でのファンドの管理等の対価
(受託会社)	(2)	(0.016)	運用財産の管理、委託会社からの指図の実行の対価
売買委託手数料 (株式)	4 (4)	0.036 (0.036)	売買委託手数料＝期中の売買委託手数料÷期中の平均受益権口数 有価証券等の売買の際、売買仲介人に支払う手数料
有価証券取引税 (株式)	4 (4)	0.036 (0.036)	有価証券取引税＝期中の有価証券取引税÷期中の平均受益権口数 有価証券の取引の都度発生する取引に関する税金
その他費用 (保管費用)	14 (13)	0.138 (0.129)	その他費用＝期中のその他費用÷期中の平均受益権口数 海外における保管銀行等に支払う有価証券等の保管及び資金の送金・資産の移転等に要する費用
(監査費用)	(1)	(0.006)	監査法人等に支払うファンドの監査に係る費用
(その他)	(0)	(0.003)	信託財産に関する租税、信託事務の処理に要する諸費用等
合計	123	1.172	

* 「比率」欄は1万口当りのそれぞれの費用金額を期中の平均基準価額で除して100を乗じたものです。

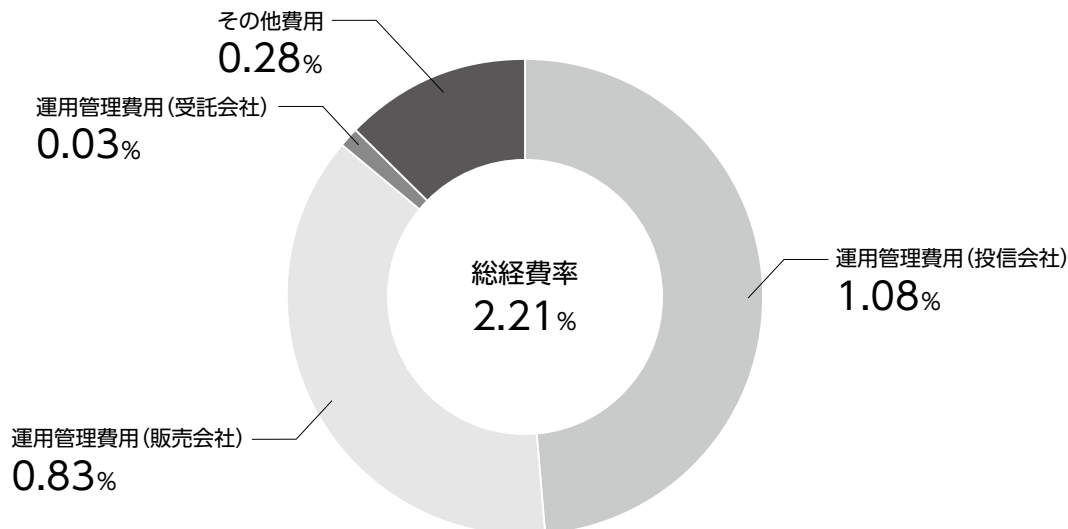
* 期中の費用（消費税等のかかるものは消費税等を含む。）は、追加・解約により受益権口数に変動があるため、簡便法により算出した結果です。

なお、売買委託手数料、有価証券取引税及びその他費用は、このファンドが組み入れている親投資信託受益証券が支払った金額のうち、このファンドに対応するものを含みます。

* 各項目ごとに円未満は四捨五入しています。

世界小型株厳選ファンド

参考情報 総経費率（年率換算）



*各費用は、前掲「1万口当りの費用明細」において用いた簡便法により算出したもので、原則として、募集手数料、売買委託手数料及び有価証券取引税を含みません。

*各比率は、年率換算した値（小数点以下第2位未満を四捨五入）です。

*上記の前提条件で算出しているため、「1万口当りの費用明細」の各比率とは、値が異なる場合があります。なお、これらの値はあくまでも参考であり、実際に発生した費用の比率とは異なります。

当期中の運用・管理にかかった費用の総額（原則として、募集手数料、売買委託手数料及び有価証券取引税を除く。）を期中の平均受益権口数に期中の平均基準価額（1口当り）を乗じた数で除した総経費率（年率換算）は2.21%です。

親投資信託受益証券の設定、解約状況

（2020年1月28日から2020年7月27日まで）

	設		定		解		約	
	口	数	金	額	口	数	金	額
		千口		千円		千口		千円
世界小型株厳選マザーファンド	165,	117	183,	404	497,	593	606,	582

世界小型株厳選ファンド

親投資信託の株式売買金額の平均組入株式時価総額に対する割合 (2020年1月28日から2020年7月27日まで)

項 目	当 期
	世界小型株厳選マザーファンド
(a) 期中の株式売買金額	1,279,588千円
(b) 期中の平均組入株式時価総額	1,664,266千円
(c) 売買高比率(a)/(b)	0.76

* (b) は各月末現在の組入株式時価総額の平均

主要な売買銘柄

(2020年1月28日から2020年7月27日まで)

■世界小型株厳選マザーファンドにおける株式の主要な売買銘柄

当				期			
買		付		売		付	
銘柄	株数	金額	平均単価	銘柄	株数	金額	平均単価
	千株	千円	円		千株	千円	円
CHEMED CORP	1.244	60,822	48,892	ASPEN TECHNOLOGY INC	4.484	50,150	11,184
GENUS PLC	7.961	36,779	4,620	RATIONAL AG	0.57	33,926	59,520
AMEDISYS INC	1.849	35,485	19,191	WEST PHARMACEUTICAL SERVICES	1.368	33,733	24,659
DOUZONE BIZON CO LTD	3.752	33,294	8,873	HILTON FOOD GROUP PLC	20.092	32,015	1,593
LATTICE SEMICONDUCTOR CORP	15.907	31,951	2,008	CHEGG INC	4.23	30,387	7,183
ENVESTNET INC	3.73	30,470	8,168	MAXIMUS INC	4.013	30,250	7,538
DOLBY LABORATORIES INC-CL A	4.583	29,265	6,385	GMOペイメントゲートウェイ	3.1	28,210	9,100
INTERPUMP GROUP SPA	9.288	28,897	3,111	HMS HOLDINGS CORP	8.236	27,200	3,302
DUNELM GROUP PLC	18.426	28,709	1,558	MARKETAXESS HOLDINGS INC	0.621	26,313	42,371
グレイステクノロジー	3	18,447	6,149	Monotaro	9.2	24,543	2,667

*金額は受渡し代金

利害関係人との取引状況等

(2020年1月28日から2020年7月27日まで)

該当事項はございません。

利害関係人とは、投資信託及び投資法人に関する法律第11条第1項に規定される利害関係人です。

世界小型株厳選ファンド

組入資産の明細

2020年7月27日現在

■親投資信託残高

	期首 (前期末)	当期	期末
	口数	口数	評価額
世界小型株厳選マザーファンド	1,655,461 千口	1,322,984 千口	1,683,762 千円

<補足情報>

世界小型株厳選マザーファンドにおける組入資産の明細

下記は、世界小型株厳選マザーファンド全体（1,322,984千口）の内容です。

■国内株式

銘柄	2020年1月27日現在		2020年7月27日現在	
	株数	株数	株数	評価額
精密機器 (17.9%)		千株	千株	千円
マニー	12.1		10.1	28,663
情報・通信業 (18.2%)				
GMOペイメントゲートウェイ	5.7		2.6	29,094
小売業 (-)				
MonotaRO	9.2		-	-
サービス業 (63.9%)				
日本M&Aセンター	17.9		13.1	63,928
テクノプロ・ホールディングス	6.6		3.8	21,964
グレイステクノロジー	-		2.9	16,501
合計		千株	千株	千円
株数、金額	51.5		32.5	160,150
銘柄数 <比率>	5銘柄		5銘柄	<9.5%>

*銘柄欄の()内は、国内株式の評価総額に対する各業種の比率

*合計欄の< >内は、純資産総額に対する評価額の比率

*各銘柄の業種分類は、2020年1月27日、2020年7月27日の各時点での分類に基づき表示しています。

世界小型株厳選ファンド

■外国株式

銘柄	2020年1月27日現在		2020年7月27日現在		業種等
	株数	株数	評価額		
			外貨建金額	邦貨換算金額	
(アメリカ・ドル・・・アメリカ)	百株	百株	千アメリカ・ドル	千円	
ASPEN TECHNOLOGY INC	44.84	—	—	—	ソフトウェア・サービス
DOLBY LABORATORIES INC-CL A	—	40.42	274	29,089	テクノロジー・ハードウェアおよび機器
WEST PHARMACEUTICAL SERVICES	30.96	17.28	453	48,029	ヘルスケア機器・サービス
MARKETAXESS HOLDINGS INC	10.03	3.82	193	20,446	各種金融
PAYLOCITY HOLDING CORP	44.84	28	369	39,099	ソフトウェア・サービス
SERVICEMASTER GLOBAL HOLDING	105.28	105.48	394	41,745	消費者サービス
WINTRUST FINANCIAL CORP	45.87	—	—	—	銀行
CHEGG INC	120.32	83.84	615	65,137	消費者サービス
POOL CORP	28.17	20.72	630	66,713	小売
AXON ENTERPRISE INC	70.22	58.78	503	53,256	資本財
ACI WORLDWIDE INC	125.41	67.41	183	19,399	ソフトウェア・サービス
CUBIC CORP	28.12	49.9	209	22,140	資本財
GENERAC HOLDINGS INC	45.78	36.82	497	52,697	資本財
ENVESTNET INC	13.11	46.3	363	38,490	ソフトウェア・サービス
CHEMED CORP	—	10.03	473	50,126	ヘルスケア機器・サービス
LATTICE SEMICONDUCTOR CORP	—	104.19	308	32,657	半導体・半導体製造装置
HMS HOLDINGS CORP	134.63	52.27	167	17,699	ヘルスケア機器・サービス
MAXIMUS INC	61.17	21.04	151	16,052	ソフトウェア・サービス
INSULET CORP	26.83	22.47	441	46,768	ヘルスケア機器・サービス
AMEDISYS INC	—	16.71	358	37,971	ヘルスケア機器・サービス
51JOB INC-ADR	33.72	18.01	119	12,669	商業・専門サービス
KORNIT DIGITAL LTD	110.73	117.03	631	66,849	資本財
通貨小計	株数、金額 銘柄数<比率>	1,080.03 18銘柄	920.52 20銘柄	7,343 —	777,041 <46.1%>
(オーストラリア・ドル・・・オーストラリア)	百株	百株	千オーストラリア・ドル	千円	
ALTIVUM LTD	81.69	54.01	177	13,360	ソフトウェア・サービス
IDP EDUCATION LTD	150.85	126.25	176	13,321	消費者サービス
APPEN LTD	212.47	238.13	873	65,832	ソフトウェア・サービス
JUMBO INTERACTIVE LTD	41.52	—	—	—	消費者サービス
ALS LTD	563.36	471.48	365	27,575	商業・専門サービス
通貨小計	株数、金額 銘柄数<比率>	1,049.89 5銘柄	889.87 4銘柄	1,593 —	120,090 <7.1%>
(香港・ドル・・・香港)	百株	百株	千香港・ドル	千円	
SHENZHO INTERNATIONAL GROUP	130.02	—	—	—	耐久消費財・アパレル
通貨小計	株数、金額 銘柄数<比率>	130.02 1銘柄	— —	— —	— <—>
(台湾・ドル・・・台湾)	百株	百株	千台湾・ドル	千円	
VOLTRONIC POWER TECHNOLOGY	193.42	158.46	13,786	49,491	資本財

世界小型株厳選ファンド

銘柄	株数	2020年1月27日現在		2020年7月27日現在		業種等
		株数	株数	評価額		
				外貨建金額	邦貨換算金額	
TCI CO LTD	百株 188.81	百株 —	千台湾・ドル —	千円 —	家庭用品・パーソナル用品	
SINBON ELECTRONICS CO LTD	770	855.39	14,327	51,436	テクノロジー・ハードウェアおよび機器	
TAIWAN UNION TECHNOLOGY CORP	410	335.87	4,618	16,579	テクノロジー・ハードウェアおよび機器	
通貨小計	株数、金額 銘柄数<比率>	1,562.23 4銘柄	1,349.72 3銘柄	32,732 —	117,507 <7.0%>	
(イギリス・ポンド・・・イギリス)	百株	百株	千イギリス・ポンド	千円		
GENUS PLC	—	68.78	237	32,249	医薬品・バイオテクノロジー・ライフサイエンス	
JD SPORTS FASHION PLC	172.85	—	—	—	小売	
GAMMA COMMUNICATIONS PLC	250.22	131.22	196	26,703	電気通信サービス	
HILTON FOOD GROUP PLC	200.92	—	—	—	食品・飲料・タバコ	
FUTURE PLC	201.01	210.98	273	37,153	メディア・娯楽	
DECHRA PHARMACEUTICALS PLC	48.64	—	—	—	医薬品・バイオテクノロジー・ライフサイエンス	
KEYWORDS STUDIOS PLC	160.95	134.72	252	34,270	ソフトウェア・サービス	
TRAINLINE PLC	421.82	—	—	—	小売	
DUNELM GROUP PLC	—	162.45	197	26,844	小売	
INTERMEDIATE CAPITAL GROUP	221.72	130.15	188	25,515	各種金融	
通貨小計	株数、金額 銘柄数<比率>	1,678.13 8銘柄	838.3 6銘柄	1,346 —	182,736 <10.9%>	
(インド・ルピー・・・インド)	百株	百株	千インド・ルピー	千円		
VARUN BEVERAGES LTD	191.03	—	—	—	食品・飲料・タバコ	
通貨小計	株数、金額 銘柄数<比率>	191.03 1銘柄	— —	— —	— <—>	
(インドネシア・ルピア・・・インドネシア)	百株	百株	千インドネシア・ルピア	千円		
MAP AKTIF ADIPERKASA PT	5,077.25	1,763.97	388,073	2,832	小売	
通貨小計	株数、金額 銘柄数<比率>	5,077.25 1銘柄	1,763.97 1銘柄	388,073 —	2,832 <0.2%>	
(韓国・ウォン・・・韓国)	百株	百株	千韓国・ウォン	千円		
DOUZONE BIZON CO LTD	—	32.43	342,136	30,279	ソフトウェア・サービス	
通貨小計	株数、金額 銘柄数<比率>	— —	32.43 1銘柄	342,136 —	30,279 <1.8%>	
(ポーランド・ズロチ・・・ポーランド)	百株	百株	千ポーランド・ズロチ	千円		
DINO POLSKA SA	78.13	62.19	1,243	34,950	食品・生活必需品小売り	
通貨小計	株数、金額 銘柄数<比率>	78.13 1銘柄	62.19 1銘柄	1,243 —	34,950 <2.1%>	
(ユーロ・・・フランス)	百株	百株	千ユーロ	千円		
TELEPERFORMANCE	11.34	6.23	148	18,310	商業・専門サービス	
国小計	株数、金額 銘柄数<比率>	11.34 1銘柄	6.23 1銘柄	148 —	18,310 <1.1%>	

世界小型株厳選ファンド

銘柄		2020年1月27日現在		2020年7月27日現在		業種等
		株数	株数	評価額		
				外貨建金額	邦貨換算金額	
(ユーロ・・・ドイツ)		百株	百株	千ユーロ	千円	ソフトウェア・サービス 資本財
NEMETSCHEK SE		54.97	25.05	158	19,583	
RATIONAL AG		5.7	—	—	—	
国小計	株数、金額 銘柄数<比率>	60.67 2銘柄	25.05 1銘柄	158 —	19,583 <1.2%>	
(ユーロ・・・スペイン)		百株	百株	千ユーロ	千円	素材
VIDRALA SA		32.62	27.33	247	30,663	
国小計	株数、金額 銘柄数<比率>	32.62 1銘柄	27.33 1銘柄	247 —	30,663 <1.8%>	
(ユーロ・・・イタリア)		百株	百株	千ユーロ	千円	各種金融 銀行 資本財
DOVALUE SPA		32.93	—	—	—	
FINECOBANK SPA INTERPUMP GROUP SPA		261.52 —	302.14 81.89	387 226	47,914 27,958	
国小計	株数、金額 銘柄数<比率>	294.45 2銘柄	384.03 2銘柄	613 —	75,872 <4.5%>	
(ユーロ・・・フィンランド)		百株	百株	千ユーロ	千円	食品・生活必需品小売り
KESKO OYJ-B SHS		50.35	168.54	302	37,381	
国小計	株数、金額 銘柄数<比率>	50.35 1銘柄	168.54 1銘柄	302 —	37,381 <2.2%>	
通貨小計	株数、金額 銘柄数<比率>	449.43 7銘柄	611.18 6銘柄	1,469 —	181,811 <10.8%>	
合計	株数、金額 銘柄数<比率>	11,296.14 46銘柄	6,468.18 42銘柄	— —	1,447,249 <86.0%>	

* 邦貨換算金額は、2020年7月27日現在の時価をわが国の対顧客電信売買相場の仲値により邦貨換算したものです。

* 邦貨換算金額欄の<>内は、純資産総額に対する各国別株式評価額の比率

投資信託財産の構成

2020年7月27日現在

項目	当期末	
	評価額	比率
世界小型株厳選マザーファンド	千円 1,683,762	% 99.1
コール・ローン等、その他	14,947	0.9
投資信託財産総額	1,698,709	100.0

* 外貨建資産は、期末の時価をわが国の対顧客電信売買相場の仲値により邦貨換算したものです。

1 アメリカ・ドル=105.82円、1 オーストラリア・ドル=75.37円、1 台湾・ドル=3.59円、1 イギリス・ポンド=135.67円、100 インドネシア・ルピア=0.73円、100 韓国・ウォン=8.85円、1 ポーランド・ズロチ=28.10円、1 ユーロ=123.70円

* 世界小型株厳選マザーファンド

当期末における外貨建資産 (1,485,301千円) の投資信託財産総額 (1,698,780千円) に対する比率 87.4%

世界小型株厳選ファンド

資産、負債、元本及び基準価額の状況

(2020年7月27日) 現在

項 目	当 期 末
(A) 資 産	1,698,709,967円
世界小型株厳選マザーファンド(評価額)	1,683,762,888
未 収 入 金	14,947,079
(B) 負 債	39,458,157
未 払 収 益 分 配 金	6,978,245
未 払 解 約 金	16,077,030
未 払 信 託 報 酬	16,291,904
そ の 他 未 払 費 用	110,978
(C) 純 資 産 総 額 (A-B)	1,659,251,810
元 本	1,395,649,078
次 期 繰 越 損 益 金	263,602,732
(D) 受 益 権 総 口 数	1,395,649,078口
1 万 口 当 り 基 準 価 額 (C/D)	11,889円

* 元本状況

期首元本額	1,703,499,288円
期中追加設定元本額	174,701,693円
期中一部解約元本額	482,551,903円

損益の状況

自2020年1月28日
至2020年7月27日

項 目	当 期
(A) 有 価 証 券 売 買 損 益	87,013,024円
売 買 益	103,438,143
売 買 損	△ 16,425,119
(B) 信 託 報 酬 等	△ 16,402,882
(C) 当 期 損 益 金 (A+B)	70,610,142
(D) 前 期 繰 越 損 益 金	113,015,744
(E) 追 加 信 託 差 損 益 金	86,955,091
(配 当 等 相 当 額)	(23,797,467)
(売 買 損 益 相 当 額)	(63,157,624)
(F) 計 (C+D+E)	270,580,977
(G) 収 益 分 配 金	△ 6,978,245
次 期 繰 越 損 益 金 (F+G)	263,602,732
追 加 信 託 差 損 益 金	86,955,091
(配 当 等 相 当 額)	(23,895,898)
(売 買 損 益 相 当 額)	(63,059,193)
分 配 準 備 積 立 金	176,647,641

* 有価証券売買損益には、期末の評価換えによるものを含みます。

* 信託報酬等には、消費税等相当額を含めて表示しております。

* 追加信託差損益金とは、追加信託金と元本の差額をいい、元本を下回る額は損失として、上回る額は利益として処理されます。

* 当期中において、親投資信託財産の運用の指図に係る権限の全部または一部を委託するために要する費用として、信託報酬の中から支弁している額は5,757,167円です。

< 分配金の計算過程 >

信託約款に基づき計算した収益分配可能額及び収益分配金の計算過程は以下のとおりです。

(A) 配 当 等 収 益 (費用控除後)	4,093,128円
(B) 有 価 証 券 売 買 等 損 益 (費用控除後、繰越欠損金補填後)	66,517,014
(C) 収 益 調 整 金	86,955,091
(D) 分 配 準 備 積 立 金	113,015,744
分 配 可 能 額 (A+B+C+D)	270,580,977
(1 万 口 当 り 分 配 可 能 額)	(1,938.75)
収 益 分 配 金	6,978,245
(1 万 口 当 り 収 益 分 配 金)	(50)

分配金のお知らせ

1万口当り分配金(税込み)

50円

■分配金のお支払いについて

分配金のお支払いは決算日から起算して5営業日までに開始いたします。

■課税上のお取扱について

- ・分配金は、分配後の基準価額と個々の受益者の個別元本との差により課税扱いとなる「普通分配金」と非課税扱いとなる「元本払戻金（特別分配金）」に分かれます。分配後の基準価額が個別元本と同額または上回る場合は、全額が普通分配金となります。分配後の基準価額が個別元本を下回る場合は、下回る部分の額が元本払戻金（特別分配金）、残りの額が普通分配金となります。
- ・元本払戻金（特別分配金）が発生した場合は、分配金発生時における個々の受益者の個別元本から当該元本払戻金（特別分配金）を控除した額が、その後の個々の受益者の個別元本となります。
- ・普通分配金は20.315%（所得税15%、復興特別所得税0.315%および地方税5%）の税率で源泉徴収（申告不要）されます。なお、確定申告を行い、申告分離課税または総合課税を選択することもできます。

※法人の受益者の場合、税率が異なります。

※外国税額控除の適用となった場合には、分配時の税金が上記と異なる場合があります。

※税法が改正された場合等には、税率等が変更される場合があります。

※課税上のお取扱いの詳細については、税務専門家等にご確認されることをお勧めします。

お知らせ

該当事項はございません。

※各表の数量、金額の単位未満は切捨て、比率は四捨五入で表記しております。

世界小型株厳選マザーファンド

運用報告書

決算日：2020年1月27日

(第1期：2019年2月1日～2020年1月27日)

当ファンドは、上記の通り決算を行いました。ここに、期中の運用状況をご報告申し上げます。

当ファンドの仕組みは次の通りです。

商品分類	親投資信託
信託期間	無期限
運用方針	世界の金融商品取引所に上場する株式のうち、小型株を主要投資対象とし、信託財産の成長を目指して運用を行います。
主要運用対象	世界の金融商品取引所に上場する株式を主要投資対象とします。
投資制限	<ul style="list-style-type: none">・株式への投資割合には、制限を設けません。・同一銘柄の株式への投資割合は、取得時において信託財産の純資産総額の10%以内とします。・外貨建資産への投資割合には、制限を設けません。



三井住友DSアセットマネジメント

(旧：大和住銀投信投資顧問)
〒105-6228 東京都港区愛宕2-5-1
<https://www.smd-am.co.jp>

世界小型株厳選マザーファンド

設定以来の運用実績

決算期	基準価額		MSCI AC ワールド・ スモールキャップ・ インデックス (配当込み、円換算) (参考指数)		株式 組入比率	株式先物 組入比率	純資産 総額
	期 騰 落	中 率	期 騰 落	中 率			
(設定日) 2019年2月1日	円 10,000	% —	10,000	% —	% —	% —	百万円 250
第1期(2020年1月27日)	12,184	21.8	11,412	14.1	96.7	—	2,017

MSCI AC ワールド・スモールキャップ・インデックス(配当込み、円換算)とは、MSCI AC ワールド・スモールキャップ・インデックス(配当込み、米ドルベース)を委託者が円換算し、設定日を10,000として指数化したものです。

*設定日の基準価額は設定価額を、純資産総額は当初設定元本を記載しています。

*先物組入比率は、買建比率-売建比率

当期中の基準価額と市況等の推移

年月日	基準価額		MSCI AC ワールド・ スモールキャップ・ インデックス (配当込み、円換算) (参考指数)		株式 組入比率	株式先物 組入比率
	騰 落	率	騰 落	率		
(設定日) 2019年2月1日	円 10,000	% —	10,000	% —	% —	% —
2月末	10,666	6.7	10,575	5.8	93.9	—
3月末	10,654	6.5	10,449	4.5	92.1	—
4月末	11,381	13.8	10,833	8.3	92.2	—
5月末	10,828	8.3	10,043	0.4	90.9	—
6月末	10,925	9.3	10,294	2.9	91.7	—
7月末	11,296	13.0	10,565	5.6	94.5	—
8月末	10,833	8.3	9,890	△ 1.1	96.1	—
9月末	10,780	7.8	10,275	2.7	93.9	—
10月末	11,180	11.8	10,697	7.0	94.0	—
11月末	11,699	17.0	11,102	11.0	98.0	—
12月末	11,930	19.3	11,457	14.6	99.9	—
(期末) 2020年1月27日	12,184	21.8	11,412	14.1	96.7	—

*設定日の基準価額は、設定価額を記載しています。

*騰落率は設定日比です。

*先物組入比率は、買建比率-売建比率

運用経過

【基準価額等の推移】

設定日：10,000円
期 末：12,184円
騰落率：+21.8%

【基準価額の主な変動要因】

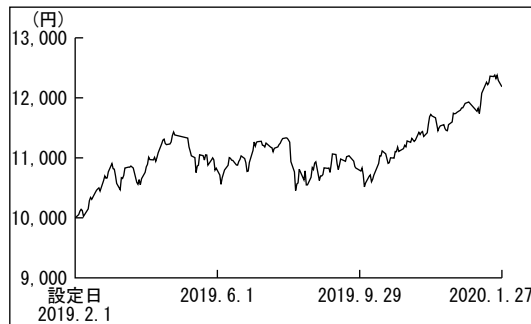
(上昇要因)

クラウドベースの給与・就労管理ソフト・プロバイダーのPaylocity Holding Corporationは、予想を上回る好調な決算発表が好感され、最も大きくプラスに寄与しました。また、糖尿病用インシュリン投薬用器具メーカーのInsulet Corporationも大きくプラスに寄与しました。新製品が販売好調なことや、米国外における売り上げの増大、米国内での店頭販売への拡大などから好調な決算を発表したことが好感されました。また、英国のメディア企業Future PLCも大きくプラスに寄与しました。ワンクリックでeコマース（電子商取引）サイトにつながる専門メディアのグローバル・プラットフォームを提供しており、デジタル化により普及書の再編や活性化を図る戦略をとっています。

(下落要因)

ABIOMED, Inc. は、逆効果を示唆する調査結果を受け有効性が疑問視されたカテーテル式血液ポンプ、インペラの米国内売り上げの低調から株価が下落し、マイナスに作用しました。米国のヘルスケアIT企業Evolent Health, Inc. もマイナスに作用しました。医療機関の効率改善や医療サービスの向上をサポートしており、米国の医療機関のバリュー型経営へのシフトの恩恵を受けていますが、既存契約への圧力増大懸念が表面化したことが嫌気されました。台湾の健康食品メーカーTCI Co Ltd. も、同社の中国におけるネット販売事業への当局検査が懸念材料で下落し要因となりました。

基準価額の推移

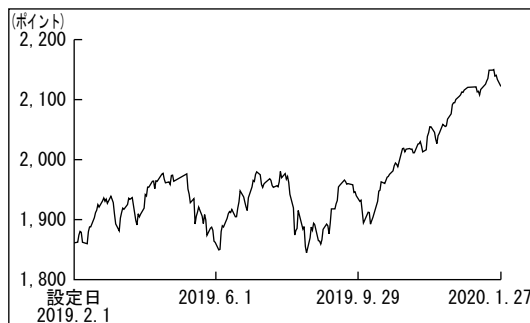


世界小型株厳選マザーファンド

【投資環境】

当期のグローバル株式市場は大幅に上昇しました。米国と欧州が牽引役となったほか、日本および英国も、相対的には出遅れたとはいえ2桁台の上昇となりました。当期中は英国のEU（欧州連合）離脱問題や米中貿易摩擦など、政治・経済情勢が注目されました。金利上昇観測や良好な企業収益を背景に2019年は好調なスタートを切り、その後もFRB（米連邦準備制度理事会）の3度の利下げ、ECB（欧州中央銀行）の利下げのほか、低迷するユーロ圏経済の復興に向けた新たな支援策などが発表されました。英国では12月の総選挙で与党・保守党が勝利したことで、EU離脱の道筋が整いました。また、2020年1月には米中貿易交渉が第1段階の合意に至り、それを歓迎して欧州と米国では株式市場が過去最高値を更新する展開となりました。ただし、中国における新型コロナウイルスの発生・感染拡大は、期末の投資マインドの重石となりました。

MSCI AC ワールド・スモールキャップ・インデックス（配当込み）の推移



【ポートフォリオ】

当期の騰落率は、+21.8%となりました。

米国のプール用品大手Pool Corporationを組み入れました。同社は特化市場で消費者とサプライヤーをつなぐサービスを提供しています。また、日本のM&A（合併・買収）助言サービスの最大手である日本M&Aセンターを組み入れました。後継者問題や人材不足から、日本ではM&Aによる企業再編を余儀なくされています。一方、乳幼児製品メーカーのビジョンは、国内外における売り上げの伸び悩みから、全株売却しました。また、米国の特化型保険会社のKemper Corporationを全株売却しました。同社は新規参入による市場の価格圧力の高まりを指摘しており、ファンドの投資テーマに逆行する状況となったと判断しました。

【ベンチマークとの差異】

当ファンドは運用の目標となるベンチマークを設けておりません。

基準価額の騰落率は、参考指数であるMSCI AC ワールド・スモールキャップ・インデックス（配当込み、円換算）の騰落率+14.1%を7.7%上回りました。

今後の運用方針

2019年の株式市場は堅調に推移しましたが、市場環境は引き続き企業のさらなる再評価の追い風となるものと当ファンドでは見えています。経済指標がその裏づけとなっているほか、中国では、関税の引き下げのほかにもさまざまな取り組みや金融緩和が経済成長を後押しする見通しです。鉱工業生産の底打ちと同時に、企業業績の上方修正も世界各地で増加しています。経済成長の回復に伴い、過小評価されてきたシクリカル（景気循環）銘柄の堅調は今後も続くものと予想しています。

世界小型株厳選マザーファンド

1万口当りの費用明細

項目	当期		項目の概要
	2019年2月1日～2020年1月27日		
	金額	比率	
売買委託手数料 (株式)	11円 (11)	0.097% (0.097)	売買委託手数料＝期中の売買委託手数料÷期中の平均受益権口数 有価証券等の売買の際、売買仲介人に支払う手数料
有価証券取引税 (株式)	11 (11)	0.103 (0.103)	有価証券取引税＝期中の有価証券取引税÷期中の平均受益権口数 有価証券の取引の都度発生する取引に関する税金
その他費用 (保管費用) (その他)	49 (45) (4)	0.437 (0.403) (0.034)	その他費用＝期中のその他費用÷期中の平均受益権口数 海外における保管銀行等に支払う有価証券等の保管及び資金の送金・資産の移転等に要する費用 信託財産に関する租税、信託事務の処理に要する諸費用等
合計	71	0.637	
期中の平均基準価額は11,107円です。			

*「比率」欄は1万口当りのそれぞれの費用金額を期中の平均基準価額で除して100を乗じたものです。

*期中の費用（消費税等のかかるものは消費税等を含む。）は、追加・解約により受益権口数に変動があるため、簡便法により算出した結果です。

*各項目ごとに円未満は四捨五入しています。

売買及び取引の状況

(2019年2月1日から2020年1月27日まで)

■株式

			買		付		売		付	
			株	数	金	額	株	数	金	額
国内	上	場		株		千円		株		千円
			59,300 (10,600)		(259,919 -)		18,400		83,820	
外国	ア	メ	リ	株	千アメリカ・ドル		株	千アメリカ・ドル		
				162,892	9,831		54,889	2,903		
	オ	ー	ス	株	千オーストラリア・ドル		株	千オーストラリア・ドル		
				144,228	2,176		39,239	691		
	香		港	株	千香港・ドル		株	千香港・ドル		
				98,100 (-)	(3,893 6)		85,098	2,570		
	台		湾	株	千台湾・ドル		株	千台湾・ドル		
				164,000 (4,022)	(39,926 18)		11,799	5,052		
	イ	ギ	株	千イギリス・ポンド		株	千イギリス・ポンド			
			254,013 (405)	(2,151 5)		86,605	737			
	イ		株	千インド・ルピー		株	千インド・ルピー			
			19,516	12,078		413	328			
	イ		株	千インドネシア・ルピア		株	千インドネシア・ルピア			
			735,746	4,455,119		228,021	1,178,246			
	ブ		株	千ブラジル・レアル		株	千ブラジル・レアル			
			68,137	1,147		68,137	1,135			

世界小型株厳選マザーファンド

		買		付		売		付		
		株数	金額	株数	金額	株数	金額	株数	金額	
外国	韓国	4,536	千韓国・ウォン 325,080	4,536	千韓国・ウォン 250,835	10,036	千ポーランド・ズロチ 1,369	2,223	千ポーランド・ズロチ 292	
	ポーランド									
	ユーロ	フランス	2,162	千ユーロ 347	1,028	千ユーロ 206	15,538 (4,356)	(1,024 -)	13,827	416
		ドイツ					4,414 (197)	(358 -)	1,349	118
		スペイン					62,696	912	33,251	584
		イタリア					5,970	314	935	46
		フィンランド								

*金額は受渡し代金

* () 内は増資割当、株式分割、予約権行使、合併等による増減分で、上段の数字には含まれていません。

株式売買金額の平均組入株式時価総額に対する割合 (2019年2月1日から2020年1月27日まで)

項	目	当	期
(a)	期中の株式売買金額	3,376,715千円	
(b)	期中の平均組入株式時価総額	1,530,199千円	
(c)	売買高比率(a)/(b)	2.20	

* (b) は各月末現在の組入株式時価総額の平均

主要な売買銘柄

(2019年2月1日から2020年1月27日まで)

■株式

当				期			
買	付			売	付		
銘柄	株数	金額	平均単価	銘柄	株数	金額	平均単価
SERVICEMASTER GLOBAL HOLDING	16,134	76,394	4,734	ピジョン	8.4	41,356	4,923
日本M&Aセンター	18.2	60,968	3,349	SERVICE CORP INTERNATIONAL	8.488	40,785	4,805
POOL CORP	2,954	58,690	19,868	KEMPER CORP	4.938	37,239	7,541
ASPEN TECHNOLOGY INC	4,756	56,515	11,883	JD SPORTS FASHION PLC	35.894	33,490	933
CHEGG INC	12,627	53,462	4,233	BALCHEM CORP	3.024	31,743	10,497
NEMETSCHEK SE	4,709	51,822	11,005	ALARM.COM HOLDINGS INC	6.565	30,947	4,714
AXON ENTERPRISE INC	7,352	51,682	7,029	ODONTOPREV S.A.	68.137	30,881	453
GENERAC HOLDINGS INC	4,676	51,617	11,038	INTERPUMP GROUP SPA	9.428	28,473	3,020
MAXIMUS INC	6,406	51,472	8,035	NEMETSCHEK SE	3.568	27,543	7,719
WEST PHARMACEUTICAL SERVICES	3,162	50,233	15,886	MARKETAXESS HOLDINGS INC	0.684	26,353	38,528

*金額は受渡し代金

世界小型株厳選マザーファンド

利害関係人との取引状況等

(2019年2月1日から2020年1月27日まで)

該当事項はございません。

利害関係人とは、投資信託及び投資法人に関する法律第11条第1項に規定される利害関係人です。

組入資産の明細

2020年1月27日現在

■国内株式

銘柄	当 期 末	
	株 数	評 価 額
	千株	千円
精密機器 (16.1%) マニーマ	12.1	35,695
情報・通信業 (18.8%) GMOペイメントゲートウェイ	5.7	41,667
小売業 (11.0%) Monotaro	9.2	24,380
サービス業 (54.1%) 日本M&Aセンター	17.9	70,794

銘柄	当 期 末	
	株 数	評 価 額
	千株	千円
テクノプロ・ホールディングス	6.6	49,170
合 計	51.5	221,706
株 数、金 額	5銘柄	<11.0%>

*銘柄欄の()内は、国内株式の評価総額に対する各業種の比率
 *合計欄の< >内は、純資産総額に対する評価額の比率
 *各銘柄の業種分類は、期末の時点での分類に基づき表示しています。

■外国株式

銘柄	株 数	当 期 末		業 種 等
		評 価 額		
		外 貨 建 金 額	邦 貨 換 算 金 額	
(アメリカ・ドル・・・アメリカ)	百株	千アメリカ・ドル	千円	
ASPEN TECHNOLOGY INC	44.84	629	68,615	ソフトウェア・サービス
WEST PHARMACEUTICAL SERVICES	30.96	482	52,588	ヘルスケア機器・サービス
MARKETAXESS HOLDINGS INC	10.03	360	39,299	各種金融
PAYLOCITY HOLDING CORP	44.84	621	67,813	ソフトウェア・サービス
SERVICEMASTER GLOBAL HOLDING	105.28	388	42,322	消費者サービス
WINTRUST FINANCIAL CORP	45.87	293	32,061	銀行
CHEGG INC	120.32	514	56,057	消費者サービス
POOL CORP	28.17	619	67,573	小売
AXON ENTERPRISE INC	70.22	565	61,686	資本財
ACTI WORLDWIDE INC	125.41	449	49,032	ソフトウェア・サービス
CUBIC CORP	28.12	186	20,298	資本財
GENERAC HOLDINGS INC	45.78	488	53,257	資本財
ENVESTNET INC	13.11	94	10,353	ソフトウェア・サービス
HMS HOLDINGS CORP	134.63	363	39,643	ヘルスケア機器・サービス
MAXIMUS INC	61.17	453	49,433	ソフトウェア・サービス
INSULET CORP	26.83	516	56,344	ヘルスケア機器・サービス

世界小型株厳選マザーファンド

銘柄	株数	当期		業種等	
		株数	評価額		
			外貨建金額		邦貨換算金額
51JOB INC-ADR	百株	千アメリカ・ドル	千円	商業・専門サービス 資本財	
KORNIT DIGITAL LTD	33.72	272	29,725		
通貨小計	株数、金額 銘柄数〈比率〉	1,080.03 18銘柄	7,756 —	845,958 〈41.9%〉	
(オーストラリア・ドル・・・オーストラリア)	百株	千オーストラリア・ドル	千円	ソフトウェア・サービス 消費者サービス ソフトウェア・サービス 消費者サービス 商業・専門サービス	
ALTIUM LTD	81.69	327	24,302		
IDP EDUCATION LTD	150.85	297	22,102		
APPEN LTD	212.47	550	40,871		
JUMBO INTERACTIVE LTD	41.52	61	4,571		
ALS LTD	563.36	544	40,434		
通貨小計	株数、金額 銘柄数〈比率〉	1,049.89 5銘柄	1,780 —	132,282 〈6.6%〉	
(香港・ドル・・・香港)	百株	千香港・ドル	千円	耐久消費財・アパレル	
SHENZHOU INTERNATIONAL GROUP	130.02	1,451	20,357		
通貨小計	株数、金額 銘柄数〈比率〉	130.02 1銘柄	1,451 —	20,357 〈1.0%〉	
(台湾・ドル・・・台湾)	百株	千台湾・ドル	千円	資本財 家庭用品・パーソナル用品 テクノロジー・ハードウェアおよび機器 テクノロジー・ハードウェアおよび機器	
VOLTRONIC POWER TECHNOLOGY	193.42	14,313	51,956		
TCI CO LTD	188.81	4,852	17,614		
SINBON ELECTRONICS CO LTD	770	10,626	38,572		
TAIWAN UNION TECHNOLOGY CORP	410	5,453	19,794		
通貨小計	株数、金額 銘柄数〈比率〉	1,562.23 4銘柄	35,244 —	127,937 〈6.3%〉	
(イギリス・ポンド・・・イギリス)	百株	千イギリス・ポンド	千円	小売 電気通信サービス 食品・飲料・タバコ メディア・娯楽 医薬品・バイオテクノロジー・ライフサイエンス ソフトウェア・サービス 小売 各種金融	
JD SPORTS FASHION PLC	172.85	146	20,918		
GAMMA COMMUNICATIONS PLC	250.22	362	51,705		
HILTON FOOD GROUP PLC	200.92	218	31,152		
FUTURE PLC	201.01	307	43,885		
DECHRA PHARMACEUTICALS PLC	48.64	143	20,462		
KEYWORDS STUDIOS PLC	160.95	226	32,341		
TRAINLINE PLC	421.82	210	30,056		
INTERMEDIATE CAPITAL GROUP	221.72	376	53,589		
通貨小計	株数、金額 銘柄数〈比率〉	1,678.13 8銘柄	1,993 —		284,111 〈14.1%〉
(インド・ルピー・・・インド)	百株	千インド・ルピー	千円	食品・飲料・タバコ	
VARUN BEVERAGES LTD	191.03	16,231	24,997		
通貨小計	株数、金額 銘柄数〈比率〉	191.03 1銘柄	16,231 —	24,997 〈1.2%〉	

世界小型株厳選マザーファンド

銘柄	株数	当 期 末		業 種 等
		評 価 額		
		外 貨 建 金 額	邦 貨 換 算 金 額	
(インドネシア・ルピア・・・インドネシア) MAP AKTIF ADIPERKASA PT	百株 5,077.25	千インドネシア・ルピア 2,289,839	千円 18,547	小売
通貨小計	株数、金額 5,077.25 銘柄数〈比率〉 1銘柄	2,289,839 —	18,547 〈0.9%〉	
(ポーランド・ズロチ・・・ポーランド) DINO POLSKA SA	百株 78.13	千ポーランド・ズロチ 1,264	千円 35,737	食品・生活必需品小売り
通貨小計	株数、金額 78.13 銘柄数〈比率〉 1銘柄	1,264 —	35,737 〈1.8%〉	
(ユーロ・・・フランス) TELEPERFORMANCE	百株 11.34	千ユーロ 263	千円 31,649	商業・専門サービス
国小計	株数、金額 11.34 銘柄数〈比率〉 1銘柄	263 —	31,649 〈1.6%〉	
(ユーロ・・・ドイツ) NEMETSCHKE SE RATIONAL AG	百株 54.97 5.7	千ユーロ 364 402	千円 43,810 48,411	ソフトウェア・サービス 資本財
国小計	株数、金額 60.67 銘柄数〈比率〉 2銘柄	766 —	92,221 〈4.6%〉	
(ユーロ・・・スペイン) VIDRALA SA	百株 32.62	千ユーロ 317	千円 38,182	素材
国小計	株数、金額 32.62 銘柄数〈比率〉 1銘柄	317 —	38,182 〈1.9%〉	
(ユーロ・・・イタリア) DOVALUE SPA FINECOBANK SPA	百株 32.93 261.52	千ユーロ 40 287	千円 4,848 34,559	各種金融 銀行
国小計	株数、金額 294.45 銘柄数〈比率〉 2銘柄	327 —	39,408 〈2.0%〉	
(ユーロ・・・フィンランド) KESKO OYJ-B SHS	百株 50.35	千ユーロ 305	千円 36,693	食品・生活必需品小売り
国小計	株数、金額 50.35 銘柄数〈比率〉 1銘柄	305 —	36,693 〈1.8%〉	
通貨小計	株数、金額 449.43 銘柄数〈比率〉 7銘柄	1,979 —	238,155 〈11.8%〉	
合計	株数、金額 11,296.14 銘柄数〈比率〉 46銘柄	— —	1,728,085 〈85.7%〉	

* 邦貨換算金額は、期末の時価をわが国の対顧客電信売買相場の仲値により邦貨換算したものです。

* 邦貨換算金額欄の〈 〉内は、純資産総額に対する各国別株式評価額の比率

世界小型株厳選マザーファンド

投資信託財産の構成

2020年1月27日現在

項 目	当 期 末	
	評 価 額	比 率
株 式	千円 1,949,791	% 95.5
コ ー ル ・ ロ ー ン 等 、 そ の 他	91,119	4.5
投 資 信 託 財 産 総 額	2,040,911	100.0

*外貨建資産は、期末の時価をわが国の対顧客電信売買相場の仲値により邦貨換算したものです。

1 アメリカ・ドル=109.06円、1 オーストラリア・ドル=74.30円、1 香港・ドル=14.03円、1 台湾・ドル=3.63円、1 イギリス・ポンド=142.51円、1 インド・ルピー=1.54円、100インドネシア・ルピア=0.81円、1 ポーランド・ズロチ=28.27円、1 ユーロ=120.30円

*当期末における外貨建資産 (1,718,866千円) の投資信託財産総額 (2,040,911千円) に対する比率 84.2%

資産、負債、元本及び基準価額の状況

(2020年1月27日) 現在

項 目	当 期 末
(A) 資 産	2,054,323,818円
コ ー ル ・ ロ ー ン 等 株 式 (評価額)	85,540,763
未 収 入 金	1,949,791,969
未 収 配 当 金	18,500,914
未 収 入 金	490,172
(B) 負 債	37,300,288
未 払 金	15,887,628
未 払 解 約 金	21,412,660
(C) 純 資 産 総 額 (A-B)	2,017,023,530
元 本	1,655,461,218
次 期 繰 越 損 益 金	361,562,312
(D) 受 益 権 総 口 数	1,655,461,218口
1 万 口 当 り 基 準 価 額 (C/D)	12,184円

*元本状況

当初設定元本額	250,000,000円
期中追加設定元本額	2,054,577,922円
期中一部解約元本額	649,116,704円

*元本の内訳

世界小型株厳選ファンド	1,655,461,218円
-------------	----------------

損益の状況

自2019年2月1日
至2020年1月27日

項 目	当 期
(A) 配 当 等 収 益	12,721,066円
受 取 配 当 金	12,746,134
受 取 利 息	267
そ の 他 収 益 金	6,638
支 払 利 息	△ 31,973
(B) 有 価 証 券 売 買 損 益	275,945,269
売 買 益	425,915,502
売 買 損	△149,970,233
(C) そ の 他 費 用	△ 7,038,036
(D) 当 期 損 益 金 (A+B+C)	281,628,299
(E) 解 約 差 損 益 金	△ 82,933,509
(F) 追 加 信 託 差 損 益 金	162,867,522
(G) 計 (D+E+F)	361,562,312
次 期 繰 越 損 益 金 (G)	361,562,312

*有価証券売買損益には、期末の評価換えによるものを含みます。

*解約差損益金とは、一部解約時の解約金額と元本の差額をいい、元本を下回る額は利益として、上回る額は損失として処理されます。

*追加信託差損益金とは、追加信託金と元本の差額をいい、元本を下回る額は損失として、上回る額は利益として処理されます。

お知らせ

委託会社の合併に伴い、ファンドの委託者の商号ならびに公告の方法を変更することに伴う所要の約款変更を行いました。(2019年4月1日付)

※各表の数量、金額の単位未満は切捨て、比率は四捨五入で表記しております。