

当ファンドの仕組みは次の通りです。

商品分類	追加型投信／内外／資産複合
設定日	2020年9月23日
信託期間	無期限
運用方針	マザーファンドへの投資を通じて、日本を含む世界の株式、公社債等に投資することにより、中長期的な信託財産の成長を目指して運用を行います。各マザーファンドへの投資比率の決定にあたっては、ポートフォリオのリスク水準に着目し、ターゲット・デットまでの残存期間が短くなるにつれて目標リスクが適減されるように調整します。ファンドのターゲット・デットは、2035年の決算日とします。投資比率はクオンツ手法により算出され、同比率に基づいて運用を行います。市場のリスクが高まった局面では、株式への実質的な投資比率を引き下げるとともにリスクを抑制することを基本とします。市場のリスクが低下した局面では、株式への実質的な投資比率を引き上げ、より積極的にリスクを取ることで高いパフォーマンスの獲得を目指します。実質組入外貨建資産については、原則として実質的な株式部分については為替ヘッジは行わず、実質的な債券部分については対円で為替ヘッジを行います。
主要運用対象	ひとくふうターゲット・デット・ファンド2035 ・ひとくふう日本株式マザーファンド受益証券、ひとくふう先進国株式マザーファンド受益証券、キャリアーエンハスト・グローバル債券マザーファンド受益証券およびキャッシュ・マネジメント・マザーファンド受益証券を主要投資対象とします。 ひとくふう日本株式マザーファンド ・わが国の株式を主要投資対象とします。 ひとくふう先進国株式マザーファンド ・日本を除く先進国の株式を主要投資対象とします。 キャリアーエンハスト・グローバル債券マザーファンド ・日本を含む世界のソブリン債券を主要投資対象とします。 キャッシュ・マネジメント・マザーファンド ・本邦通貨建て公社債および短期金融商品等を主要投資対象とします。
投資制限	ひとくふうターゲット・デット・ファンド2035 ・株式への実質投資割合には、制限を設けません。 ・同一銘柄の株式への実質投資割合は、取得時において信託財産の純資産総額の10%以内とします。 ・外貨建資産への実質投資割合には、制限を設けません。 ひとくふう日本株式マザーファンド ・株式への投資割合には、制限を設けません。 ・同一銘柄の株式への投資割合は、取得時において信託財産の純資産総額の10%以内とします。 ・外貨建資産への投資は行いません。 ひとくふう先進国株式マザーファンド ・株式への投資割合には、制限を設けません。 ・同一銘柄の株式への投資割合は、取得時において信託財産の純資産総額の10%以内とします。 ・外貨建資産への投資割合には、制限を設けません。 キャリアーエンハスト・グローバル債券マザーファンド ・株式への投資は行いません。 ・外貨建資産への投資割合には、制限を設けません。 キャッシュ・マネジメント・マザーファンド ・株式への投資は行いません。 ・外貨建資産への投資は行いません。 ・デリバティブ取引（有価証券先物取引等、スワップ取引、金利先渡取引をいいます。）の利用はヘッジ目的に限定しません。
分配方針	毎年12月20日（休業日の場合は、翌営業日）の決算日に、分配金額は経費控除後の利子・配当収益および売買益（評価損益も含みます。）等の中から、基準価額水準、市況動向等を勘案して、委託者が決定します。ただし、分配対象額が少額の場合等には分配を行わないことがあります。 *分配金自動再投資コースの場合、原則として、分配金は税金を差し引いた後、無手数料で再投資いたします。

# 運用報告書（全体版）

第1期

決算日 2020年12月21日

## ひとくふうターゲット・デット・ファンド2035 (愛称) ひとくふう T D F 2035

### 受益者の皆様へ

毎々、格別のお引き立てにあずかり厚くお礼申し上げます。

さて「ひとくふうターゲット・デット・ファンド2035（愛称：ひとくふう T D F 2035）」は、去る2020年12月21日に第1期の決算を行いました。

ここに、期中の運用状況をご報告申し上げます。  
今後とも一層のご愛顧を賜りますようお願い申し上げます。

- 口座残高など、お取引状況についてのお問い合わせ  
お取引のある販売会社へお問い合わせください。
- 運用報告書についてのお問い合わせ  
コールセンター 0120-88-2976  
受付時間：午前9時～午後5時（土、日、祝・休日を除く）



三井住友DSアセットマネジメント

〒105-6426 東京都港区虎ノ門1-17-1

<https://www.smd-am.co.jp>

# ひとくふうターゲット・デート・ファンド2035

愛称：「ひとくふうTDF2035」

## 設定以来の運用実績

決算期	基準価額			株式組入比率	株式先物組入比率	公社債組入比率	債券先物組入比率	投資信託証券組入比率	純資産総額
	(分配落)	税込分配金	期中騰落率						
(設定日) 2020年9月23日	円 10,000	円 —	% —	% —	% —	% —	% —	% —	百万円 1
第1期(2020年12月21日)	10,218	0	2.2	30.1	—	63.7	—	0.6	1

\*当ファンドの運用方針に対し適切に比較できる指数がないため、ベンチマークおよび参考指数はありません。

\*設定日の基準価額は設定価額を、純資産総額は当初設定元本を記載しています。

\*先物組入比率は、買建比率－売建比率

\*当ファンドは親投資信託を組み入れますので、各組入比率は実質組入比率を記載しています。

## 当期中の基準価額等の推移

年月日	基準価額		株式組入比率	株式先物組入比率	公社債組入比率	債券先物組入比率	投資信託証券組入比率
	騰落率	騰落率					
(設定日) 2020年9月23日	円 10,000	% —	% —	% —	% —	% —	% —
9月末	10,026	0.3	25.3	—	71.6	—	0.4
10月末	9,913	△0.9	26.5	—	69.4	—	0.6
11月末	10,166	1.7	30.6	—	66.0	—	0.6
(期末) 2020年12月21日	10,218	2.2	30.1	—	63.7	—	0.6

\*設定日の基準価額は、設定価額を記載しています。

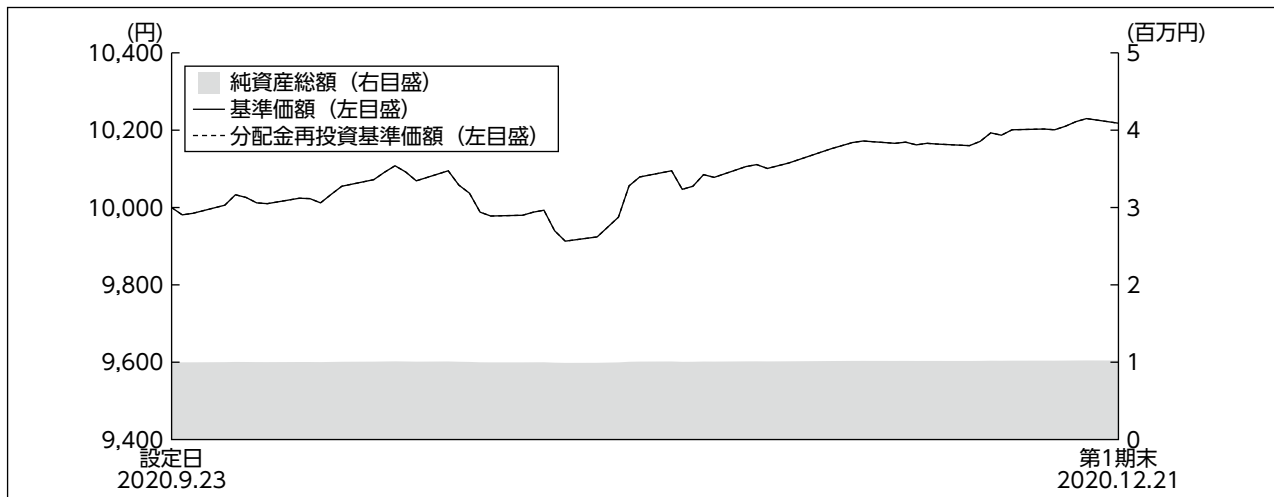
\*騰落率は設定日比です。

\*先物組入比率は、買建比率－売建比率

\*当ファンドは親投資信託を組み入れますので、各組入比率は実質組入比率を記載しています。

## 運用経過

### 【基準価額等の推移】



\* 設定日の基準価額は設定価額を、純資産総額は当初設定元本を表示しております。

\* 当ファンドの運用方針に対し適切に比較できる指数がないため、ベンチマークおよび参考指数はありません。

\* 分配金再投資基準価額は、分配金（税込み）を分配時に再投資したものとみなして計算したもので、ファンド運用の実質的なパフォーマンスを示すものではありません。

\* 分配金を再投資するかどうかについてはお客様がご利用のコースにより異なります。また、ファンドの購入価額により課税条件も異なります。従って、各個人のお客様の損益の状況を示すものではありません。

設定日 : 10,000円

第1期末 : 10,218円 (既払分配金 0円)

騰落率 : +2.2% (分配金再投資ベース)

### 【基準価額の主な変動要因】

当ファンドは、ひとくふう日本株式マザーファンド、ひとくふう先進国株式マザーファンド、キャリアエンハンスト・グローバル債券マザーファンドへの投資を通じて、日本を含む世界の株式、公社債等に投資を行いました。

(上昇要因)

内外株式およびヘッジ付外国債券の組み入れが、基準価額の上昇要因となりました。特に、11月以降に株価が世界的に上昇基調となったことが、基準価額の上昇に寄与しました。

(下落要因)

10月の外国株式市場における株価下落によって、基準価額が一時的に下落しました。

## 【投資環境】

### ■日本株式市場

当期の国内株式市場は上昇しました。

設定当初は、米大統領選挙を控えた様子見ムードが強まり、国内株式市場は弱含みの動きで始まりましたが、2020年11月に入り米大統領選挙の趨勢が決まると、政治的不透明感の後退から反騰する展開となりました。その後も、相次ぐ新型コロナウイルスワクチン実用化に向けた朗報や、製造業を中心とした国内企業の業績回復、日本を含め各国の経済対策や緩和的な金融政策を背景に、11月中はほぼ一本調子で上昇しました。

12月は、新型コロナウイルス感染再拡大への懸念からやや上値の重い展開となったものの、国内株式市場は高値圏を維持したまま期末を迎えました。

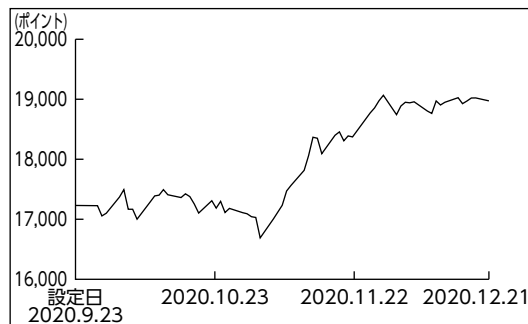
### ■先進国株式市場

当期の先進国株式市場は上昇しました。

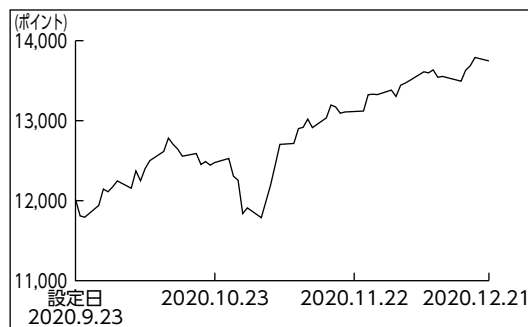
設定当初は、米国での追加経済対策の進展などを背景に上昇して始まりしました。2020年10月中旬から月末にかけては、米大統領選挙を控えた様子見姿勢が強まり一時的に調整しましたが、11月に入り米大統領選挙の趨勢が決まると、政治的不透明感の後退から反騰する展開となりました。

その後も、新型コロナウイルス感染再拡大が懸念材料となったものの、相次ぐ新型コロナウイルスワクチン実用化に向けた朗報や、米国をはじめとした各国の経済対策や緩和的な金融政策への期待感が株価を押し上げ、先進国株式市場は高値を切り上げながら期末を迎えました。

JPX日経インデックス400（配当込み）の推移



MSCIコクサイ・インデックスの推移



# ひとくふうターゲット・デット・ファンド2035

愛称：「ひとくふうTDF2035」

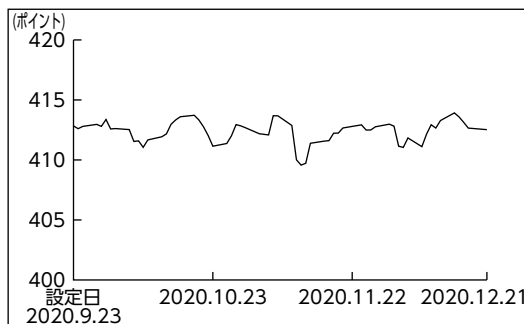
## ■世界債券市場

当期の世界債券市場は、米国債は利回りが上昇（価格は下落）した一方、欧州債では低下するなどまちまちな展開となりました。

米国債は、新型コロナウイルスの感染拡大への警戒から質への動きを背景に3月以降大幅に利回りが低下しており、感染者数の減少やワクチン開発への期待などを背景に過剰に低下していた利回りが上昇に転じました。米国大統領選挙は、一時的に不透明感が強まったものの、市場の予想通りバイデン候補の勝利となりました。

一方で欧州債は、ECB（欧州中央銀行）が大規模な国債買い入れ策を含む緩和策を行っていることや、Brexit（英国のEUからの離脱）に伴う英国と欧州連合のFTA（自由貿易協定）交渉への警戒感から、利回りは低下基調で推移しました。日本国債は日銀に大きな動きがないなか、横ばい圏となりました。

FTSE世界国債インデックス（円ヘッジ・円ベース）の推移



## 【ポートフォリオ】

### ■ひとくふうターゲット・デット・ファンド2035

当期は、クオンツ手法により、ターゲット・デットまでの残存期間に応じて目標リスクが逡減されるように各マザーファンドへの投資比率を月次で算出し、その投資比率に沿って運用を行いました。

また、2020年12月の目標とする年率リスク水準は、5.77%を適用しました。

### ■ひとくふう日本株式マザーファンド

当期の騰落率は、+6.4%となりました。

当ファンドは、原則としてJPX日経インデックス400構成銘柄を投資対象とし、価格変動リスクを相対的に抑えることを目指したポートフォリオの構築を行っています。当期は、定量的手法によって構築されたモデルポートフォリオに合わせた売買を行いました。

### ■ひとくふう先進国株式マザーファンド

当期の騰落率は、+7.8%となりました。

当ファンドは、原則としてMSCIコクサイ・インデックスの構成銘柄を投資対象とし、定量的手法によって、バリュエーション（投資価値評価）等を勘案して銘柄を絞り込んだ上で、価格変動リスクを相対的に抑えることを目指したポートフォリオの構築を行っています。当期は、定量的手法によって構築されたモデルポートフォリオに合わせた売買を行いました。

# ひとくふうターゲット・デート・ファンド2035

愛称：「ひとくふうTDF2035」

## ■キャリーエンハンスト・グローバル債券マザーファンド

当期の騰落率は、+0.4%となりました。

最適化シミュレーションに基づき、リスク調整後のキャリー収益が魅力的な債券を組み入れました。月次で行うリバランスに加え、債券市場のボラティリティ（価格変動性）が上昇し、リスクが目標レンジを上振れた際にリスクをレンジ内に抑えるため、臨時でリバランスを実施しました。当期の臨時リバランスは、米大統領選挙の前後に一時的にボラティリティが上昇したことで、11月に1回行いました。

### 【ベンチマークとの差異】

当ファンドの運用方針に対し適切に比較できる指数がないため、ベンチマークおよび参考指数はありません。

### 【分配金】

分配金につきましては、分配可能額、基準価額水準等を勘案し、見送りとさせて頂きました。

なお、留保益につきましては、運用の基本方針に基づき運用を行います。

## ■分配原資の内訳

(1万口当り・税引前)

項目	第1期	
	2020年9月23日 ~2020年12月21日	
当期分配金 (円)	(円)	0
(対基準価額比率) (%)	(%)	0.00
当期の収益 (円)	(円)	-
当期の収益以外 (円)	(円)	-
翌期繰越分配対象額 (円)	(円)	218

※当期分配金の対基準価額比率は当期分配金（税込み）の期末基準価額（分配金込み）に対する比率で、ファンドの収益率とは異なります。

## 今後の運用方針

---

### ■ひとくふうターゲット・デット・ファンド2035

引き続き、基本の運用方針に従い、マザーファンドへの投資を通じて、日本を含む世界の株式、公社債等に投資することにより、中長期的な信託財産の成長を目指して運用を行います。

また、1年後（2021年12月）の目標とする年率リスク水準は、5.52%を予定しています。

### ■ひとくふう日本株式マザーファンド

当ファンドは、JPX日経インデックス400構成銘柄を投資対象とし、価格変動リスクを相対的に抑えることを目指した運用を行っています。今後も引き続き、リスク対比で高いリターンを目指したポートフォリオの運用を行う方針です。

### ■ひとくふう先進国株式マザーファンド

原則としてMSCIコクサイ・インデックスの構成銘柄を投資対象とし、バリュエーション（投資価値評価）等を勘案して銘柄を絞り込んだ上で、価格変動リスクを相対的に抑えることを目指した運用を行っています。引き続き、リスク対比で高いリターンを目指したポートフォリオの運用を行う方針です。

### ■キャリーエンハンスト・グローバル債券マザーファンド

今後の運用については、引き続き最適化シミュレーションに基づき、リスク調整後のキャリー収益が魅力的なセクターを選定し、投資していく方針です。また、市場ボラティリティが上昇する場面ではリスクを抑制するオペレーションを行い、ポートフォリオのリスクをコントロールすることでダウンサイドリスクを抑え、効率的なキャリー収益確保を目指します。

## 1万口当りの費用明細

項目	当期		項目の概要
	2020年9月23日~2020年12月21日		
	金額	比率	
信託報酬	10円	0.095%	信託報酬＝期中の平均基準価額×信託報酬率 期中の平均基準価額は10,035円です。
(投信会社)	( 4)	(0.043)	ファンドの運用等の対価
(販売会社)	( 4)	(0.043)	購入後の情報提供、運用報告書等各種書類の送付、口座内でのファンドの管理等の対価
(受託会社)	( 1)	(0.008)	運用財産の管理、委託会社からの指図の実行の対価
売買委託手数料	1	0.010	売買委託手数料＝期中の売買委託手数料÷期中の平均受益権口数
(株式)	( 1)	(0.010)	有価証券等の売買の際、売買仲介人に支払う手数料
(投資証券)	( 0)	(0.000)	
有価証券取引税	0	0.001	有価証券取引税＝期中の有価証券取引税÷期中の平均受益権口数
(株式)	( 0)	(0.001)	有価証券の取引の都度発生する取引に関する税金
(投資証券)	( 0)	(0.000)	
その他費用	1	0.012	その他費用＝期中のその他費用÷期中の平均受益権口数
(保管費用)	( 1)	(0.012)	海外における保管銀行等に支払う有価証券等の保管及び資金の送金・資産の移転等に要する費用
(その他)	( 0)	(0.000)	信託財産に関する租税、信託事務の処理に要する諸費用等
合計	12	0.118	

\* 「比率」欄は1万口当りのそれぞれの費用金額を期中の平均基準価額で除して100を乗じたものです。

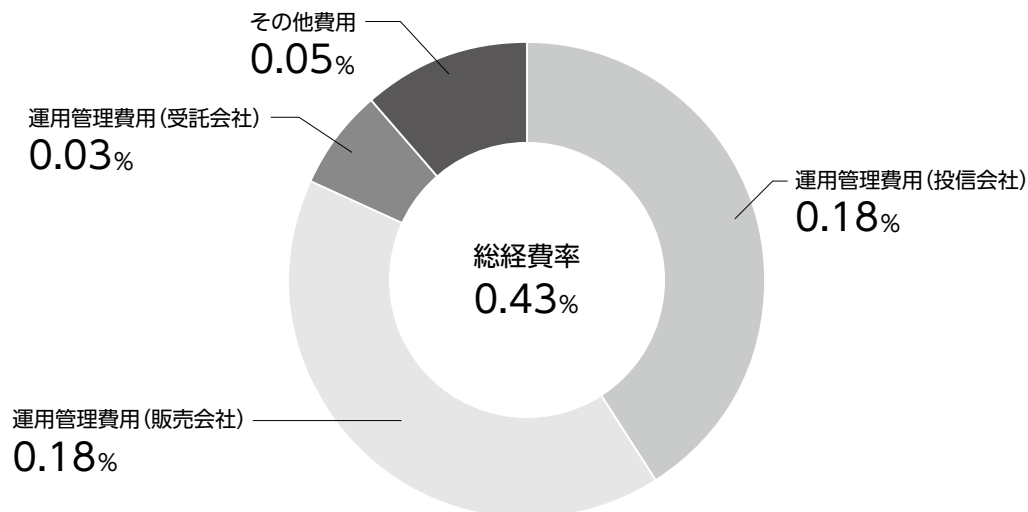
\* 期中の費用（消費税等のかかるものは消費税等を含む。）は、追加・解約により受益権口数に変動があるため、簡便法により算出した結果です。

なお、売買委託手数料、有価証券取引税及びその他費用は、このファンドが組み入れている親投資信託受益証券が支払った金額のうち、このファンドに対応するものを含みます。

\*各項目ごとに円未満は四捨五入しています。



参考情報 総経費率（年率換算）



\*各費用は、前掲「1万口当りの費用明細」において用いた簡便法により算出したもので、原則として、募集手数料、売買委託手数料及び有価証券取引税を含みません。

\*各比率は、年率換算した値（小数点以下第2位未満を四捨五入）です。

\*上記の前提条件で算出しているため、「1万口当りの費用明細」の各比率とは、値が異なる場合があります。なお、これらの値はあくまでも参考であり、実際に発生した費用の比率とは異なります。

当期中の運用・管理にかかった費用の総額（原則として、募集手数料、売買委託手数料及び有価証券取引税を除く。）を期中の平均受益権口数に期中の平均基準価額（1口当り）を乗じた数で除した総経費率（年率換算）は0.43%です。

親投資信託受益証券の設定、解約状況

（2020年9月23日から2020年12月21日まで）

	設 定		解 約	
	口 数	金 額	口 数	金 額
ひとくふう日本株式マザーファンド	千口 116	千円 152	千口 1	千円 2
ひとくふう先進国株式マザーファンド	122	156	4	6
キャリアエンハンスト・グローバル債券マザーファンド	633	737	36	43

# ひとくふうターゲット・デート・ファンド2035

愛称：「ひとくふうTDF2035」

## 親投資信託の株式売買金額の平均組入株式時価総額に対する割合 (2020年9月23日から2020年12月21日まで)

項 目	当 期	
	ひとくふう日本株式マザーファンド	ひとくふう先進国株式マザーファンド
(a) 期中の株式売買金額	133,878千円	39,166千円
(b) 期中の平均組入株式時価総額	246,522千円	149,439千円
(c) 売買高比率(a)/(b)	0.54	0.26

\* (b)は各月末現在の組入株式時価総額の平均

## 主要な売買銘柄

(2020年9月23日から2020年12月21日まで)

### ■ひとくふう日本株式マザーファンドにおける株式の主要な売買銘柄

当				期			
買		付		売		付	
銘柄	株数	金額	平均単価	銘柄	株数	金額	平均単価
	千株	千円	円		千株	千円	円
キャノン	2.1	4,167	1,984	ファーストリテイリング	0.1	8,651	86,513
アンリツ	1.6	3,679	2,299	NTTドコモ	1.2	4,650	3,875
コーエーテクモホールディングス	0.5	2,842	5,684	サイバーエージェント	0.6	4,142	6,904
九州旅客鉄道	1.2	2,787	2,323	東日本旅客鉄道	0.5	3,507	7,014
中国電力	1.3	1,680	1,292	スズキ	0.5	2,773	5,547
ツルハホールディングス	0.1	1,567	15,672	富士通	0.2	2,767	13,837
ヤクルト本社	0.3	1,555	5,183	シマノ	0.1	2,424	24,240
日本マクドナルドホールディングス	0.3	1,522	5,073	武田薬品工業	0.6	2,333	3,888
オリエンタルランド	0.1	1,489	14,894	オービック	0.1	2,194	21,943
森永乳業	0.3	1,489	4,963	しまむら	0.2	2,062	10,312

\*金額は受渡し代金

# ひとくふうターゲット・デート・ファンド2035

愛称：「ひとくふうTDF2035」

## ■ひとくふう先進国株式マザーファンドにおける株式の主要な売買銘柄

当				期			
買		付		売		付	
銘柄	株数	金額	平均単価	銘柄	株数	金額	平均単価
	千株	千円	円		千株	千円	円
ZOOM VIDEO COMMUNICATIONS-A	0.05	2,130	42,610	FIDELITY NATIONAL INFO SERV	0.21	3,146	14,985
VESTAS WIND SYSTEMS A/S	0.09	1,767	19,638	JOHNSON CONTROLS INTERNATION	0.41	1,898	4,629
GIVAUDAN-REG	0.004	1,711	427,939	INTUIT INC	0.05	1,844	36,882
HP INC	0.78	1,580	2,026	BAXTER INTERNATIONAL INC	0.21	1,794	8,547
WEST PHARMACEUTICAL SERVICES	0.05	1,511	30,238	WALMART INC	0.08	1,241	15,520
AVIVA PLC	3.15	1,357	430	RIO TINTO PLC	0.18	1,177	6,538
BHP GROUP PLC	0.55	1,248	2,270	WSP GLOBAL INC	0.14	1,011	7,224
NVIDIA CORP	0.02	1,106	55,302	BRISTOL-MYERS SQUIBB CO	0.11	724	6,587
KINROSS GOLD CORP	1.21	1,022	845	DBS GROUP HOLDINGS LTD	0.3	553	1,844
WHIRLPOOL CORP	0.05	978	19,574	EVERGY INC	0.09	529	5,878

\*金額は受渡し代金

## ■キャリーエンハンスト・グローバル債券マザーファンドにおける公社債の主要な売買銘柄

当		期	
買		付	
銘柄	金額	銘柄	金額
	千円		千円
157 20年国債	9,400,300	155 20年国債	9,703,308
169 20年国債	7,478,577	157 20年国債	9,438,394
170 20年国債	7,368,869	357 10年国債	8,097,710
BONOS Y OBLIG DEL ESTADO 1.85 07/30/35	6,524,145	150 20年国債	7,914,112
147 20年国債	6,413,634	US TREASURY N/B 4.75 02/15/41	7,853,146
148 20年国債	6,351,804	128 20年国債	6,390,579
US TREASURY N/B 4.75 02/15/41	5,175,745	BONOS Y OBLIG DEL ESTADO 1.25 10/31/30	4,154,480
BUONI POLIENNALI DEL TES 2.25 09/01/36	4,207,128	BONOS Y OBLIG DEL ESTADO 1.45 04/30/29	4,003,162
BONOS Y OBLIG DEL ESTADO 1.25 10/31/30	4,061,032	US TREASURY N/B 2.25 08/15/27	2,849,855
US TREASURY N/B 2.75 02/15/28	3,810,168	BONOS Y OBLIG DEL ESTADO 2.35 07/30/33	2,657,182

\*金額は受渡し代金（経過利子分は含まれていません。）

# ひとくふうターゲット・デット・ファンド2035

愛称：「ひとくふうTDF2035」

## 利害関係人との取引状況等

(2020年9月23日から2020年12月21日まで)

### ■利害関係人との取引状況

<ひとくふうターゲット・デット・ファンド2035>

当期における利害関係人との取引はありません。

<ひとくふう日本株式マザーファンド>

当期における利害関係人との取引はありません。

<ひとくふう先進国株式マザーファンド>

当期における利害関係人との取引はありません。

<キャリーエンハンスト・グローバル債券マザーファンド>

区分	当			期		
	買付額等 A	うち利害関係人 との取引状況B	B/A	売付額等 C	うち利害関係人 との取引状況D	D/C
公社債	百万円 77,166	百万円 716	% 0.9	百万円 75,744	百万円 1,664	% 2.2

\*平均保有割合0.0%

\*平均保有割合とは親投資信託残存口数の合計に対する当該ベビーファンドの親投資信託所有口数の割合

利害関係人とは、投資信託及び投資法人に関する法律第11条第1項に規定される利害関係人であり、当期における当ファンドに係る利害関係人とは、SMB C日興証券株式会社です。

## 自社による当ファンドの設定・解約状況

(2020年9月23日から2020年12月21日まで)

設定時(元本)	当期設定元本	当期解約元本	期末残高(元本)	取引の理由
百万円 1	百万円 -	百万円 -	百万円 1	当初設定時における取得

## 組入資産の明細

2020年12月21日現在

### ■親投資信託残高

	当 期 末	
	口 数	評 価 額
ひとくふう日本株式マザーファンド	千口 114	千円 158
ひとくふう先進国株式マザーファンド	118	161
キャリーエンハンスト・グローバル債券マザーファンド	596	696

# ひとくふうターゲット・デート・ファンド2035

愛称：「ひとくふうTDF2035」

## <補足情報>

### ひとくふう日本株式マザーファンドにおける組入資産の明細

下記は、ひとくふう日本株式マザーファンド全体（176,951千口）の内容です。

#### ■国内株式

銘柄	2020年12月21日現在		
	株数	評価	額
	千株		千円
<b>建設業 (3.0%)</b>			
大東建託	0.3	2,805	
NIPPO	0.2	544	
積水ハウス	2	4,027	
<b>食料品 (13.2%)</b>			
森永製菓	0.2	771	
カルビー	0.5	1,510	
森永乳業	0.2	999	
ヤクルト本社	0.7	3,661	
明治ホールディングス	0.5	3,585	
キリンホールディングス	1.6	3,861	
サントリー食品インターナショナル	0.6	2,277	
味の素	1.7	3,904	
キューピー	0.4	879	
ニチレイ	0.6	1,654	
東洋水産	0.4	1,982	
日清食品ホールディングス	0.4	3,468	
日本たばこ産業	1.7	3,723	
<b>繊維製品 (0.6%)</b>			
ゴールドウイン	0.2	1,464	
<b>化学 (6.8%)</b>			
日油	0.2	1,034	
花王	0.5	3,919	
関西ペイント	0.5	1,545	
資生堂	0.1	713	
ライオン	1.4	3,530	
ポーラ・オルビスホールディングス	0.6	1,244	
小林製薬	0.1	1,240	
ユニ・チャーム	0.7	3,479	
<b>医薬品 (3.0%)</b>			
アステラス製薬	2.5	3,882	
中外製薬	0.7	3,507	
<b>石油・石炭製品 (0.3%)</b>			
出光興産	0.3	684	

銘柄	2020年12月21日現在		
	株数	評価	額
	千株		千円
<b>ゴム製品 (1.4%)</b>			
ブリヂストン	1	3,467	
<b>非鉄金属 (0.4%)</b>			
アサヒホールディングス	0.3	1,068	
<b>金属製品 (1.0%)</b>			
リンナイ	0.2	2,396	
<b>電気機器 (8.4%)</b>			
東芝テック	0.2	745	
日本電気	0.7	3,892	
富士通	0.1	1,424	
アンリツ	1.6	3,776	
日本光電工業	0.3	1,057	
シスメックス	0.4	4,730	
村田製作所	0.1	892	
キヤノン	2	4,125	
<b>輸送用機器 (2.6%)</b>			
トヨタ自動車	0.5	3,925	
シマノ	0.1	2,427	
<b>精密機器 (4.1%)</b>			
オリンパス	1.5	3,369	
HOYA	0.3	4,188	
朝日インテック	0.7	2,534	
<b>その他製品 (5.2%)</b>			
パンダイナムコホールディングス	0.4	3,678	
ビジョン	0.6	2,646	
任天堂	0.1	6,525	
<b>電気・ガス業 (5.7%)</b>			
中部電力	2.5	3,073	
中国電力	1.2	1,479	
東北電力	1.7	1,448	
九州電力	1.4	1,237	
北海道電力	1.2	448	
東京瓦斯	1.6	3,712	
大阪瓦斯	1.3	2,627	

# ひとくふうターゲット・デート・ファンド2035

愛称：「ひとくふうTDF2035」

銘柄	2020年12月21日現在	
	株数	評価額
	千株	千円
<b>陸運業 (2.7%)</b>		
京阪ホールディングス	0.2	963
名古屋鉄道	0.5	1,322
ヤマトホールディングス	0.5	1,294
日立物流	0.2	624
九州旅客鉄道	1.1	2,347
<b>情報・通信業 (10.2%)</b>		
コーエーテックモホールディングス	0.5	3,145
ネクソン	1.2	3,900
Zホールディングス	5.6	3,418
日本電信電話	1.5	3,999
KDDI	1.2	3,633
東宝	0.5	2,155
スクウェア・エニックス・ホールディングス	0.1	647
カブコン	0.6	4,002
<b>卸売業 (4.6%)</b>		
シップヘルスケアホールディングス	0.1	554
コメダホールディングス	0.2	367
第一興商	0.2	699
伊藤忠商事	1.3	3,781
三菱商事	1.5	3,882
岩谷産業	0.3	1,875
<b>小売業 (17.0%)</b>		
ローソン	0.4	1,904
エービーシー・マート	0.3	1,611
日本マクドナルドホールディングス	0.6	3,060
セリア	0.3	1,119
MonotaRO	0.3	1,629
ウエルシアホールディングス	0.6	2,283
すかいらーくホールディングス	1.6	2,612
コスモス薬品	0.2	3,282
セブン&アイ・ホールディングス	1.1	3,880
ツルハホールディングス	0.2	2,998
クスリのアオキホールディングス	0.1	900
パン・パシフィック・インターナショナルホールディングス	1.5	3,595
ワークマン	0.3	2,586
スギホールディングス	0.2	1,390

銘柄	2020年12月21日現在	
	株数	評価額
	千株	千円
<b>ヤオコー</b>	0.1	702
ケーズホールディングス	1.2	1,676
アインホールディングス	0.1	658
ニトリホールディングス	0.2	4,375
サンドラッグ	0.3	1,237
<b>銀行業 (1.8%)</b>		
セブン銀行	8.6	1,883
みずほフィナンシャルグループ	2	2,631
<b>保険業 (3.0%)</b>		
MS&ADインシュアランスグループホールディングス	1.2	3,644
東京海上ホールディングス	0.7	3,672
<b>その他金融業 (1.4%)</b>		
日本取引所グループ	1.4	3,444
<b>サービス業 (3.5%)</b>		
ミクシィ	0.6	1,531
オリエンタルランド	0.2	3,329
セコム	0.4	3,757
<b>合計</b>	株数、金額	千株 千円
	銘柄数<比率>	83.8 244,796
		100銘柄 <99.8%>

\*銘柄欄の( )内は、国内株式の評価総額に対する各業種の比率

\*合計欄の< >内は、純資産総額に対する評価額の比率

\*各銘柄の業種分類は、2020年12月21日の時点での分類に基づき表示しています。

# ひとくふうターゲット・デート・ファンド2035

愛称：「ひとくふうTDF2035」

## ひとくふう先進国株式マザーファンドにおける組入資産の明細

下記は、ひとくふう先進国株式マザーファンド全体（126,964千口）の内容です。

### ■外国株式

銘柄	2020年12月21日現在			業種等
	株数	評価額		
		外貨建金額	邦貨換算金額	
(アメリカ・ドル…アメリカ)	百株	千アメリカ・ドル	千円	
LULULEMON ATHLETICA INC	0.4	15	1,563	耐久消費財・アパレル
DAVITA INC	1	11	1,192	ヘルスケア機器・サービス
VERIZON COMMUNICATIONS INC	6.8	41	4,251	電気通信サービス
BERKSHIRE HATHAWAY INC-CL B	2.1	46	4,851	各種金融
BRISTOL-MYERS SQUIBB CO	6.4	40	4,177	医薬品・バイオテクノロジー・ライフサイエンス
CADENCE DESIGN SYS INC	1.5	19	2,047	ソフトウェア・サービス
DOLLAR GENERAL CORP	1	21	2,176	小売
BROADCOM INC	0.7	30	3,145	半導体・半導体製造装置
NASDAQ INC	0.9	11	1,196	各種金融
CUMMINS INC	0.5	11	1,159	資本財
KEYSIGHT TECHNOLOGIES IN	1.2	15	1,591	テクノロジー・ハードウェアおよび機器
CABOT OIL & GAS CORP	1.4	2	245	エネルギー
O'REILLY AUTOMOTIVE INC	0.4	18	1,865	小売
AKamai TECHNOLOGIES INC	1.1	11	1,217	ソフトウェア・サービス
NEXTERA ENERGY INC	2.8	20	2,157	公益事業
ELECTRONIC ARTS INC	1.3	18	1,916	メディア・娯楽
WEST PHARMACEUTICAL SERVICES	0.5	13	1,435	ヘルスケア機器・サービス
CHARTER COMMUNICATIONS INC-A	0.5	32	3,370	メディア・娯楽
GENERAL MILLS INC	1.1	6	675	食品・飲料・タバコ
CDW CORP/DE	1	13	1,389	テクノロジー・ハードウェアおよび機器
HERSHEY CO/THE	0.9	13	1,404	食品・飲料・タバコ
MARKETAXESS HOLDINGS INC	0.2	11	1,197	各種金融
HP INC	7.8	19	1,972	テクノロジー・ハードウェアおよび機器
INTL BUSINESS MACHINES CORP	0.5	6	650	ソフトウェア・サービス
TAKE-TWO INTERACTIVE SOFTWARE	0.7	14	1,472	メディア・娯楽
LEIDOS HOLDINGS INC	1	10	1,092	ソフトウェア・サービス
JM SMUCKER CO/THE	0.8	9	958	食品・飲料・タバコ
JOHNSON & JOHNSON	0.6	9	958	医薬品・バイオテクノロジー・ライフサイエンス
KROGER CO	4.3	13	1,372	食品・生活必需品小売り
DISCOVERY INC-C	4.5	11	1,140	メディア・娯楽
DOCUSIGN INC	0.8	19	1,993	ソフトウェア・サービス
ZOOM VIDEO COMMUNICATIONS-A	0.6	24	2,518	ソフトウェア・サービス
COPART INC	1.2	14	1,518	商業・専門サービス
TRACTOR SUPPLY COMPANY	0.9	13	1,368	小売
CERNER CORP	0.5	3	401	ヘルスケア機器・サービス
UNITED RENTALS INC	0.6	13	1,411	資本財
BOOZ ALLEN HAMILTON HOLDINGS	1.2	10	1,114	ソフトウェア・サービス
LAM RESEARCH CORP	0.6	28	2,983	半導体・半導体製造装置
OKTA INC	0.6	16	1,686	ソフトウェア・サービス
BIO-RAD LABORATORIES-A	0.2	12	1,252	医薬品・バイオテクノロジー・ライフサイエンス

# ひとくふうターゲット・デート・ファンド2035

愛称：「ひとくふうTDF2035」

銘柄	2020年12月21日現在			業種等
	株数	評価額		
		外貨建金額	邦貨換算金額	
(アメリカ・ドル…アメリカ)	百株	千アメリカ・ドル	千円	
VIATRIS INC	0.73	1	133	医薬品・バイオテクノロジー・ライフサイエンス
NEWMONT CORP	1.3	7	813	素材
PFIZER INC	5.9	22	2,298	医薬品・バイオテクノロジー・ライフサイエンス
XCEL ENERGY INC	1	6	683	公益事業
EXELON CORP	4.4	18	1,936	公益事業
REGENERON PHARMACEUTICALS	0.4	19	2,063	医薬品・バイオテクノロジー・ライフサイエンス
REPUBLIC SERVICES INC	1.3	12	1,300	商業・専門サービス
SEAGATE TECHNOLOGY	2	12	1,338	テクノロジー・ハードウェアおよび機器
WASTE MANAGEMENT INC	1	11	1,214	商業・専門サービス
WHIRLPOOL CORP	0.5	9	973	耐久消費財・アパレル
WALMART INC	2.5	36	3,772	食品・生活必需品小売り
PULTEGROUP INC	2.1	9	979	耐久消費財・アパレル
NVIDIA CORP	0.7	37	3,842	半導体・半導体製造装置
GILEAD SCIENCES INC	1.4	8	855	医薬品・バイオテクノロジー・ライフサイエンス
CITRIX SYSTEMS INC	0.8	10	1,097	ソフトウェア・サービス
INTEL CORP	6.5	30	3,189	半導体・半導体製造装置
TARGET CORP	1.8	30	3,171	小売
CLOROX COMPANY	0.7	14	1,470	家庭用品・パーソナル用品
ALLSTATE CORP	1.6	17	1,776	保険
EBAY INC	3.4	18	1,865	小売
PROGRESSIVE CORP	2.5	24	2,506	保険
BIOGEN INC	0.7	17	1,806	医薬品・バイオテクノロジー・ライフサイエンス
BEST BUY CO INC	1.1	11	1,159	小売
JAZZ PHARMACEUTICALS PLC	0.7	10	1,090	医薬品・バイオテクノロジー・ライフサイエンス
通貨小計	株数 銘柄数	金額 64銘柄	1,077 —	111,438 <64.0%>
(カナダ・ドル…カナダ)	百株	千カナダ・ドル	千円	
CONSTELLATION SOFTWARE INC	0.1	16	1,328	ソフトウェア・サービス
KIRKLAND LAKE GOLD LTD	1.3	6	562	素材
BCE INC	1.9	10	851	電気通信サービス
NATIONAL BANK OF CANADA	1.9	13	1,098	銀行
CAN IMPERIAL BK OF COMMERCE	2	22	1,807	銀行
KINROSS GOLD CORP	12.1	11	914	素材
通貨小計	株数 銘柄数	金額 6銘柄	81 —	6,562 <3.8%>
(オーストラリア・ドル…オーストラリア)	百株	千オーストラリア・ドル	千円	
FORTESCUE METALS GROUP LTD	9.84	22	1,769	素材
RIO TINTO LTD	2.19	25	2,020	素材
AGL ENERGY LTD	2.8	3	290	公益事業
通貨小計	株数 銘柄数	金額 3銘柄	51 —	4,080 <2.3%>
(香港・ドル…香港)	百株	千香港・ドル	千円	
SUN HUNG KAI PROPERTIES	5	51	683	不動産
CK HUTCHISON HOLDINGS LTD	15	81	1,089	資本財
通貨小計	株数 銘柄数	金額 2銘柄	132 —	1,773 <1.0%>



# ひとくふうターゲット・デート・ファンド2035

愛称：「ひとくふうTDF2035」

銘柄	2020年12月21日現在				業種等
	株数	評価額		業種等	
		外貨建金額	邦貨換算金額		
(ニュージーランド・ドル…ニュージーランド) SPARK NEW ZEALAND LTD	百株 20.96	千ニュージーランド・ドル 9	千円 714		電気通信サービス
通貨小計	株数 銘柄数 金額 <比率>	20.96 1銘柄 —	9 — <0.4%>	714	
(イギリス・ポンド…イギリス) BHP GROUP PLC AVIVA PLC BERKELEY GROUP HOLDINGS/THE ANGLO AMERICAN PLC ADMIRAL GROUP PLC	百株 5.5 31.5 1.47 3.4 1.1	千イギリス・ポンド 10 10 6 8 3	千円 1,504 1,424 891 1,142 448		素材 保険 耐久消費財・アパレル 素材 保険
通貨小計	株数 銘柄数 金額 <比率>	42.97 5銘柄 —	39 — <3.1%>	5,411	
(スイス・フラン…スイス) SWISS PRIME SITE-REG ROCHE HOLDING AG-GENUSSSCHEIN BALOISE HOLDING AG - REG SWISSCOM AG-REG GIVAUDAN-REG LONZA GROUP AG-REG SWISS LIFE HOLDING AG-REG	百株 0.47 1.1 0.52 0.2 0.04 0.1 0.11	千スイス・フラン 4 34 8 9 14 5 4	千円 479 3,982 951 1,104 1,727 650 520		不動産 医薬品・バイオテクノロジー・ライフサイエンス 保険 電気通信サービス 素材 医薬品・バイオテクノロジー・ライフサイエンス 保険
通貨小計	株数 銘柄数 金額 <比率>	2.54 7銘柄 —	80 — <5.4%>	9,415	
(デンマーク・クローネ…デンマーク) VESTAS WIND SYSTEMS A/S NOVOZYMES A/S-B SHARES COLOPLAST-B GENMAB A/S	百株 0.9 1.2 0.7 0.4	千デンマーク・クローネ 119 42 65 97	千円 2,037 713 1,112 1,647		資本財 素材 ヘルスケア機器・サービス 医薬品・バイオテクノロジー・ライフサイエンス
通貨小計	株数 銘柄数 金額 <比率>	3.2 4銘柄 —	324 — <3.2%>	5,510	
(ノルウェー・クローネ…ノルウェー) ORKLA ASA YARA INTERNATIONAL ASA	百株 3.4 2.2	千ノルウェー・クローネ 29 77	千円 348 933		食品・飲料・タバコ 素材
通貨小計	株数 銘柄数 金額 <比率>	5.6 2銘柄 —	106 — <0.7%>	1,282	
(ユーロ…オランダ) NN GROUP NV ADYEN NV KONINKLIJKE AHOLD DELHAIZE N WOLTERS KLUWER	百株 2.48 0.1 6 1.7	千ユーロ 8 19 14 11	千円 1,104 2,462 1,774 1,489		保険 ソフトウェア・サービス 食品・生活必需品小売り 商業・専門サービス
国小計	株数 銘柄数 金額 <比率>	10.28 4銘柄 —	54 — <3.9%>	6,830	
(ユーロ…ベルギー) AGEAS	百株 1.94	千ユーロ 8	千円 1,068		保険
国小計	株数 銘柄数 金額 <比率>	1.94 1銘柄 —	8 — <0.6%>	1,068	

# ひとくふうターゲット・デート・ファンド2035

愛称：「ひとくふうTDF2035」

銘柄	株数	2020年12月21日現在		業種等
		評価額		
		外貨建金額	邦貨換算金額	
(ユーロ…フランス)	百株	千ユーロ	千円	
ORANGE	4.9	4	615	電気通信サービス
PEUGEOT SA	5.4	11	1,514	自動車・自動車部品
ATOS SE	1.2	9	1,137	ソフトウェア・サービス
UBISOFT ENTERTAINMENT	0.4	3	398	メディア・娯楽
国小計	株数、金額 銘柄数〈比率〉	11.9 4銘柄	29 —	3,665 〈2.1%〉
(ユーロ…ドイツ)	百株	千ユーロ	千円	
PORSCHE AUTOMOBIL HLDG-PRF	1.57	9	1,137	自動車・自動車部品
VOLKSWAGEN AG-PREF	0.89	13	1,724	自動車・自動車部品
国小計	株数、金額 銘柄数〈比率〉	2.46 2銘柄	22 —	2,861 〈1.6%〉
通貨小計	株数、金額 銘柄数〈比率〉	26.58 11銘柄	114 —	14,426 〈8.3%〉
合計	株数、金額 銘柄数〈比率〉	262.11 105銘柄	— —	160,616 〈92.3%〉

\* 邦貨換算金額は、2020年12月21日現在の時価をわが国の対顧客電信売買相場の仲値により邦貨換算したものです。

\* 邦貨換算金額欄の〈 〉内は、純資産総額に対する各国別株式評価額の比率

## ■ 外国投資証券

銘柄	口数	2020年12月21日現在		
		外貨建金額	邦貨換算金額	
(アメリカ・ドル…アメリカ)	口	千アメリカ・ドル	千円	
VANGUARD S&P 500 ETF	130	44	4,578	
VANGUARD FTSE EUROPE ETF	220	13	1,377	
ISHARES MSCI PACIFIC EX JAPA	60	2	294	
合計	金額 銘柄数〈比率〉	410 3銘柄	60 —	6,250 〈3.6%〉

\* 邦貨換算金額は、2020年12月21日現在の時価をわが国の対顧客電信売買相場の仲値により邦貨換算したものです。

\* 邦貨換算金額欄の〈 〉内は、純資産総額に対する投資証券評価額の比率

# ひとくふうターゲット・デート・ファンド2035

愛称：「ひとくふうTDF2035」

## キャリアエンハンスト・グローバル債券マザーファンドにおける組入資産の明細

下記は、キャリアエンハンスト・グローバル債券マザーファンド全体（48,189,952千口）の内容です。

### ■ 公社債

#### A 債券種類別開示

##### (A) 国内（邦貨建）公社債

区 分	2020 年 12 月 21 日 現 在						
	額 面 金 額	評 価 額	組 入 比 率	う ち B B 格 以下組入比率	残 存 期 間 別 組 入 比 率		
					5 年 以 上	2 年 以 上	2 年 未 満
	千円	千円	%	%	%	%	%
国 債 証 券	24,550,000 (15,000,000)	26,142,395 (14,836,400)	46.5 (26.4)	— (—)	46.5 (26.4)	— (—)	— (—)
合 計	24,550,000 (15,000,000)	26,142,395 (14,836,400)	46.5 (26.4)	— (—)	46.5 (26.4)	— (—)	— (—)

\* ( ) 内は、非上場債で内書き

\* 組入比率は、純資産総額に対する評価額の割合

##### (B) 外国（外貨建）公社債

区 分	2020 年 12 月 21 日 現 在							
	額 面 金 額	評 価 額		組 入 比 率	う ち B B 格 以下組入比率	残 存 期 間 別 組 入 比 率		
		外 貨 建 金 額	邦 貨 換 算 金 額			5 年 以 上	2 年 以 上	2 年 未 満
ア メ リ カ	千アメリカ・ドル 58,900	千アメリカ・ドル 65,279	千円 6,749,909	% 12.0	% —	% 12.0	% —	% —
オーストラリア	千オーストラリア・ドル 27,200	千オーストラリア・ドル 36,262	2,846,584	5.1	—	5.1	—	—
シンガポール	千シンガポール・ドル 12,600	千シンガポール・ドル 14,244	1,106,782	2.0	—	2.0	—	—
イスラエル	千イスラエル・シェケル 20,300	千イスラエル・シェケル 34,241	1,092,986	1.9	—	1.9	—	—
ポーランド	千ポーランド・ズロチ 35,800	千ポーランド・ズロチ 39,560	1,114,812	2.0	—	2.0	—	—
ユーロ	千ユーロ	千ユーロ						
	スペイン	33,300	40,390	5,101,286	9.1	—	9.1	—
	イタリア	55,800	66,438	8,391,153	14.9	—	14.9	—
小 計	89,100	106,828	13,492,440	24.0	—	24.0	—	—
合 計	—	—	26,403,515	46.9	—	46.9	—	—

\* 組入比率は、純資産総額に対する評価額の割合

\* 邦貨換算金額は、2020年12月21日現在の時価をわが国の対顧客電信売買相場の仲値により邦貨換算したものです。

# ひとくふうターゲット・デート・ファンド2035

愛称：「ひとくふうTDF2035」

## B 個別銘柄開示

### (A) 国内（邦貨建）公社債

銘柄	柄	2020年12月21日現在			
		利率	額面金額	評価額	償還年月日
(国債証券)		%	千円	千円	
147 20年国債		1.6000	4,800,000	5,708,928	2033/12/20
148 20年国債		1.5000	4,750,000	5,597,067	2034/03/20
169 20年国債		0.3000	7,550,000	7,471,404	2039/06/20
170 20年国債		0.3000	7,450,000	7,364,995	2039/09/20
合 計		—	24,550,000	26,142,395	—

### (B) 外国（外貨建）公社債

銘柄	柄	種類	利率	額面金額	評価額		償還年月日
					外貨建金額	邦貨換算金額	
(アメリカ・ドル…アメリカ)			%	千アメリカ・ドル	千アメリカ・ドル	千円	
US TREASURY N/B		国債証券	2.7500	31,900	36,535	3,777,759	2028/02/15
US TREASURY N/B		国債証券	1.6250	27,000	28,744	2,972,150	2026/10/31
通貨小計		—	—	58,900	65,279	6,749,909	—
(オーストラリア・ドル…オーストラリア)			%	千オーストラリア・ドル	千オーストラリア・ドル	千円	
AUSTRALIAN GOVERNMENT		国債証券	3.7500	27,200	36,262	2,846,584	2037/04/21
通貨小計		—	—	27,200	36,262	2,846,584	—
(シンガポール・ドル…シンガポール)			%	千シンガポール・ドル	千シンガポール・ドル	千円	
SINGAPORE GOVERNMENT		国債証券	2.6250	12,600	14,244	1,106,782	2028/05/01
通貨小計		—	—	12,600	14,244	1,106,782	—
(イスラエル・シケル…イスラエル)			%	千イスラエル・シケル	千イスラエル・シケル	千円	
ISRAEL FIXED BOND		国債証券	5.5000	20,300	34,241	1,092,986	2042/01/31
通貨小計		—	—	20,300	34,241	1,092,986	—
(ポーランド・ズロチ…ポーランド)			%	千ポーランド・ズロチ	千ポーランド・ズロチ	千円	
POLAND GOVERNMENT BOND		国債証券	2.5000	35,800	39,560	1,114,812	2027/07/25
通貨小計		—	—	35,800	39,560	1,114,812	—
(ユーロ…スペイン)			%	千ユーロ	千ユーロ	千円	
BONOS Y OBLIG DEL ESTADO		国債証券	1.8500	33,300	40,390	5,101,286	2035/07/30
国小計		—	—	33,300	40,390	5,101,286	—
(ユーロ…イタリア)			%	千ユーロ	千ユーロ	千円	
BUONI POLIENNALI DEL TES		国債証券	2.2500	55,800	66,438	8,391,153	2036/09/01
国小計		—	—	55,800	66,438	8,391,153	—
ユーロ通貨小計		—	—	89,100	106,828	13,492,440	—
合計		—	—	—	—	26,403,515	—

\* 邦貨換算金額は、2020年12月21日現在の時価をわが国の対顧客電信売買相場の仲値により邦貨換算したものです。

# ひとくふうターゲット・デート・ファンド2035

愛称：「ひとくふうTDF2035」

## 投資信託財産の構成

2020年12月21日現在

項 目	当 期		末	
	評 価	額	比	率
		千円		%
ひとくふう日本株式マザーファンド		158		15.5
ひとくふう先進国株式マザーファンド		161		15.8
キャリーエンハンスト・グローバル債券マザーファンド		696		68.1
コール・ローン等、その他		5		0.6
投資信託財産総額		1,022		100.0

\*外貨建資産は、期末の時価をわが国の対顧客電信売買相場の仲値により邦貨換算したものです。

1 アメリカ・ドル=103.40円、1 カナダ・ドル=80.70円、1 オーストラリア・ドル=78.50円、1 香港・ドル=13.34円、1 シンガポール・ドル=77.70円、1 ニュージーランド・ドル=73.40円、1 イギリス・ポンド=138.64円、1 イスラエル・シェケル=31.92円、1 スイス・フラン=116.80円、1 デンマーク・クローネ=16.98円、1 ノルウェー・クローネ=11.99円、1 ポーランド・ズロチ=28.18円、1 ユーロ=126.30円

\*ひとくふう先進国株式マザーファンド

当期末における外貨建資産（171,858千円）の投資信託財産総額（174,003千円）に対する比率 98.8%

\*キャリーエンハンスト・グローバル債券マザーファンド

当期末における外貨建資産（26,579,202千円）の投資信託財産総額（71,657,585千円）に対する比率 37.1%

# ひとくふうターゲット・デート・ファンド2035

愛称：「ひとくふうTDF2035」

## 資産、負債、元本及び基準価額の状況

(2020年12月21日) 現在

項 目	当 期 末
(A) 資 産	1,022,728円
コール・ローン等	5,088
ひとくふう日本株式マザーファンド(評価額)	158,745
ひとくふう先進国株式マザーファンド(評価額)	161,990
キャリアエンハンスト・グローバル債券マザーファンド(評価額)	696,905
(B) 負 債	890
未払信託報酬	890
(C) 純 資 産 総 額 (A-B)	1,021,838
元 本	1,000,000
次 期 繰 越 損 益 金	21,838
(D) 受 益 権 総 口 数	1,000,000口
1 万 口 当 り 基 準 価 額 (C/D)	10,218円

\*元本状況

当初設定元本額	1,000,000円
期中追加設定元本額	0円
期中一部解約元本額	0円

## 損益の状況

自2020年9月23日  
至2020年12月21日

項 目	当 期
(A) 有 価 証 券 売 買 損 益	22,728円
売 買 益	22,729
売 買 損	△ 1
(B) 信 託 報 酬 等	△ 890
(C) 当 期 損 益 金 (A+B)	21,838
(D) 計 (C)	21,838
次 期 繰 越 損 益 金 (D)	21,838
分 配 準 備 積 立 金	21,838

\*有価証券売買損益には、期末の評価換えによるものを含みます。  
\*信託報酬等には、消費税等相当額を含めて表示しております。

<分配金の計算過程>

信託約款に基づき計算した収益分配可能額及び収益分配金の計算過程は以下のとおりです。

(A) 配 当 等 収 益 (費用控除後)	4,525円
(B) 有 価 証 券 売 買 等 損 益 (費用控除後、繰越欠損金補填後)	17,313
(C) 収 益 調 整 金	0
(D) 分 配 準 備 積 立 金	0
分 配 可 能 額 (A+B+C+D)	21,838
(1 万 口 当 り 分 配 可 能 額)	(218.38)
収 益 分 配 金	0
(1 万 口 当 り 収 益 分 配 金)	( 0)

## 親投資信託の運用報告書の開示について

当ファンド設定日以降に始まる計算期間中に、ひとくふう日本株式マザーファンド、ひとくふう先進国株式マザーファンド、キャリアエンハンスト・グローバル債券マザーファンドは決算を行っていないため、本運用報告書作成時点において記載すべき情報はございません。

また、キャッシュ・マネジメント・マザーファンドを当期組み入れなかったため、親投資信託の運用報告書は掲載しておりません。

## お知らせ

該当事項はございません。

※各表の数量、金額の単位未満は切捨て、比率は四捨五入で表記しております。